

## Analyse des regroupements syndromiques de Santé mentale - Passages aux urgences du réseau Oscour® et actes médicaux SOS Médecins

Santé publique France

Point du 07/06/2021

### Synthèse :

#### Points-clés en semaine 22 :

- Aux urgences, la majorité des indicateurs étaient en baisse chez les enfants.
- Chez les enfants, les passages aux urgences pour geste suicidaire et troubles de l'humeur étaient toujours à des niveaux très supérieurs à ceux des années précédentes ;
- Dans le réseau SOS Médecins, on a observé une hausse des actes pour angoisse chez les enfants et pour alcool, état dépressif chez les adultes.

**A NOTER :** La semaine 12 de 2020 marquait le début du 1er confinement, elle s'accompagnait d'évolutions inhabituelles de la majorité des indicateurs. C'est pourquoi, sur les semaines 12 à 22 de 2021, l'évolution des indicateurs de santé mentale sera comparée aux données des années 2019 et 2018.

#### En semaine 22 (du 31 mai au 06 juin 2021) :

##### Données de passages aux urgences du réseau OSCOUR® :

- **Chez les adultes** (15 ans et plus), les passages pour **geste suicidaire** étaient en légère hausse chez les 65 ans ou plus (+12% soit +16 passages) avec un niveau similaire à 2018 et supérieur à 2019 dans cette classe d'âge.

On observait quelques fluctuations sur des classes d'âge précises : **troubles anxieux** chez les 15-64 ans (+4% soit +87 passages), **troubles de l'humeur** chez les 45 ans et plus (+9% soit +60 passages), **troubles des conduites** chez les 65 ans ou plus (+13% soit +37 passages) et **alcool** chez les 15 ans et plus (+8% soit 165 passages). Les niveaux observés étaient similaires à 2018-2019 excepté pour **troubles anxieux** pour lesquels ils étaient inférieurs.

- **Chez les enfants**, les passages étaient en baisse pour **geste suicidaire** et stables pour **troubles de l'humeur**. Les niveaux observés restaient très supérieurs à 2018-2019.

Les passages pour **troubles anxieux** (+29% soit +785 passages) et **troubles des conduites** (+23% soit +95 passages) étaient en hausse avec un niveau similaire à 2018 pour les **troubles anxieux** et supérieur à 2018-2019 pour les **troubles de conduites**.

##### Données d'actes médicaux des associations SOS Médecins :

- On observait une légère hausse des actes médicaux pour **angoisse** chez les enfants avec un niveau qui restait supérieur à 2018-2019.
- Les actes médicaux pour **état dépressif** chez les 15 ans ou plus (+14% soit +34 actes) et **alcool** chez les 45-64 ans (+38% soit +11 actes) étaient en hausse. Les niveaux observés étaient supérieurs à 2018-2019 pour **état dépressif** et similaires à 2018-2019 pour **alcool**.

Aucune évolution notable n'a été observée sur les autres indicateurs de santé mentale faisant l'objet d'une surveillance.

## Évolution des indicateurs par rapport à la semaine précédente et aux 3 dernières années

**Tableau 1 : Evolution des indicateurs de santé mentale à partir des données du réseau OSCOUR®**

Pathologies	Classe d'âge	Evolution*	
		par rapport à la semaine précédente	par rapport aux 3 années précédentes
Geste suicidaire	Moins de 15 ans	<	>
	Plus de 15 ans	<	≈
Troubles anxieux	Moins de 15 ans	>	≈
	Plus de 15 ans	≈	<
Troubles de l'humeur	Moins de 15 ans	≈	>
	Plus de 15 ans	≈	>

**Tableau 2 : Evolution des indicateurs de santé mentale à partir des données SOS Médecins**

Pathologies	Classe d'âge	Evolution*	
		par rapport à la semaine précédente	par rapport aux 2 années précédentes
Angoisse	Moins de 15 ans	>	>
	Plus de 15 ans	<	>
Etat dépressif	Moins de 15 ans	<	>
	Plus de 15 ans	>	>
Trouble du comportement	Moins de 15 ans	≈	≈
	Plus de 15 ans	≈	<

(\*)      ≈ : similaire      > : en augmentation      < : en baisse

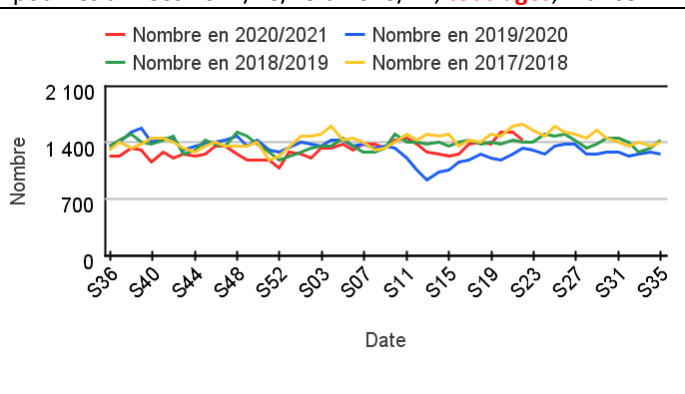
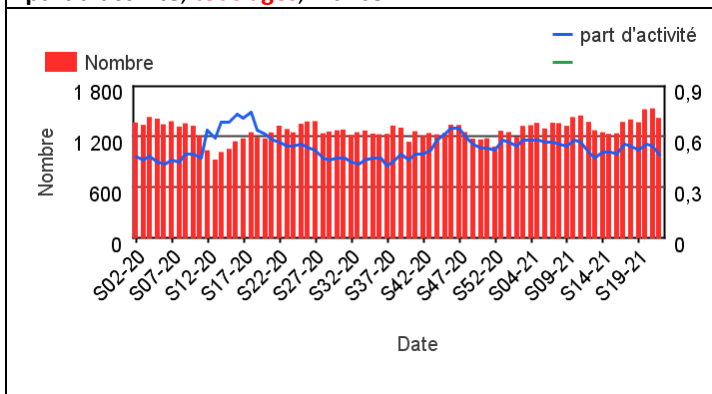
# 1) Passages aux urgences pour GESTE SUICIDAIRE

	Nb de passages pour GS - tous âges	% Variation S-1 du nb de passages pour GS	Nb d'hospitalisation après passages pour GS	% hospitalisations après passage pour GS	% Variation S-1 du nb d'hospit après passages pour GS
S20-21	1 523,00	11,17	1 005,00	65,99	12,42
S21-21	1 534,00	,72	998,00	65,06	-,70
S22-21	1 421,00	-7,37	878,00	61,79	-12,02

## Analyse tous âges – France entière- Geste Suicidaire (Diag SAU)

Nombre de passages aux urgences pour « Geste Suicidaire » et part d'activité, tous âges, France

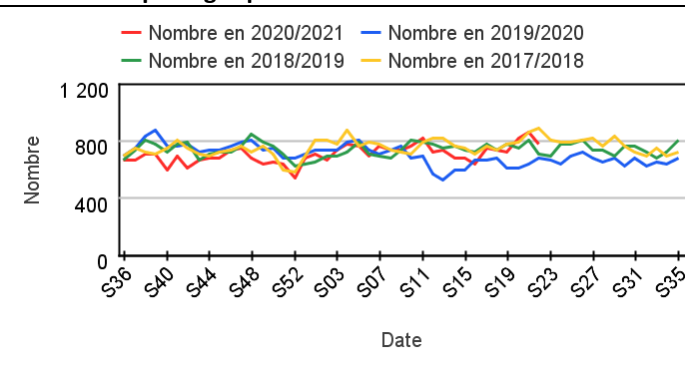
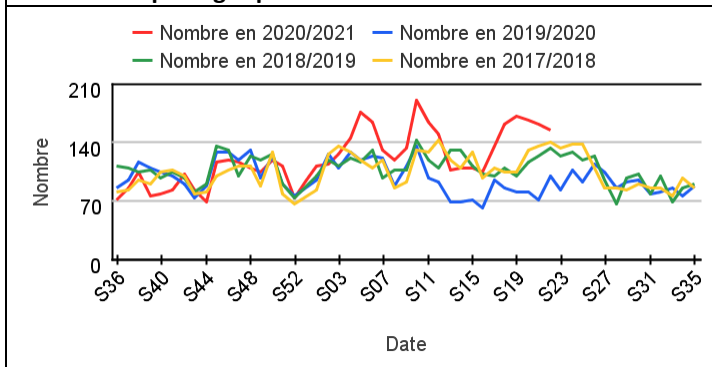
Nombre de passages aux urgences pour « Geste Suicidaire » pour les années 2017/18/19 à 2020/21, tous âges, France



## Comparaison aux 3 années antérieures par classe d'âge Geste Suicidaire (Diag SAU)

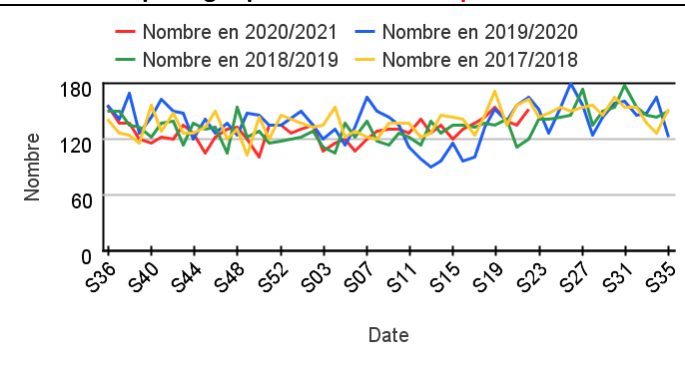
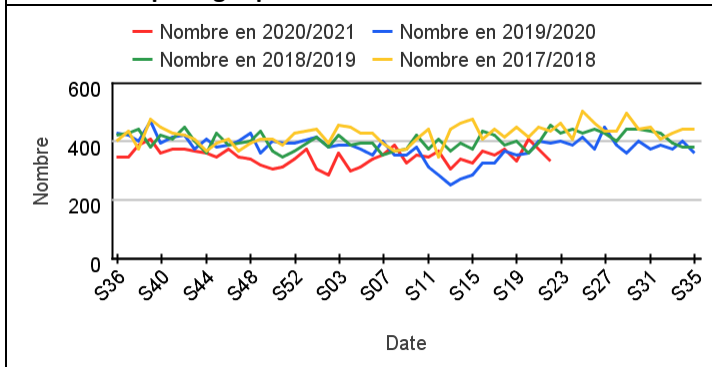
Nombre de passages pour GS – Moins de 15 ans - France

Nombre de passages pour GS – 15-44 ans - France



Nombre de passages pour GS – 45-64 ans - France

Nombre de passages pour GS – 65 ans et plus- France

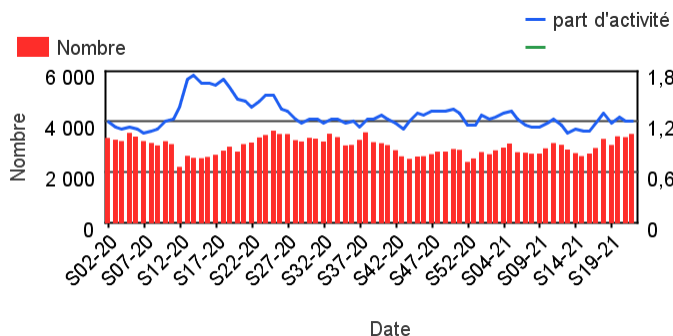


## 2) Passages aux urgences pour TROUBLES ANXIEUX

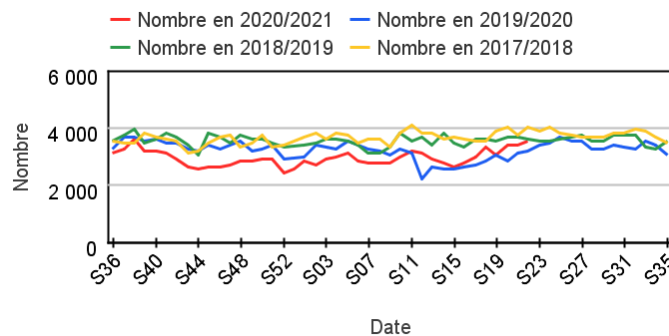
	Nb de passages pour TAnx - tous âges	% Variation S-1 du nb de passages pour TAnx	Nb d'hospitalisation après passages pour TAnx	% hospitalisations après passage pour TAnx	% Variation S-1 du nb d'hospit après passages pour TAnx
S20-21	3 422,00	11,00	489,00	14,29	16,99
S21-21	3 391,00	-,91	459,00	13,54	-6,13
S22-21	3 519,00	3,77	480,00	13,64	4,58

### Analyse tous âges – France entière- Trouble anxieux (Diag SAU)

**Nombre de passages aux urgences pour Trouble anxieux et part d'activité, tous âges, France**

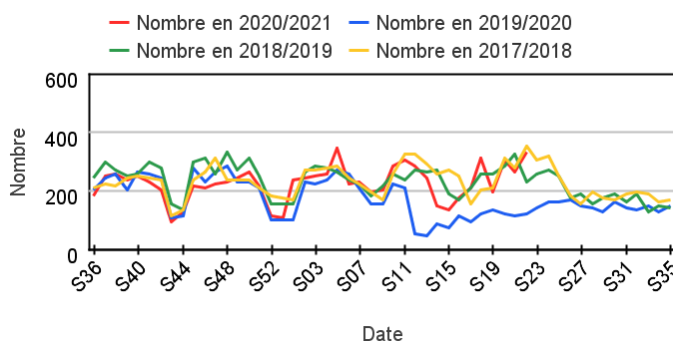


**Nombre de passages aux urgences pour Trouble anxieux pour les années 2017/18/19 à 2020/21, tous âges, France**

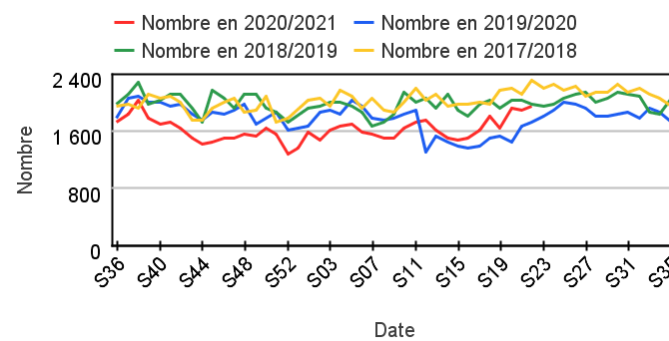


### Comparaison aux 3 années antérieures par classe d'âge Trouble anxieux (Diag SAU)

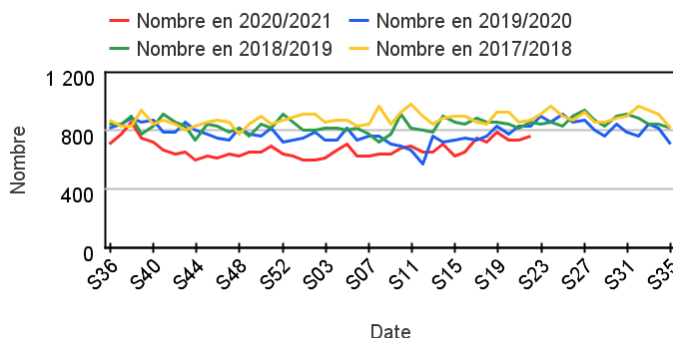
**Nombre de passages pour Trouble anxieux – Moins de 15 ans - France**



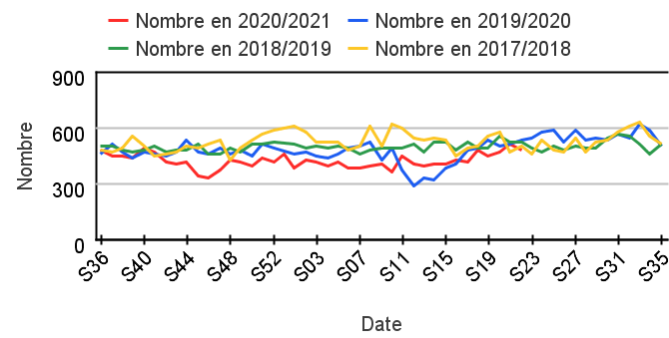
**Nombre de passages pour Trouble anxieux – 15-44 ans - France**



**Nombre de passages pour Trouble anxieux – 45-64 ans - France**



**Nombre de passages pour Trouble anxieux – 65 ans et plus - France**

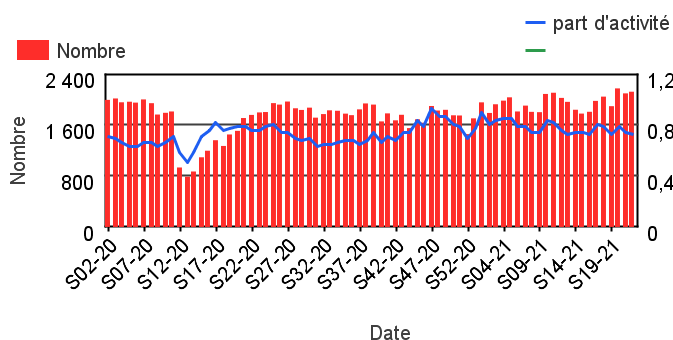


### 3) Passages aux urgences pour TROUBLE DE L'HUMEUR

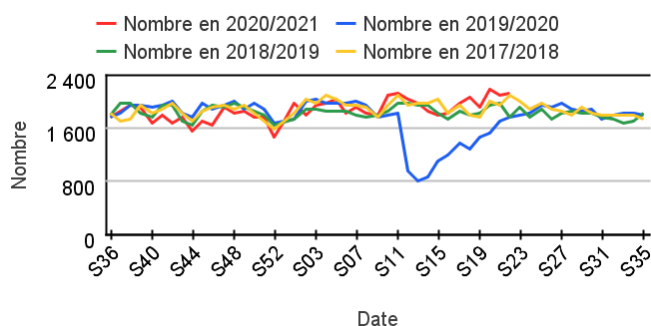
	Nb de passages pour TH - tous âges	% Variation S-1 du nb de passages pour TH	Nb d'hospitalisation après passages pour TH	% hospitalisations après passage pour TH	% Variation S-1 du nb d'hospit après passages pour TH
S20-21	2 174,00	14,72	1 109,00	51,01	17,48
S21-21	2 096,00	-3,59	1 037,00	49,48	-6,49
S22-21	2 122,00	1,24	1 031,00	48,59	-,58

#### Analyse tous âges – France entière - Trouble de l'humeur (Diag SAU)

Nombre de passages aux urgences pour Trouble de l'humeur et part d'activité, tous âges, France

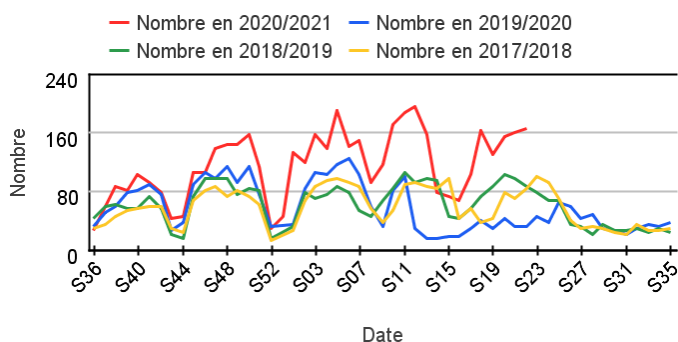


Nombre de passages aux urgences pour Trouble de l'humeur pour les années 2017/18/19 à 2020/21, tous âges, France

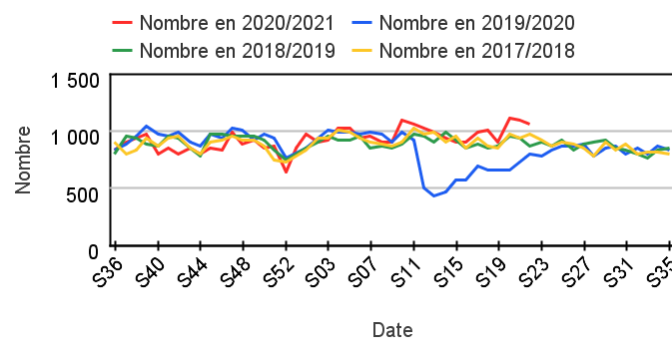


#### Comparaison aux 3 années antérieures par classe d'âge Trouble de l'humeur (Diag SAU)

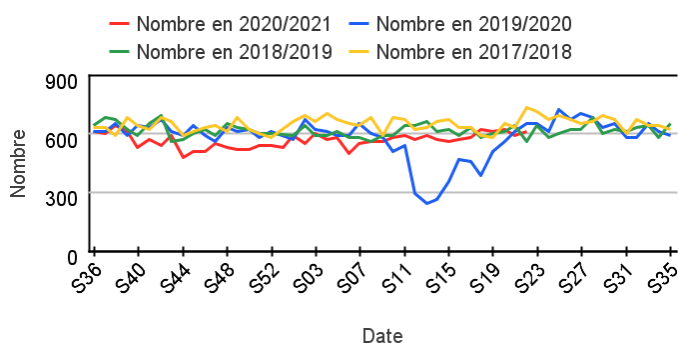
Nombre de passages pour Trouble de l'humeur – Moins de 15 ans - France



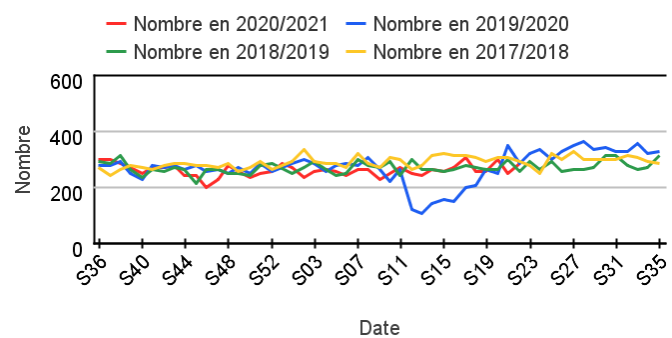
Nombre de passages pour Trouble de l'humeur – 15-44 ans - France



Nombre de passages pour Trouble de l'humeur – 45-64 ans - France



Nombre de passages pour Trouble de l'humeur – 65 ans et plus - France

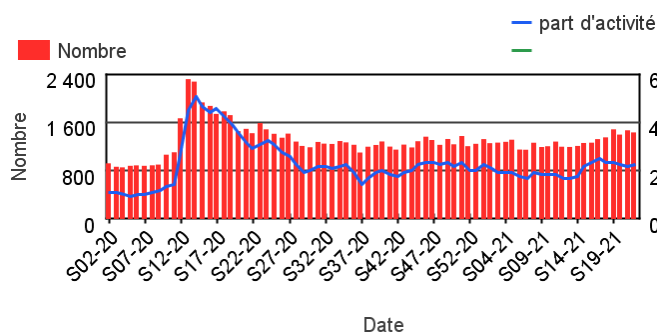


#### 4) Actes médicaux SOS Médecins pour ANGOISSE

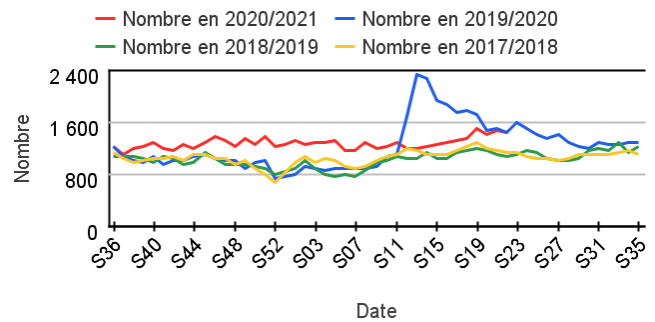
	Nb d'actes pour Angoisse	% de variation S-1 du nb d'actes pour Angoisse
S20-21	1 397,00	-5,86
S21-21	1 468,00	5,08
S22-21	1 433,00	-2,38

##### Analyse tous âges – France entière- Angoisse (Diag SOS)

Nombre d'actes médicaux SOS Médecins pour Angoisse et part d'activité, tous âges, France

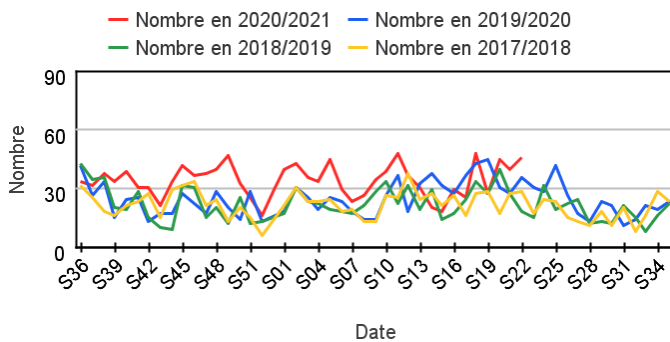


Nombre d'actes médicaux SOS Médecins pour Angoisse pour les années 2017/18/19 à 2020/21, tous âges, France

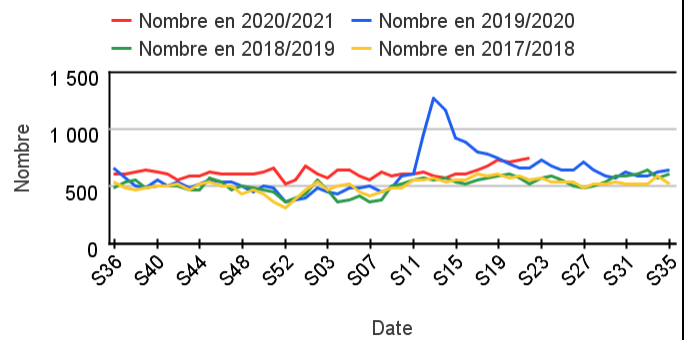


##### Comparaison aux 3 années antérieures par classe d'âge Angoisse (Diag SOS)

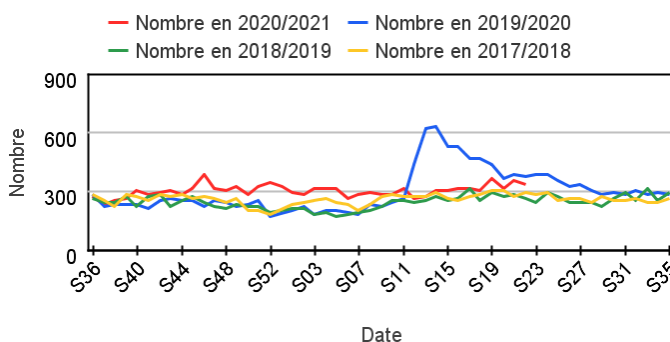
Nombre d'actes SOS Médecins pour Angoisse – Moins de 15 ans - France



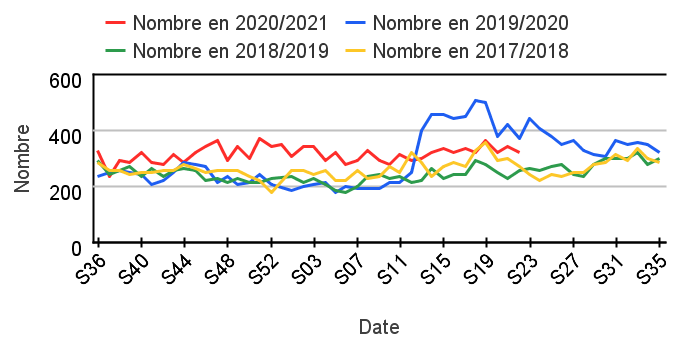
Nombre d'actes SOS Médecins pour Angoisse – 15-44 ans - France



Nombre d'actes SOS Médecins pour Angoisse – 45-64 ans - France



Nombre d'actes SOS Médecins pour Angoisse – 65 ans et plus - France

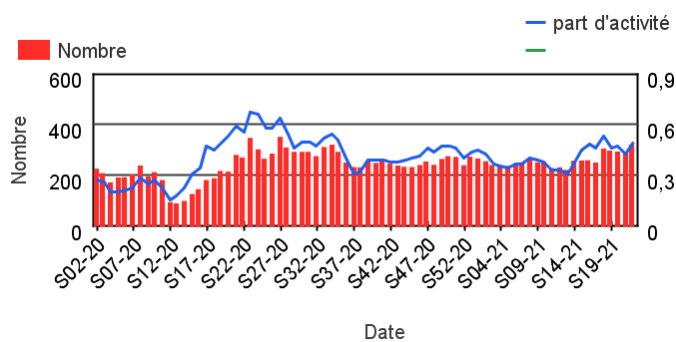


## 5) Actes médicaux SOS Médecins pour ETAT DEPRESSIF

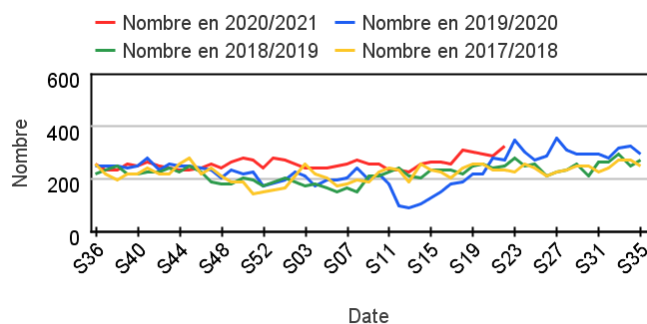
	Nb d'actes pour Etat dépressif	% de variation S-1 du nb d'actes pour Etat dépressif
S20-21	294,00	-1,34
S21-21	287,00	-2,38
S22-21	321,00	11,85

### Analyse tous âges – France entière - Etat dépressif (Diag SOS)

Nombre d'actes médicaux SOS Médecins pour Etat dépressif et part d'activité, tous âges, France

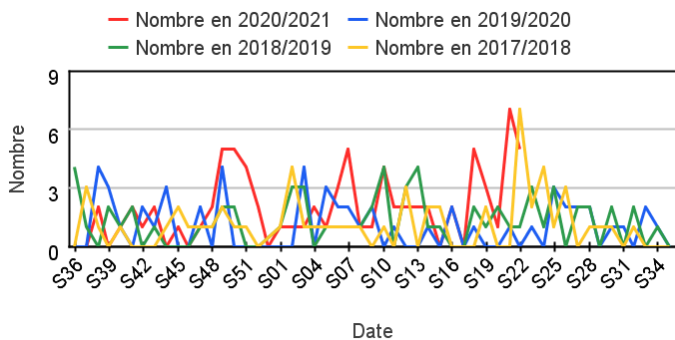


Nombre d'actes médicaux SOS Médecins pour Etat dépressif pour les années 2017/18/19 à 2020/21, tous âges, France

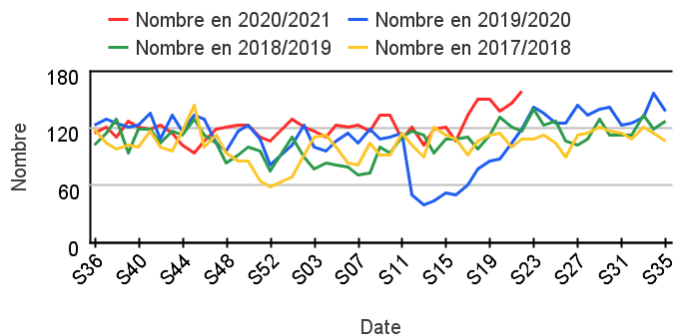


### Comparaison aux 3 années antérieures par classe d'âge Etat dépressif (Diag SOS)

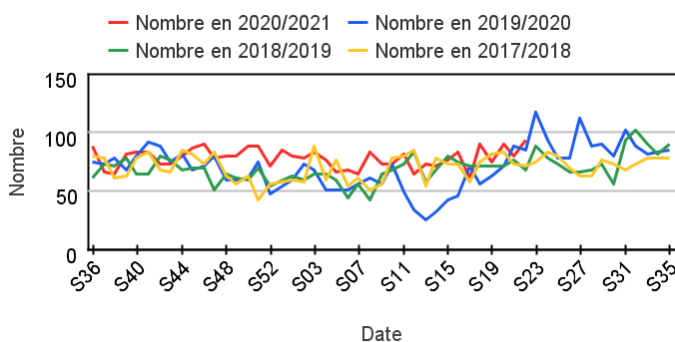
Nombre d'actes SOS Médecins pour Etat dépressif – Moins de 15 ans - France



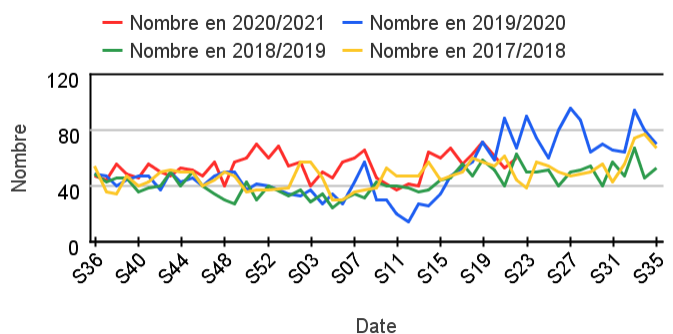
Nombre d'actes SOS Médecins pour Etat dépressif – 15-44 ans - France



Nombre d'actes SOS Médecins pour Etat dépressif – 45-64 ans - France



Nombre d'actes SOS Médecins pour Etat dépressif – 65 ans et plus - France

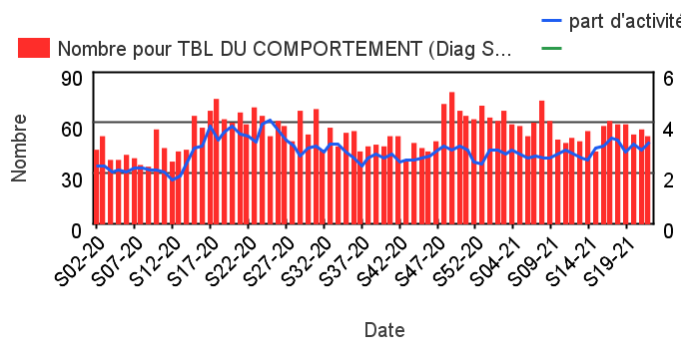


## 6) Actes médicaux SOS Médecins pour TROUBLE DU COMPORTEMENT

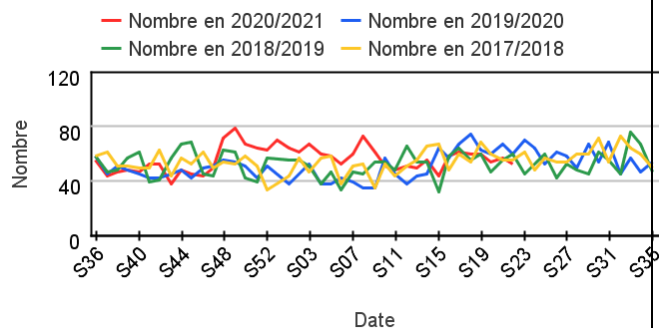
	Nb d'actes pour Trouble du comportement	% de variation S-1 du nb d'actes pour Trouble du comportement
S20-21	53,00	-10,17
S21-21	56,00	5,66
S22-21	52,00	-7,14

### Analyse tous âges – France entière - Trouble du comportement (Diag SOS)

Nombre d'actes médicaux SOS Médecins pour **Trouble du comportement** et part d'activité, **tous âges**, France

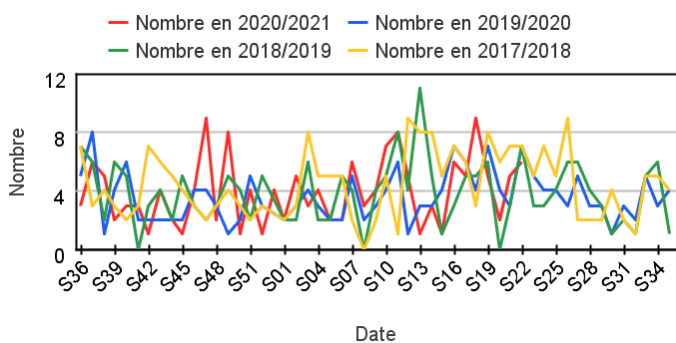


Nombre d'actes médicaux SOS Médecins pour **Trouble du comportement** pour les années 2017/18/19 à 2020/21, **tous âges**, France

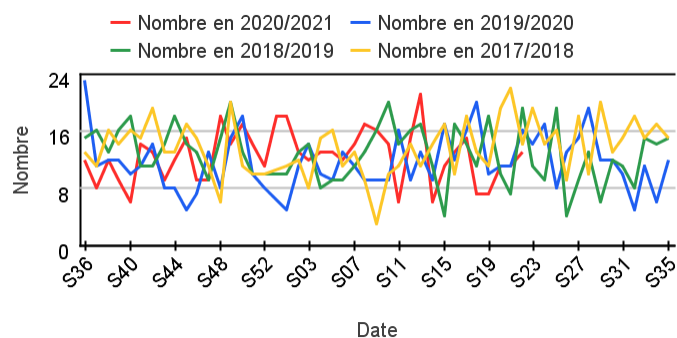


### Comparaison aux 3 années antérieures par classe d'âge Trouble du comportement (Diag SOS)

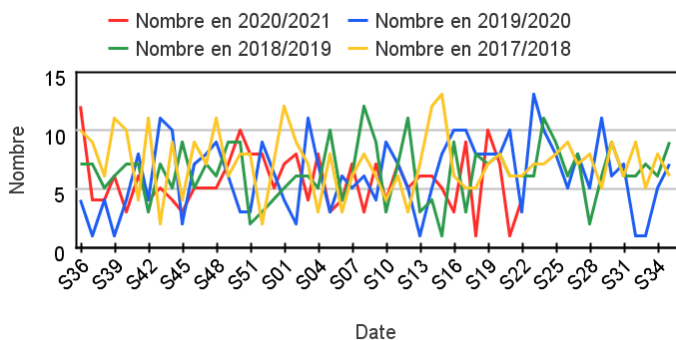
Nombre d'actes SOS Médecins pour **Trouble du comportement – Moins de 15 ans** - France



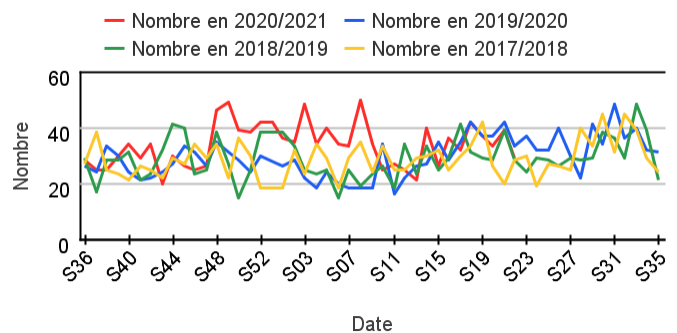
Nombre d'actes SOS Médecins pour **Trouble du comportement – 15-44 ans** - France



Nombre d'actes SOS Médecins pour **Trouble du comportement – 45-64 ans** - France



Nombre d'actes SOS Médecins pour **Trouble du comportement – 65 ans et plus** - France



## Indicateurs surveillés

**Indicateurs de passages aux urgences** : les indicateurs suivis sont construits à partir du diagnostic principal et des diagnostics associés renseignés dans les Résumés de Passage aux Urgences (RPU) des services d'urgences de France participant au réseau OSCOUR®.

**Indicateurs d'actes médicaux SOS Médecins** : les indicateurs suivis sont construits à partir des diagnostics codés par les médecins des associations SOS Médecins lors des actes médicaux SOS Médecins qui regroupent les visites à domicile et les consultations en centre médical.

Indicateurs surveillés et présentés dans le bulletin		Indicateurs surveillés non présents dans le bulletin
GESTES SUICIDAIRES (DIAG SAU)	p 2	GESTES SUICIDAIRES (DIAG SOS)
TROUBLES ANXIEUX (DIAG SAU)	p 3	STRESS (DIAG SAU)
TROUBLE DE L'HUMEUR (DIAG SAU)	p 4	TROUBLE DES CONDUITES (DIAG SAU)
ANGOISSE (DIAG SOS)	p 5	TROUBLE DU COMPORTEMENT (DIAG SOS)
ETAT DÉPRESSIF (DIAG SOS)	p 6	VIOLENCE / AGRESSIVITE (DIAG SOS)
TROUBLE DU COMPORTEMENT (DIAG SOS)	p 7	ALCOOL (DIAG SAU)
		ALCOOL (DIAG SOS)
		TROUBLE DU SOMMEIL (DIAG SOS)

## Méthodologie

- En 2020, le réseau **Oscour®** compte 680 services d'urgences et couvre 93% des passages aux urgences de France. L'ensemble des régions Métropoles et Outre-Mer (à l'exception de la Martinique) sont couvertes.
- Consolidation des données Oscour®** : Les données des passages aux urgences sont transmises à J+1 du passage et mises à jour chaque jour jusqu'à J+7. En théorie elles peuvent donc être consolidées pendant 7 jours après les passages. Cette consolidation s'applique sur le nombre de passages transmis et le codage diagnostique de ces passages. En moyenne 92% des passages sont transmis à J+1, 99% à J+2 et 100% à J+3. Le taux de codage diagnostique est d'en moyenne environ 81% après consolidation et d'en moyenne 75% à J+1, 79% à J+2 et 80% à J+3. On peut donc considérer que les données sont quasiment consolidées dès J+2.
- Tous les graphiques et tableaux sont construits à partir d'un **échantillon d'établissements constant** sur la période analysée. Cela permet lors de l'interprétation des données de s'affranchir des interruptions variables de données d'un jour à l'autre, qui peuvent survenir en cas d'interruptions ponctuelles et temporaires de transmission d'un ou plusieurs établissements (pour des problèmes techniques principalement). Il se peut que le nombre d'établissements constituant l'échantillon constant, varie d'une période à l'autre, entraînant de fait un décalage dans les effectifs présentés.
- Pour les passages aux urgences, les **pourcentages d'hospitalisations** sont calculés à partir du nombre d'hospitalisations après passage aux urgences pour un indicateur donné parmi l'ensemble des passages aux urgences de cet indicateur.
- En 2018, les **données SOS Médecins** sont disponibles pour 62 des 63 associations SOS Médecins réparties sur l'ensemble du territoire. L'ensemble des régions Métropoles et Outre-Mer (à l'exception de la Guadeloupe et de la Guyane) sont couvertes.

### | Remerciements |

Nous remercions l'ensemble de nos partenaires contribuant à la surveillance syndromique par le réseau OSCOUR® :

- les établissements adhérant au réseau OSCOUR®
- la Société Française de Médecine d'Urgence (SFMU)
- les Observatoires Régionaux des Urgences
- les plateformes régionales centralisant et transmettant les Résumés de Passage aux Urgences
- les associations SOS Médecins

### | Pour plus d'informations |

- **Sur la surveillance de l'épidémie de COVID-19 :**  
[Dossier thématique : Infection à coronavirus](#)  
[Points épidémiologiques COVID-19](#)
- **Sur les sources de données Oscour® et SOS Médecins :**  
[Bulletins SURSAUD® \(SOS médecins, OSCOUR, Mortalité\)](#)
- **Sur la surveillance de la Santé mentale :**  
[CoviPrev : une enquête pour suivre l'évolution des comportements et de la santé mentale pendant l'épidémie de COVID-19](#)

Rappelons qu'en présence de signes de dépression (tristesse, perte d'intérêt, d'énergie) ou d'anxiété (tension, irritabilité), il est important de s'informer et d'en parler afin d'être conseillé sur les aides et les solutions disponibles. Il ne faut pas hésiter à en parler à ses proches et à prendre conseil auprès de son médecin ou à appeler le **0 800 130 00** pour demander à être orienté vers une écoute ou un soutien psychologique.

- **Pour plus d'information sur la santé mentale et les ressources disponibles :**

<https://www.psycom.org/>

<https://www.santepubliquefrance.fr/coronavirus/sante-mentale>

#### Directrice de la publication

Pr Geneviève CHENE

Santé Publique France

#### Rédacteurs :

Dr Céline CASERIO-SCHÖNEMANN

Cécile FORGEOT

Dr Marie-Michèle THIAM

Gaëlle PEDRONO

Jérôme NAUD

Isabelle PONTAIS

Anne FOUILLET

Yann LE STRAT, responsable de la direction DATA

#### Contributeurs :

DMNTT : A. Gallay, E. Bauchet, I. Khireddine, N. Regnault

DPPS : E. Rolland du Roscoat, I. Gillaizeau

#### Diffusion

Santé publique France

Direction DATA

12 rue du Val d'Osne

94415 Saint-Maurice Cedex

Tél. : 01 41 79 67 20

#### Retrouvez nous sur :

[www.santepubliquefrance.fr](http://www.santepubliquefrance.fr)

Twitter : @sante-prevention