

Santé publique France, dans le cadre de ses missions de surveillance, de vigilance et d'alerte dans les domaines de la santé publique, analyse les données de surveillance des gastro-entérites aiguës (GEA) issues de son réseau de partenaires et publie les indicateurs résultant de l'analyse de ces données dans ce bulletin mis en ligne chaque semaine sur son site internet.

Points clés:

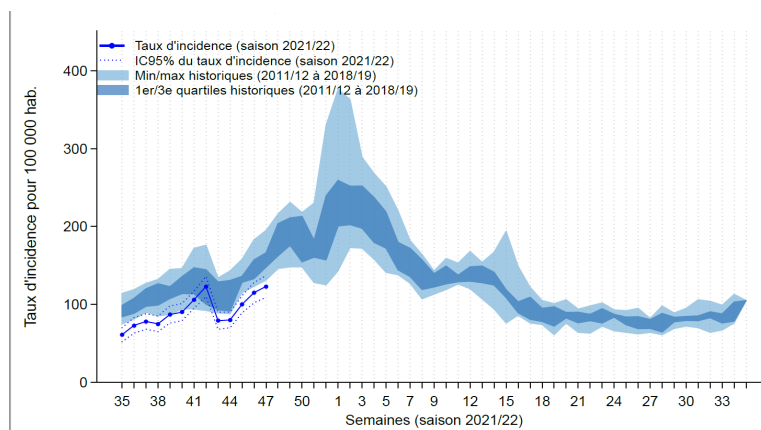
- Le taux d'incidence en semaine 47-2021 à partir des données du réseau Sentinelles est en légère augmentation par rapport à la semaine 46-2021, et à un niveau inférieur à ceux observés habituellement en cette période.
- L'activité pour GEA aux urgences hospitalières reste relativement stable en semaine 47-2021 en comparaison de la semaine précédente, mais supérieure aux 2 saisons précédentes à la même période. Le nombre de régions en activité élevée est en augmentation par rapport à la semaine précédente.
- Absence de données SOS Médecins (mouvement de grève)

Santé publique France s'appuie sur un réseau d'acteurs pour assurer la surveillance des GEA : médecins libéraux, urgentistes, Centre national de référence, et épidémiologistes

Données du réseau Sentinelles

Le taux d'incidence des cas de diarrhée aiguë vus en consultation de médecine générale était de **123 cas / 100 000** habitants (IC 95% [109 ; 137], données non consolidées). Ce taux était en légère augmentation par rapport à la semaine 46 (données consolidées : 115, IC 95% [102; 128]). Le niveau d'activité était inférieur à celui habituellement observé en cette période aux saisons pré-COVID (Figure 1).

Figure 1: Taux d'incidence national (pour 100 000 habitants) de diarrhée aiguë, saisons 2011-2021, données du réseau Sentinelles au 30 novembre 2021.



Données SOS Médecins

Suite à un mouvement de grève, les données SOS Médecins de la semaine 47 -2021 sont indisponibles.

Données des services d'urgences hospitaliers (Oscour)

Tous âges: La proportion de passages aux urgences pour GEA était de 2,1% vs 1,9% au cours de la semaine précédente (Figure 4A). Huit régions étaient en activité élevée (vs 6 en S46-2021) (Figure 5A).

Moins de 5 ans: La proportion de passages aux urgences pour GEA était de 8,4% vs 8,5% au cours de la semaine précédente (Figure 4B). Cinq régions étaient en activité élevée (vs 4 en S46-2021) (Figure 5B).

L'activité pour GEA au sein des urgences hospitalières reste supérieure à celle observée lors des saisons pré-Covid (2010-2019) à la même période.

Figure 4: Proportion de passages aux urgences pour GEA, saisons 2019-2020, 2020-2021 et 2021-2022, et nombre de passages aux urgences pour GEA pour la saison 2021-2022, données OSCOUR au 30 novembre 2021 (A) tout âge (B) moins de cinq ans

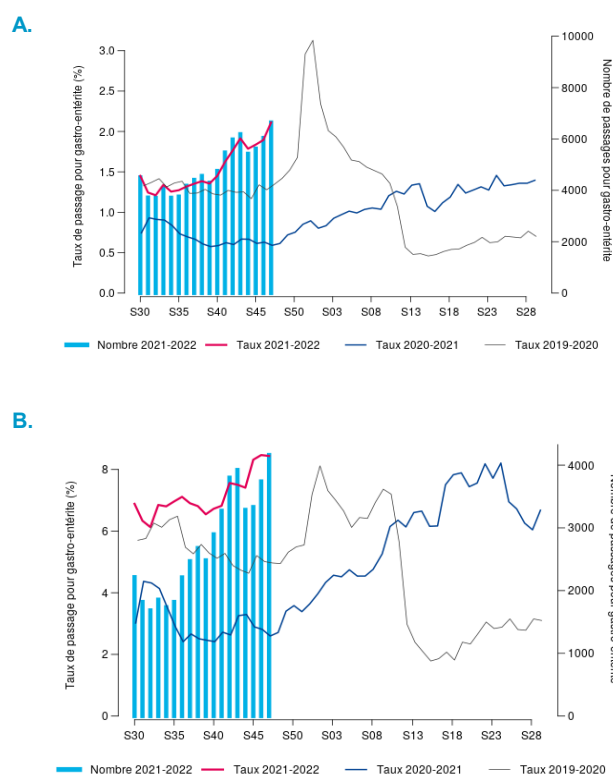
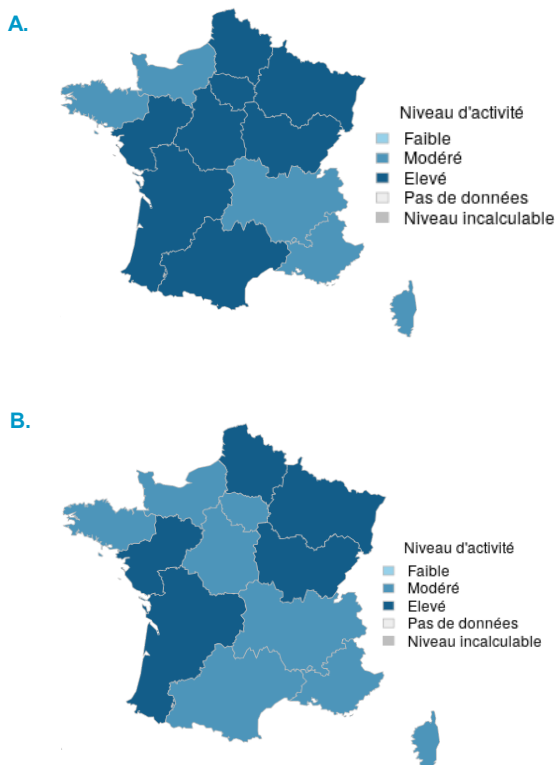


Figure 5: Niveaux d'activité* pour GEA par région en semaine 46-2021, données OSCOUR, France métropolitaine (A) tout âge (B) moins de cinq ans



Données du CNR des virus des gastro-entérites

Le Centre national de référence (CNR) des virus des gastro-entérites a reçu depuis le 1er octobre 2021 des échantillons pour 21 foyers de GEA, dont 52% survenus dans des EHPAD. Un norovirus a été identifié dans 57% des foyers.

* A partir de la saison 2018-2019, la méthode de surveillance des GEA est modifiée pour les données de SOS médecins et des Services d'urgences hospitalières (réseau Oscour). La nouvelle méthode se base sur la détermination de 2 seuils d'activité, correspondant aux centiles 55 et 85 de la proportion de passages pour GEA parmi les actes codés. Les seuils sont calculés pour chaque région (y compris DOM) à partir des données des 5 dernières années (En raison de l'activité particulièrement faible en lien avec la COVID-19 en 2020-2021, ces années seront exclues du calcul des seuils d'activité). Pour chaque source de données, l'activité est considérée comme faible lorsqu'elle est inférieure au 1^{er} seuil d'activité (centile 55), modérée quand elle se situe entre les centiles 55 et 85, et élevée quand elle est supérieure au 2nd seuil d'activité (centile 85).

Prévention : comment diminuer le risque de gastro-entérite aiguë ?

- **Se laver fréquemment les mains** (privilégier l'eau et le savon, sinon un produit hydro-alcoolique) est une des meilleures façons de limiter la transmission des virus entériques
- **Nettoyer soigneusement et régulièrement les surfaces** à risque élevé de transmission (dans les services de pédiatrie, les crèches, institutions accueillant les personnes âgées), certains virus (rotavirus et norovirus) étant très résistants dans l'environnement
- **Se réhydrater précocement** à l'aide des solutés de réhydratation orale (SRO), en particulier chez le nourrisson, afin de prévenir les complications de la diarrhée aiguë

Suivez ces liens pour en savoir plus sur les :

- ▶ [Virus hivernaux](#)
- ▶ [Gastro-entérites aiguës virales](#)
- ▶ [Bulletins épidémiologiques en région](#)
- ▶ [Bulletins hebdomadaires du Réseau Sentinelles](#)

Remerciements aux réseaux de médecine ambulatoire : le réseau Sentinelles, SOS Médecins, aux services d'urgences du réseau Oscour®, aux laboratoires, au CNR des virus des gastro-entérites.

Directeur de publication
Geneviève CHENE

Rédacteurs en chef
Imene HORRIGUE
Athinna NISAVANH

Comité de rédaction
Gabrielle JONES
Nathalie JOURDAN-DA SILVA
Henriette DE VALK

Contact presse
Vanessa Lemoine
Tél : 33(0)1 55 12 53 36
presse@santepubliquefrance.fr

Diffusion
Santé publique France
12 rue du Val d'Osne
94415 Saint-Maurice cedex
Tél : 33 (0)1 41 79 67 00
<https://www.santepubliquefrance.fr>