

Santé publique France, dans le cadre de ses missions de surveillance, de vigilance et d'alerte dans les domaines de la santé publique, analyse les données de surveillance des gastro-entérites aiguës (GEA) issues de son réseau de partenaires et publie les indicateurs résultant de l'analyse de ces données dans ce bulletin mis en ligne chaque semaine sur son site internet.

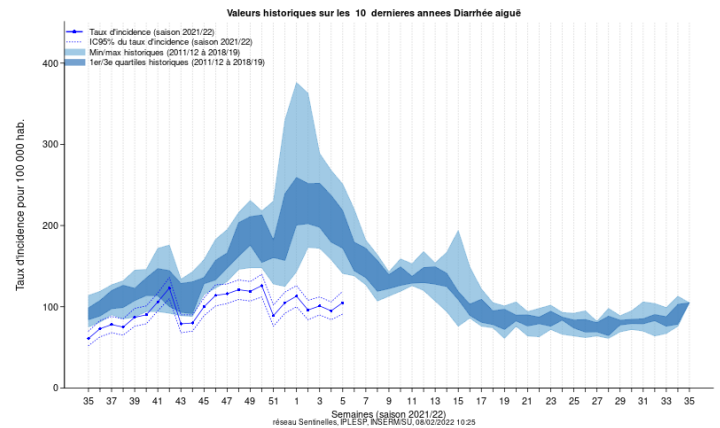
Points clés:

- Stabilisation du taux d'incidence pour GEA du réseau Sentinelles en S05, avec un niveau d'activité inférieur à ceux habituellement observés en cette période lors des saisons pré-COVID.
- Activité SOS Médecins (tout âge) stable depuis décembre 2021.
- Poursuite de l'augmentation de l'activité Oscour (tout âge) observée depuis début janvier 2022.
- Activité globalement en hausse et plus marquée chez les enfants de moins de cinq ans (SOS Médecins et Oscour) avec des niveaux proches du maximum observé en cette période lors des saisons pré-COVID et une activité élevée enregistrée dans quasiment toutes les régions métropolitaines.

Données du réseau Sentinelles

Figure 1: Taux d'incidence national (pour 100 000 habitants) de diarrhée aiguë, saisons 2011-2019 et 2021-2022, données du réseau Sentinelles au 8 février 2022.

Le taux d'incidence des cas de diarrhée aiguë vus en consultation de médecine générale était de **105 cas / 100 000 habitants** (IC 95% [91 ; 119], données non consolidées). Ce taux était stable par rapport à la semaine 04 (données consolidées : 95 [84 ; 106], avec un niveau d'activité inférieur à ceux observés habituellement en cette période lors des saisons pré-COVID (Figure 1).



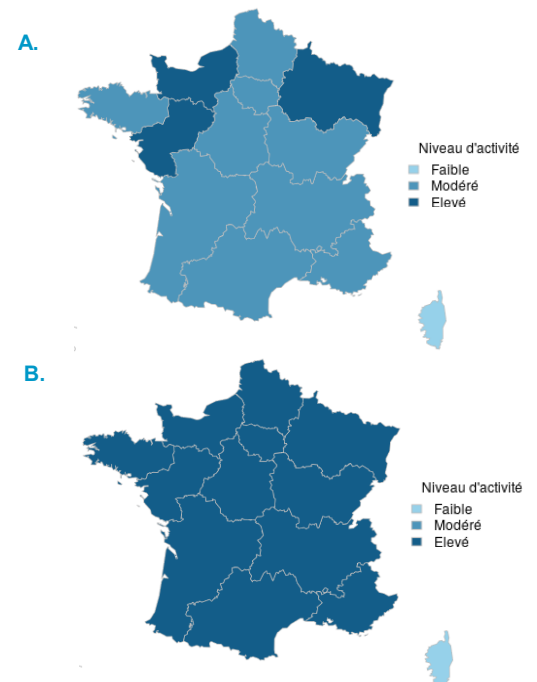
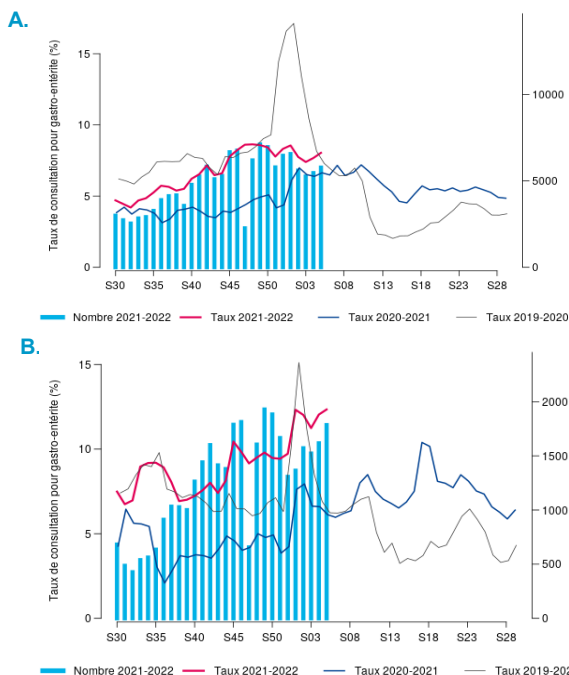
Données SOS Médecins

Tout âge: La proportion de consultations pour GEA était de 8,0% vs 7,7% au cours de la semaine précédente (Figure 2A). Trois régions étaient en activité élevée (également 3 régions en S04-2022) (Figure 3A).

Moins de 5 ans: La proportion de consultations pour GEA était de 12,3 % au cours de la semaine précédente (Figure 2B). Douze régions étaient en activité élevée (également 12 en S04-2022) (Figure 3B). L'activité était légèrement supérieure au maximum observé lors des saisons pré-COVID (2010-2019) à la même période pour cette tranche d'âge.

Figure 2: Proportion de consultations pour GEA, saisons 2019-2021, et nombre de consultations pour GEA pour la saison 2021-2022, données SOS Médecins au 8 février 2022 (A) tout âge (B) moins de cinq ans

Figure 3: Niveaux d'activité* pour GEA par région en semaine 05-2022, données SOS Médecins, France métropolitaine (A) tout âge (B) moins de cinq ans



Santé publique France s'appuie sur un réseau d'acteurs pour assurer la surveillance des GEA : médecins libéraux, urgentistes, Centre national de référence, et épidémiologistes

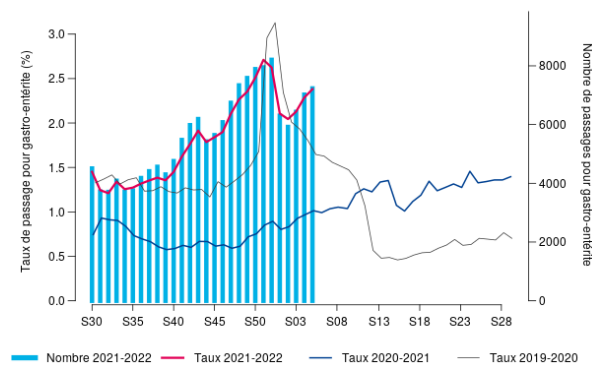


Données des services d'urgences hospitaliers (Oscour)

Tout âge: La proportion de passages aux urgences pour GEA était de 2,4% vs 2,3% au cours de la semaine précédente (Figure 4A). Douze régions étaient en activité élevée (vs 10 en S04-2022) (Figure 5A).

Moins de 5 ans: La proportion de passages aux urgences pour GEA était de 13,3% vs 12,6% au cours de la semaine précédente (Figure 4B). Treize régions étaient en activité élevée (également 13 en S04-2022) (Figure 5B). L'activité était proche du niveau maximum observé lors des saisons pré-COVID (2010-2019) à la même période pour cette tranche d'âge.

Figure 4: Proportion de passages aux urgences pour GEA, saisons 2019-2021, et nombre de passages aux urgences pour GEA pour la saison 2021-2022, données Oscour au 8 février 2022 (A) tout âge (B) moins de cinq ans



B.

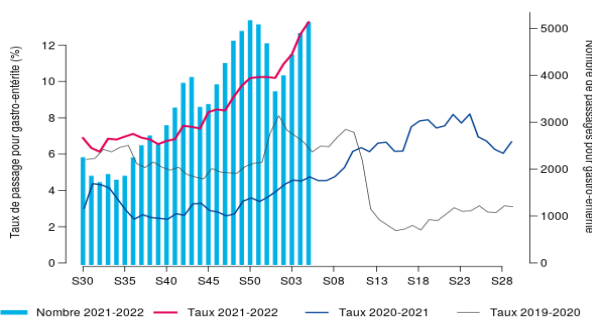
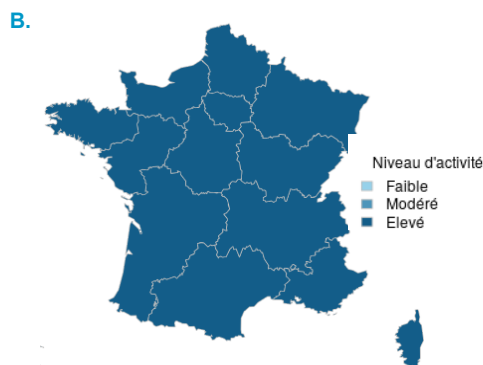
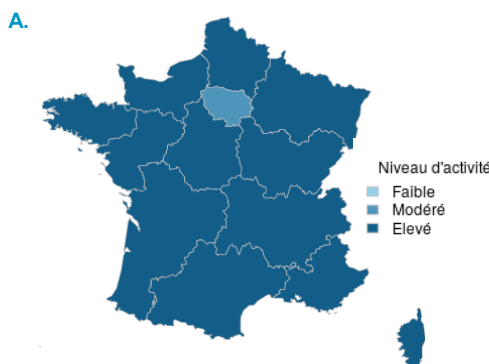


Figure 5: Niveaux d'activité* pour GEA par région en semaine 05-2022, données Oscour, France métropolitaine (A) tout âge (B) moins de cinq ans



Données du CNR des virus des gastro-entérites

Le Centre National de Référence (CNR) des virus des gastro-entérites a reçu depuis le 1er octobre 2021 des échantillons pour 71 foyers de GEA, dont 83% survenus dans des structures accueillant des personnes âgées (y compris les EHPAD qui représentent 66% du total des foyers de GEA). Un norovirus a été identifié dans 79% des foyers, et un foyer était positif à rotavirus.

* A partir de la saison 2018-2019, la méthode de surveillance des GEA est modifiée pour les données de SOS médecins et des Services d'urgences hospitalières (réseau Oscour). La nouvelle méthode se base sur la détermination de 2 seuils d'activité, correspondant aux centiles 55 et 85 de la proportion de passages pour GEA parmi les actes codés. Les seuils sont calculés pour chaque région (y compris DOM) à partir des données des 5 dernières années (En raison de l'activité particulièrement faible en lien avec la COVID-19 en 2020-2021, ces années seront exclues du calcul des seuils d'activité). Pour chaque source de données, l'activité est considérée comme faible lorsqu'elle est inférieure au 1^{er} seuil d'activité (centile 55), modérée quand elle se situe entre les centiles 55 et 85, et élevée quand elle est supérieure au 2nd seuil d'activité (centile 85).

Directeur de publication
Geneviève CHENE

Rédacteurs en chef
Imene HERRIGUE
Athinna NISAVANH

Comité de rédaction
Gabrielle JONES
Nathalie JOURDAN-DA SILVA
Henriette DE VALK

Contact presse
Vanessa Lemoine
Tél : 33(0)1 55 12 53 36
presse@santepubliquefrance.fr

Diffusion
Santé publique France
12 rue du Val d'Osne
94415 Saint-Maurice cedex
Tél : 33 (0)1 41 79 67 00
<https://www.santepubliquefrance.fr>

Prévention : comment diminuer le risque de gastro-entérite aiguë

Se laver fréquemment les mains (eau et savon, ou produit hydro-alcoolique) est une des meilleures façons de limiter la transmission des virus entériques.

Certains virus (rotavirus et norovirus) étant très résistants dans l'environnement, **nettoyer soigneusement et régulièrement les surfaces** à risque élevé de transmission (dans les services de pédiatrie, institutions accueillant les personnes âgées).

La meilleure prévention des complications de la diarrhée aiguë est la **réhydratation précoce** à l'aide des solutés de réhydratation orale (SRO), en particulier chez le nourrisson.

Suivez ces liens pour en savoir plus sur :

- ▶ [Virus hivernaux – Santé publique France \(santepubliquefrance.fr\)](https://www.santepubliquefrance.fr)
- ▶ [Gastro-entérites aiguës virales – Santé publique France \(santepubliquefrance.fr\)](https://www.santepubliquefrance.fr)
- ▶ [Bulletins épidémiologiques régionaux](#)
- ▶ [Bulletins du Réseau Sentinelles](#)

Remerciements aux réseaux de médecine ambulatoire : le réseau Sentinelles, SOS Médecins, aux services d'urgences du réseau Oscour®, aux laboratoires, au CNR des virus des gastro-entérites.