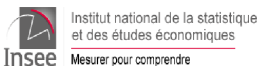


**En collaboration avec :**

Agence régionale de santé (ARS) Auvergne-Rhône-Alpes, Médecins libéraux, SAMU Centre 15, SOS médecins, médecins urgentistes, réanimateurs, laboratoires de biologie médicale hospitaliers et de ville, Sociétés savantes d'infectiologie, de réanimation et de médecine d'urgence



CNR Virus des infections respiratoires



## Résumé

En semaine 15 (du 12 au 18 avril), la circulation virale semble connaître un infléchissement après s'être stabilisée en semaine 14, dans un contexte de forte diminution de l'activité de dépistage ces deux dernières semaines.

Le taux d'incidence régional, s'il reste encore très élevé (336/100 000), est en baisse de 17% par rapport au taux d'incidence corrigé en semaine 14 (406/100 000). Parmi toutes les classes d'âge, les 15-44 ans restent les plus impactés avec un taux d'incidence de 456/100 000. Le taux de dépistage (2 948/100 000) poursuit sa diminution (-26%) en semaine 15 avec pour effet une augmentation de 1,2 point du taux de positivité atteignant 11,4% (contre 10,2% en semaine 14). L'activité de dépistage est en recul dans tous les départements. Le taux d'incidence est en baisse dans la plupart d'entre eux (9/12), notamment dans le Rhône et la Loire qui présentent toujours les taux d'incidence les plus élevés de la région, supérieurs à 400 cas pour 100 000 habitants. La proportion du variant d'intérêt 20I/501Y.V1 parmi l'ensemble des cas progresse encore légèrement pour s'établir à 89%. La proportion de variant d'intérêt 20H/501Y.V2 ou 20J/501Y.V3 reste stable (2%).

Dans la région, 1 725 nouveaux patients ont été hospitalisés pour COVID-19 en semaine 15, dont 402 en services de soins critiques. Après 4 semaines de hausse consécutive, le nombre de nouvelles hospitalisations se stabilise (-0,5%) et le nombre de nouvelles admissions en services de soins critiques est en légère diminution (-5%) par rapport à la semaine 14. A la date du 21 avril, **3 841 personnes étaient hospitalisées pour COVID-19, dont 687 en services de soins critiques**. Ces chiffres ne baissent pas par rapport à la semaine 14 (+0,5% et +0,9% respectivement). Si les nouvelles entrées à l'hôpital semblent se stabiliser au niveau régional, leur augmentation se poursuit dans plusieurs départements, notamment en Savoie, dans le Cantal et en Haute-Loire. Les taux d'hospitalisation et les taux d'admission en services de soins critiques les plus élevés sont observés en Savoie, dans la Loire, le Rhône et l'Isère.

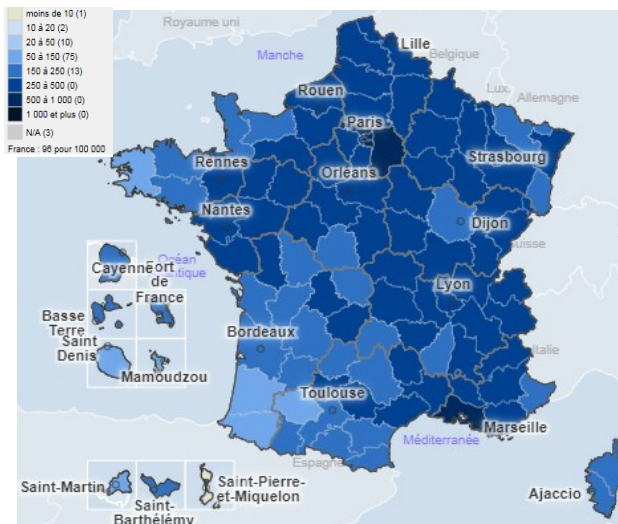
La surveillance en ville montre une baisse globale de 16% des actes SOS Médecins pour suspicion de COVID-19 en Auvergne-Rhône-Alpes. Les passages aux urgences sont également en baisse (-15%) au niveau régional. Dans les ESMS, le nombre de signalements de COVID-19 diminue, de même que le nombre de nouveaux cas confirmés. Le nombre de nouveaux décès de résidents est stable, de même que les décès survenus en milieu hospitalier. En **semaine 14** (5 au 11 avril), on observe à nouveau un **excès significatif de mortalité de niveau modéré (tous âges et pour les 65 ans et plus)**, au niveau régional et dans les départements de l'Isère, de la Loire, du Rhône et de la Haute-Savoie.

Au 20 avril, la proportion de personnes vaccinées contre la COVID-19 en Auvergne-Rhône-Alpes était de 19,3% (1 dose) et de 7% (deux doses), comparable à la couverture vaccinale en France.

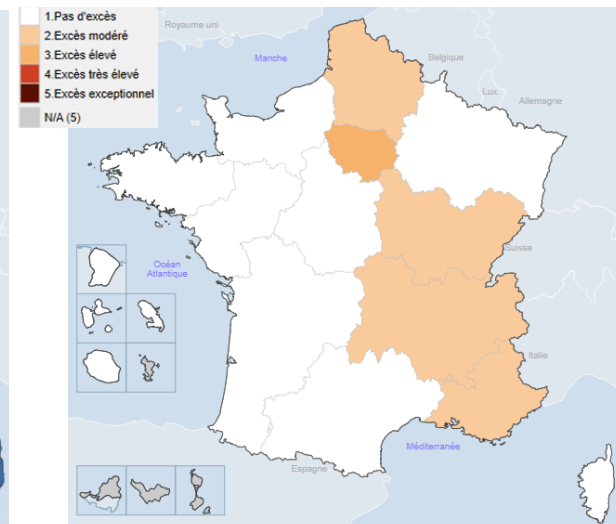
**Si les indicateurs semblent amorcer une légère baisse en semaine 15, l'épidémie reste à un niveau très élevé, comme les tensions hospitalières. Aussi, l'adhésion aux mesures de prévention individuelles, le respect des mesures de freinage collectives ainsi que l'accélération de la vaccination constituent des enjeux majeurs pour contrer la dynamique épidémique actuelle.**

Des indicateurs épidémiologiques actualisés quotidiennement sont disponibles sur le [site Géodes de Santé publique France](#).

**Figure 1.** Taux d'incidence pour le SARS-CoV-2 par département, France, semaine 15 (du 12/04 au 18/04/2021). Source : SI-DEP, données au 21/04/2021.



**Figure 2.** Niveau d'excès de mortalité toutes causes confondues, par région, France, semaine 14 (du 05/04 au 11/04/2021). Source : Insee, données au 20/04/2021.



## Surveillance virologique du SARS-CoV-2 par RT-PCR et tests antigéniques

- ▶ Nouveaux cas confirmés en S15 : **26 960** (27 672 en S14)
- ▶ Taux d'incidence : **336/100 000** habitants en S15 (406\*/100 000 en S14) : - **17%**
- ▶ Taux de dépistage : **2 948/100 000** habitants en S15 (3 975\*/100 000 en S14) : - **26%**
- ▶ Taux de positivité : **11,4%** en S15 (10,2% en S14) : + **1,2 points**
- ▶ Proportion de suspicion de **variant d'intérêt 20H/501Y.V1** parmi les tests de criblage positifs : **89%**
- ▶ Proportion de suspicion de **variant d'intérêt 20H/501Y.V2 ou 20J/501Y.V3** parmi les tests de criblage positifs : **2%**  
\* *taux corrigé pour prendre en compte la baisse d'activité du lundi de Pâques*

## Surveillance en ville

- ▶ **SOS Médecins** : **388** actes pour suspicion de COVID-19 en S15 (460 en S14) : - **16%**
- ▶ **Réseau Sentinelles** : **52** consultations pour infection respiratoire aiguë/100 000 habitants en S15, en diminution (93/100 000 en S14)

## Surveillance dans les EMS dont les EHPAD

### Sous réserve de complétude des données

- ▶ **59 nouveaux épisodes** concernant un ou plusieurs cas confirmés de COVID-19 en S15 (48 en S14) dont **31** (*donnée non consolidée*) avec la date de début des signes du premier cas en S15 (54 en S14)
- ▶ **125 cas confirmés** chez les **résidents** et **103** chez le **personnel** en S15 (148 résidents, 119 personnels en S14)

## Surveillance à l'hôpital

- ▶ **Urgences** : **1 524** passages pour suspicion de COVID-19 en S15 (1 795 en S14) : - **15%**
- ▶ **Hospitalisations pour COVID-19**

Au 21 avril :

- **3 841** personnes **hospitalisées**, en légère augmentation (au 14 avril : 3 821 personnes)
- **687** personnes **en services de soins critiques**, en légère augmentation (au 14 avril : 681 personnes)

En semaine 15 :

- **1 725** nouvelles hospitalisations, stable (S14 : 1 734) : - **0,5%**
- **402** nouvelles admissions en services de soins critiques, en diminution (S14 : 423) : - **5%**
- **251** nouveaux décès, stable (S14 : 250) : + **0,4%**

## Surveillance de la mortalité

- ▶ Décès liés à la COVID-19 : **10 671** décès cumulés à l'hôpital au 21/04/2021 (+233 depuis le 14/04) et **5 496** décès cumulés en ESMS au 19/04/2021 (+ 6 en S15)
- ▶ **66%** des personnes décédées à l'hôpital avaient **80 ans ou plus**
- ▶ **209** décès avec mention de COVID-19 ont été enregistrés par voie électronique en S15 (199 en S14)
- ▶ **Mortalité toutes causes** : **excès significatif** de niveau **modéré (tous âges et 65 ans et plus)** en S14

## Vaccination

- ▶ **1 548 967 personnes vaccinées** au moins une dose (**19,3%**) et **560 861** personnes vaccinées deux doses (**7,0%**) contre la COVID-19 au 20/04/2021
- ▶ **75 765 résidents en Ehpad ou USLD vaccinés** au moins une dose (**95,5%**) et **56 122** résidents vaccinés deux doses (**70,7%**) au 20/04/2021

# Surveillance virologique

La surveillance virologique permet de suivre l'évolution, dans le temps et dans l'espace, des taux d'incidence (nombre de personnes testées positives pour le SARS-CoV-2 rapporté à la population), des taux de positivité (nombre de personnes testées positives pour le SARS-CoV-2 rapporté au nombre de personnes testées) et des taux de dépistage (nombre de personnes dépistées rapporté à la population).

La surveillance repose sur le système SI-DEP (système d'information de dépistage) qui vise au suivi exhaustif de toutes les personnes testées en France pour le diagnostic et le dépistage de la COVID-19 dans les laboratoires de ville, les laboratoires hospitaliers, les centres de dépistage et par les autres professionnels de santé. Sont pris en compte dans les indicateurs SI-DEP les tests par amplification moléculaire RT-PCR (avec lesquels sont comptés les tests RT-LAMP) et les tests antigéniques réalisés en laboratoire (TDR) ou hors laboratoire (TROD).

Définition d'un cas confirmé de COVID-19: personne présentant une infection par SARS-CoV-2 confirmée par test RT-PCR ou test antigénique, que cette personne soit symptomatique ou asymptomatique (voir [définition de cas](#)).

**Le lundi de Pâques étant férié, l'activité de dépistage en semaine 14 n'est pas comparable à celle d'une semaine classique. Ainsi, les évolutions de l'incidence des cas confirmés en semaine 14 peuvent être liées à cette particularité. Un redressement des indicateurs sur la base du volume de tests attendus un lundi est effectué à l'échelle régionale (cf. Point Epidémiologique Régional du 15 avril 2021). Les indicateurs dans les pages 3 à 7 présentent les données brutes (non redressées) sauf mention contraire.**

## Analyse au niveau régional

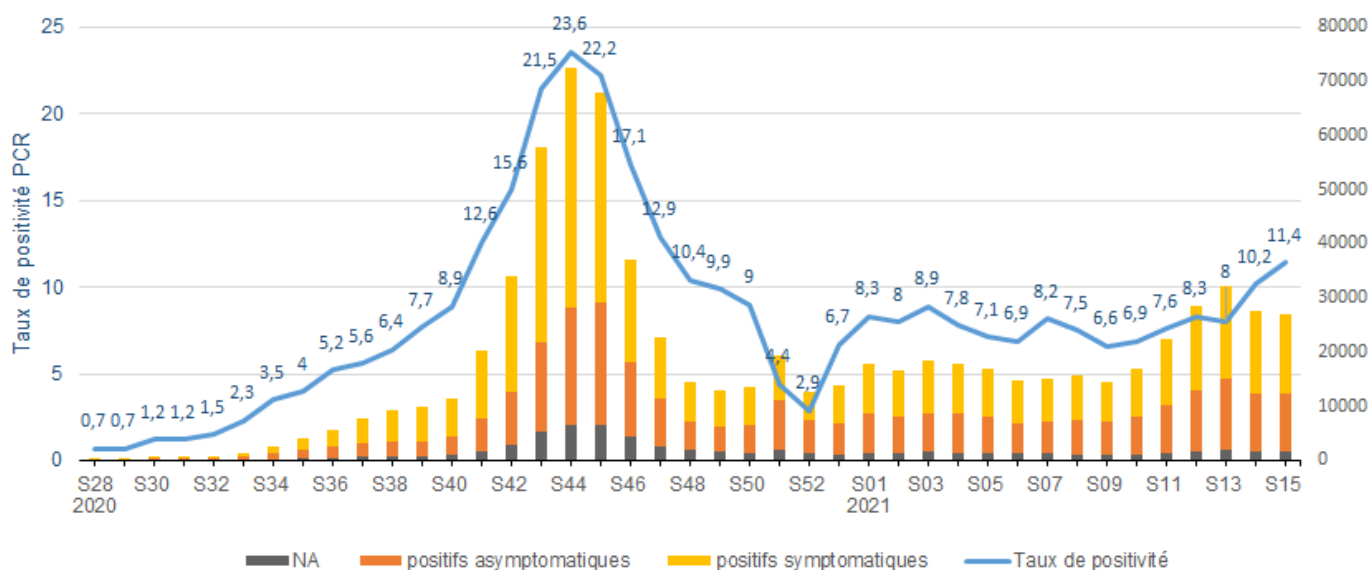
**Tableau 1.** Indicateurs clés de surveillance virologique des infections à SARS-CoV-2 en région Auvergne-Rhône-Alpes, par semaine calendaire. Source : SI-DEP, données au 21/04/2021.

| Indicateurs en région   | 2021-S13 | 2021-S14 | 2021-S15       | Variation S15-S14 | Tendance 3 dernières semaines |
|---|----------|----------|----------------|-------------------|-------------------------------|
| Nombre de personnes testées   | 404 980  | 271 313  | <b>236 799</b> | NI*               | ↘                             |
| Nombre de cas confirmés   | 32 446   | 27 672   | <b>26 960</b>  | NI*               | ↘                             |
| Taux de positivité  | 8,0%     | 10,2%    | <b>11,4%</b>   | +1,2 point        | ↗                             |
| Taux de dépistage (/100 000 habitants)  | 5 042    | 3 975**  | <b>2 948</b>   | -26%              | ↘                             |
| Taux d'incidence, tout âge (/100 000 habitants)                                   | 404      | 406**    | <b>336</b>     | -17%              | ↘                             |
| Taux d'incidence, ≥65 ans (/100 000 habitants)                                    | 235      | 217      | <b>211</b>     | NI*               | →                             |
| Proportion de tests antigéniques  | 30%      | 29%      | <b>28%</b>     | -1 point          | ↘                             |
| Proportion de cas confirmés symptomatiques  | 54%      | 55%      | <b>55%</b>     | stable            | →                             |
| Proportion de personnes testées moins de 2 jours après l'apparition des symptômes | 35%      | 32%      | <b>32%</b>     | stable            | ↘                             |

\*Ces indicateurs d'évolution sont non interprétables du fait de la sous-estimation en semaine 14. Ils ne sont donc pas calculés.

\*\*Ces indicateurs sont corrigés pour prendre en compte l'effet du lundi de Pâques férié.

**Figure 3.** Evolution du nombre de personnes testées positives (symptomatiques et asymptomatiques) pour le SARS-CoV-2 et du taux de positivité (%), par semaine, Auvergne-Rhône-Alpes, du 6/07/2020 au 18/04/2021. Sources : SI-DEP, données au 21/04/2021.



## Surveillance virologique (suite)

### Au niveau régional en semaine 15 (S15) :

- le taux d'incidence est de 336/100 habitants, en baisse de 17% par rapport au taux d'incidence corrigé en S14 ; ce taux d'incidence reste très élevé, proche du taux d'incidence national (337/100 000) ;
- le taux de dépistage est également en diminution par rapport au taux de dépistage corrigé en S14 (2 948/100 000 en S15, soit -26%) ;
- le taux de positivité poursuit sa hausse (11,4% en S15, soit +1,2 point) ; c'est la conséquence d'une baisse plus forte du nombre de personnes dépistées que du nombre de cas positifs.

Au total, après 4 semaines consécutives d'augmentation, la circulation virale semble se stabiliser en S14 puis débiter un ralentissement en S15. Toutefois, la forte diminution du taux de dépistage incite à rester prudent dans l'interprétation de la dynamique de l'épidémie, qui reste à un niveau très élevé.

### Analyse au niveau départemental

En S15, l'évolution des indicateurs est relativement homogène entre les départements. Du fait de la sous-estimation des indicateurs liée à la très faible activité de dépistage le 5 avril, les évolutions de certains taux d'incidence à la hausse sont à interpréter avec réserve.

Le Rhône est le département qui présente toujours le taux d'incidence le plus élevé de la région, suivi de la Loire. Tous les autres départements de la région présentent un taux d'incidence inférieur au taux régional (Tableau 2). Les taux d'incidence sont stables ou en recul dans 10 départements, seuls l'Allier et le Cantal présentent des taux d'incidence en hausse par rapport à la S14 (Figure 4).

L'activité de dépistage est en net recul dans tous les départements. Le Rhône présente toujours le taux de dépistage le plus élevé, suivi par la Loire, le Puy-de-Dôme et le Cantal ; le reste des départements présentant un taux inférieur au taux régional.

Du fait de la forte baisse des taux de dépistage, les taux de positivité sont en hausse dans tous les départements ; l'Allier connaît la hausse de son taux de positivité la plus importante (+2,5 points), les autres départements connaissant une hausse comprise entre +0,5 et +1,5 point.

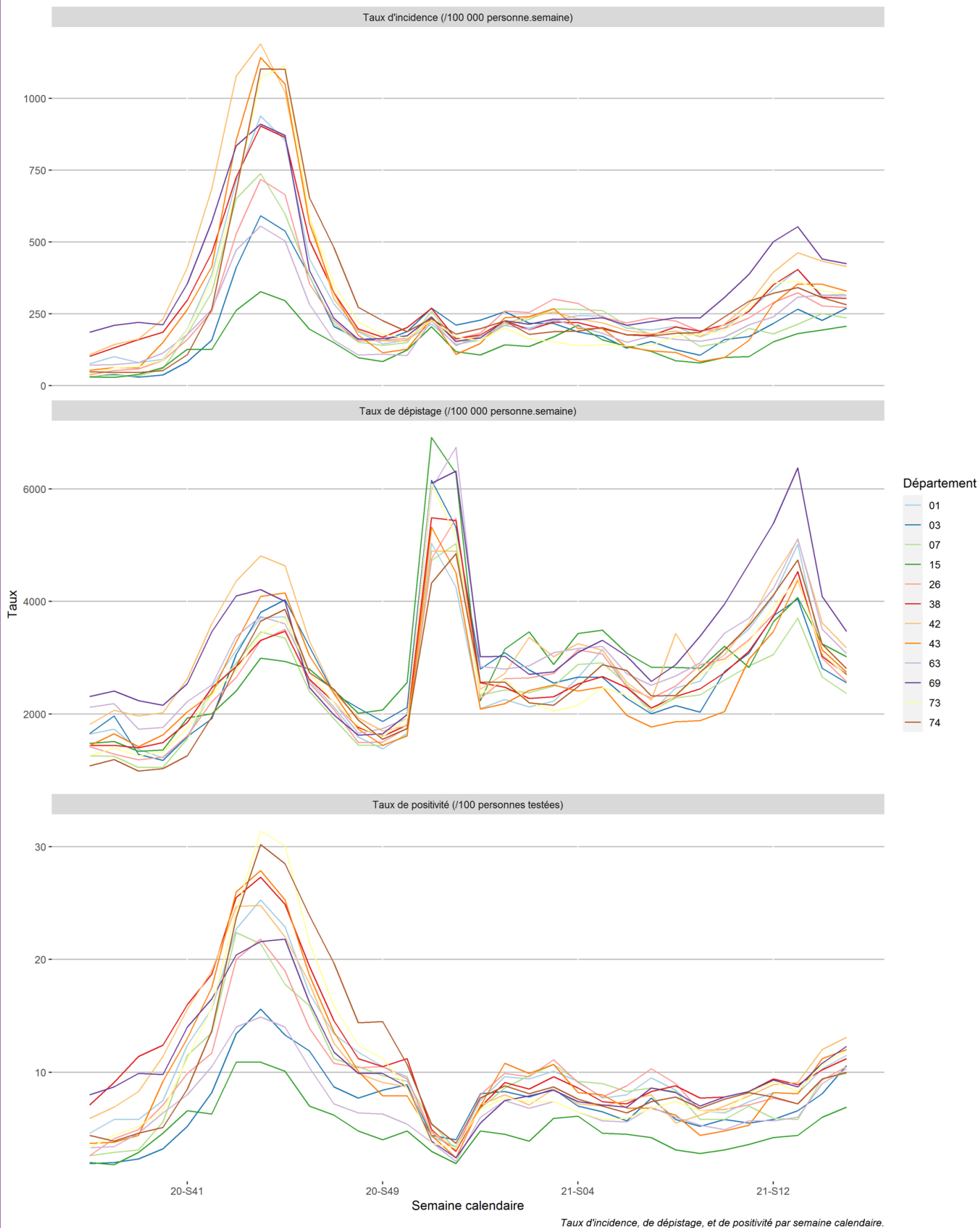
Chez les personnes de plus de 65 ans, les taux d'incidence sont inférieurs aux taux tous âges dans tous les départements. L'évolution des taux d'incidence dans cette classe d'âge est hétérogène selon les départements : ils sont en hausse de façon certaine dans la Loire et Haute-Loire, et stable ou en baisse dans les autres départements.

**Tableau 2.** Nombre de personnes testées, nombre de cas confirmés d'infection par SARS-CoV-2, taux de positivité, taux de dépistage et taux d'incidence par département, Auvergne-Rhône-Alpes, semaine 2021-15 (12 au 18 avril 2021). Source : SI-DEP, données au 21/04/2021.

| Département  | Nombre de personnes testées | Nombre de cas confirmés d'infection par SARS-CoV-2 | Taux de dépistage (pour 100 000 habitants) | Taux de positivité (%) | Taux d'incidence, tout âge (pour 100 000 habitants) | Taux d'incidence, plus de 65 ans (pour 100 000 habitants) |
|--------------|-----------------------------|--|--|------------------------|---|---|
| Ain          | 17 870                      | 2 052  | 2 720                                      | 11,5                   | 312   | 175   |
| Allier       | 8 467                       | 894  | 2 556                                      | 10,6                   | 270   | 123   |
| Ardèche      | 7 744                       | 769  | 2 369                                      | 9,9                    | 235   | 134   |
| Cantal       | 4 314                       | 296  | 3 021                                      | 6,9                    | 207   | 108   |
| Drôme        | 13 397                      | 1 413  | 2 574                                      | 10,5                   | 271   | 173   |
| Isère        | 34 208                      | 3 840  | 2 704                                      | 11,2                   | 304   | 193   |
| Loire        | 24 292                      | 3 174  | 3 176                                      | 13,1                   | 415   | 309   |
| Haute-Loire  | 6 235                       | 746  | 2 748                                      | 12,0                   | 329   | 210   |
| Puy-de-Dôme  | 20 324                      | 2 095  | 3 078                                      | 10,3                   | 317   | 197   |
| Rhône        | 65 071                      | 7 975  | 3 468                                      | 12,3                   | 425   | 278   |
| Savoie       | 11 583                      | 1 378  | 2 678                                      | 11,9                   | 319   | 208   |
| Haute-Savoie | 23 294                      | 2 328  | 2 812                                      | 10,0                   | 281   | 188   |

## Surveillance virologique (suite)

**Figure 4.** Evolution du taux d'incidence, de dépistage et de positivité des infections par SARS-CoV-2 par semaine calendaire et par département, entre la semaine 2020-37 (7 au 13 septembre) à la semaine 2021-15 (12 au 18 avril 2021), Auvergne-Rhône-Alpes. Source : SI-DEP, données au 21/04/2021. *Les échelles des taux sont différentes.*



# Surveillance virologique (suite)

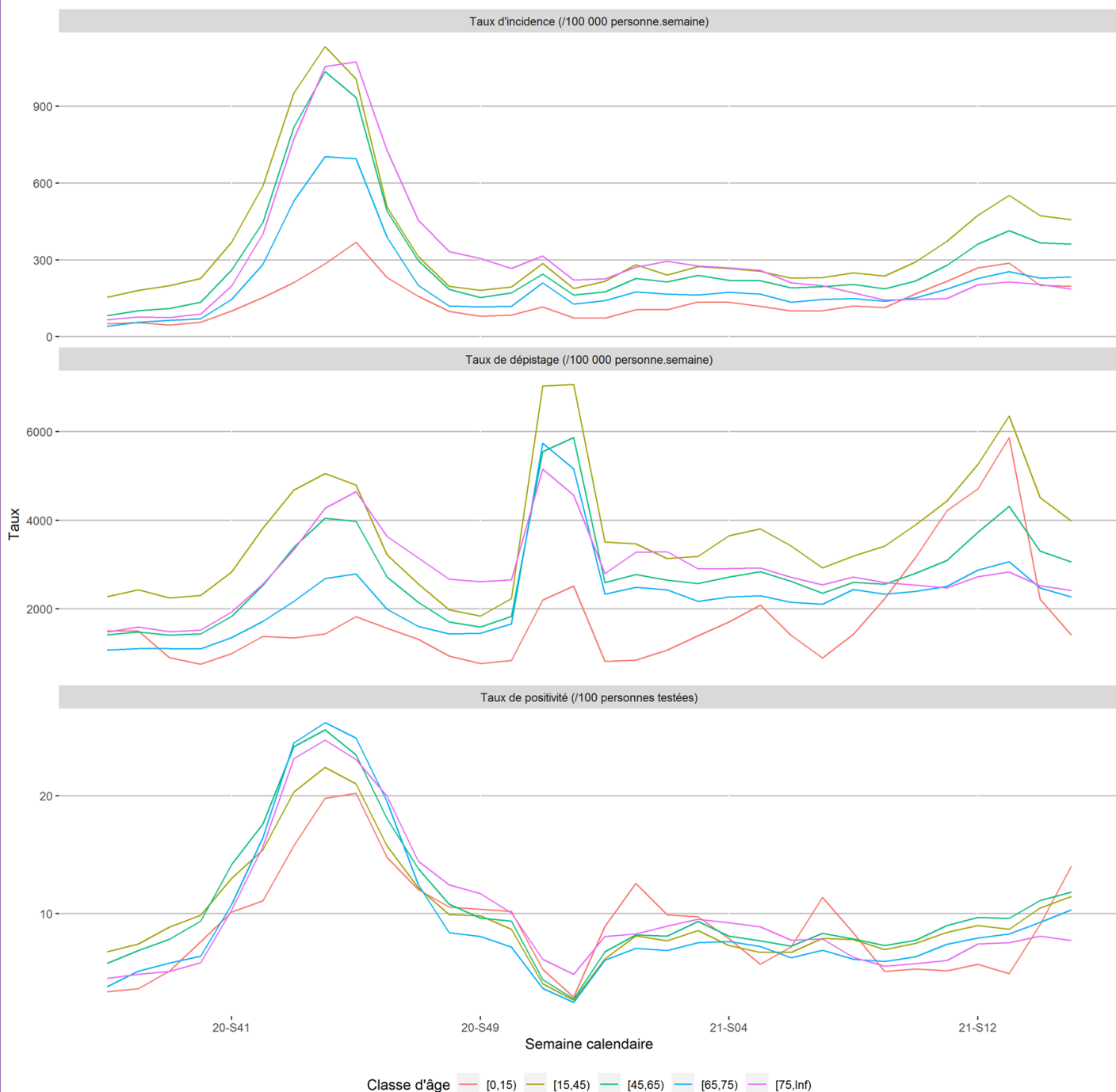
## Analyse par classes d'âge

En S15, le taux d'incidence est en légère baisse dans toutes les classes d'âge sauf chez les 65-74 ans (Figure 5, Tableau 3). La baisse la plus importante est observée chez les plus de 75 ans. La classe d'âge la plus impactée reste celle des 15-44 ans (49% de l'ensemble des cas confirmés et taux d'incidence de 456/100 000, de loin le plus élevé), suivie par les 45-64 ans (362/100 000).

Le taux de dépistage est en forte baisse dans toutes les classes d'âge, surtout chez les moins de 15 ans (en lien avec la fermeture des établissements scolaires).

Le taux de positivité est en forte hausse chez les moins de 15 ans (lié à la forte chute du taux de dépistage), en hausse modérée dans les autres classes d'âge et en légère baisse chez les plus de 75 ans.

**Figure 5.** Evolution des taux d'incidence, de dépistage et de positivité hebdomadaire des cas d'infections à SARS-CoV-2 par classe d'âge, de la semaine 2020-37 (7 au 13 septembre 2020) à la semaine 2021-15 (12 au 18 avril 2021), Auvergne-Rhône-Alpes. Source : SI-DEP, données au 21/04/2021. Les échelles des taux sont différentes



Taux d'incidence, de dépistage et de positivité en semaine calendaire.

## Surveillance virologique (suite)

**Tableau 3.** Nombre de personnes testées, nombre de cas confirmés d'infection par SARS-CoV-2, taux de positivité, taux de dépistage et taux d'incidence par classe d'âge, Auvergne-Rhône-Alpes, semaine 2021-15 (12 au 18 avril 2021). Source : SI-DEP, données au 21/04/2021.

| Classe d'âge   | Nombre de personnes testées | Nombre de cas confirmés d'infection par SARS-CoV-2 | Taux de positivité (%) | Taux de dépistage (pour 100 000 habitants) | Taux d'incidence (pour 100 000 habitants) |
|----------------|-----------------------------|--|------------------------|--|---|
| 0-14 ans       | 20 294                      | 2 849  | 14,0                   | 1 405                                      | 197                                       |
| 15-44 ans      | 115 101                     | 13 181   | 11,5                   | 3 986                                      | 456                                       |
| 45-64 ans      | 63 104                      | 7 459  | 11,8                   | 3 060                                      | 362                                       |
| 65-74 ans      | 19 632                      | 2 027  | 10,3                   | 2 266                                      | 234                                       |
| 75 ans et plus | 18 634                      | 1 436  | 7,7                    | 2 415                                      | 186                                       |

### Analyse par niveaux scolaires

En S15, le taux d'incidence est **stable ou en baisse** dans tous les niveaux scolaires **sauf chez les 6-10 ans, où il est en hausse** (Figure 6). **Les jeunes de 15 à 17 ans (niveau lycée) présentent un taux d'incidence supérieur au taux d'incidence tout âge** (412/100 000) (Tableau 4).

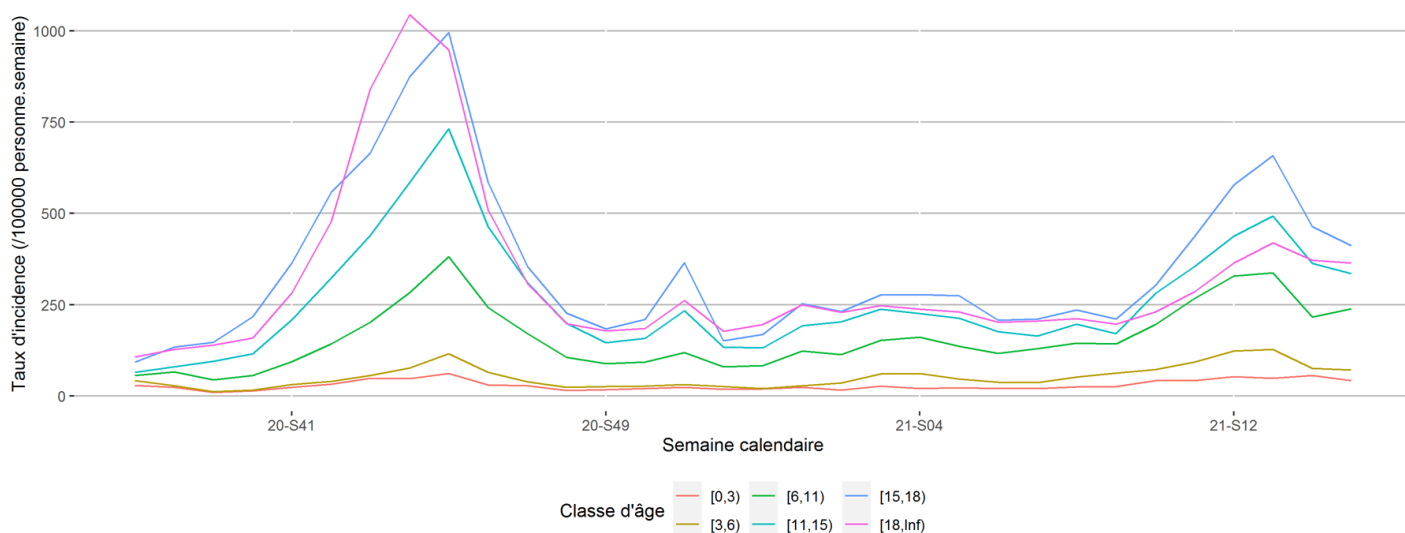
**Les taux de dépistage sont en très forte diminution chez les 3-17 ans**, en lien avec la fermeture des établissements scolaires. Il sont les plus élevés chez les lycéens (15 à 17 ans).

Le **taux de positivité** est stable ou en hausse dans tous les niveaux scolaires. Il est supérieur au taux tous âges chez les 6-17 ans, et inférieur pour les enfants de moins de 6 ans et les plus de 18 ans.

**Tableau 4.** Nombre de personnes testées, nombre de cas confirmés d'infection par SARS-CoV-2, taux de positivité, taux de dépistage et taux d'incidence par classe d'âge scolaire, Auvergne-Rhône-Alpes, semaine 2021-15 (12 au 18 avril 2021). Source : SI-DEP, données au 21/04/2021.

| Classe d'âge   | Nombre de personnes testées | Nombre de cas confirmés d'infection par SARS-CoV-2 | Taux de positivité (%) | Taux de dépistage (pour 100 000 habitants) | Taux d'incidence, tout âge (pour 100 000 habitants) |
|----------------|-----------------------------|--|------------------------|--|---|
| 0-2 ans        | 1 258                       | 109  | 8,7                    | 482  | 42  |
| 3-5 ans        | 2 281                       | 200  | 8,8                    | 809  | 71  |
| 6-10 ans       | 8 020                       | 1 190  | 14,8                   | 1 609                                      | 239   |
| 11-14 ans      | 8 735                       | 1 350  | 15,5                   | 2 168                                      | 335   |
| 15-17 ans      | 8 758                       | 1 224  | 14,0                   | 2 947                                      | 412   |
| 18 ans et plus | 207 713                     | 22 879   | 11,0                   | 3 302                                      | 364   |

**Figure 6.** Evolution du taux d'incidence hebdomadaire des cas d'infections à SARS-CoV-2 par classe d'âge scolaire, de la semaine 2020-37 (7 au 13 septembre) à la semaine 2021-15 (12 au 18 avril 2021). Source : SI-DEP, données au 21/04/2021.



Taux d'incidence par classe d'âge scolaire en région ARA par semaine calendaire.

# Surveillance virologique (suite)

## Nouveaux variants du SARS-CoV-2

Trois variants d'intérêt du SARS-CoV-2 circulent en France depuis le début de l'année 2021 : le **20I/501Y.V1** détecté pour la première fois en septembre 2020 au Royaume-Uni, le **20H/501Y.V2** détecté pour la première fois en octobre 2020 en Afrique du Sud et le **20J/501Y.V3** détecté pour la première fois en janvier 2021 au Brésil. Des tests spécifiques de criblage (kits RT-PCR spécifiques) sont réalisés pour les cas avec test RT-PCR classique positif et permettent de suspecter d'une part, le variant 20I/501Y.V1 et d'autre part, les variants 20H/501Y.V2 ou 20J/501Y.V3 ou de conclure à l'absence d'un variant d'intérêt. **Ces 3 variants sont associés à une transmissibilité accrue** : de 36 à 75% pour le 20I/501Y.V1, de 50% pour le 20H/501Y.V2 et de 40 à 120% pour le 20J/501Y.V3. Le variant 20H/501Y.V2 présente un impact significatif sur l'**échappement immunitaire post-infection et post-vaccinal**, le variant 20J/501Y.V3 présente un impact potentiel mais les informations sont encore insuffisantes pour le confirmer.

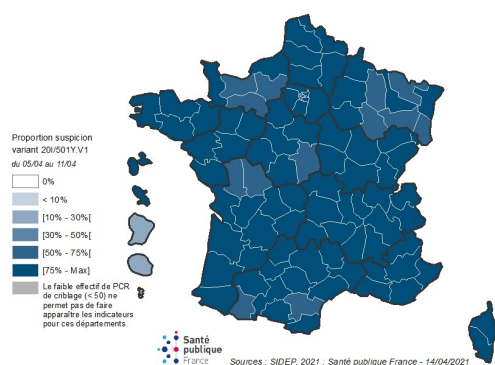
Afin de suivre l'évolution épidémique des variants connus et d'identifier d'éventuels variants encore inconnus, l'activité de séquençage en France est renforcée et s'organise autour du **consortium EMERGEN**, qui réunit un réseau de laboratoires de biologie moléculaire en lien avec le CNRS et Santé publique France. Cette activité de séquençage en France et dans le monde a permis d'identifier un certain nombre de variants du SARS-CoV-2. L'OMS propose une classification en **3 catégories** selon l'**impact en santé publique** et les **différences phénotypiques** que ces variants présentent par rapport à un ou plusieurs virus de référence. Plus d'informations sur les variants sont disponibles sur le [site de Santé Publique France](#) et le [weekly epidemiological update](#) de l'OMS.

**En région Auvergne-Rhône-Alpes**, en S15, 57% des tests RT-PCR positifs ont fait l'objet d'un test RT-PCR spécifique de criblage ; cette proportion est supérieure à celle du niveau national (50%). **La proportion de suspicion de variant 20I/501Y.V1 est de 89% en S15, en légère augmentation** par rapport à la S14 (87%). Elle est supérieure à la moyenne nationale (83%). La proportion de suspicion de variants **20H/501Y.V2 ou 20J/501Y.V3 reste faible à 2,0%** (2,2% en S14) et inférieure à la moyenne nationale (4,2%).

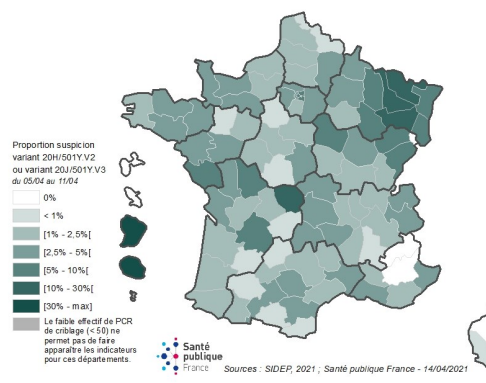
La proportion de suspicion de variant 20I/501Y.V1 est supérieure à 75% dans tous les départements de la région (Figure 7). Elle a légèrement augmenté en Haute-Loire et en Savoie par rapport à la S14 et reste stable dans les autres départements. La proportion de suspicion de variants 20H/501Y.V2 ou 20J/501Y.V3 est globalement stable, elle est inférieure à 5% dans tous les départements de la région (Figure 8).

La répartition par âge a évolué par rapport à la S14 : la proportion de variant 20I/501Y.V1 a augmenté dans quasiment toutes les classes d'âge (de 2 à 6%) sauf chez les 30-39 ans et les plus de 90 ans. La proportion de variants 20H/501Y.V2 ou 20J/501Y.V3 a légèrement diminué dans toutes les classes d'âge (Figure 9).

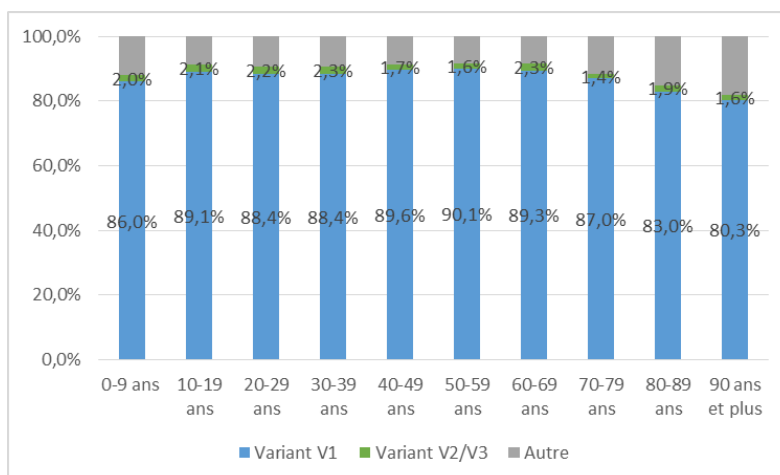
**Figure 7.** Proportion de suspicion de variant d'intérêt 20I/501Y.V1 parmi les tests de criblage positifs par département, France, au 21/04/2021 (Source : SI-DEP)



**Figure 8.** Proportion de suspicion de variant d'intérêt 20H/501Y.V2 ou 20J/501Y.V3 parmi les tests de criblage positifs par département, France, au 21/04/2021 (Source : SI-DEP)



**Figure 9.** Proportion de suspicion de variant d'intérêt 20I/501Y.V1, 20H/501Y.V2 ou 20J/501Y.V3 parmi les tests de criblage positifs par classe d'âges, Auvergne-Rhône-Alpes, au 21/04/2021 (Source : SI-DEP)



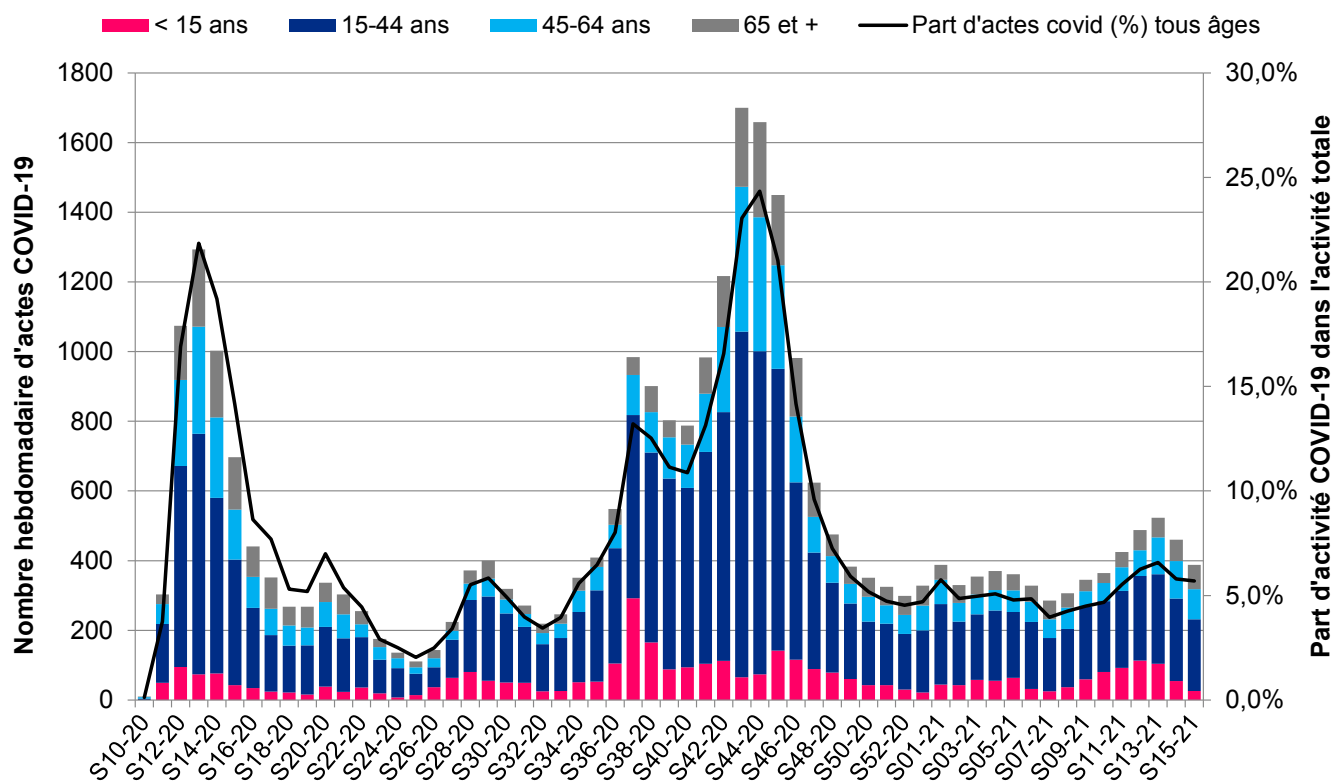
## Actes/consultations pour suspicion de COVID-19

### Données SOS-Médecins

En semaine 15 (du 12 au 18 avril 2021) en Auvergne-Rhône-Alpes, 388 actes médicaux pour suspicion de COVID-19 ont été rapportés par les associations SOS-Médecins, ce qui représente 5,7% de leur activité. Ces indicateurs sont en légère diminution par rapport à la semaine 14.

Parmi les actes pour suspicion de COVID-19, les personnes de 15 à 44 ans continuent de représenter la classe d'âge majoritaire (53%). La part des moins de 15 ans (7%) est toujours en diminution en S15 par rapport à la semaine précédente (-5 points).

**Figure 10.** Nombre hebdomadaire d'actes et part d'activité (%) pour suspicion de COVID-19 par classes d'âge en Auvergne-Rhône-Alpes. Source : SOS Médecins, au 20/04/2021 à 9h



### Réseau Sentinelles

Taux estimés de (télé-)consultations pour une infection respiratoire aiguë (IRA) :

- S15 2021 : 52 consultations / 100 000 habitants [22 ; 82]\*
- S14 2021 : 93 consultations / 100 000 habitants [65 ; 121]\*

\* Bornes inférieure et supérieure de l'intervalle de confiance à 95%

Source : Réseau Sentinelles, au 20/04/2021 à 12h

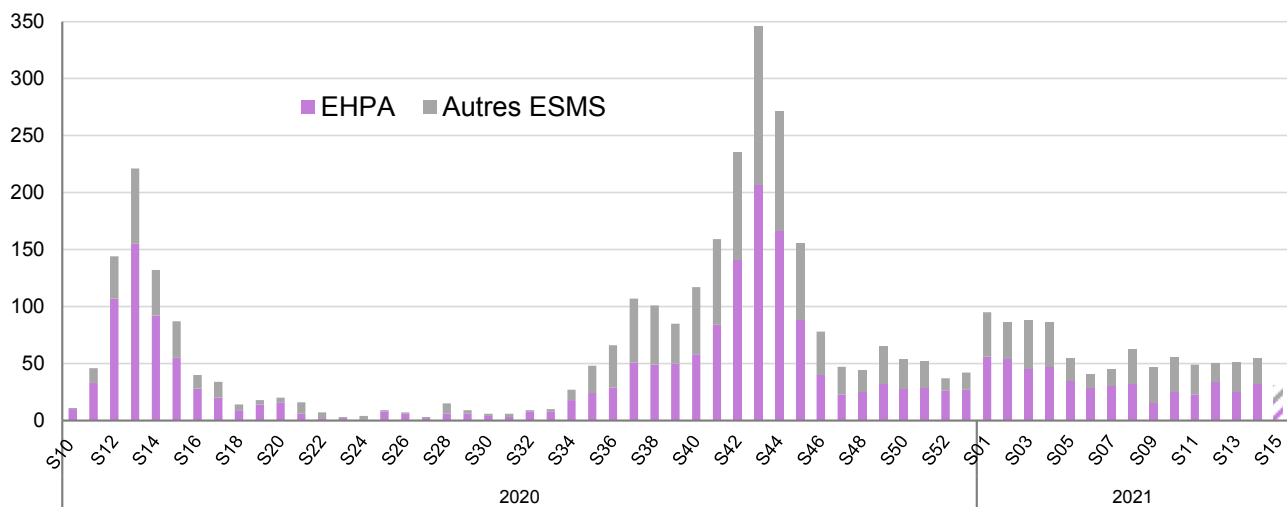
## Surveillance en établissements sociaux et médicaux-sociaux

Le dispositif de surveillance des cas et des décès de COVID-19 en établissements sociaux et médico-sociaux (ESMS) parmi les résidents et le personnel, mis en place par Santé publique France le 27 mars 2020, a évolué le 19 mars 2021 (l'ancienne application a été fermée du 16/03/2021 jusqu'à la mise en production de la nouvelle application le 19/03/2021, permettant l'intégration des données historiques). De ce fait, de nombreux ESMS actualisent encore leurs données, **les chiffres des semaines 14 et 15 ne sont donc pas consolidés**. L'utilisation de cette nouvelle application permet de produire des données corrigées et plus fiables (d'où l'augmentation des cas et des décès en semaine 11) et de présenter de nouveaux indicateurs (notamment distinction des résultats concernant les EHPAD).

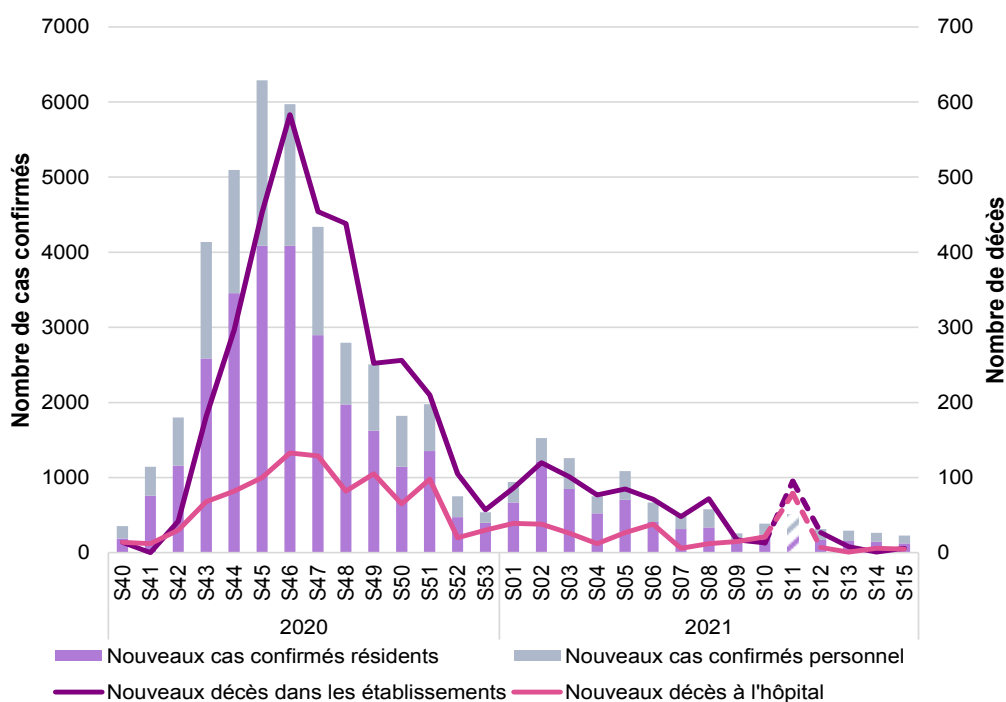
**Evolution des signalements selon la date de début des signes** (pour ceux mentionnant une date de début des signes) : après une période de relative stabilité début 2021 (semaines 01 à 04), le nombre de signalements a diminué jusqu'à la semaine 06, et est relativement stable depuis. **Sous réserve de la complétude des données, ce nombre semble en diminution en semaine 15.**

En semaines 9, 10, 11 et 13, les EHPA ne sont plus majoritaires dans les signalements (Figure 11).

**Figure 11.** Nombre de signalements des établissements médico-sociaux selon la date d'apparition des signes chez le premier cas de la semaine 10-2020 (du 2 au 8 mars 2020) à la semaine 15-2021 (du 12 au 18 avril 2021), Auvergne-Rhône-Alpes. Source : Surveillance dans les ESMS, au 20/04/2021 à 10h



**Figure 12.** Evolution du nombre de cas confirmés de COVID-19 chez les résidents et le personnel en établissements sociaux et médico-sociaux et du nombre de décès en établissement et à l'hôpital de la semaine 40 (29 septembre au 5 octobre) à la semaine 15 (12 au 18 avril 2021), Auvergne-Rhône-Alpes. Source : Surveillance dans les ESMS, au 21/04/2021 à 10h



En semaine 15, **sous réserve de la complétude des données**, le nombre de **nouveaux cas diminue**, le nombre de **nouveaux décès en établissement augmente légèrement** alors que les **décès à l'hôpital sont stables** (Figure 12).

## Surveillance en établissements sociaux et médicaux-sociaux (suite)

### Analyse par type d'établissement

En semaine 15 (du 12 au 18/04/2021)\*, les ESMS d'Auvergne-Rhône-Alpes ont signalé **59 nouveaux épisodes** concernant un ou plusieurs cas confirmés de COVID-19. Pendant cette période, **125 nouveaux cas** confirmés de COVID-19 ont été rapportés **chez les résidents** et **103 chez le personnel** (Tableau 5).

\*Les données pour la semaine 15 ont été arrêtées au 19/04 suite à un incident dans la base de données le 18/04.

**Tableau 5.** Nombre de signalements en établissements sociaux et médico-sociaux, de cas confirmés de COVID-19 chez les résidents et le personnel et de décès de résidents à l'hôpital ou en établissement rapportés en semaine 15 (du 12 au 18/04/2021), par type d'établissement. Source : Surveillance dans les ESMS, au 21/04/2021 à 12h

| Type d'établissement      | Signalements <sup>5</sup> | Cas confirmés parmi les résidents | Cas confirmés parmi le personnel | Décès de résidents à l'hôpital | Décès de résidents dans l'établissement |
|---------------------------|---------------------------|-----------------------------------|----------------------------------|--------------------------------|---|
| EHPA <sup>1</sup>         | 34                        | 79                                | 68                               | 3                              | 5                                       |
| HPH <sup>2</sup>          | 22                        | 42                                | 34                               | 2                              | 1                                       |
| Aide enfance <sup>3</sup> | 1                         | 2                                 | 1                                | 0                              | 0                                       |
| Autres EMS <sup>4</sup>   | 2                         | 2                                 | 0                                | 0                              | 0                                       |
| <b>Total</b>              | <b>59</b>                 | <b>125</b>                        | <b>103</b>                       | <b>5</b>                       | <b>6</b>                                |

<sup>1</sup>Etablissements pour personnes âgées

<sup>2</sup>Hébergement pour personnes handicapées (FAM, IME, autres établissements pour enfants (ITEP, EAAP, IEM, Instituts pour déficient auditifs et visuels), autre établissements pour adultes (foyer de vie, foyer d'hébergement)

<sup>3</sup>Aide sociale à l'enfance (centres départementaux de l'enfance, foyers de l'enfance, MECS)

<sup>4</sup>Autres établissements (dont LAM, LHSS, CSAPA avec hébergement)

<sup>5</sup>Un signalement COVID-19 est défini par la survenue d'au moins un cas COVID-19 confirmé.

### Analyse par département

**Tableau 6.** Nombre de signalements en établissements sociaux et médico-sociaux, de cas confirmés de COVID-19 chez les résidents et le personnel et de décès de résidents à l'hôpital ou en établissement rapportés en semaine 15 (du 12 au 19/04/2021\*), par département, en Auvergne-Rhône-Alpes. Source : Surveillance dans les ESMS, au 21/04/2021 à 12h

| Départements        | Signalements | Cas confirmés parmi les résidents | Cas confirmés parmi le personnel | Décès de résidents à l'hôpital | Décès de résidents dans l'établissement |
|---------------------|--------------|-----------------------------------|----------------------------------|--------------------------------|---|
| Ain                 | 1            | 3                                 | 2                                | 1                              | 1                                       |
| Allier              | 0            | 4                                 | 0                                | 1                              | 0                                       |
| Ardèche             | 1            | 1                                 | 1                                | 0                              | 0                                       |
| Cantal              | 0            | 0                                 | 0                                | 0                              | 0                                       |
| Drôme               | 2            | 4                                 | 5                                | 0                              | 1                                       |
| Isère               | 7            | 20                                | 13                               | 0                              | 1                                       |
| Loire               | 11           | 25                                | 25                               | 0                              | 1                                       |
| Haute-Loire         | 2            | 5                                 | 7                                | 0                              | 0                                       |
| Puy-de-Dôme         | 5            | 16                                | 13                               | 0                              | 0                                       |
| Rhône               | 23           | 40                                | 32                               | 2                              | 2                                       |
| Savoie              | 2            | 4                                 | 1                                | 1                              | 0                                       |
| Haute-Savoie        | 5            | 3                                 | 4                                | 0                              | 0                                       |
| <b>Total Région</b> | <b>59</b>    | <b>125</b>                        | <b>103</b>                       | <b>5</b>                       | <b>6</b>                                |

\*Les données pour la semaine 15 ont été arrêtées au 19/04 suite à un incident dans la base de données le 18/04.

# Surveillance à l'hôpital

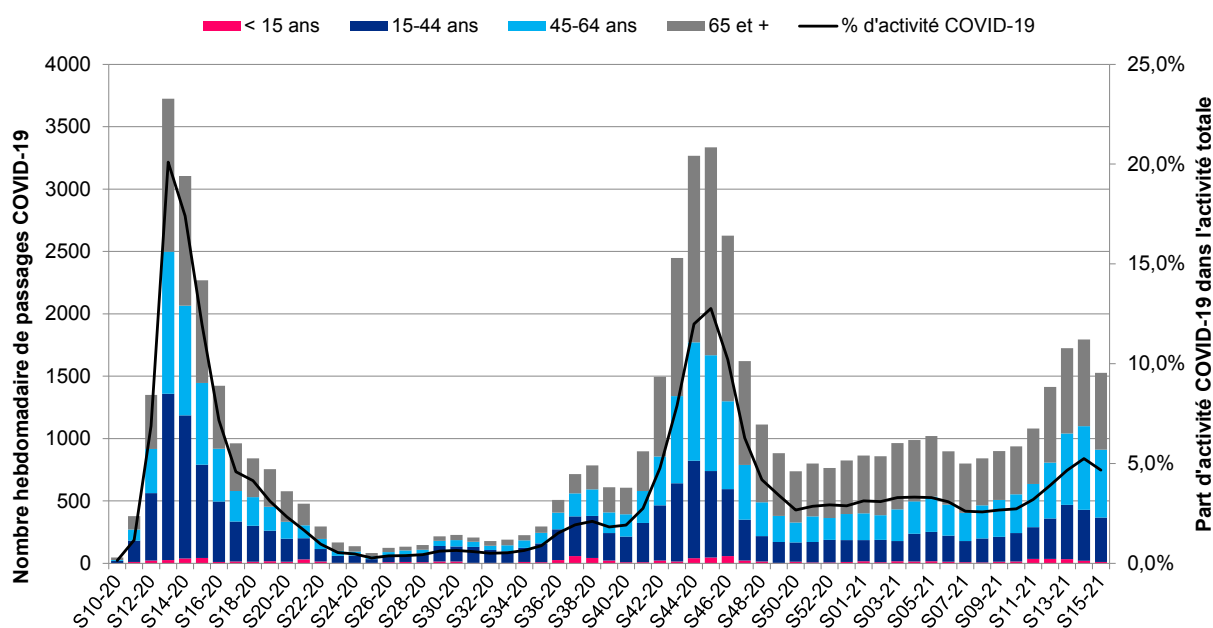
## Passages aux urgences

En semaine 15 (du 12 au 18 avril 2021), en Auvergne-Rhône-Alpes, 1 524 passages aux urgences pour suspicion de COVID-19 ont été rapportés par le réseau OSCOUR®, représentant 4,7% de l'activité totale des urgences. Ces indicateurs sont en diminution par rapport à la semaine précédente (- 15% pour les passages et -0,5 point pour l'activité) (Figure 13).

Les patients âgés de 65 ans et plus sont majoritaires parmi les passages aux urgences pour suspicion de COVID-19 (40%), proportion stable. Les 45-64 ans sont aussi très représentés avec 36% des passages, proportion stable elle aussi. Les proportions des passages des 15-44 ans et des moins de 15 ans sont stables.

Environ 60% des passages sont suivis d'une hospitalisation en S15. Cette proportion est stable ces dernières semaines.

**Figure 13.** Nombre hebdomadaire de passages aux urgences et part d'activité (en %) pour suspicion de COVID-19 par classes d'âge en Auvergne-Rhône-Alpes - Source : réseau Oscour®, au 20/04/2021 à 9h



## Hospitalisations, admissions en services de soins critiques, décès

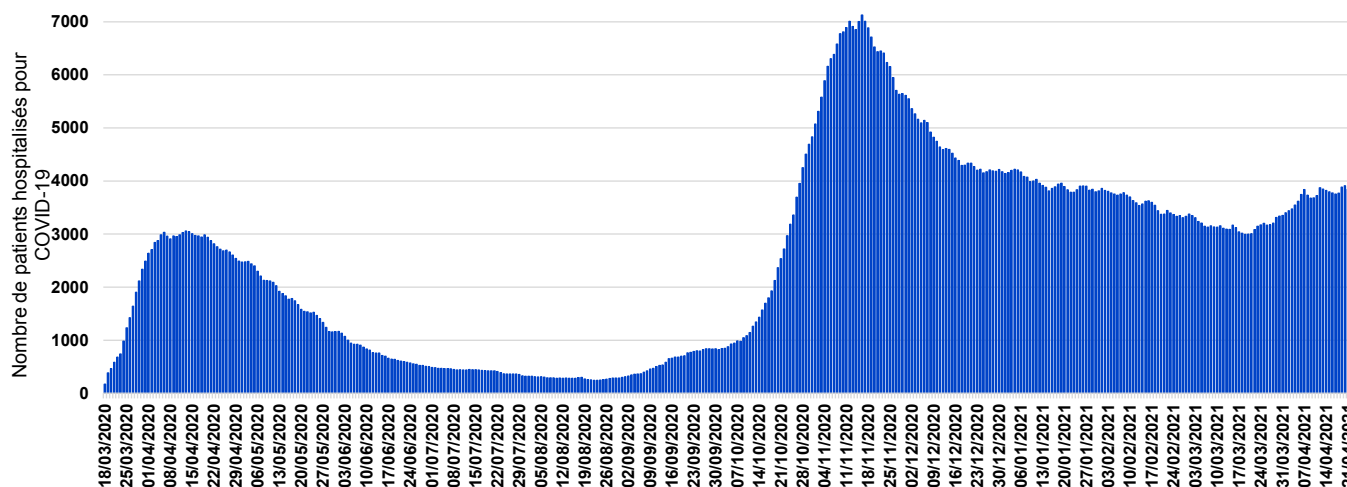
### Patients actuellement hospitalisés et nombre total de décès

**Tableau 7.** Indicateurs clés de surveillance hospitalière des infections à SARS-CoV-2 en région Auvergne-Rhône-Alpes, Source : SI-VIC, au 21/04/2021.

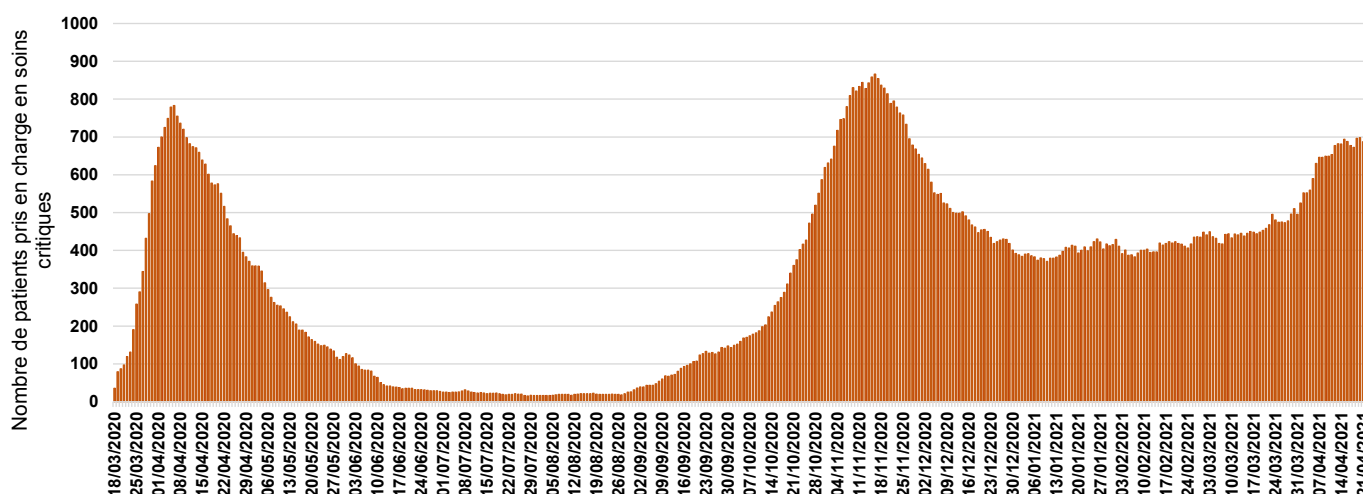
| Indicateurs en région, nombre                    | Le 7 avril 2021 | Le 14 avril 2021 | Le 21 avril 2021 | Variation 2 dernières semaines | Tendance 3 dernières semaines |
|--|-----------------|------------------|------------------|--------------------------------|-------------------------------|
| Patients hospitalisés                            | 3 836           | 3 821            | 3 841            | + 0,5%                         | →                             |
| dont patients en hospitalisation conventionnelle | 2 372           | 2 428            | 2 404            | - 1%                           | →                             |
| dont patients suivis en soins critiques          | 646             | 681              | 687              | + 0,9%                         | ↗                             |
| dont patients suivis en réanimation              | 500             | 530              | 527              | - 0,6%                         | →                             |
| Cumul des décès                                  | 10 176          | 10 438           | 10 671           | + 233 décès                    |                               |
| Cumul des retours à domicile                     | 41 994          | 43 539           | 44 773           | + 1 234 retours                |                               |

## Surveillance à l'hôpital (suite)

**Figure 14.** Evolution quotidienne du nombre de patients hospitalisés pour COVID-19, Auvergne-Rhône-Alpes. Source : SI-VIC, au 21/04/2021 à 14h



**Figure 15.** Evolution quotidienne du nombre de patients pris en charge en services de soins critiques, Auvergne-Rhône-Alpes. Source : SI-VIC, au 21/04/2021 à 14h



**Tableau 8.** Nombre de patients hospitalisés pour COVID-19, nombre de patients pris en charge en services de soins critiques et décès pour COVID-19 par classes d'âge en Auvergne-Rhône-Alpes au 21 avril 2021. Source : SI-VIC, au 21/04/2021 à 14h

| Age                 | Hospitalisations |       | Dont services de soins critiques |       | Décès cumulés |       |
|---------------------|------------------|-------|----------------------------------|-------|---------------|-------|
|                     | N                | %     | N                                | %     | N             | %     |
| 0-9 ans             | 4                | 0,1%  | 1                                | 0,1%  | 0             | 0,0%  |
| 10-19 ans           | 20               | 0,5%  | 3                                | 0,4%  | 0             | 0,0%  |
| 20-29 ans           | 39               | 1,0%  | 7                                | 1,0%  | 9             | 0,1%  |
| 30-39 ans           | 86               | 2,2%  | 16                               | 2,3%  | 17            | 0,2%  |
| 40-49 ans           | 185              | 4,8%  | 49                               | 7,1%  | 64            | 0,6%  |
| 50-59 ans           | 461              | 12,0% | 136                              | 19,8% | 237           | 2,2%  |
| 60-69 ans           | 732              | 19,1% | 228                              | 33,2% | 899           | 8,4%  |
| 70-79 ans           | 996              | 25,9% | 209                              | 30,4% | 2 341         | 21,9% |
| 80-89 ans           | 896              | 23,3% | 31                               | 4,5%  | 4 443         | 41,6% |
| 90 ans et plus      | 387              | 10,1% | 2                                | 0,3%  | 2 587         | 24,2% |
| <b>Total région</b> | <b>3 841</b>     | -     | <b>687</b>                       | -     | <b>10 671</b> | -     |

Au 21/04/2021, **59,3%** des patients **hospitalisés** pour COVID-19 et **35,2%** des patients pris en charge en **réanimation** pour COVID-19 avaient **plus de 70 ans** ; **ces pourcentages sont en diminution.**

A la même date, **88%** des personnes décédées à l'hôpital avaient plus de 70 ans et **66%** avaient plus de 80 ans (Tableau 8).

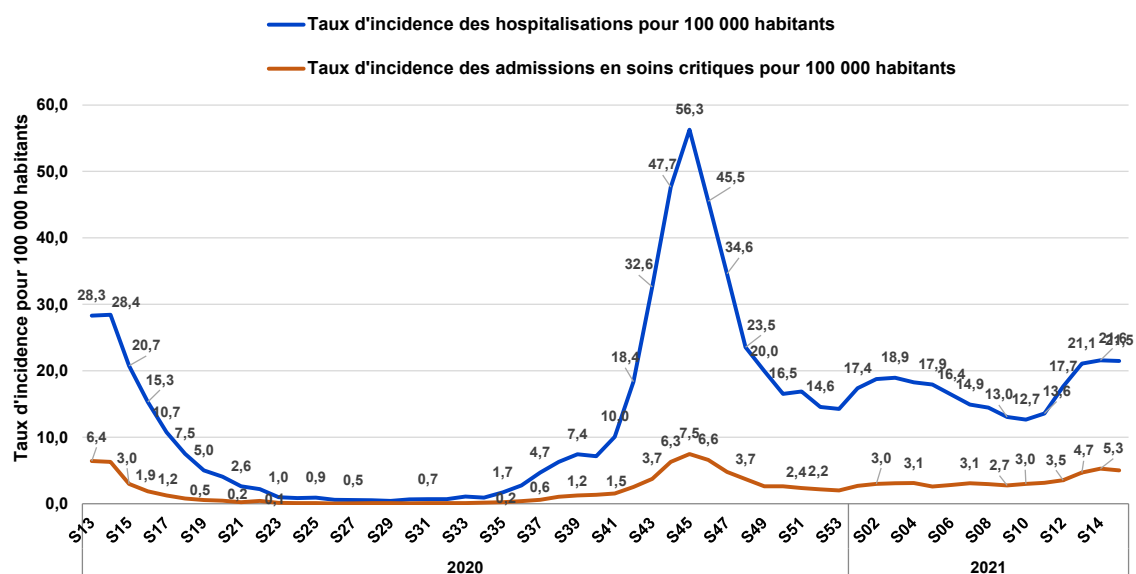
# Surveillance à l'hôpital (suite)

## Nouvelles hospitalisations et nouveaux décès

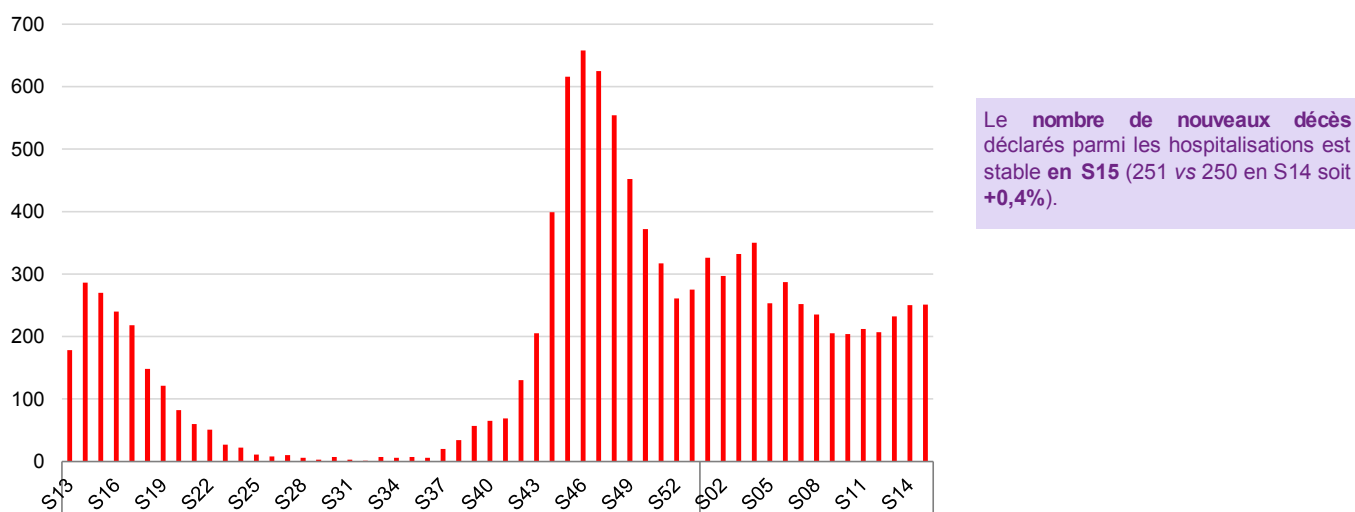
**Tableau 9.** Indicateurs clés de surveillance hospitalière des patients hospitalisés ou décédés pour infections à SARS-CoV-2 en région Auvergne-Rhône-Alpes, en semaine complète, à la date de déclaration, Source : SI-VIC, au 19/04/2021.

| Indicateurs en région  | S13   | S14   | S15          | Variation S15-S14 | Tendance 3 dernières semaines |
|--|-------|-------|--------------|-------------------|-------------------------------|
| Nombre de nouvelles hospitalisations pour Covid-19                     | 1 693 | 1 734 | <b>1 725</b> | - 0,5%            | ➔                             |
| Nombre de nouvelles admissions en soins critiques pour Covid-19        | 375   | 423   | <b>402</b>   | - 5%              | ➔                             |
| Nombre de nouveaux décès pour Covid-19                                 | 232   | 250   | <b>251</b>   | + 0,4%            | ➔                             |
| Taux de nouvelles hospitalisations pour 100 000 habitants              | 21,1  | 21,6  | <b>21,5</b>  | - 0,5%            | ➔                             |
| Taux de nouvelles admissions en soins critiques pour 100 000 habitants | 4,7   | 5,3   | <b>5,0</b>   | - 6%              | ➔                             |
| Taux de nouveaux décès pour 100 000 habitants                          | 2,9   | 3,1   | <b>3,1</b>   | + 0%              | ➔                             |

**Figure 16.** Evolution du taux d'incidence des hospitalisations et du taux d'incidence des admissions en services de soins critiques pour COVID-19 pour 100 000 habitants en Auvergne-Rhône-Alpes, selon la date de déclaration du 23 mars 2020 au 18 avril 2021. Source : SI-VIC, au 19/04/2021 à 14h

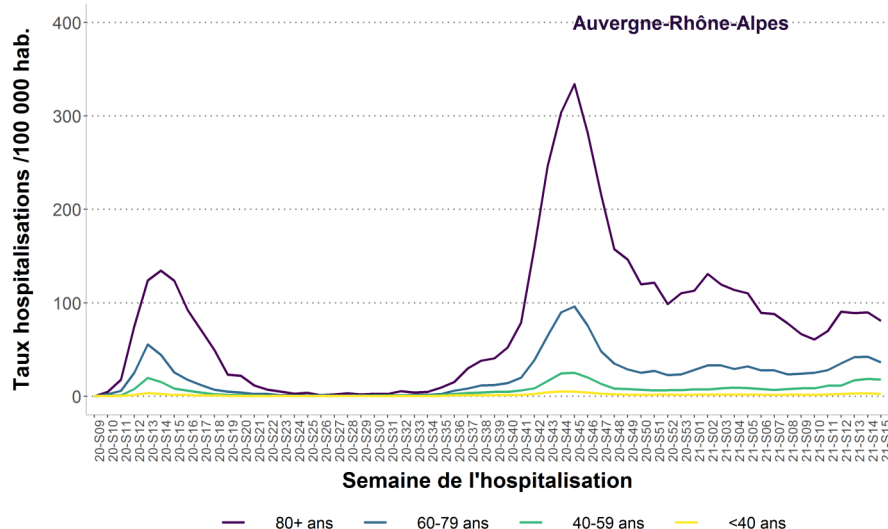


**Figure 17.** Evolution du nombre hebdomadaire de décès chez les personnes hospitalisées pour COVID-19 en Auvergne-Rhône-Alpes. Source : SI-VIC, au 19/04/2021 à 14h



## Surveillance à l'hôpital (suite)

**Figure 18.** Taux d'hospitalisation pour COVID-19 pour 100 000 habitants, par semaine et par classes d'âge en Auvergne-Rhône-Alpes, selon la date d'admission. Source : SI-VIC au 21/04/2021 à 14h

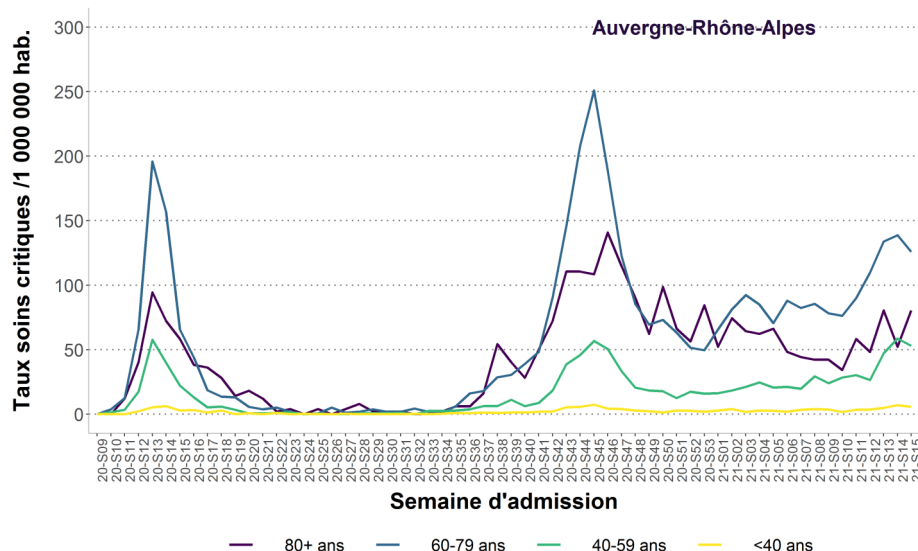


Le taux d'hospitalisation des plus de 80 ans s'est stabilisé entre les semaines 12 et 14, puis diminue en semaine 15.

Ce taux est en diminution chez les 60-79 ans après une stabilisation entre les semaines 13 et 14.

Chez les 40-59 ans et chez les moins de 40 ans le taux diminue en semaine 15.

**Figure 19.** Taux d'admissions en services de soins critiques pour COVID-19 pour 1 000 000 habitants, par semaine et par classes d'âge en Auvergne-Rhône-Alpes, selon la date d'admission. Source : SI-VIC au 21/04/2021 à 14h

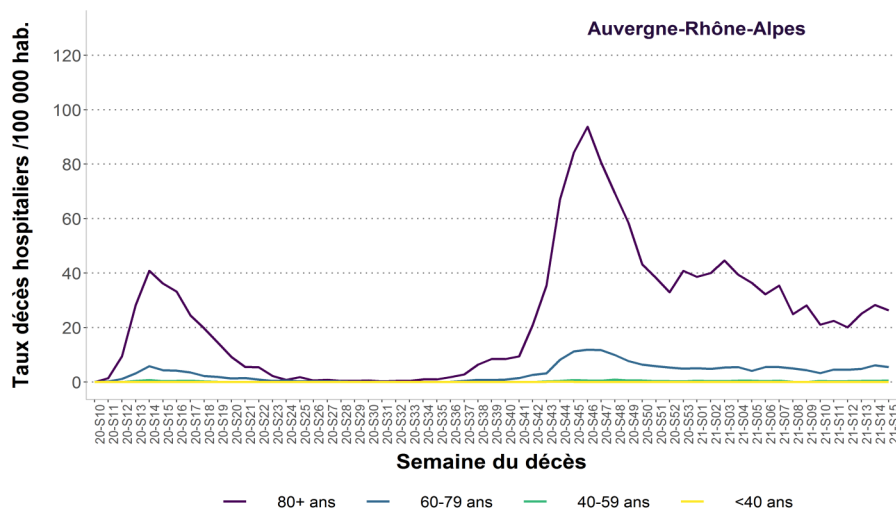


Le taux d'admission en services de soins critiques des plus de 80 ans augmente à nouveau en semaine 15, après des oscillations en semaines 12,13 et 14.

Le taux des 60-79 ans a connu une hausse de la semaine 10 à la semaine 14 et diminue en semaine 15.

Le taux des 40-59 ans et celui des moins de 40 ans diminuent en semaine 15 par rapport à la semaine 14.

**Figure 20.** Taux de décès pour COVID-19 pour 100 000 habitants, par semaine et par classes d'âge en Auvergne-Rhône-Alpes, selon la date d'admission. Source : SI-VIC au 21/04/2021 à 14h



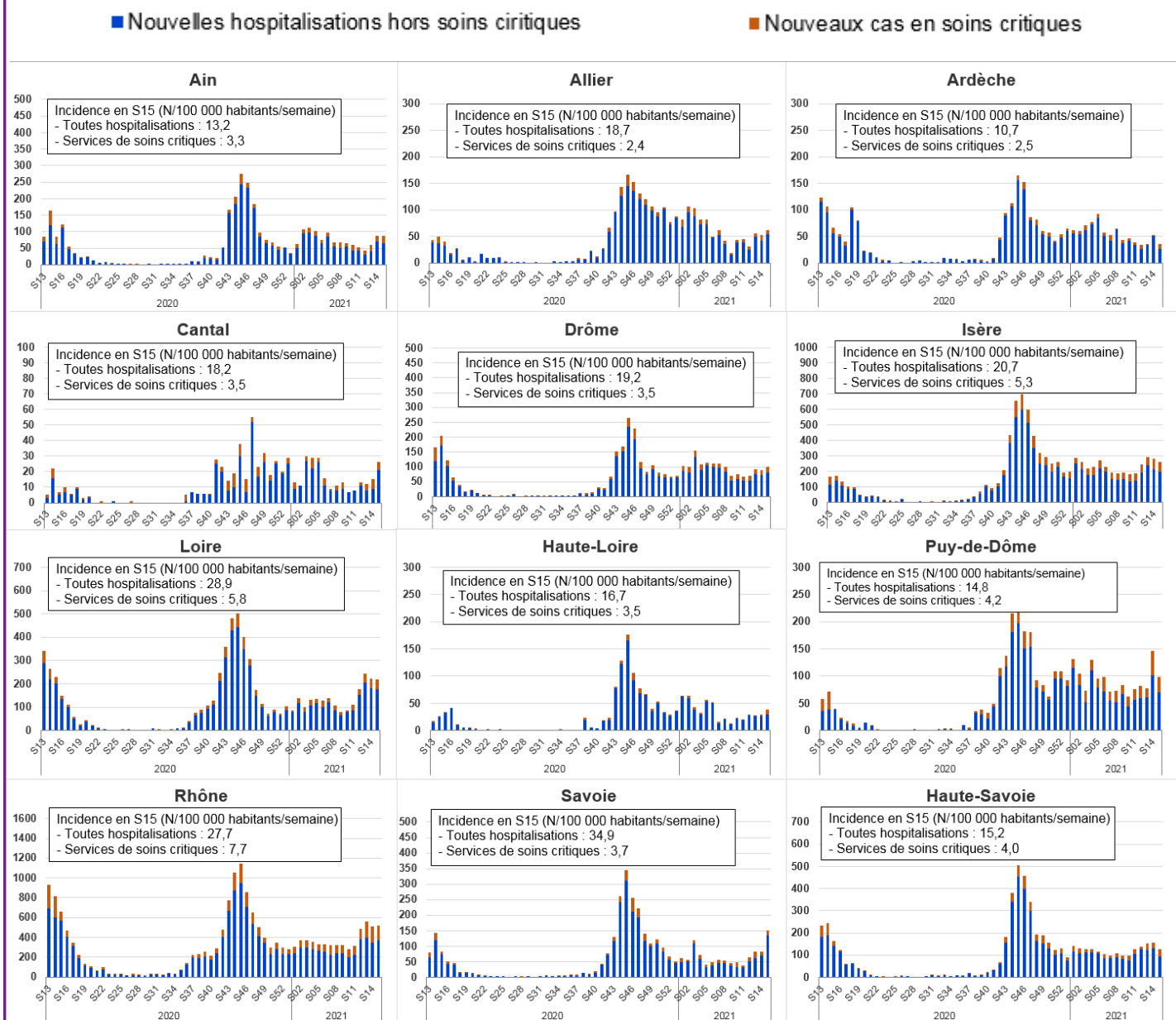
Le taux de décès des plus de 80 ans diminue de nouveau suite à une augmentation des semaines 12 à 14, après une tendance à la baisse depuis le début de l'année.

Le taux des 60-79 ans diminue en semaine 15 après une légère augmentation en semaine 14.

Le taux des 40-59 ans reste très faible et celui des moins 40 ans est nul.

## Surveillance à l'hôpital (suite)

**Figure 21.** Evolution du nombre hebdomadaire de nouvelles hospitalisations tous services incluant les nouvelles admissions en services de soins critiques pour COVID-19, par département, du 23 mars 2020 au 18 avril 2021, et taux d'incidence des hospitalisations et des admissions en services de soins critiques pour la semaine 15 (du 12 au 18 avril 2021), selon la date de déclaration, Auvergne-Rhône-Alpes. Source : SI-VIC, au 19/04/2021 à 14h



*A noter : les échelles en ordonnées sont différentes selon les départements, compte tenu des grands écarts de taille de population entre les départements et de l'impact variable de l'épidémie.*

La répartition hebdomadaire par département du nombre de nouvelles hospitalisations, incluant les nouvelles admissions en soins critiques pour COVID-19, montre une dynamique différente selon les départements.

**En semaine 15, le nombre de nouvelles hospitalisations augmente dans l'Allier, le Cantal, la Drôme, le Rhône, la Savoie et la Haute-Loire.**

Les taux d'hospitalisation sont **les plus élevés en Savoie** (34,9 hospitalisations pour COVID-19 /100 000 habitants), dans la **Loire** (28,9) et le **Rhône** (27,7).

**En semaine 15, le nombre de nouvelles admissions en services de soins critiques est en augmentation dans l'Ain, l'Ardèche, la Drôme, la Loire, la Haute-Loire, la Savoie et la Haute-Savoie.**

Les taux d'admission de patients atteints de COVID-19 en services de soins critiques sont **les plus élevés dans le Rhône** (7,7/100 000 habitants), la **Loire** (5,8) et **l'Isère** (5,3).

## Surveillance à l'hôpital (suite)

### Caractéristiques des cas admis en réanimation (services sentinelles)

**Tableau 10.** Description des cas de COVID-19 admis dans les services sentinelles de réanimation par semestre, à la date d'admission, Auvergne-Rhône-Alpes. Source : Services sentinelles de réanimation/soins intensifs, Santé publique France, au 20/04/2021 à 14h.

| Année-semestre   | 2020-1       | 2020-2       | 2021-1       | Année-semestre                                   | 2020-1    | 2020-2    | 2021-1    |
|--|--------------|--------------|--------------|--|-----------|-----------|-----------|
| <b>Cas admis en réanimation</b>  |              |              |              | <b>Comorbidités</b>                              |           |           |           |
| Nb signalements  | 656          | 1012         | 526          | Aucune comorbidité                               | 224 (35%) | 118 (12%) | 58 (11%)  |
| <b>Répartition par sexe</b>  |              |              |              | Au moins une comorbidité parmi :                 |           |           |           |
| Homme  | 482 (73%)    | 725 (72%)    | 353 (67%)    | - Obésité (IMC>=30)                              | 76 (12%)  | 390 (40%) | 227 (44%) |
| Femme  | 173 (26%)    | 286 (28%)    | 172 (33%)    | - Hypertension artérielle                        | 111 (17%) | 457 (47%) | 249 (48%) |
| Ratio  | 2,8          | 2,5          | 2,1          | - Diabète  | 159 (25%) | 337 (34%) | 159 (31%) |
| <b>Age</b>   |              |              |              | - Pathologie cardiaque                           |           |           |           |
| Moyen  | 63,9         | 66,2         | 63,8         | - Pathologie pulmonaire                          | 102 (16%) | 212 (22%) | 122 (24%) |
| Médiane (Q25 - Q75)  | 67 (58 - 73) | 69 (60 - 75) | 66 (56 - 73) | - Immunodépression                               | 44 (7%)   | 94 (10%)  | 35 (7%)   |
| <b>Classe d'âge</b>  |              |              |              | - Pathologie rénale                              |           |           |           |
| 0-14 ans   | 12 (2%)      | 8 (1%)       | 1 (0%)       | - Cancer*  | -         | 50 (5%)   | 41 (8%)   |
| 15-44 ans  | 40 (6%)      | 51 (5%)      | 44 (8%)      | - Pathologie neuromusculaire                     | 28 (4%)   | 27 (3%)   | 12 (2%)   |
| 45-64 ans  | 223 (34%)    | 318 (32%)    | 202 (39%)    | - Pathologie hépatique                           | 6 (1%)    | 29 (3%)   | 15 (3%)   |
| 65-74 ans  | 247 (38%)    | 379 (38%)    | 183 (35%)    | <b>Syndrome de détresse respiratoire aigue**</b> |           |           |           |
| 75 ans et plus   | 134 (20%)    | 247 (25%)    | 88 (17%)     | Pas de SDRA                                      |           |           |           |
| Non renseigné  | 0            | 9            | 8            | Mineur   |           |           |           |
| <b>Délai entre début des signes et admission en réanimation</b>  |              |              |              | Modéré   |           |           |           |
| Moyen  | 9,0          | 9,1          | 9,2          | Sévère   |           |           |           |
| Médian   | 5 / 8 / 11   | 6 / 8 / 11   | 6 / 9 / 11   | Non renseigné                                    |           |           |           |
| <b>Région de résidence des patients</b>  |              |              |              | <b>Type de ventilation**</b>                     |           |           |           |
| Hors région  | 28 (5%)      | 22 (2%)      | 8 (2%)       | O2 (lunettes/masque)                             |           |           |           |
| Auvergne-Rhône-Alpes   | 568 (95%)    | 894 (98%)    | 490 (98%)    | VNI (Ventilation non invasive)                   |           |           |           |
| <b>Evolution</b>   |              |              |              | Oxygénothérapie à haut débit                     |           |           |           |
| Evolution renseignée   |              |              |              | Ventilation invasive                             |           |           |           |
| - Transfert hors réanimation ou retour à domicile  |              |              |              | Assistance extracorporelle (ECMO/ECCO2R)         |           |           |           |
| - Décès  |              |              |              | Non renseigné                                    |           |           |           |
| *Comorbidité non recherchée lors de la première phase de la surveillance   |              |              |              | <b>Durée de séjour, jours</b>                    |           |           |           |
| **Niveau de sévérité maximal observé et modalité de prise en charge la plus invasive mise en place au cours du séjour en réanimation |              |              |              | Durée moyenne de séjour                          |           |           |           |
|  |              |              |              | Q25/Médiane/Q75                                  |           |           |           |

NB: Les valeurs non renseignées ne sont pas affichées lors qu'elles représentent moins de 10% de l'effectif total.

**Au 20/04/2021 à 14h, 2 194 patients atteints de forme sévère de COVID-19 hospitalisés dans les services de réanimation sentinelles d'Auvergne-Rhône-Alpes ont été notifiés.** Aucun signalement n'était lié à la grippe.

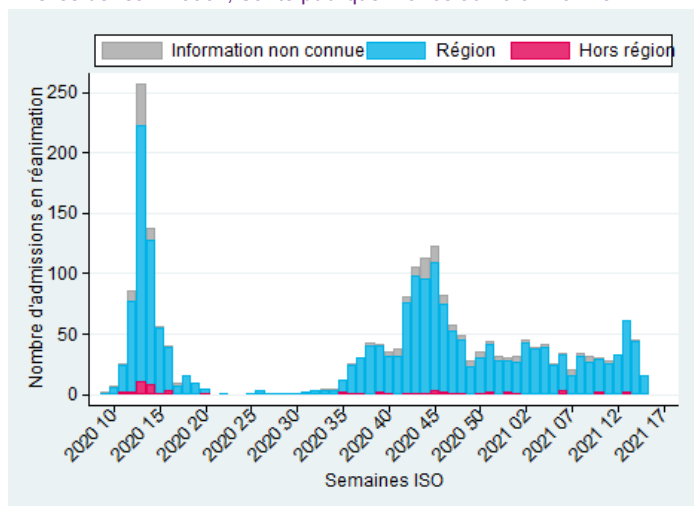
**Le sex-ratio H/F diminue depuis le lancement de la surveillance en mars 2020, la proportion de femmes admises en réanimation augmentant progressivement de +9 points depuis le 1<sup>er</sup> semestre 2020.**

L'âge moyen à l'admission durant le 1<sup>er</sup> semestre 2021 est au niveau du 1<sup>er</sup> semestre 2020 à **63,8 ans**, mais avec une médiane d'âge en diminution par rapport à 2020. **Les 45-64 ans constituent en 2021 la plus grande part des patients admis pour COVID-19 grave.**

**La proportion de patients présentant une comorbidité ou plus reste stable depuis le 2<sup>ème</sup> semestre 2021 (89%).** Si la proportion de SDRA sévère est en augmentation (50%), la suppléance ventilatoire reste depuis le 1<sup>er</sup> semestre 2021 plus légère, avec l'oxygénothérapie à haut débit devenant la méthode privilégiée (49%).

**L'évolution des patients souffrant de COVID-19 grave est en amélioration depuis le 1<sup>er</sup> janvier 2021, avec 78% des patients admis présentant une évolution favorable, avec une durée moyenne de séjour plus courte (10,4 jours).**

**Figure 22.** Courbe épidémique des cas de COVID-19 admis dans les services sentinelles de réanimation par semaine d'admission et origine des patients, Auvergne-Rhône-Alpes. Source : Services sentinelles de réanimation, Santé publique France au 20/04/2021 à 14h



## Surveillance de la mortalité

### Mortalité spécifique au COVID-19 lors d'une hospitalisation ou en ESMS

**Tableau 11.** Répartition du nombre de décès cumulés hospitaliers pour COVID-19 par département d'hospitalisation et du nombre de décès cumulés de résidents en établissement (EHPAD et autres EMS) par département, Auvergne-Rhône-Alpes. Sources : SI-VIC au 21/04/2021 et surveillance dans les ESMS, au 19/04/2021

| Département                 | Décès de personnes hospitalisées | Décès de résidents en établissement |
|-----------------------------|----------------------------------|-------------------------------------|
| Ain                         | 579                              | 463                                 |
| Allier                      | 535                              | 189                                 |
| Ardèche                     | 470                              | 323                                 |
| Cantal                      | 119                              | 28                                  |
| Drôme                       | 723                              | 261                                 |
| Isère                       | 1 639                            | 777                                 |
| Loire                       | 1 214                            | 923                                 |
| Haute-Loire                 | 240                              | 163                                 |
| Puy-de-Dôme                 | 663                              | 367                                 |
| Rhône                       | 2 873                            | 1 014                               |
| Savoie                      | 655                              | 394                                 |
| Haute-Savoie                | 961                              | 595                                 |
| <b>Auvergne-Rhône-Alpes</b> | <b>10 671</b>                    | <b>5 497</b>                        |

Pour la région Auvergne-Rhône-Alpes, on dénombre **10 671 décès cumulés liés à la COVID-19 à l'hôpital** au 21/04/2021, soit **233 décès en plus** depuis une semaine, et **5 497 décès cumulés en ESMS** au 19/04/2021 soit **6 décès en plus** en semaine 15.

### Mortalité spécifique au COVID-19 issue de la certification électronique des décès

En **semaine 15** en Auvergne-Rhône-Alpes, **209 décès par voie électronique avec mention de COVID-19** ont été recensés, contre 199 en semaine 14.

Parmi les certificats de décès rédigés par voie électronique et transmis à Santé publique France depuis le 1<sup>er</sup> mars 2020, **9 384 certificats de décès contenaient une mention de COVID-19 parmi les causes médicales de décès renseignées dans la région**. Des comorbidités étaient renseignées chez 6 114 cas, soit 65% des certificats de décès certifiés par voie électronique.

**Répartition par sexe des personnes décédées**, Sex-ratio (H/F) : 1,2

Les comorbidités les plus souvent recensées en Auvergne-Rhône-Alpes étaient les pathologies cardiaques (37%) et l'hypertension artérielle (21%).

**Tableau 12.** Description des décès certifiés par voie électronique avec mention COVID-19 dans les causes médicales de décès en Auvergne-Rhône-Alpes (n= 9 384) selon les classes d'âge et en fonction des comorbidités. Source : Inserm-CépiDC, 01/03/2020 au 20/04/2021 à 10h.

| Cas selon la classe d'âge | Sans comorbidité |            | Avec comorbidités |            | Total        |             |
|---------------------------|------------------|------------|-------------------|------------|--------------|-------------|
|                           | n                | %          | n                 | %          | n            | %           |
| 0-14 ans                  | 0                | -          | 1                 | <1%        | 1            | <1%         |
| 15-44 ans                 | 9                | 26%        | 26                | 74%        | 35           | <1%         |
| 45-64 ans                 | 115              | 26%        | 324               | 74%        | 439          | 5%          |
| 65-74 ans                 | 388              | 31%        | 846               | 69%        | 1 234        | 13%         |
| 75 ans ou plus            | 2 758            | 36%        | 4 917             | 64%        | 7 675        | 82%         |
| <b>Total</b>              | <b>3 270</b>     | <b>35%</b> | <b>6 114</b>      | <b>65%</b> | <b>9 384</b> | <b>100%</b> |

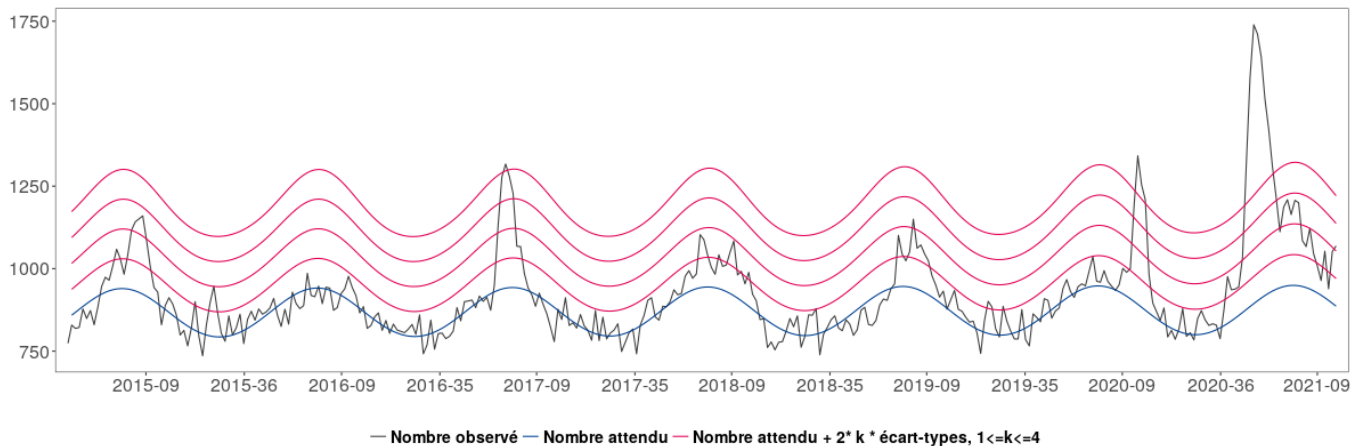
  

| Détail des comorbidités   | n     | %  |
|---------------------------|-------|----|
| Obésité                   | 352   | 6  |
| Diabète                   | 989   | 16 |
| Pathologie respiratoire   | 838   | 14 |
| Pathologie cardiaque      | 2 240 | 37 |
| Hypertension artérielle   | 1 267 | 21 |
| Pathologies neurologiques | 497   | 8  |
| Pathologie rénale         | 821   | 13 |
| Immunodéficience          | 140   | 2  |

# Surveillance de la mortalité (suite)

## Mortalité toutes causes

**Figure 23.** Mortalité toutes causes, toutes classes d'âge confondues (tous âges), jusqu'à la semaine 14-2021, Auvergne-Rhône-Alpes.  
Source : Insee, au 20/04/2021 à 11h



### Excès de mortalité toutes causes en Auvergne-Rhône-Alpes en 2020 :

- entre les semaines 12 (du 16 au 22 mars 2020) et 17 (du 20 au 26 avril 2020) : excès de mortalité significatif pour tous les âges compris entre +10% en S12 et +50% en S14 (du 30 mars au 5 avril 2020) ;

- entre la semaine 38 (du 14 au 20 septembre 2020) et la semaine 08 (du 22 au 28 février 2021), excès de mortalité significatif pour tous les âges compris entre +10% en S41 (du 5 au 11 octobre 2020) et +93% en S45 (du 02 au 08 novembre 2020). En 2020, l'excès de mortalité sur les semaines **44 à 48** a atteint un niveau **exceptionnel**.

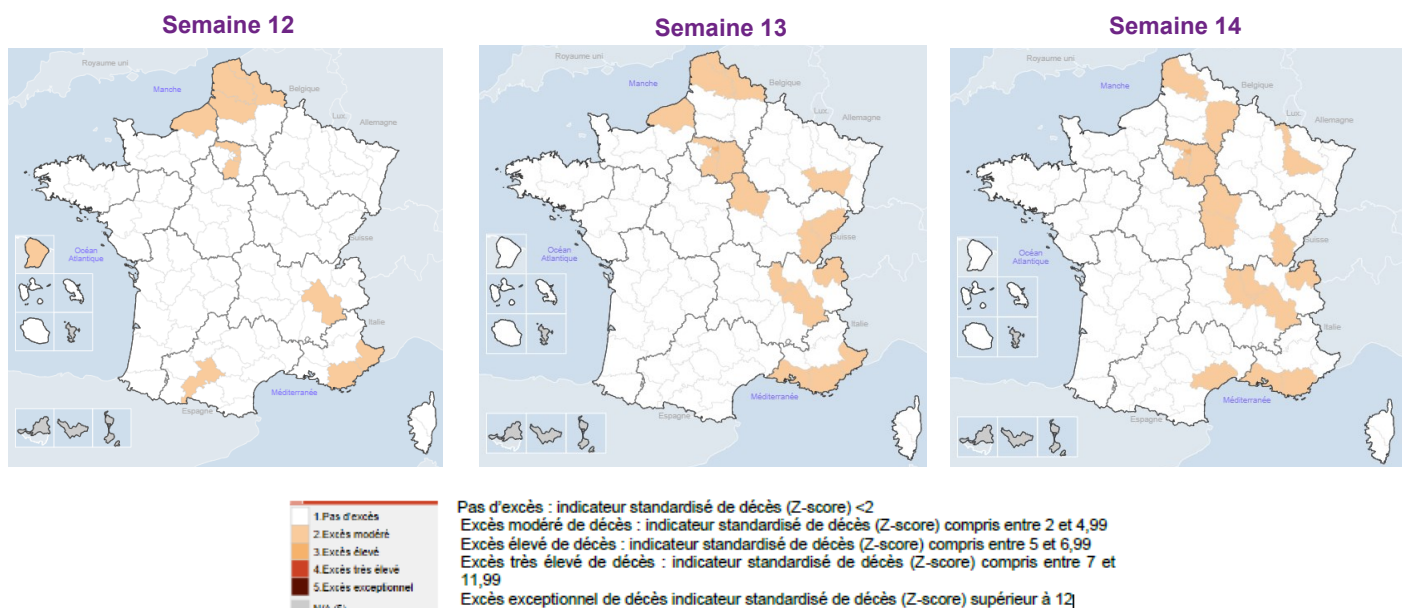
**En 2021**, durant la **semaine 12** (22 au 28 mars), on n'observe **pas d'excès de décès significatif** pour la région, mais un excès significatif de niveau modéré en Isère pour tous les âges et chez les 65 ans et plus.

En **semaine 13** (29 mars au 4 avril), on observe à nouveau un **excès significatif de niveau modéré pour tous les âges et pour les 65 ans et plus**, au niveau régional et dans les départements de l'Isère, du Rhône et de la Haute-Savoie.

En **semaine 14** (5 au 11 avril), on note un **excès significatif de niveau modéré pour tous les âges et pour les 65 ans et plus**, au niveau régional et dans les départements de l'Isère, de la Loire, du Rhône et de la Haute-Savoie.

En semaine 12, l'excès de mortalité au niveau régional est estimé à **+4%**. Cette estimation d'excès de mortalité observée est **en cours de consolidation** et sera amenée à évoluer dans les semaines à venir.

**Figure 24.** Niveaux d'excès de mortalité toutes causes confondues (tous âges), semaines 12 (22 au 28 mars), 13 (29 mars au 4 avril) et 14 (5 au 11 avril) par département. Sources : Santé publique France, Insee, au 20/04/2021 à 15h



## Vaccination contre la COVID-19

Le **système d'information Vaccin Covid**, permettant le suivi de la vaccination contre la COVID-19, est administré par la Caisse nationale d'assurance maladie (Cnam) et alimenté par les professionnels de santé réalisant les vaccinations. Une description des indicateurs produits est disponible sur le site de [Santé Publique France](#).

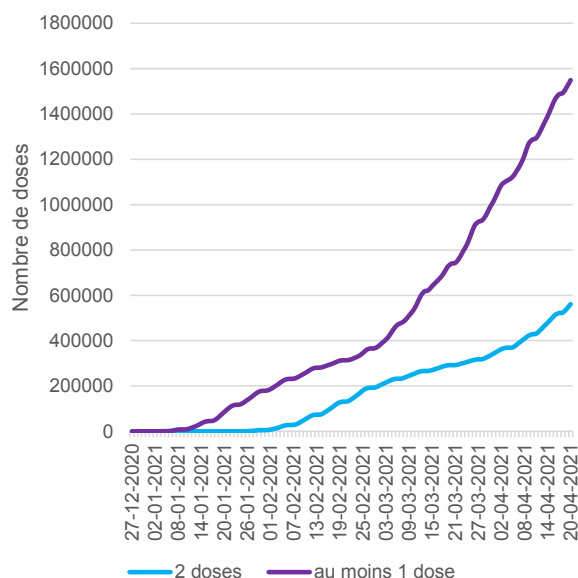
**Au 20 avril 2021, 1 548 967 personnes ont reçu au moins une dose de vaccin contre la COVID-19 en Auvergne-Rhône-Alpes** depuis le début de la campagne (Figure 25), représentant **19,3% de la population totale régionale** (vs. 16,8% au 13 avril 2021) et 460 739 ont reçu les 2 doses soit 7,0% de la population (vs. 5,7% au 13 avril). Les répartitions par département et par âge sont présentées dans les Tableaux 13 et 14.

Pour les premières doses, 64% des personnes ont été vaccinées avec le vaccin de Pfizer/BioNTech, 28% avec celui d'AstraZeneca et 9% avec celui de Moderna. Pour les secondes doses, 91% des personnes ont été vaccinés avec le vaccin de Pfizer/BioNTech et 9% avec celui de Moderna.

**Tableau 13.** Nombre de personnes vaccinées (1 dose et 2 doses) contre la COVID-19 et couverture vaccinale (CV) au 20/04/2021 par classes d'âges en Auvergne-Rhône-Alpes. Source VACCIN COVID

| Classe âge     | 1 dose                        |              | 2 doses                       |             |
|----------------|-------------------------------|--------------|-------------------------------|-------------|
|                | Nombre de personnes vaccinées | CV (%)       | Nombre de personnes vaccinées | CV (%)      |
| 18-49 ans      | 180 719                       | 5,8%         | 40 652                        | 1,3%        |
| 50-64 ans      | 370 284                       | 24,4%        | 72 651                        | 4,8%        |
| 65-74 ans      | 452 454                       | 52,2%        | 811 83                        | 9,4%        |
| 75 ans et plus | 545 152                       | 70,7%        | 366 288                       | 47,5%       |
| Non renseigné  | 358                           |              | 87                            |             |
| <b>Total</b>   | <b>1 548 967</b>              | <b>19,3%</b> | <b>560 861</b>                | <b>7,0%</b> |

**Figure 25.** Nombre quotidien cumulé de personnes ayant reçu au moins 1 dose et 2 doses de vaccin contre la COVID-19 du 28 décembre 2020 au 20/04/2021, Source VACCIN COVID



**Tableau 14.** Nombre de personnes vaccinées (1 dose et 2 doses) contre la COVID-19 et couverture vaccinale (CV) au 20 avril 2021 par département en Auvergne-Rhône-Alpes. Source VACCIN COVID

| Département                 | 1 dose                        |              | 2 doses                       |             |
|-----------------------------|-------------------------------|--------------|-------------------------------|-------------|
|                             | Nombre de personnes vaccinées | CV (%)       | Nombre de personnes vaccinées | CV (%)      |
| Ain                         | 106 083                       | 16,1%        | 35 556                        | 5,4%        |
| Allier                      | 83 193                        | 25,1%        | 37 195                        | 11,2%       |
| Ardèche                     | 70 036                        | 21,4%        | 28 352                        | 8,7%        |
| Cantal                      | 37 123                        | 26,0%        | 13 236                        | 9,3%        |
| Drôme                       | 106 929                       | 20,5%        | 42 014                        | 8,1%        |
| Isère                       | 236 420                       | 18,7%        | 84 388                        | 6,7%        |
| Loire                       | 160 162                       | 20,9%        | 56 426                        | 7,4%        |
| Haute-Loire                 | 50 792                        | 22,4%        | 22 019                        | 9,7%        |
| Puy-de-Dôme                 | 138 136                       | 20,9%        | 46 086                        | 7,0%        |
| Rhône                       | 335 269                       | 17,9%        | 118 204                       | 6,3%        |
| Savoie                      | 89 441                        | 20,7%        | 31 612                        | 7,3%        |
| Haute-Savoie                | 135 383                       | 16,3%        | 45 773                        | 5,5%        |
| <b>Auvergne-Rhône-Alpes</b> | <b>1 548 967</b>              | <b>19,3%</b> | <b>560 861</b>                | <b>7,0%</b> |
| <b>France</b>               | <b>13 018 378</b>             | <b>19,4%</b> | <b>4 850 310</b>              | <b>7,2%</b> |

## Vaccination contre la COVID-19 (suite)

### Résidents en EHPAD ou en USLD

Les résidents en Ehpad ou en USLD comptent parmi les personnes prioritaires pour la vaccination contre la COVID-19 car ils sont particulièrement touchés par cette maladie. Les définitions, modalités de constitution et limites des indicateurs sont disponibles sur le site de [Santé Publique France](#).

Au 20 avril 2021, **75 765 résidents d'EHPAD ou USLD** ont reçu au moins une dose de vaccin contre la **COVID-19 en Auvergne-Rhône-Alpes soit 95,5%** des résidents d'EHPAD ou USLD (vs. 92,2% au 13 avril) et 56 122 résidents ont reçu 2 doses soit 70,7% (vs. 69,2% au 13 avril). La répartition par département est présentée dans le Tableau 15.

**Tableau 15.** Nombre de résidents en EHPAD-USLD vaccinés (1 dose et 2 doses) contre la COVID-19 et couverture vaccinale au 20 avril 2021 par département Auvergne-Rhône-Alpes. Source VACCIN COVID

| Département                 | 1 dose                        |              | 2 doses                       |              |
|-----------------------------|-------------------------------|--------------|-------------------------------|--------------|
|                             | Nombre de personnes vaccinées | CV (%)       | Nombre de personnes vaccinées | CV (%)       |
| Ain                         | 5 269                         | 85,5%        | 3 691                         | 59,9%        |
| Allier                      | 4 424                         | 85,3%        | 3 251                         | 62,7%        |
| Ardèche                     | 5 106                         | 86,9%        | 3 999                         | 68,1%        |
| Cantal                      | 2 418                         | 81,4%        | 1 917                         | 64,5%        |
| Drôme                       | 4 541                         | 91,2%        | 3 107                         | 62,4%        |
| Isère                       | 8 426                         | 93,0%        | 67 03                         | 74%          |
| Loire                       | 9 640                         | 96,0%        | 7 542                         | 75,1%        |
| Haute-Loire                 | 4 794                         | <99,0%       | 3 035                         | 80,6%        |
| Puy-de-Dôme                 | 6 796                         | 86,2%        | 5 325                         | 67,5%        |
| Rhône                       | 14 129                        | <99,0%       | 9 795                         | 70,5%        |
| Savoie                      | 5 481                         | <99,0%       | 4 484                         | <99%         |
| Haute-Savoie                | 47 41                         | 85,4%        | 3 273                         | 59%          |
| <b>Auvergne-Rhône-Alpes</b> | <b>75 765</b>                 | <b>95,5%</b> | <b>56 122</b>                 | <b>70,7%</b> |
| <b>France</b>               | <b>629 022</b>                | <b>99,0%</b> | <b>479 802</b>                | <b>76,6%</b> |

### Professionnels en Ehpad ou en USLD

Sont inclus les professionnels travaillant en Ehpad ou en USLD qu'ils soient professionnels de santé ou non. Les définitions, modalités de constitution et limites des indicateurs sont disponibles sur le site de [Santé Publique France](#).

Au 20 avril 2021, **38 979 professionnels en EHPAD ou USLD** ont reçu au moins une dose de vaccin contre la **COVID-19 en Auvergne-Rhône-Alpes soit 62,2%** des professionnels d'EHPAD ou USLD (versus 55,9% au 13 avril) et 20 580 professionnels ont reçu 2 doses soit 32,9% (versus 31,4% au 13 avril).

**Tableau 16.** Nombre de professionnels en EHPAD-USLD vaccinés (1 dose et 2 doses) contre la COVID-19 et couverture vaccinale (CV) au 20 avril 2021 en Auvergne-Rhône-Alpes. Source VACCIN COVID

|                             | 1 dose                            |              | 2 doses                           |              |
|-----------------------------|-----------------------------------|--------------|-----------------------------------|--------------|
|                             | Nombre de professionnels vaccinés | CV (%)       | Nombre de professionnels vaccinés | CV (%)       |
| <b>Auvergne-Rhône-Alpes</b> | 38 979                            | 62,2%        | 20 580                            | 32,9%        |
| <b>France</b>               | <b>345 385</b>                    | <b>73,8%</b> | <b>191 353</b>                    | <b>40,9%</b> |

## Vaccination contre la COVID-19 (suite)

### Professionnels de santé

Sont inclus tous les professionnels de santé quel que soit leur lieu d'exercice (libéral, établissement de santé privé ou public, établissement médico-social, autres ...). Les définitions, modalités de constitution et limites des indicateurs sont disponibles sur le site de [Santé Publique France](#).

Au 20 avril 2021, **195 500 professionnels de santé** ont reçu au moins une dose de vaccin contre la **COVID-19 en Auvergne-Rhône-Alpes soit 72,3%** (vs. 66,3% au 13 avril) des professionnels de santé et 75 007 professionnels de santé ont reçu 2 doses soit 27,7% (vs. 25,7% au 13 avril). La répartition par département est présentée dans le Tableau 17.

Selon les classes d'âge, les professionnels de santé les plus nombreux à se faire vacciner étaient les 50-59 ans représentant 27,3% des premières doses chez les professionnels de santé et les 40-49 ans avec 23,6% du total.

**Tableau 17.** Nombre de professionnels de santé vaccinés (1 dose et 2 doses) contre la COVID-19 et couverture vaccinale (CV) au 20 avril 2021 par département Auvergne-Rhône-Alpes. Source VACCIN COVID

| Département                 | 1 dose                                     |               | 2 doses                                    |               |
|-----------------------------|--|---------------|--|---------------|
|                             | Nombre de professionnels de santé vaccinés | CV (%)        | Nombre de professionnels de santé vaccinés | CV (%)        |
| Ain                         | 10 080                                     | 67,8 %        | 3 688                                      | 24,8 %        |
| Allier                      | 8 755                                      | 75,4 %        | 4 915                                      | 42,3 %        |
| Ardèche                     | 6 667                                      | 68,6 %        | 3 901                                      | 40,1 %        |
| Cantal                      | 4 146                                      | 82,6 %        | 1 767                                      | 35,2 %        |
| Drôme                       | 11 097                                     | 66 %          | 4 434                                      | 26,4 %        |
| Isère                       | 29 591                                     | 77,1 %        | 10 293                                     | 26,8 %        |
| Loire                       | 21 790                                     | 86,3 %        | 7 533                                      | 29,8 %        |
| Haute-Loire                 | 4 255                                      | 61,3 %        | 2 319                                      | 33,4 %        |
| Puy-de-Dôme                 | 19 544                                     | 84,1 %        | 7 955                                      | 34,2 %        |
| Rhône                       | 52 561                                     | 68,9 %        | 18 117                                     | 23,7 %        |
| Savoie                      | 10 913                                     | 71 %          | 4 151                                      | 27 %          |
| Haute-Savoie                | 16 101                                     | 59,8 %        | 5 934                                      | 22 %          |
| <b>Auvergne-Rhône-Alpes</b> | <b>195 500</b>                             | <b>72,3 %</b> | <b>75 007</b>                              | <b>27,7 %</b> |
| <b>France</b>               | <b>1 648 186</b>                           | <b>74,1%</b>  | <b>706 795</b>                             | <b>31,8%</b>  |

### Publics prioritaires éligibles à la vaccination, définis par les autorités sanitaires (au 20 avril 2021) :

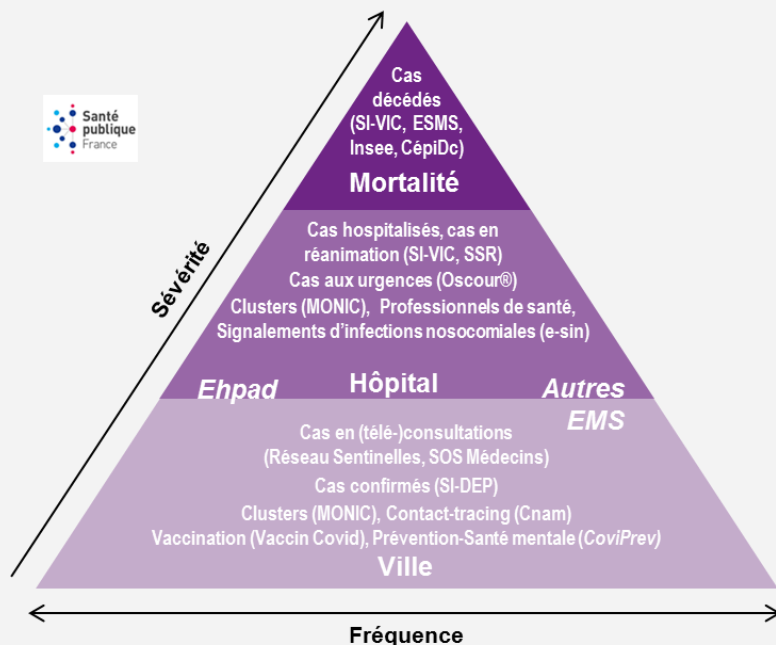
- ▶ l'ensemble des personnes de 55 ans et plus quel que soit leur lieu de vie et leur état de santé ;
- ▶ les femmes enceintes à partir du deuxième trimestre de la grossesse ;
- ▶ les résidents en établissements d'hébergement pour personnes âgées dépendantes et unités de soins de longue durée ou hébergées en résidences autonomie et résidences services ;
- ▶ les personnes de plus de 18 ans souffrant d'une pathologie à très haut risque de forme grave de Covid-19 ;
- ▶ les personnes de 50 à 54 ans inclus souffrant d'une ou plusieurs comorbidité(s) ;
- ▶ les personnes en situation de handicap hébergées en maisons d'accueil spécialisées (MAS) et foyers d'accueil médicalisés (FAM) ;
- ▶ les résidents de 60 ans et plus dans les foyers de travailleurs migrants (FTM) ;
- ▶ certaines catégories de professionnels, dont les professionnels de santé, d'un établissement de santé, d'un établissement ou service médico-social intervenant auprès de personnes vulnérables, les salariés de particulier employeur intervenant auprès de personnes âgées et handicapées vulnérables, les médiateurs de lutte anticovid, les sapeurs-pompiers et les vétérinaires. La liste exhaustive des professionnels concernés est disponible sur le site du [Ministère des Solidarités et de la Santé](#)

### Pour en savoir plus sur la vaccination anti-COVID

- ▶ Données disponibles en open data sur la plateforme [Geodes](#) ainsi que sur [data.gouv.fr](#). Ces données sont présentées aux niveaux national, régional et départemental et sont mises à jour quotidiennement.
- ▶ La [page vaccination contre la Covid-19](#) sur le site de l'ARS Auvergne-Rhône-Alpes
- ▶ Afin de faciliter l'accès aux supports d'information et aux connaissances disponibles, les données actualisées sur le vaccin COVID-19 sont disponibles sur le site [vaccination-info-service.fr](#), accessible au [grand public](#) comme aux [professionnels de santé](#).

## Mission de Santé publique France

Surveiller, comprendre la dynamique de l'épidémie, anticiper les scénarii, mettre en place des actions pour prévenir et limiter la transmission du virus, mobiliser la réserve sanitaire. En région, coordonner la surveillance, investiguer, analyser les données, apporter l'expertise à l'ARS pour l'aide à la décision.



CépiDc-Inserm : Centre d'épidémiologie sur les causes médicales de décès ; Ehpad : Etablissement d'hébergement pour personnes âgées dépendantes ; EMS : Etablissement médico-social ; ESMS : Etablissement social et médico-social ; Insee : Institut national de la statistique et des études économiques ; MONIC : Système d'information de monitoring des clusters ; Oscour@ : Organisation de la surveillance coordonnée des urgences ; SI-DEP : Système d'informations de dépistage ; SI-VIC : Système d'information des victimes ; SSR : Services sentinelles de réanimation/soins intensifs. Cnam: Caisse nationale d'assurance maladie

Rédactrice en chef

Christine SAURA

Equipe de rédaction

Santé publique France  
Auvergne-Rhône-Alpes

Direction des régions (DiRe)

Thomas BENET  
Elise BROTTE  
Emmanuelle CAILLAT-VALLET

Delphine CASAMATTA  
Louis DELCROIX  
Erica FOUGERE  
Philippe PEPIN  
Nicolas ROMAIN SCHELLE  
Guillaume SPACCAFERRI  
Garance TERPANT  
Alexandra THABUIS  
Emmanuelle VAISSIERE  
Jean-Marc YVON  
Mélanie YVROUD

En collaboration à Santé publique France avec la Direction des maladies infectieuses (DMI), la Direction appui, traitements et analyse de données (Data)

Contact presse

[presse@santepubliquefrance.fr](mailto:presse@santepubliquefrance.fr)

Diffusion Santé publique France

12 rue du Val d'Osne  
94415 Saint-Maurice Cedex

[www.santepubliquefrance.fr](http://www.santepubliquefrance.fr)

Date de publication

22 avril 2021

Numéro vert 0 800 130 000

7j/7 24h/24 (appel gratuit)

Sites associés :

- ▶ [SurSaUD@](#)
- ▶ [OSCOUR@](#)
- ▶ [SOS Médecins](#)
- ▶ [Réseau Sentinelles](#)
- ▶ [SI-VIC](#)
- ▶ [CépiDC](#)

**GÉODES**  
GÉO DONNÉES EN SANTÉ PUBLIQUE

**ARS**  
Agence Régionale de Santé  
Auvergne-Rhône-Alpes

**MINISTÈRE DES SOLIDARITÉS ET DE LA SANTÉ**  
Liberté  
Égalité  
Fraternité

**ecdc**  
EUROPEAN CENTRE FOR DISEASE PREVENTION AND CONTROL



**World Health Organization**