

Surveillance épidémiologique en Alsace

Point de situation au 27 novembre 2014, n°2014-22, Semaine 46-47

Depuis début novembre, la Cellule de l'InVS en région (Cire) Lorraine-Alsace vous propose une analyse des données épidémiologiques régionales adaptée à la période hivernale. Dans ce bulletin, une analyse des données issues de la surveillance des intoxications au monoxyde de carbone en Alsace vient compléter ponctuellement ces analyses.

| Sommaire |

Surveillance non spécifique :	
- activité des associations SOS Médecins de Strasbourg et de Mulhouse.....	2
- mortalité en Alsace	2
Surveillance par pathologie :	
- grippe et syndromes grippaux.....	3-4
- infections respiratoires.....	5
- bronchiolite chez les enfants de moins de 2 ans	6
- gastro-entérite	7-8
Surveillance des intoxications au monoxyde de carbone en Alsace	9
Pour approfondir	10
Partenaires de la surveillance en Alsace	10
Modalités de signalement à l'ARS d'Alsace, pôle VGAS	10

| Faits marquants |

- ⇒ Pour les deux associations SOS Médecins d'Alsace, en semaine 47, l'activité pour grippe et syndromes grippaux est en légère augmentation mais représente actuellement moins de 2 % de l'activité de chacune des associations.
- ⇒ Actuellement au niveau national, la situation épidémiologique montre, depuis quelques semaines, un début d'augmentation du nombre de recours aux structures d'urgence et aux associations SOS Médecins pour bronchiolite, compatible avec le début de la saison épidémique.
En semaine 46, le nombre de diagnostics de bronchiolite posés par l'association SOS Médecins de Strasbourg a augmenté tandis que l'activité pour bronchiolite de l'association SOS Médecins de Mulhouse reste faible. La proportion de diagnostics de bronchiolite représente moins de 10 % de l'activité totale de ces associations.
- ⇒ Depuis ces deux dernières semaines, l'activité des associations liée à la gastro-entérite a augmenté et est semblable à ce qui était observé les années précédentes à la même époque.

| Activité en médecine de ville (Sources : SOS Médecins Strasbourg et Mulhouse) |

		Semaine			
		S44-14	S45-14	S46-14	S47-14
SOS Médecins Strasbourg 67	Dtot	1484	1319	1640	1520
		→	→	→	→
	D<1	60	64	89	85
		→	→	↗	→
	D>75	167	163	191	161
		→	→	↗	→
	Dhsop	99	90	88	90
		→	→	→	→

		Semaine			
		S44-14	S45-14	S46-14	S47-14
SOS Médecins Mulhouse 68	Dtot	699	619	779	683
		→	↘	→	→
	D<1	49	33	60	46
		→	→	→	→
	D>75	65	56	71	51
		→	→	→	→
	Dhsop	28	41	36	37
		→	→	→	→

Au cours des deux dernières semaines, l'activité des associations SOS Médecins d'Alsace a été globalement stable hormis une augmentation du nombre de consultations pour des enfants de moins de 1 an et des adultes de plus de 75 ans en semaine 46 pour l'association SOS Médecins de Strasbourg. Cette hausse ne s'est pas confirmée en semaine 47.

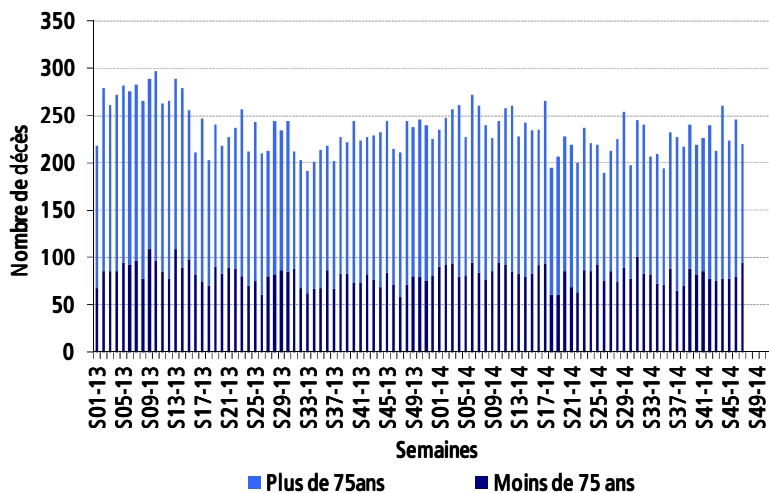
Légende des tableaux :

Dtot = total de consultations
 D<1 = total de consultations pour des enfants de moins de 1 an
 D>75 = total de consultations pour des adultes de plus de 75 ans
 Dhsop= nombre d'hospitalisations après consultation

↗	Augmentation significative par rapport aux 3 semaines précédentes
→	Stabilité par rapport aux 3 semaines précédentes
↘	Diminution significative par rapport aux 3 semaines
☹	Données insuffisantes pour calculer la tendance

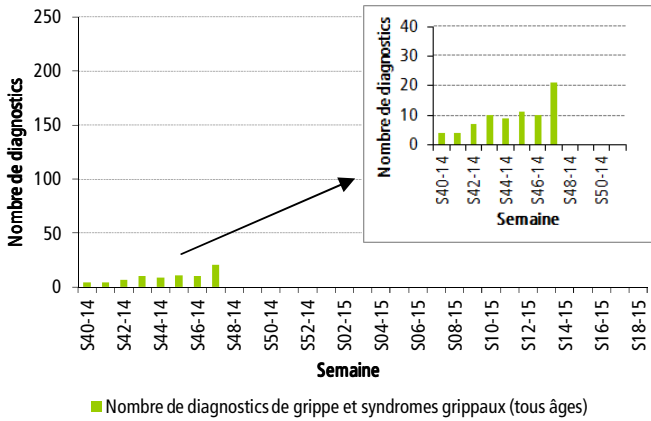
| Mortalité en Alsace |

| Figure 1 | Nombre hebdomadaire de décès en fonction de l'âge depuis la semaine 01-13 (Source : Insee)

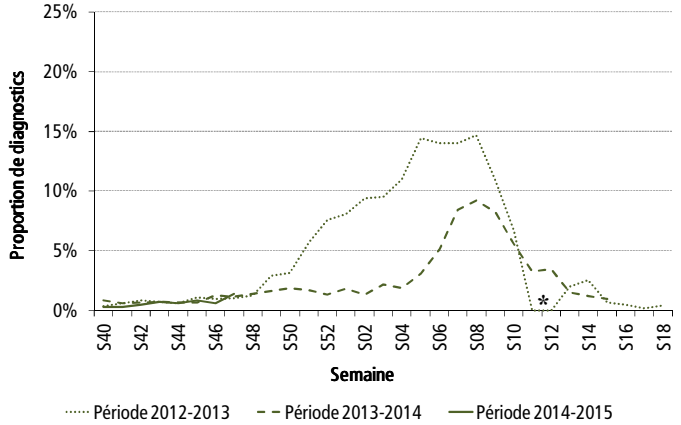


En Alsace, d'après les données disponibles, on ne note pas d'augmentation inhabituelle de la mortalité. Les délais de transmission des données relatives aux décès étant supérieurs à 7 jours, les données de la semaine 47 **sont incomplètes et donc non interprétables**.

| Figure 2 | Nombre hebdomadaire de diagnostics de grippe et syndromes grippaux tous âges depuis la semaine 40-2014 (Source : SOS Médecins Strasbourg)

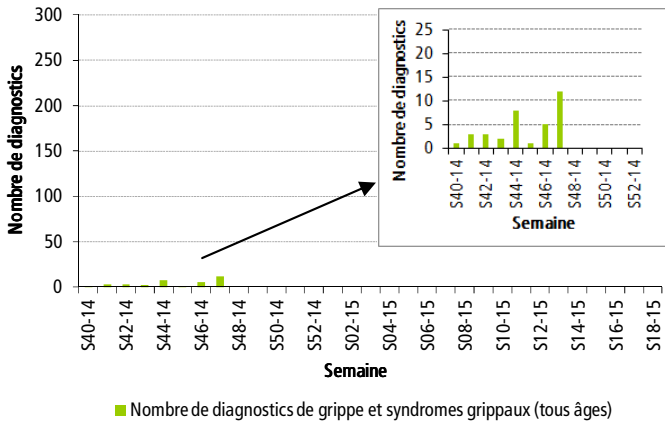


| Figure 3 | Proportion de diagnostics de grippe et syndromes grippaux parmi le total des diagnostics tous âges durant les saisons hivernales de 2012 à 2015 (Source : SOS Médecins Strasbourg)

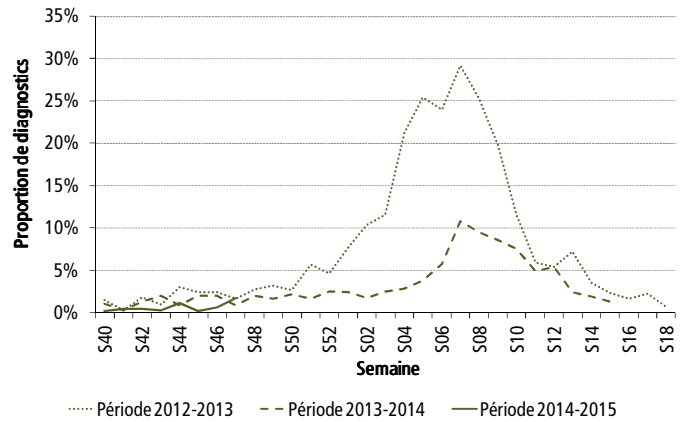


* Absence de données en semaines 11 et 12 de 2013.

| Figure 4 | Nombre hebdomadaire de diagnostics de grippe et syndromes grippaux tous âges depuis la semaine 40-2014 (Source : SOS Médecins Mulhouse)

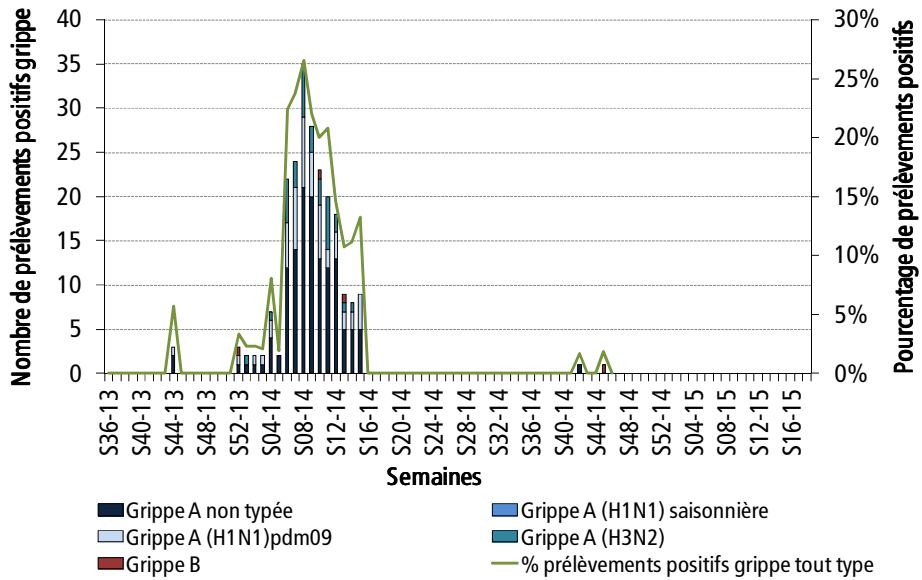


| Figure 5 | Proportion de diagnostics de grippe et syndromes grippaux parmi le total des diagnostics tous âges durant les saisons hivernales de 2012 à 2015 (Source : SOS Médecins Mulhouse)



Pour les deux associations SOS Médecins d'Alsace, l'activité pour grippe et syndromes grippaux est en légère augmentation en semaine 47 : 21 diagnostics hebdomadaires pour l'association SOS Médecins de Strasbourg et 12 pour l'association SOS Médecins de Mulhouse. Les diagnostics de grippe et syndromes grippaux représentent moins de 2 % de l'activité de chacune des associations.

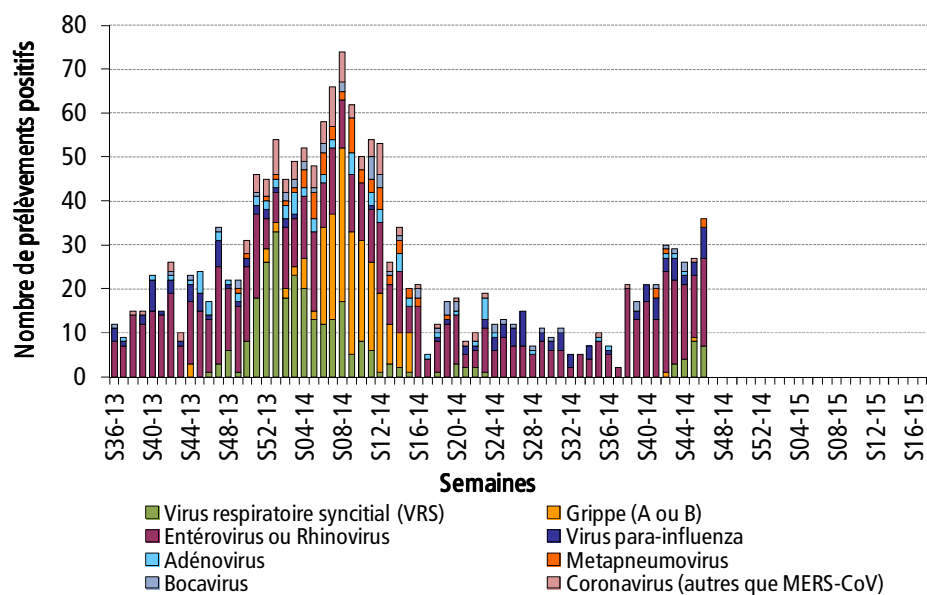
| Figure 6 | Nombre hebdomadaire de prélèvements respiratoires positifs pour les virus grippaux depuis la semaine 36-2013
(Source : laboratoire de virologie des Hôpitaux Universitaires de Strasbourg)



Depuis le 1^{er} septembre 2014, deux prélèvements respiratoires ont été positifs au virus grippal :

- un virus grippal A non typé en semaine 42 ;
- un virus grippal B en semaine 45.

| Figure 7 | Evolution hebdomadaire du nombre de prélèvements positifs pour les virus respiratoires, selon le type de virus, depuis la semaine 36-2013 (Source : Laboratoire de virologie des Hôpitaux Universitaires de Strasbourg)

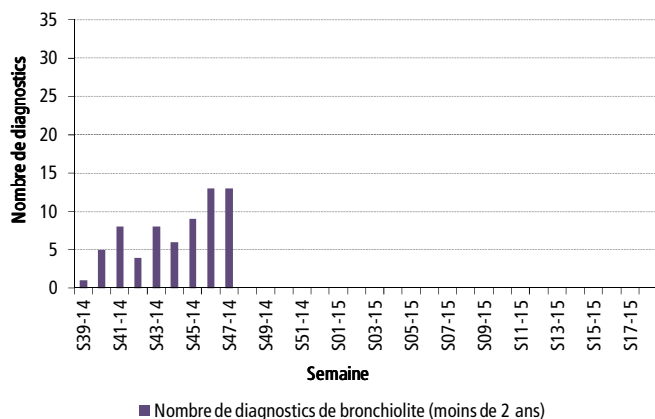


Depuis mi-septembre 2014, les entérovirus et rhinovirus représentent la majorité des diagnostics positifs des prélèvements respiratoires. A partir de la semaine 43 (du 20 au 26 octobre 2014), le VRS a commencé à être identifié dans les prélèvements avec 7 prélèvements positifs en semaine 47.

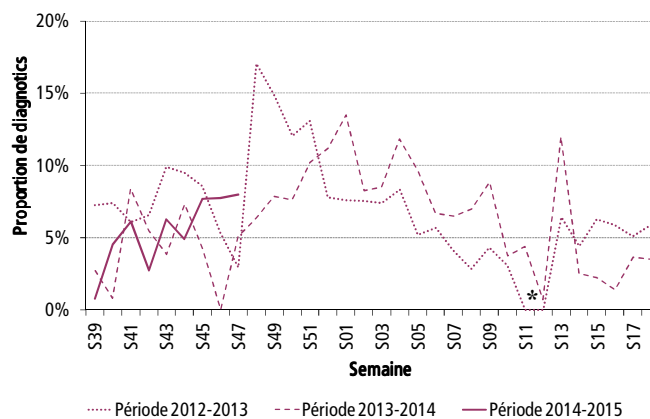
| Bronchiolite chez les enfants de moins de 2 ans |

| Association SOS Médecins Strasbourg |

| Figure 8 | Nombre hebdomadaire de diagnostics de bronchiolite chez les enfants de moins de 2 ans depuis la semaine 39-2014 (Source : SOS Médecins Strasbourg)



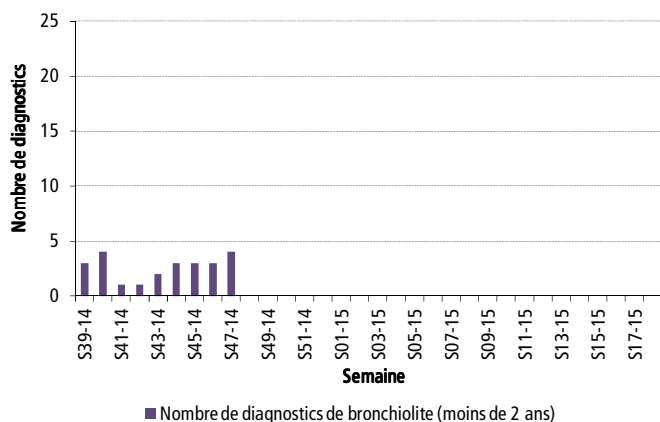
| Figure 9 | Proportion de diagnostics de bronchiolite parmi le total des diagnostics chez les enfants de moins de 2 ans durant les saisons hivernales de 2012 à 2015 (Source : SOS Médecins Strasbourg)



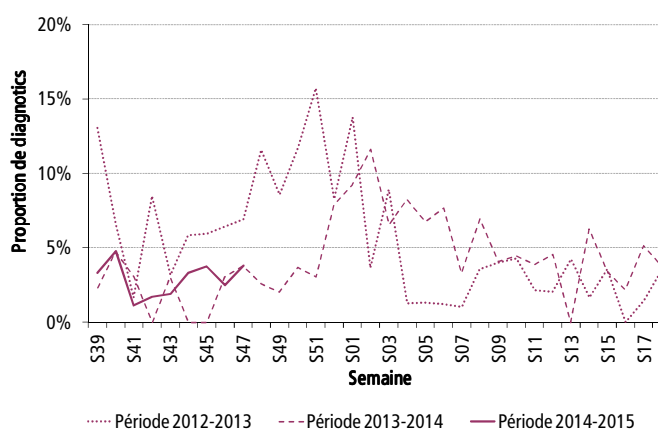
* Absence de données en semaines 11 et 12 de 2013.

| Association SOS Médecins Mulhouse |

| Figure 10 | Nombre hebdomadaire de diagnostics de bronchiolite chez les enfants de moins de 2 ans depuis la semaine 39-2014 (Source : SOS Médecins Mulhouse)



| Figure 11 | Proportion de diagnostics de bronchiolite parmi le total des diagnostics chez les enfants de moins de 2 ans durant les saisons hivernales de 2012 à 2015 (Source : SOS Médecins Mulhouse)



En semaine 46, le nombre de diagnostics de bronchiolite posés par l'association SOS Médecins de Strasbourg a augmenté avec un maximum de 13 diagnostics hebdomadaires posés en semaines 46 et 47.

L'activité pour bronchiolite de l'association SOS Médecins de Mulhouse reste faible : 4 diagnostics hebdomadaires posés en semaine 47.

La proportion de diagnostics de bronchiolite représente moins de 10 % de l'activité totale de ces associations.

Figure 12 | Nombre hebdomadaire de diagnostics de gastro-entérite et diarrhée tous âges depuis la semaine 39-2014 (Source : SOS Médecins Strasbourg)

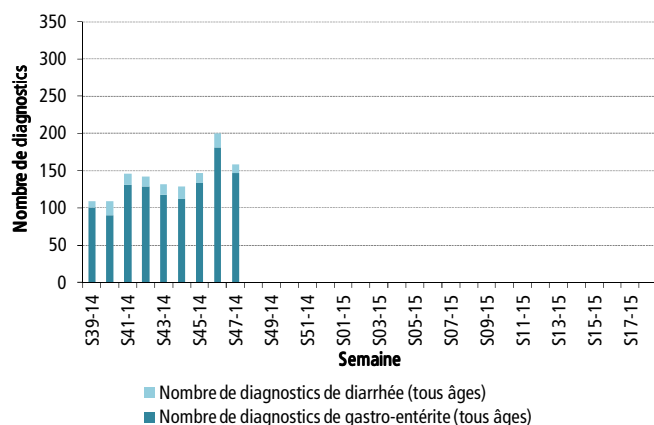
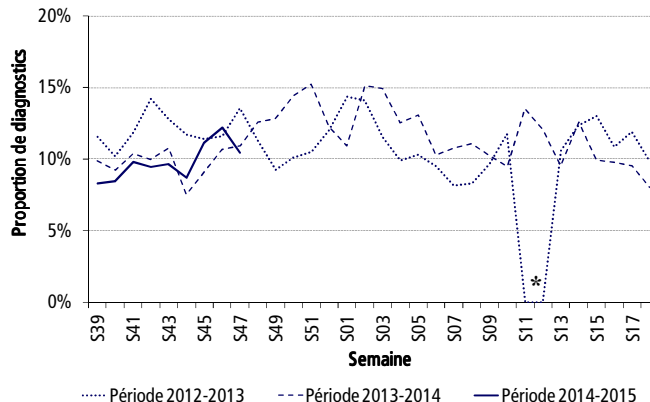


Figure 13 | Proportion de diagnostics de gastro-entérite et diarrhée parmi le total des diagnostics tous âges durant les saisons hivernales de 2012 à 2015 (Source : SOS Médecins Strasbourg)



* Absence de données en semaines 11 et 12 de 2013.

Figure 14 | Nombre hebdomadaire de diagnostics de gastro-entérite et diarrhée tous âges depuis la semaine 39-2014 (Source : SOS Médecins Mulhouse)

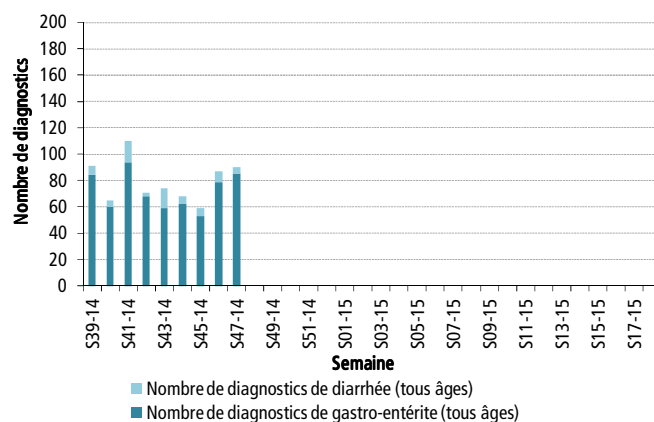
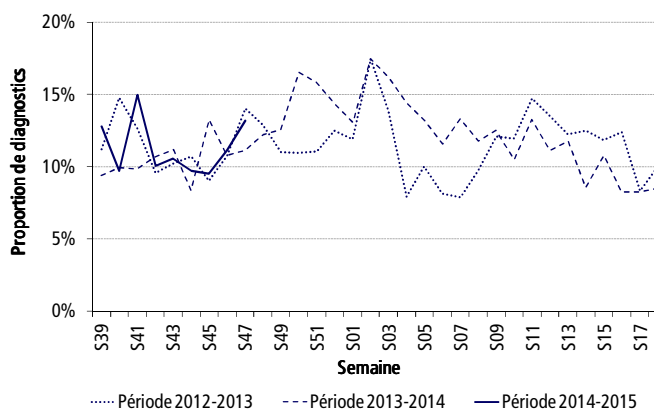
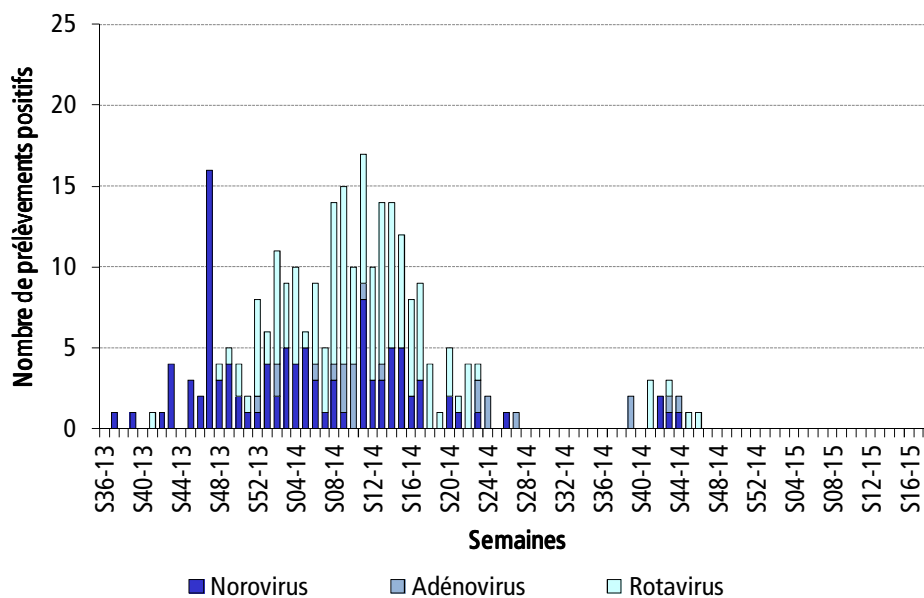


Figure 15 | Proportion de diagnostic de gastro-entérites et diarrhées parmi le total des diagnostics tous âges durant les saisons hivernales de 2012 à 2015 (Source : SOS Médecins Mulhouse)



En semaine 46, le nombre hebdomadaire de diagnostics de gastro-entérite et diarrhée posés par l'association SOS Médecins de Strasbourg a atteint les 200 puis est redescendu à 160 en semaine 47. Le nombre de diagnostics hebdomadaires posés par l'association SOS Médecins de Mulhouse a augmenté en semaine 46 (87 diagnostics hebdomadaires). Ces résultats sont comparables à ceux des années précédentes à la même période.

| Figure 16 | Evolution hebdomadaire du nombre de prélèvements positifs pour les virus entériques depuis la semaine 36-2013 (Source : Laboratoire de virologie des Hôpitaux Universitaires de Strasbourg)



A partir de la semaine 42 (du 13 au 19 octobre 2014), des norovirus ont commencé à être isolés dans les prélèvements de selles. Ces deux dernières semaines, seuls des rotavirus ont été identifiés.

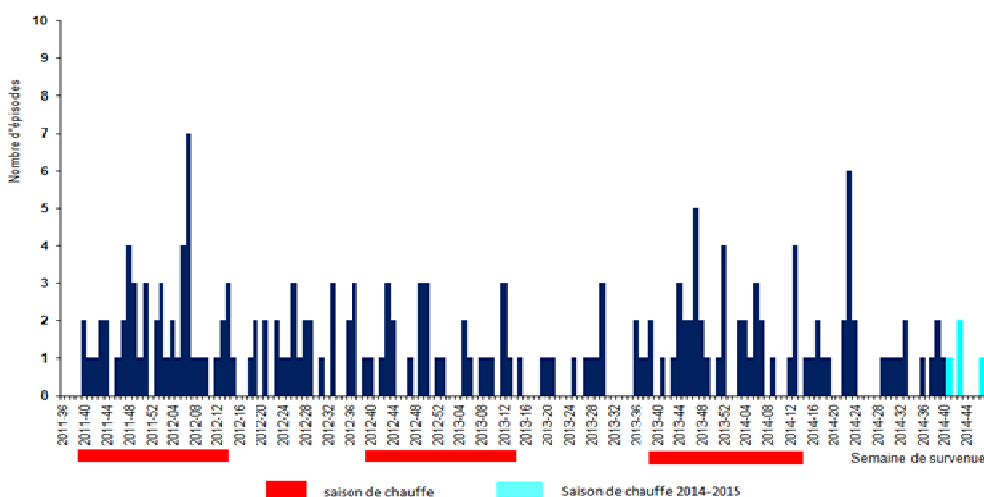
| Surveillance des intoxications au monoxyde de carbone. Situation au 23 novembre 2014 |

La surveillance des intoxications au monoxyde de carbone est pilotée par l'InVS. Ce bilan de surveillance est réalisé à l'aide des informations recueillies au moment du signalement de l'intoxication au CO et de ce fait, avant la réalisation des enquêtes environnementales dont le but est d'identifier l'origine et les circonstances exactes de l'intoxication.

La saison de chauffe est du 1^{er} octobre au 31 mars.

Entre le 1^{er} octobre et le 23 novembre 2014 (semaines 40 à 47), les données provisoires de la surveillance font état de 5 épisodes d'intoxication au CO déclarés en Alsace. Ce nombre est inférieur à ce qui a été observé au cours de la même période pour les saisons de chauffe précédentes (12 en moyenne pour les 3 dernières années).

Evolution du nombre d'intoxications au CO en Alsace depuis le 1^{er} octobre 2011- Situation au 23 novembre (Source SIROCO-formulaire Alerte).



Lors de ces épisodes, 8 personnes ont été exposées à des émanations de monoxyde de carbone, 8 ont été transportées dans un service d'urgence hospitalier et 3 ont été hospitalisées. Aucune personne n'est décédée.

D'après les informations au moment de l'alerte, 4 étaient survenus sur le lieu d'habitation. Un épisode était survenu en milieu professionnel.

Parmi les 4 épisodes survenus sur le lieu d'habitation, deux étaient liés à l'utilisation d'un appareil de combustion, un à l'utilisation d'un moteur thermique et un à l'utilisation d'un véhicule à moteur.

Département	Nb d'épisodes	Nb personnes exposées	Nb personnes décédées
Bas Rhin	4	3	0
Haut Rhin	1	5	0
Alsace	5	8	0

Les déclarants dans la région étaient les Services départementaux d'incendie et de secours (SDIS) à l'origine d'un signalement, les services d'urgences pour un signalement et le caisson hyperbare du CHU de Strasbourg pour 2 signalements. Un déclarant n'était pas spécifié.

Les bilans nationaux des signalements d'intoxication au CO sont consultables à cette adresse : <http://www.invs.sante.fr/Dossiers-thematiques/Environnement-et-sante/Intoxications-au-monoxyde-de-carbone/Bilan-des-signalements-d-intoxication-au-CO>

Conseils de sécurité

- **Afin de limiter les risques d'intoxication au monoxyde de carbone au domicile, il convient :** avant chaque hiver, de faire systématiquement **vérifier et entretenir** les installations de chauffage et de production d'eau chaude, ainsi que les conduits de fumée (ramonage mécanique) par un professionnel qualifié ;
- tous les jours, d'aérer au moins 10 minutes, de maintenir les systèmes de ventilation en bon état de fonctionnement et de **ne jamais obstruer les entrées et sorties d'air** ;
- de **respecter systématiquement les consignes d'utilisation** des appareils à combustion indiquées par le fabricant : ne jamais faire fonctionner les chauffages d'appoint en continu ; placer impérativement les groupes électrogènes à l'extérieur des bâtiments ; ne jamais utiliser pour se chauffer des appareils non destinés à cet usage : cuisinière, brasero, barbecue, etc.

| Pour approfondir |

Sur le site internet de l'InVS:

- [Bulletin hebdomadaire international \(BHI\)](#)
- [Bulletin national d'information du système de veille sanitaire SOS médecins](#)
- [Situation épidémiologique de la bronchiolite en France métropolitaine](#)
- [Bulletin épidémiologique grippe](#)

| Partenaires de la surveillance en Alsace |

Nous remercions l'ensemble de nos partenaire régionaux :

- l'Insee et Services d'état-civil des mairies;
- Météo France;
- l'Agence Régionale de Santé d'Alsace;
- les associations SOS Médecins de Strasbourg et Mulhouse.

| Modalités de signalement à l'ARS Alsace, pôle VGAS |

Les signalements transmis au pôle de Veille et gestion des alertes sanitaires (VGAS) de l'ARS d'Alsace concernent : toutes les maladies à déclaration obligatoire, tout évènement sanitaire susceptible d'avoir un impact sur la santé de la population ainsi que la survenue en collectivité de cas groupés d'une pathologie transmissible.

Tous signalement peut se faire par **téléphone au numéro unique : 03 88 88 93 33**

Ainsi que par une notification écrite :

- par **fax au 03 59 81 37 19**
- par mail à l'adresse suivante : ARS-ALSACE-VEILLE-SANITAIRE@ars.sante.fr

Directeur de la publication :

François Bourdillon
Directeur général de l'Institut de veille sanitaire

Rédactrice en chef :

Christine Meffre,
Responsable de la Cire Lorraine-Alsace

Comité de rédaction :

Virginie Bier
Oriane Broustal
Sophie Raguet
Isabelle Sahiner
Lucie Schapman

Diffusion

Cire Lorraine-Alsace
ARS Lorraine
3 boulevard Joffre
CS 80071
54036 Nancy Cedex

Mail : ars-lorraine-alsace-cire@ars.sante.fr
Tél. : 03.83.39.29.43
Fax : 03.83.39.28.95

Si vous souhaitez être destinataires du point épidémiologique réalisé par la Cire, merci de nous en informer par mail à ars-lorraine-alsace-cire@ars.sante.fr