

Surveillance épidémiologique en Alsace

Point de situation au 19 décembre 2012 (semaines 49 et 50)

| Sommaire |

Depuis le 1er octobre 2012, la cellule de l'InVS en région (CIRE) Lorraine-Alsace vous propose dans son bulletin une analyse des données épidémiologiques régionales adaptée à la période hivernale.

Les différents chapitres développés dans ce bulletin sont les suivants :

- L'analyse de l'activité des associations SOS Médecins de Strasbourg et de Mulhouse au cours des 4 dernières semaines (p.2)
- Le suivi épidémiologique :
 - de la grippe et des syndromes grippaux (p.3)
 - des bronchites et bronchiolites chez les enfants de moins de deux ans (p.4)
 - des gastro-entérites et diarrhées (p.5)
- Un rappel sur grippenet.fr: un moyen de devenir acteur de la surveillance de la grippe en France (p.6)
- Un rappel des modalités de signalement des MDO et signaux sanitaires au pôle de Veille et gestion des alertes sanitaires (VGAS) de l'ARS d'Alsace (p.6)

| Faits marquants |

- ⇒ Une augmentation du nombre de diagnostics de grippe et de syndromes grippaux posés par l'association SOS Médecins de Strasbourg est observée au cours des deux dernières semaines. Cette tendance n'est pas observée pour l'association SOS Médecins de Mulhouse, pour laquelle le nombre de diagnostics de grippe et de syndromes grippaux reste stable.
- ⇒ En France, le seuil épidémie de grippe n'est pas dépassé actuellement mais une augmentation marquée de l'ensemble des indicateurs de surveillance de la grippe est observée.
- ⇒ Le nombre de bronchiolite et bronchite chez les moins de 2 ans reste élevé au cours des deux dernières semaines pour les deux associations de la région. Au niveau national, le nombre de recours aux services d'urgence hospitalières pour bronchiolite du nourrisson reste élevé mais commence à décroître.
- ⇒ Au cours des deux dernières semaines, le nombre de diagnostics de diarrhée et gastro-entérite posés par les associations SOS Médecins d'Alsace reste élevé.

| Actualités |

Bulletin hebdomadaire international (BHI), en ligne sur le site de l'InVS:

<http://www.invs.sante.fr/Publications-et-outils/Bulletin-hebdomadaire-international>

Bulletin national d'information du système de veille sanitaire SOS médecins :

<http://www.invs.sante.fr/Publications-et-outils/Bulletin-SOS-Medecins>

Situation épidémiologique de la bronchiolite en France métropolitaine. Point au 18 décembre 2012 :

<http://www.invs.sante.fr/Dossiers-thematiques/Maladies-infectieuses/Infections-respiratoires/Bronchiolite/Situation-epidemiologique-de-la-bronchiolite-en-France-metropolitaine>

Bulletin épidémiologique grippe. Point au 18 décembre 2012 :

<http://www.invs.sante.fr/Dossiers-thematiques/Maladies-infectieuses/Maladies-a-prevention-vaccinale/Grippe/Grippe-generalites/Donnees-de-surveillance>

| Médecine de ville (Sources : SOS Médecins Strasbourg et Mulhouse) |

Dtot = total des diagnostics codés

D<1 = total des diagnostics codés pour des enfants de moins de 1 an

D>75 = total des diagnostics codés pour des adultes de plus de 75 ans

Dhosp= nombre d'hospitalisations après consultation

		Semaine			
		S47	S48	S49	S50
SOS Médecins Strasbourg 67	Dtot	1157 →	1315 ↗	1365 →	1526 →
	D<1	45 ↘	68 →	87 →	79 →
	D>75	122 →	128 →	129 →	152 ↗
	Dhosp	65 →	78 →	79 →	73 →

		Semaine			
		S47	S48	S49	S50
SOS Médecins Mulhouse 68	Dtot	656 →	722 →	763 →	785 →
	D<1	50 →	56 →	56 →	52 →
	D>75	31 ↘	46 →	45 →	43 →
	Dhosp	24 →	24 →	33 →	29 →

Au cours des deux dernières semaines, l'activité total des deux associations SOS Médecins d'Alsace est stable. Une augmentation du nombre de diagnostics codés pour les adultes de plus de 75 ans est observée au niveau de l'association du Bas-Rhin.

L'activité de l'association SOS Médecins de Strasbourg est toujours supérieure à celle observée l'année dernière, pour la même période.

Les associations SOS Médecins assurent une médecine d'urgence et la permanence des soins en zone urbaine et périurbaine .

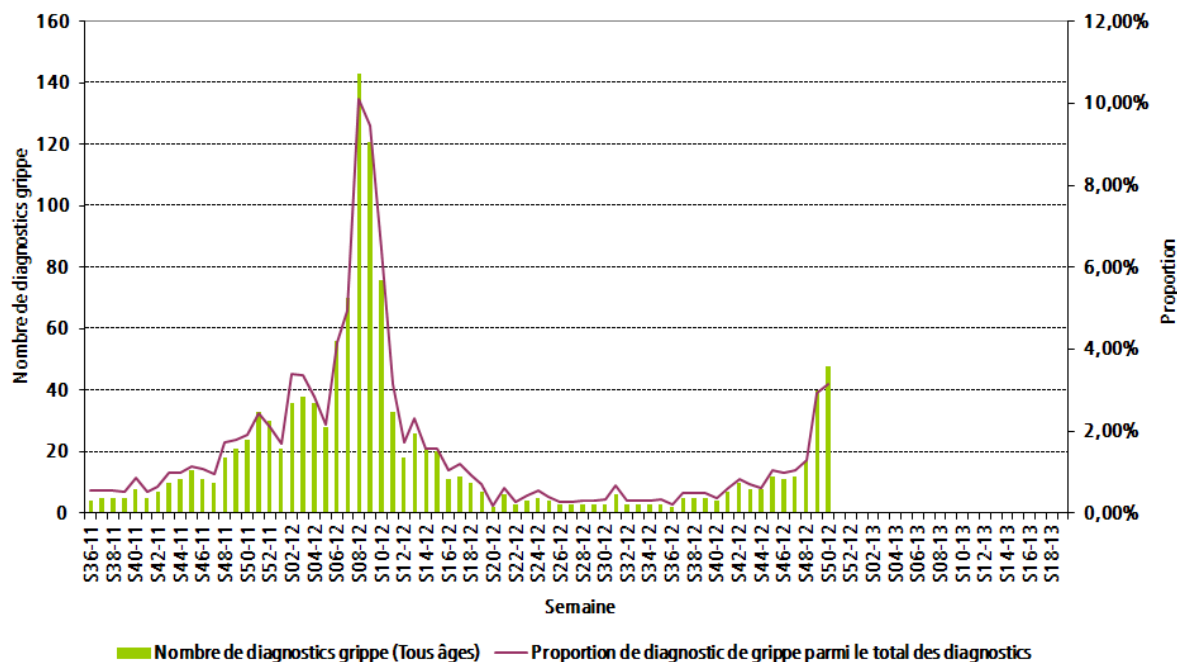
En Alsace il existe deux associations SOS Médecins, à Strasbourg et à Mulhouse.

Les données relatives à l'activité des associations SOS Médecins sont transmises en continu au siège de l'InVS.

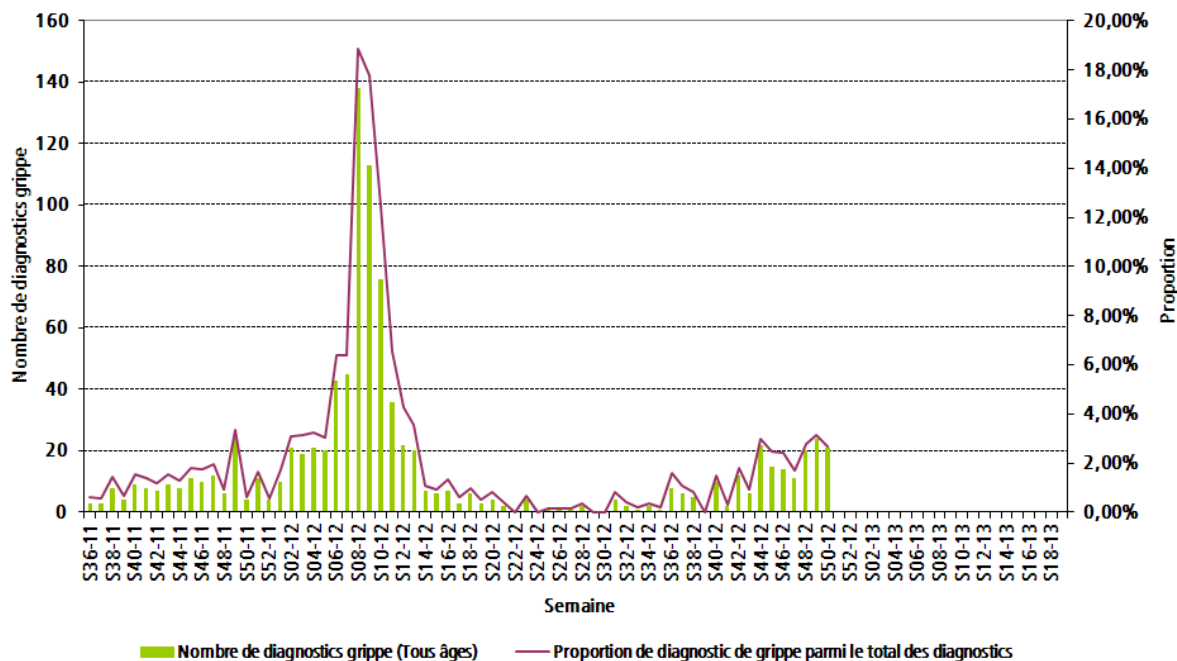
Légende des tableaux :

↗	Augmentation significative par rapport aux 3 semaines précédentes
→	Stabilité par rapport aux 3 semaines précédentes
↘	Diminution significative par rapport aux 3 semaines
☹	Données insuffisantes pour calculer la tendance

| Figure 1 | Distribution du nombre hebdomadaire de diagnostics grippe et syndromes grippaux, tous âges, pour l'association SOS Médecins de Strasbourg - 5 septembre 2011 au 16 décembre 2012 (Source : Association SOS Médecins Strasbourg)

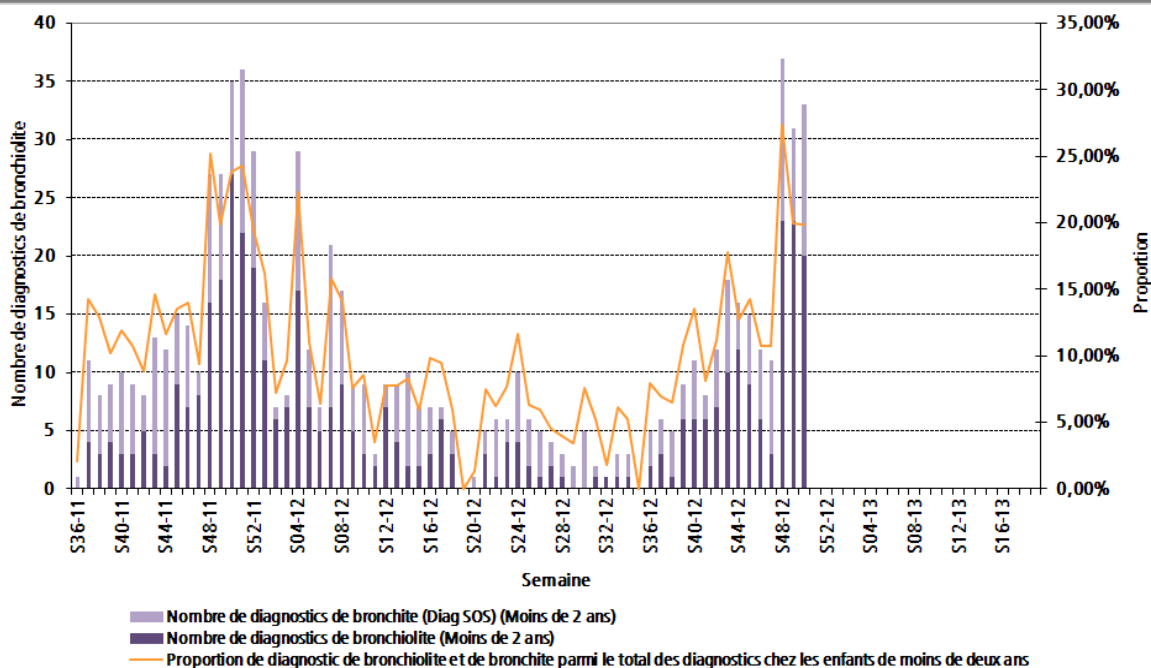


| Figure 2 | Distribution du nombre hebdomadaire de diagnostics grippe et syndromes grippaux, tous âges, pour l'association SOS Médecins de Mulhouse - 5 septembre 2011 au 16 décembre 2012 (Source : Association SOS Médecins Mulhouse)

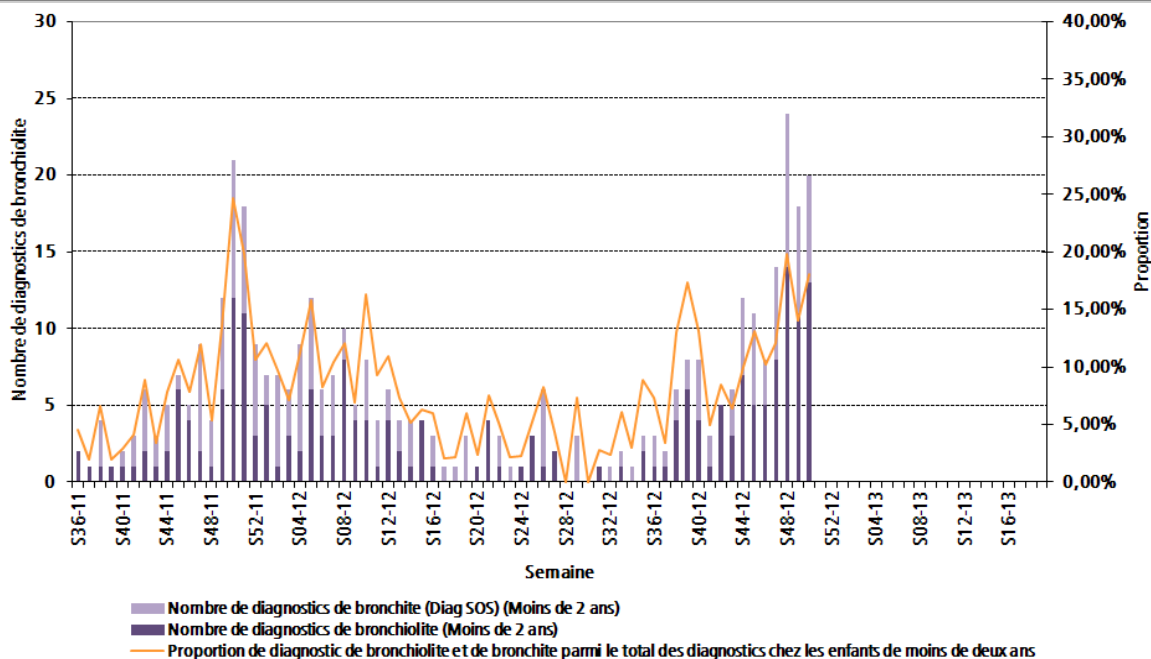


Au cours des dernières semaines, une nette augmentation du nombre de diagnostics de grippe et syndromes grippaux posés est observée selon les données de l'association SOS Médecins de Strasbourg (N=17 en semaine 48 vs N=48 en semaine 50). A l'inverse, ce nombre est stable pour l'association SOS Médecins de Mulhouse. Cependant, ces pathologies représentent environ 3 % de l'activité de chacune des associations de la région en semaine 50.

| Figure 3 | Distribution du nombre hebdomadaire de diagnostics de bronchite et de bronchiolite, chez les enfants de moins de 2 ans, pour l'association SOS Médecins de Strasbourg - 5 septembre 2011 au 16 décembre 2012 (Source : Association SOS Médecins Strasbourg)

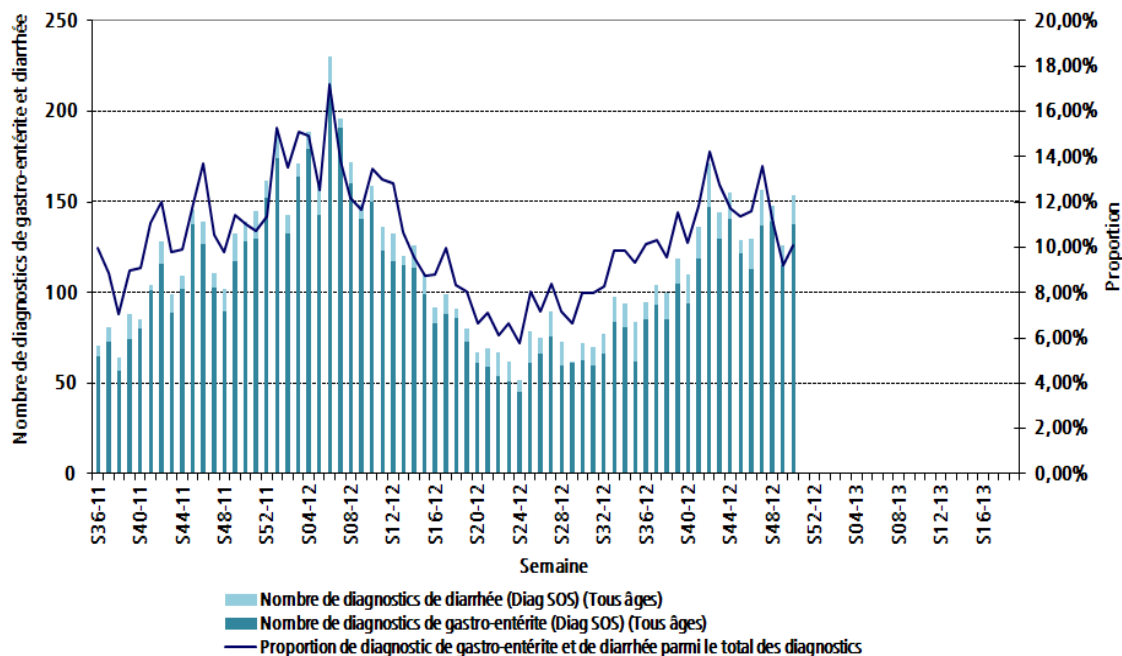


| Figure 4 | Distribution du nombre hebdomadaire de diagnostics de bronchite et de bronchiolite, chez les enfants de moins de 2 ans, pour l'association SOS Médecins de Mulhouse - 5 septembre 2011 au 16 décembre 2012 (Source : Association SOS Médecins Mulhouse)

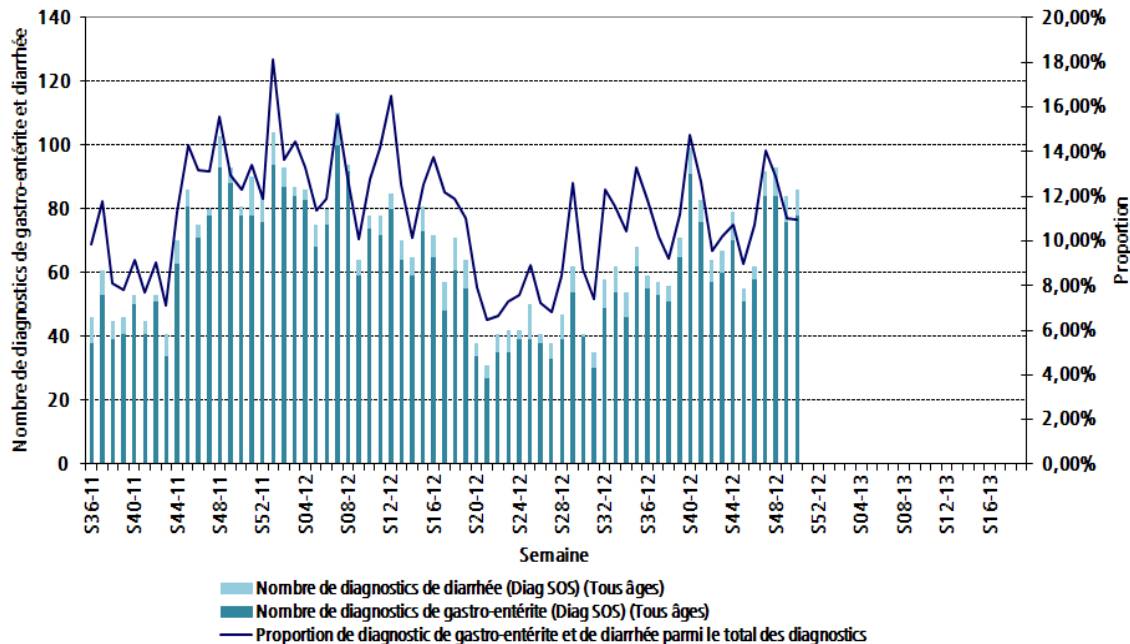


Au cours des trois dernières semaines, le nombre de diagnostics de bronchite et de bronchiolite chez les enfants de moins de 2 ans est stable mais élevé pour les deux associations SOS Médecins de la région. Chez les enfants de moins de 2 ans, la proportion de bronchite et de bronchiolite compte pour environ 20% de l'activité des associations SOS Médecins en semaine 50. Pour cette même semaine, la bronchiolite représente ainsi la 2ème pathologie diagnostiquée chez les moins de 2 ans pour l'association de Mulhouse et la 3ème pathologie pour l'association de Strasbourg (la 1ère pathologie étant la rhinopharyngite pour les deux associations SOS Médecins).

| Figure 5 | Distribution du nombre hebdomadaire de diagnostics de gastro-entérite et diarrhée, tous âges, pour l'association SOS Médecins de Strasbourg - 5 septembre 2011 au 16 décembre 2012 (Source : Association SOS Médecins Strasbourg)



| Figure 6 | Distribution du nombre hebdomadaire de diagnostics de gastro-entérite et diarrhée, tous âges, pour l'association SOS Médecins de Mulhouse - 5 septembre 2011 au 16 décembre 2012 (Source : Association SOS Médecins Mulhouse)



En semaine 50, les nombres de diagnostics de gastro-entérite et de diarrhée posés par les associations SOS Médecins de Strasbourg de Mulhouse restent élevés (de l'ordre de 150 diagnostics hebdomadaire pour l'association du Bas-Rhin et de 90 pour l'association du Haut-Rhin). Cette même semaine, ces pathologies représentent entre 10 et 11 % de l'activité des associations. La gastro-entérite est ainsi la 2ème pathologie la plus fréquemment diagnostiquée, après les rhinopharyngites, au cours de la semaine 50.

Depuis le 23 janvier 2012, tous les habitants de France métropolitaine âgés de 18 ans et plus peuvent participer à la surveillance de la grippe de manière volontaire et anonyme en se connectant sur le site www.grippenet.fr et en répondant à quelques questions sur leur état de santé.

Ce projet de recherche est mis en place par l'Inserm, l'Université Pierre Marie Curie, en coordination avec l'Institut de Veille Sanitaire et le consortium Epiwork.

Les données recueillies permettent de connaître en temps réel la situation de la grippe en France et d'étudier la façon dont la maladie se propage.

GrippeNet.fr s'inscrit dans le projet européen Inflenzanet auquel participent l'Allemagne, l'Autriche, la Belgique l'Italie, les Pays-Bas, le Portugal, le Royaume-Uni, la Suède et la Suisse . Ce système de surveillance permet de suivre l'évolution de la grippe à l'échelle européenne.

| Modalités de signalement à l'ARS Alsace, pôle VGAS |

Les signalements transmis au pôle de Veille et gestion des alertes sanitaires (VGAS) de l'ARS d'Alsace concernent : toutes les maladies à déclaration obligatoire, tout événement sanitaire susceptible d'avoir un impact sur la santé de la population ainsi que la survenue en collectivité de cas groupés d'une pathologie transmissible.

Tous signalement peut se faire par **téléphone au numéro unique : 03 88 88 93 33**

Ainsi que par une notification écrite :

- par **fax** au **03 59 81 37 19**

- par mail à l'adresse suivante : ARS-ALSACE-VEILLE-SANITAIRE@ars.sante.fr

Directeur de la publication :

Dr Françoise Weber,
Directrice générale de l'Institut de veille
sanitaire

Rédactrice en chef :

Christine Meffre,
Responsable de la Cire Lorraine-Alsace

Comité de rédaction :

Virginie Bier
Benoît Bonfils
Oriane Broustal
Claire Janin
Sophie Raguét
Lucie Schapman
Frédérique Viller

Diffusion

Cire Lorraine-Alsace
ARS Lorraine
Immeuble « Les Thiers »
CO n°71
4 rue Piroux
54036 Nancy Cedex

Mail : ars-lorraine-alsace-cire@ars.sante.fr
Tél. : 03.83.39.29.43
Fax : 03.83.39.28.95

| Partenaires de la surveillance en Alsace |



Si vous souhaitez être destinataire du point épidémiologique réalisé par la Cire, merci de nous en informer par mail à ars-lorraine-alsace-cire@ars.sante.fr