

| A la Une |

Tendances spatio-temporelles de la qualité du sperme en France

La revue *Reproduction* vient de publier les résultats de l'étude menée par l'InVS sur les **tendances spatio-temporelles de la qualité du sperme en France**. Ce travail s'inscrit dans la continuité de l'étude réalisée par l'Institut et publiée en décembre 2012 dans la revue *Human Reproduction*. Cette première étude concluait à un déclin de la qualité du sperme en France (concentration et morphologie des spermatozoïdes) dans un échantillon proche de la population générale entre 1989 et 2005.

Les résultats montrent que la concentration et la qualité morphologique des spermatozoïdes a baissé dans la quasi-totalité des régions avec une diminution plus importante en Aquitaine et Midi-Pyrénées. La mobilité spermatique, en revanche, augmente légèrement dans l'ensemble des régions à l'exception de la Bourgogne qui suit une tendance inverse.

La similarité globale des tendances observées d'une région à l'autre plaide en faveur de l'intervention d'un facteur qui aurait affecté la population dans sa quasi-totalité. On peut ainsi évoquer notamment un rôle de l'exposition croissante de la population aux perturbateurs endocriniens depuis les années 1950. Les régions dans lesquelles les tendances à la diminution de la concentration et de la qualité morphologique sont les plus marquées sont en outre des régions présentant une **forte activité viticole** pouvant être à l'origine d'expositions professionnelles ou environnementales aux pesticides. Concernant les facteurs qui pourraient être à l'origine des tendances constatées, cette étude purement observationnelle ne peut conclure avec certitude sur le rôle d'un ou plusieurs facteurs. Elle permet toutefois de confronter les résultats observés aux différentes hypothèses existant à l'heure actuelle quant aux facteurs influençant la qualité du sperme.

L'intégralité de cet article est disponible dans la revue scientifique suivante : *Human Reproduction* [Hum Reprod], Vol. 28, N° 2 ([01/02/2013]) et un résumé sur le lien suivant :

<http://www.invs.sante.fr/Actualites/Actualites/Tendances-spatio-temporelles-de-la-qualite-du-sperme-en-France>

| Tendances |

Volume globale d'activité d'urgence : en hausse aux urgences et en baisse pour SOS Médecins 17

Gastro-entérites : activité stable

Grippe et syndromes grippaux : activité en baisse (fin d'épidémie grippale à confirmer la semaine prochaine au niveau national)

Bronchiolite : activité en baisse

Asthme : activité en baisse aux urgences et stable pour SOS Médecins 17

Hypothermie : 1 passage aux urgences

Intoxication au CO : 1 passage aux urgences

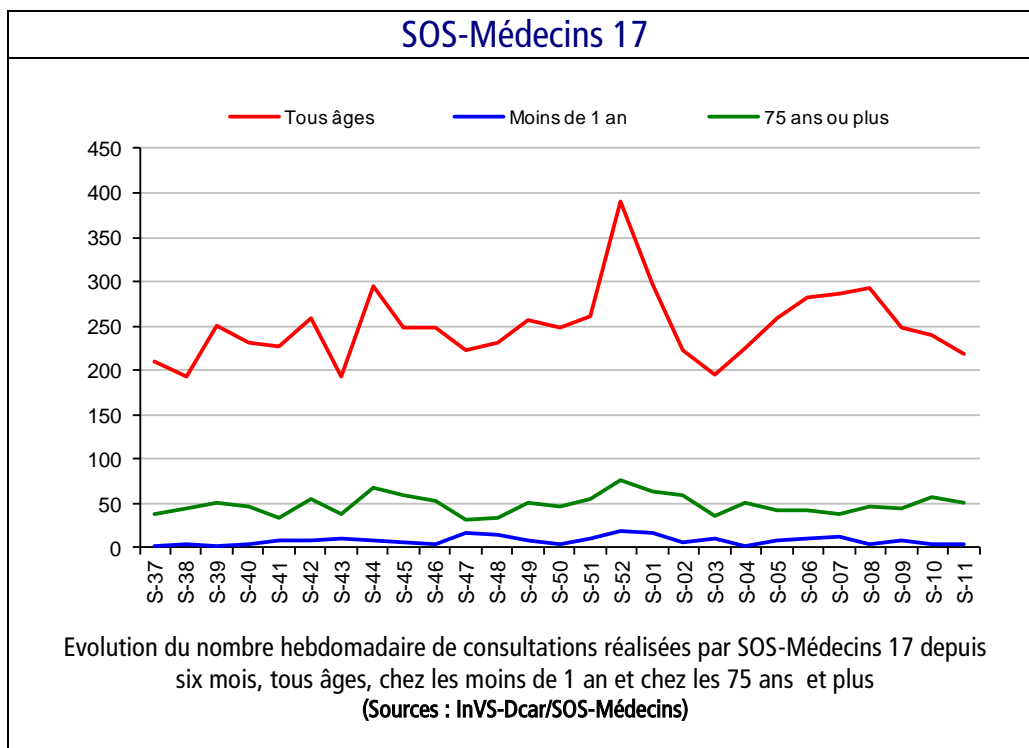
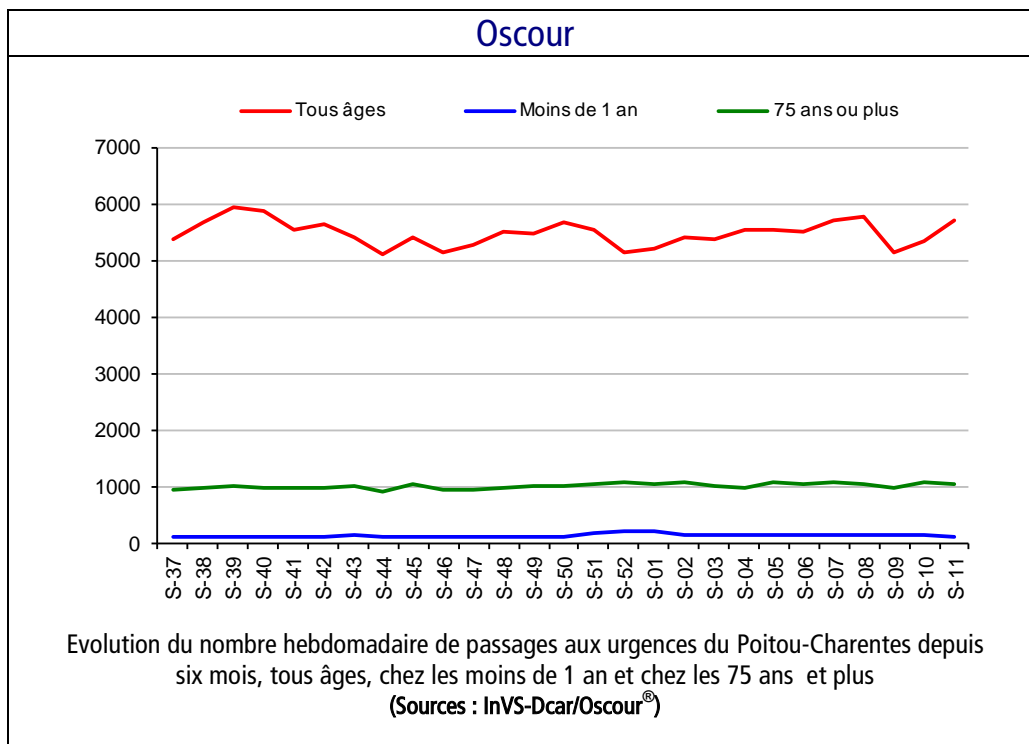
Mortalité : stable

Urgences hospitalières

En semaine 11-2014, le volume global d'activité était en augmentation par rapport à la semaine précédente (+6,4 %).

SOS-Médecins 17

En semaine 11-2014, le volume global d'activité était en diminution par rapport à la semaine précédente (-8,8 %).



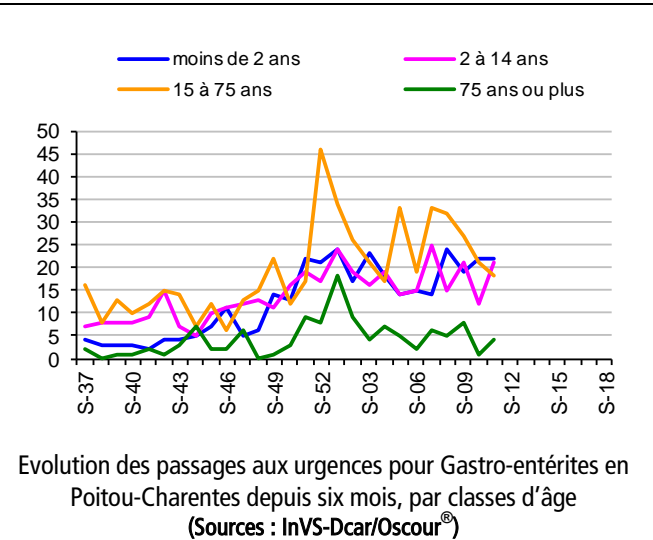
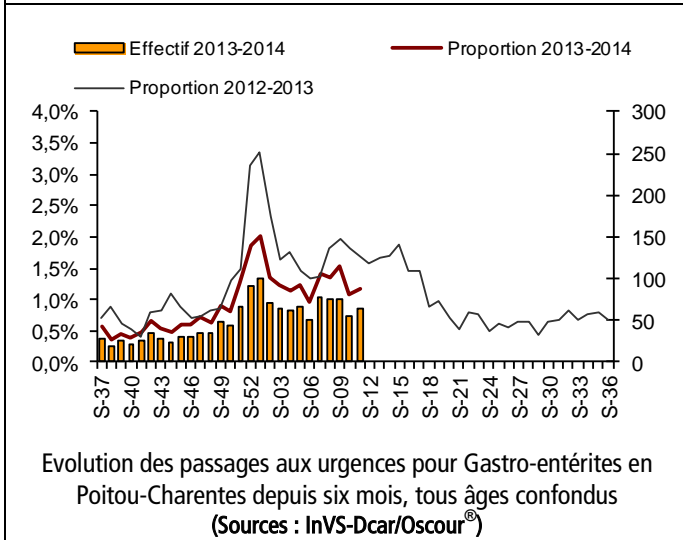
En Poitou-Charentes

En semaine 11-2014, la fréquentation pour gastro-entérite était stable aux urgences hospitalières et pour SOS Médecins 17 par rapport à la semaine précédente. Les niveaux atteints étaient inférieurs pour les urgences hospitalières et comparables pour SOS-Médecins 17 par rapport à ceux observés l'année précédente sur la même période. Depuis le 01/10/2013, 23 foyers de gastro-entérites aiguës (GEA) en établissements accueillant des personnes âgées ou fragiles ont été signalés (dont 1 la semaine en cours).

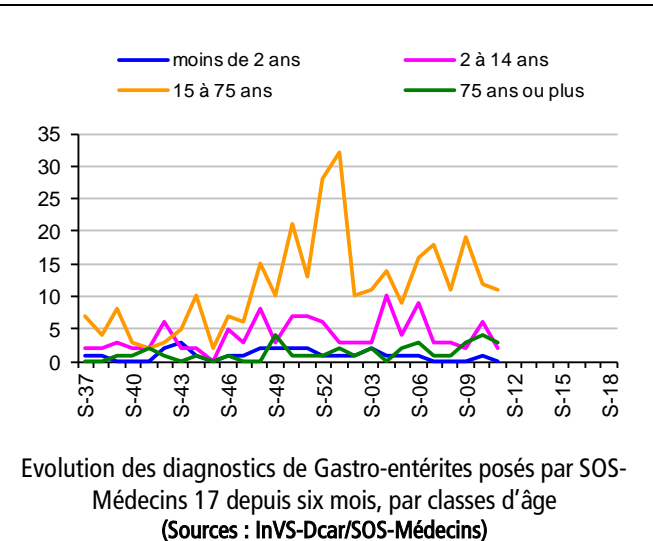
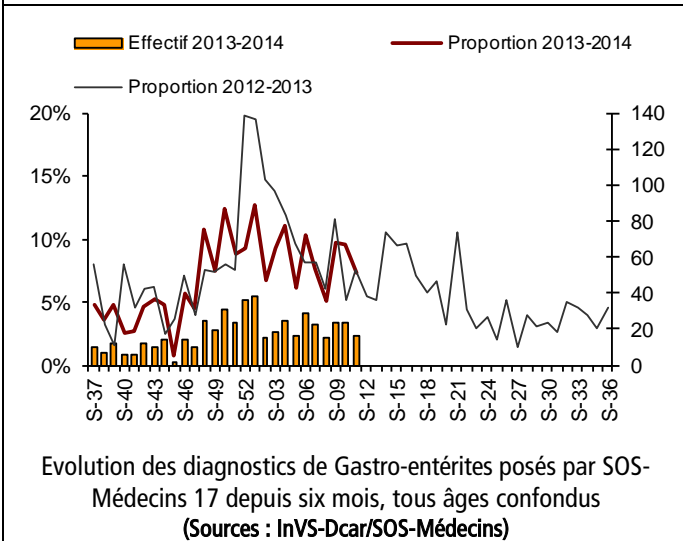
En France

Les passages aux urgences pour gastro-entérite sont stables tous âges confondus, les effectifs sont inférieurs à ceux observés en 2012 et 2013. L'indicateur pour gastro-entérite pour SOS Médecins est en baisse sur la semaine écoulée, à des niveaux comparables à ceux de 2012 et de 2013.

Oscour



SOS-Médecins 17



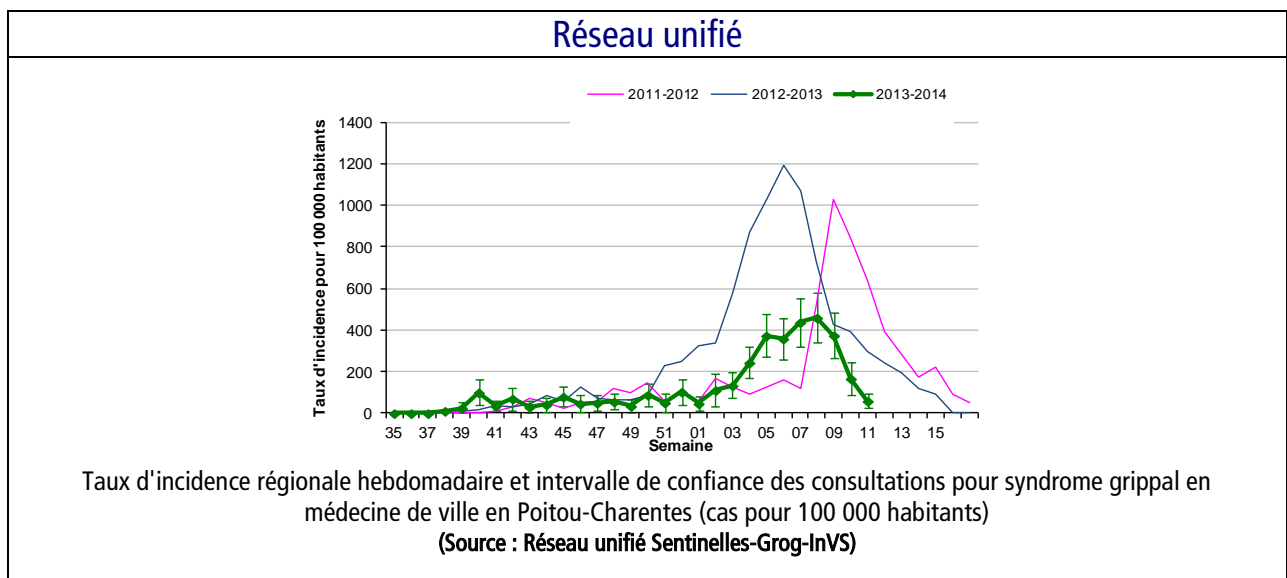
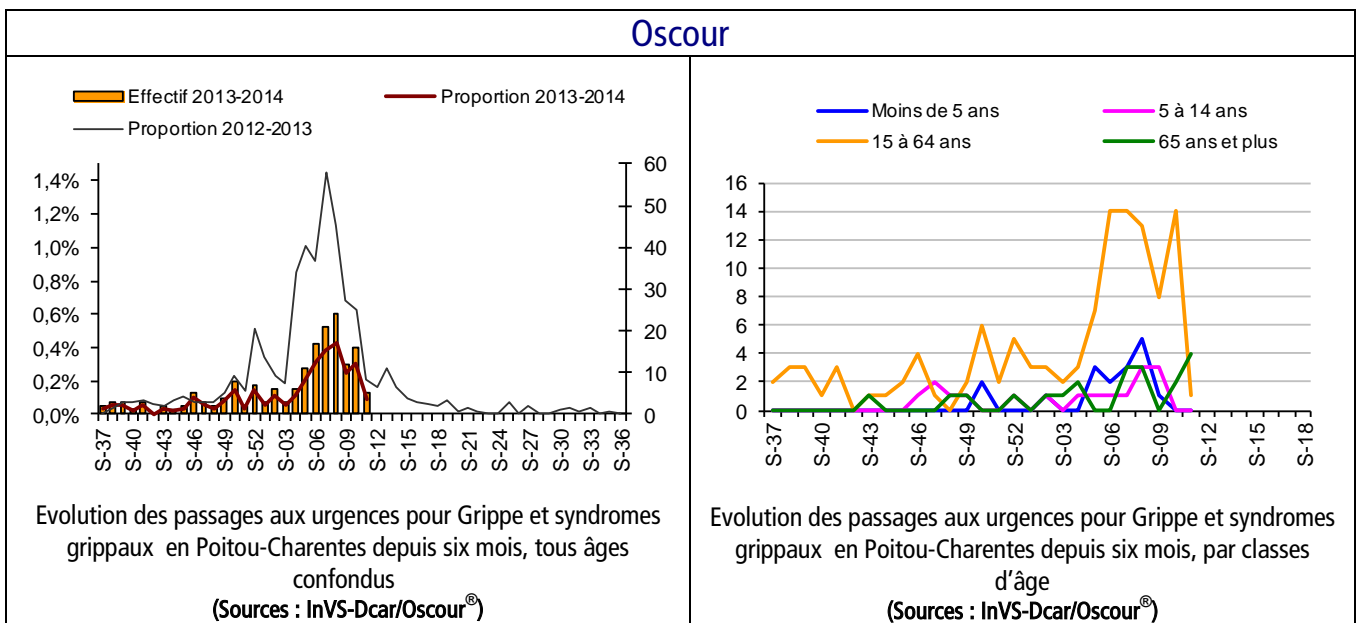
En Poitou-Charentes

En semaine 11-2014, le nombre de diagnostics pour grippe/syndrome grippal était en baisse aux urgences et pour SOS Médecins 17. Les niveaux atteints étaient inférieurs à ceux observés l'année précédente sur la même période. Le taux d'incidence des consultations pour syndrome grippal à partir des données du Réseau Unifié (données conjointes du réseau des Grog et Sentinelles) était de 59/100 000 [Intervalle de confiance à 95%: 23-95], toujours en baisse par rapport aux trois semaines précédentes. Les hospitalisations pour grippe étaient en baisse aux urgences.

Depuis le début de la surveillance en semaine 40-2013, 11 foyers de cas groupés d'infections respiratoires aiguës (IRA) en établissements accueillant des personnes âgées ou fragiles ont été signalés. Depuis la reprise de la surveillance le 1er novembre 2013, 19 cas graves de grippe ont été signalés par les services de réanimation (dont 4 signalés la semaine en cours). Quatre cas sont décédés.

En France

La fin de l'épidémie devrait être confirmée la semaine prochaine. L'ensemble des indicateurs de surveillance sont en baisse. Le taux d'incidence des consultations pour syndromes grippaux à partir des données du Réseau Unifié était de 145/100 000 [Intervalle de confiance à 95%: 131-159] en diminution par rapport à celui de la semaine précédente. La co-circulation des virus grippaux de type A(H1) et A(H3) en médecine ambulatoire se poursuit.



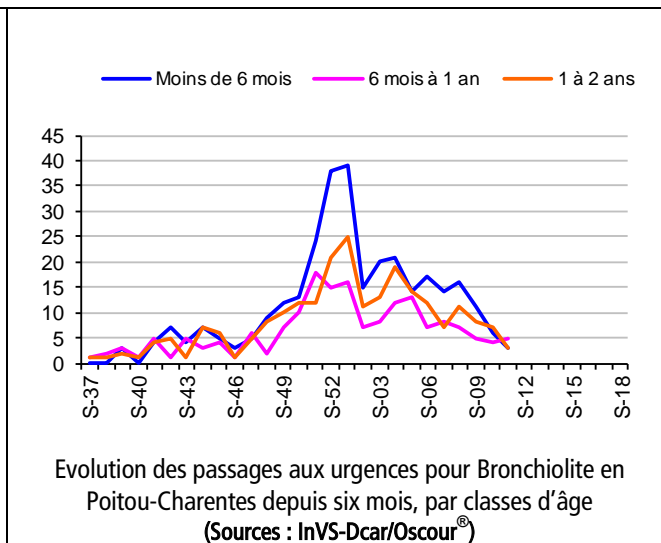
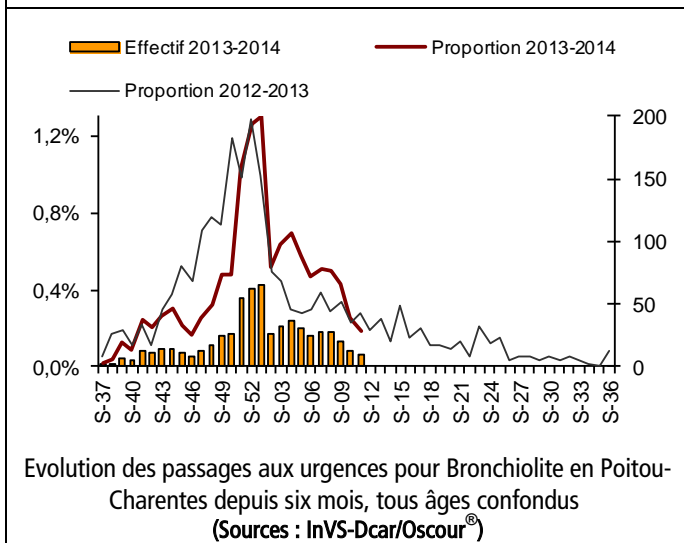
En Poitou-Charentes

En semaine 11-2014, la fréquentation pour bronchiolite était en baisse aux urgences hospitalières et nulle pour SOS Médecins 17. Les niveaux atteints étaient similaires à ceux observés l'année précédente sur la même période.

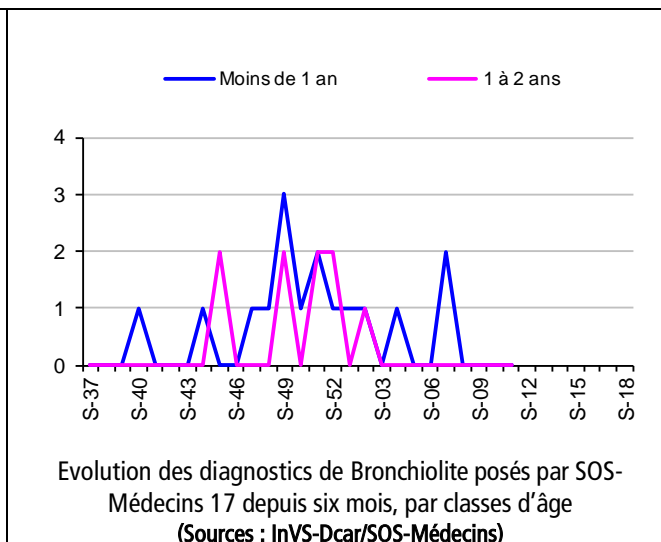
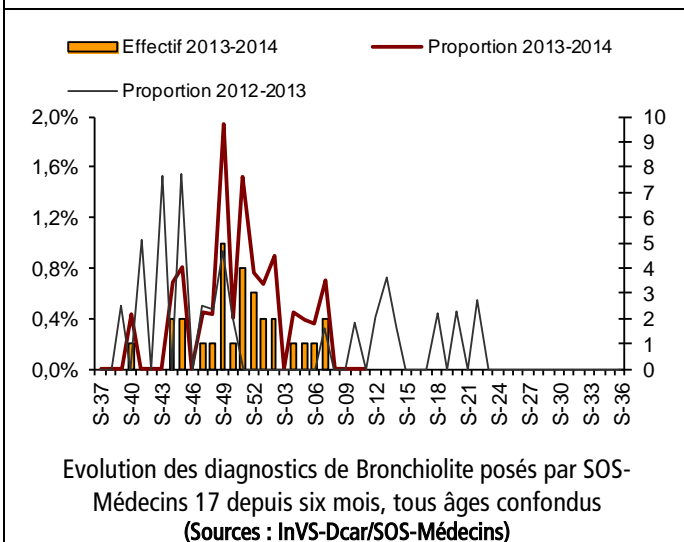
En France

En semaine 11-2014, les passages aux urgences chez les moins de 2 ans pour bronchiolite sont en baisse. Pour SOS-Médecins, les diagnostics de bronchiolite étaient stables chez les moins de 2 ans.

Oscour



SOS-Médecins 17



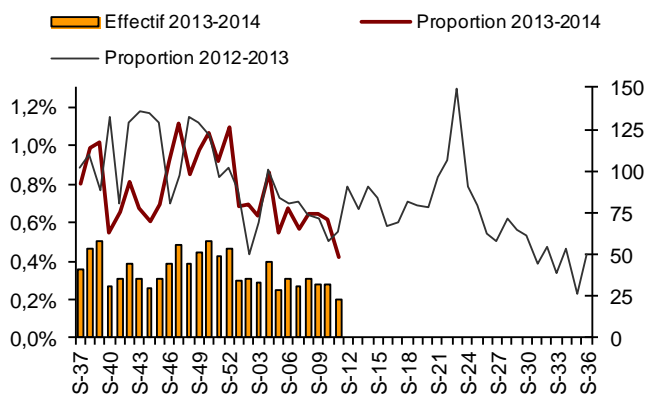
En Poitou-Charentes

En semaine 11-2014, la fréquentation pour asthme était en baisse aux urgences hospitalières et stable pour SOS Médecins 17 par rapport à la semaine précédente. Les niveaux atteints étaient inférieurs par rapport à ceux observés l'année précédente sur la même période.

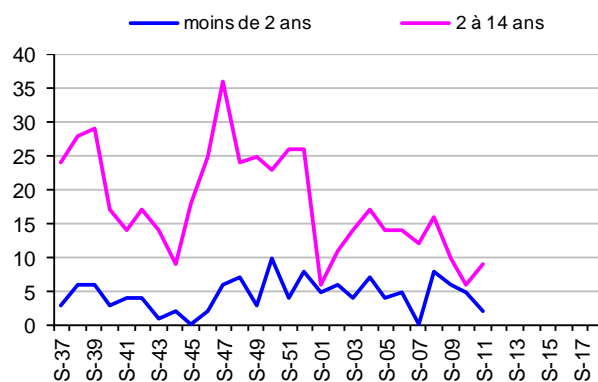
En France

La semaine écoulée a été marquée par une hausse de la fréquentation des urgences pour asthme tous âges confondus. Cette hausse s'observe essentiellement chez les enfants de moins de 15 ans. Cette évolution est notée plus particulièrement en Ile de France et pendant l'épisode de pollution atmosphérique qui s'est étalée sur la fin de la semaine. Pour SOS Médecins, les diagnostics d'asthme ont légèrement progressé chez les enfants de moins de 5 ans, avec toutefois des effectifs faibles.

Oscour

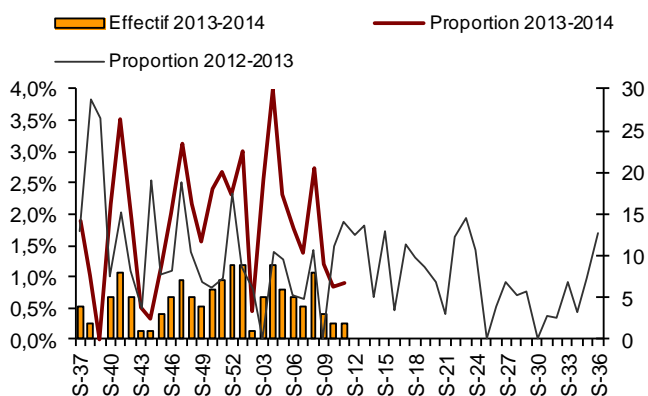


Evolution des passages aux urgences pour Asthme en Poitou-Charentes depuis six mois, tous âges confondus
(Sources : InVS-Dcar/Oscour®)

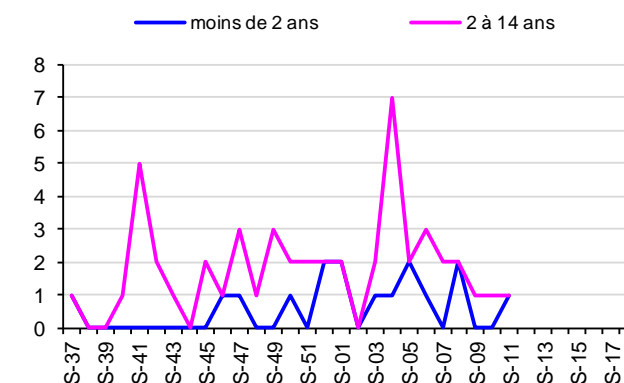


Evolution des passages aux urgences du Poitou-Charentes pour Asthme depuis six mois, par classes d'âge
(Sources : InVS-Dcar/Oscour®)

SOS-Médecins 17



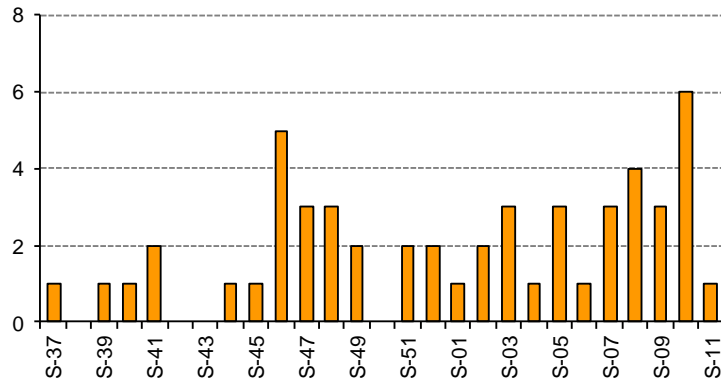
Evolution des diagnostics d'Asthme posés par SOS-Médecins 17 depuis six mois, tous âges confondus
(Sources : InVS-Dcar/SOS-Médecins)



Evolution des diagnostics d'Asthme posés par SOS-Médecins 17 depuis six mois, par classes d'âge
(Sources : InVS-Dcar/Oscour®)

| Hypothermies |

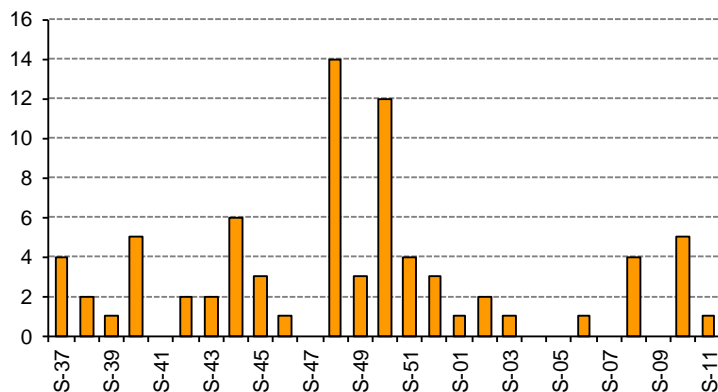
En semaine 11-2014, 1 passage pour hypothermie a été enregistré aux urgences hospitalières.



Evolution hebdomadaire des passages aux urgences pour Hypothermie en Poitou-Charentes.
(Sources : InVS-Dcar/Oscour®)

| Intoxication au monoxyde de carbone |

En semaine 11-2014, 1 passage pour intoxication au CO a été enregistré aux urgences hospitalières.



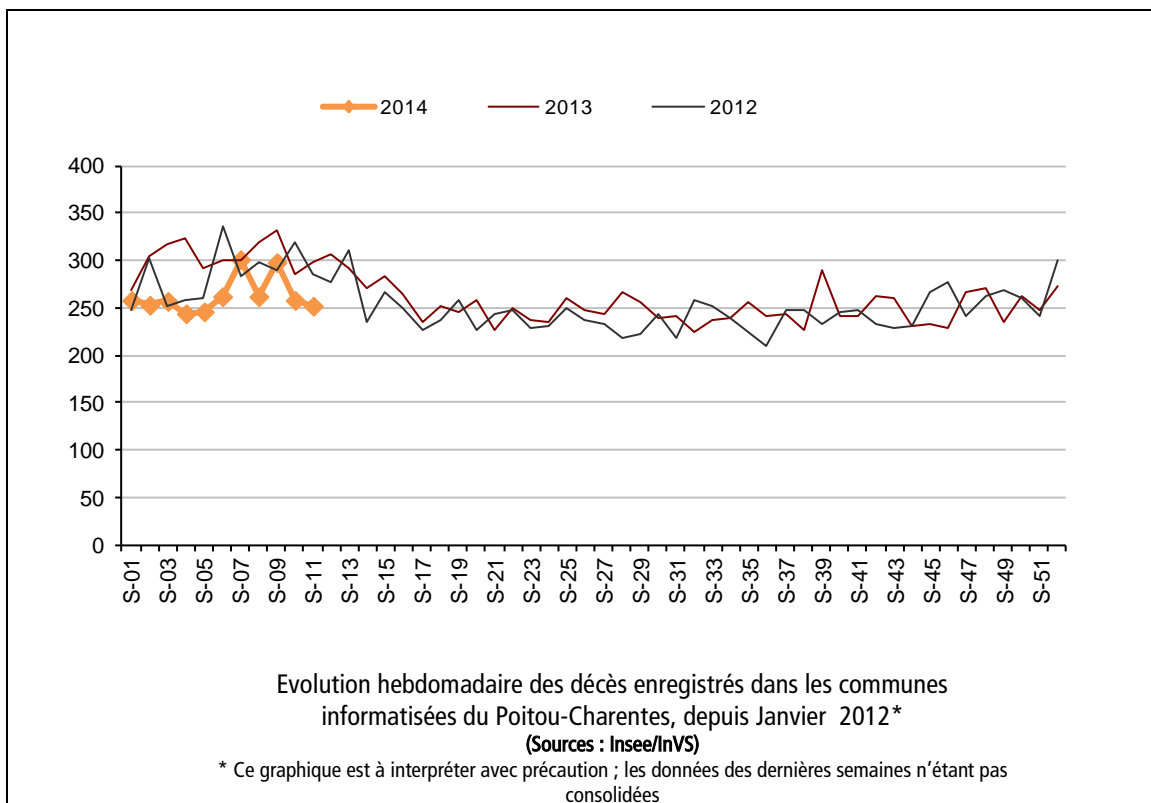
Evolution hebdomadaire des passages aux urgences pour intoxication au monoxyde de carbone en Poitou-Charentes.
(Sources : InVS-Dcar/Oscour®)

En Poitou-Charentes

En semaine 11-2014, la mortalité était stable par rapport à la semaine précédente (données non consolidées).

En France

La mortalité est stable depuis le début du mois de février, avec des effectifs conformes aux valeurs attendues pour cette période. Ces observations sont notées aussi bien tous âges que dans les différentes classes d'âge.



| Sources d'information |

• Organisation de la surveillance coordonnées des Urgences (Oscour®)

Quinze services d'urgences du Poitou-Charentes ont adhéré au réseau Oscour®

Etablissements du Poitou-Charentes participant au réseau Oscour®

Département	Etablissement	Date de début de transmission des données	Nombre quotidien de passages aux urgences
Charente (16)	CH d'Angoulême	23/07/2008	107
	CH de Ruffec	22/01/2010	24
	CH de Barbezieux	02/03/2010	24
	CH de Confolens	10/08/2010	24
	CH de Cognac	21/10/2010	43
Charente-Maritime (17)	CH de Jonzac	02/07/2008	38
	CH de la Rochelle	21/01/2010	121
	CH de Saintes	05/02/2010	84
	CH de Rochefort*	10/10/2012	75
Deux-Sèvres (79)	CH de St Jean d'Angely*	04/10/2013	
	CH Nord-Deux-Sèvres	10/08/2010	114
	CH de Niort*	02/11/2012	134
Vienne (86)	Polyclinique Inkermann*	08/07/2013	
	CHU de Poitiers	21/01/2010	160
	CH de Loudun	22/03/2010	20
	CH de Montmorillon	19/06/2010	22
	CH de Châtelleraut*	07/03/2011	60

* Les services d'urgence de ces établissements ne sont pas inclus dans les analyses présentées dans ce bulletin.

• SOS-Médecins 17

Les données de SOS-Médecins 17 parviennent quotidiennement à l'InVS depuis le 28/08/2010.

• Services d'états-civils

Les communes de la région dont les états-civils sont informatisés transmettent à l'Insee, qui les remonte quotidiennement à l'InVS de façon automatisée, les données de mortalité. Ce dispositif permet à l'InVS d'assurer la surveillance de la mortalité en temps quasi réel. Il couvre actuellement 105 communes soit 47 % de la population régionale.

| Liens utiles |

Pour plus d'informations, vous pouvez consulter les sites suivants :

- le dossier thématique sur le site de l'InVS se rapportant à la surveillance à partir des intervenants de l'urgence : <http://www.invs.sante.fr/fr/Dossiers-thematiques/Veille-et-alerte/Surveillance-syndromique-SurSaUD-R>
- les Points épidémiologiques hebdomadaires précédents produits par la Cire : [http://www.invs.sante.fr/fr/Actualites/Points-epidemiologiques/\(node_id\)/4639/\(aa_localisation\)/Poitou-Charentes](http://www.invs.sante.fr/fr/Actualites/Points-epidemiologiques/(node_id)/4639/(aa_localisation)/Poitou-Charentes)
- le dossier thématique "Veille sanitaire La Cire" sur le site de l'Agence régionale de santé du Poitou-Charentes : <http://www.ars.poitou-charentes.sante.fr/Rapports-et-publications-Vei.91100.0.html>

| Remerciements |

Aux équipes des services d'urgences participant au réseau Oscour®, aux médecins de l'association SOS-Médecins 17, aux services d'état-civil ainsi qu'à l'ensemble des professionnels de santé participant à la surveillance.

Si vous souhaitez être destinataire du Point Epidémiologique réalisé par la Cire, merci de nous en informer par email : ars-limousin-pch-cire@ars.sante.fr ou par téléphone au 05 49 42 31 87

Directeur de la publication : Dr Françoise Weber, Directrice générale de l'InVS

Diffusion : Cire Limousin Poitou-Charentes,

4 rue Micheline Ostermeyer, 86021 Poitiers cedex

Tél. : 05 49 42 31 87 - Fax : 05 49 42 31 54 – Email : ars-limousin-pch-cire@ars.sante.fr
<http://www.invs.sante.fr>

Le point épidémiologique hebdo

Nos partenaires



- Les centres hospitaliers : Angoulême, Barbezieux, Châtelleraut, Cognac, Confolens, Jonzac, Loudun, La Rochelle, Montmorillon, Niort, Nord-Deux-Sèvres (Parthenay, Thouars, Bressuire), Rochefort, Ruffec, Saintes, Saint Jean d'Angely.
- La polyclinique Inkermann
- Le centre hospitalier universitaire de Poitiers
- L'association SOS-Médecins 17
- Les états-civils
- L'ARS du Poitou-Charentes