

| A la Une |

Intoxications liées à la consommation de champignons au cours de la saison 2014.

Point de situation au 17/08/2014. Données consolidées au 26/08/2014.

Organisation de la surveillance des intoxications par des champignons

L'InVS réalise une surveillance annuelle des intoxications par des champignons depuis 2010, à partir des cas enregistrés par les Centres antipoison et de toxicovigilance (CAPTV) et du réseau OSCOUR® (réseau de surveillance coordonnée des passages aux urgences, couvrant environ 67 % des services d'urgences hospitalières). Les poussées de champignons sont liées aux conditions météorologiques (précipitations, humidité relative, température). La surveillance sanitaire est saisonnière et s'étend de juillet à décembre de chaque année.

Nombre de cas d'intoxication et de décès depuis le début de la surveillance

En 2014, 240 cas d'intoxication par des champignons ont été enregistrés par les CAPTV entre le 30 juin et le 17 août (de la semaine 27 à la semaine 33, voir figure 1). Un nombre d'intoxications hebdomadaires variant de 35 à 50 est observé depuis la semaine 29. Le réseau Oscour® a enregistré 116 passages aux urgences pour intoxication par des champignons pendant la même période. Ces cas ont été observés principalement en Midi-Pyrénées, Rhône-Alpes, Languedoc-Roussillon et Provence-Alpes-Côte d'Azur mais toutes les régions géographiques sont concernées. Ces chiffres sont concordants avec les conditions météorologiques pluvieuses de cet été. Depuis le début de la surveillance, 4 cas graves et 1 décès liés à la consommation de champignons ont été enregistrés par les CAPTV.

En 2013, pendant la même période, 95 cas d'intoxication et 34 passages aux urgences avaient été enregistrés par le réseau des CAPTV et Oscour®. Au total, 1 233 cas d'intoxication par des champignons et 411 passages aux urgences pour intoxication par des champignons ont été enregistrés pendant la période de surveillance (du 1^{er} juillet au 29 décembre - de la semaine 27 à 52). Deux pics d'intoxication avaient été constatés les semaines 40 (du 30 septembre au 6 octobre 2013) et 43 (du 21 au 27/10/13), avec respectivement 180 et 159 cas enregistrés (15 % et 13 % du total des cas de la saison 2013) par le réseau des CAPTV, et 69 et 67 cas par le réseau OSCOUR® (17 % et 16 % du total). En 2013, au total, 18 cas graves et 3 décès avaient été enregistrés par les CAPTV pendant l'ensemble de la surveillance (semaine 27 à 52).

En **Poitou-Charentes**, en 2014, depuis le début de la surveillance saisonnière (du 1^{er} juillet au 1^{er} septembre 2014), 8 cas ont été enregistrés aux urgences hospitalières et 8 par le CAPTV. En 2013, 31 cas d'intoxications par des champignons avaient été enregistrés aux urgences hospitalières et 41 par le CAPTV.

Pour plus d'informations sur la surveillance des intoxications par ingestion de champignons :

<http://www.invs.sante.fr/Actualites/Actualites/Intoxications-liees-a-la-consommation-de-champignons-au-cours-de-la-saison-2014.-Point-de-situation-au-17-08-2014.-Donnees-consolidees-au-26-08-2014>

| Tendances |

Volume globale d'activité : Stable aux urgences et en baisse pour SOS-Médecins 17

Gastro-entérites : Activité stable aux urgences et en hausse pour SOS-Médecins 17

Asthme : Activité stable

Allergies : Activité en baisse

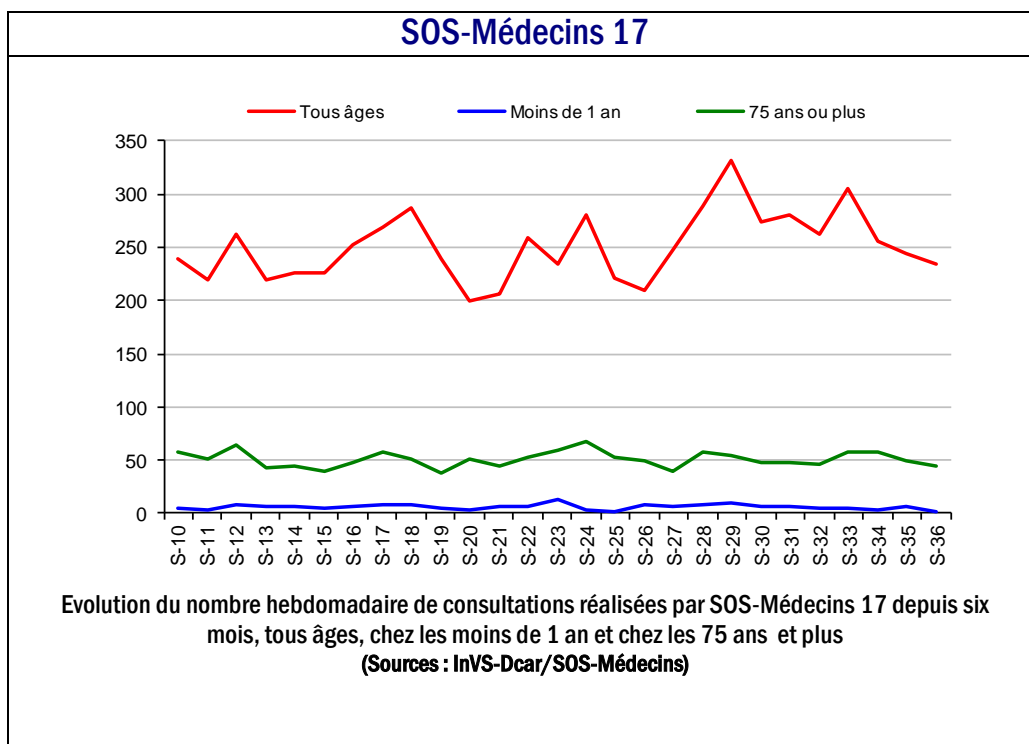
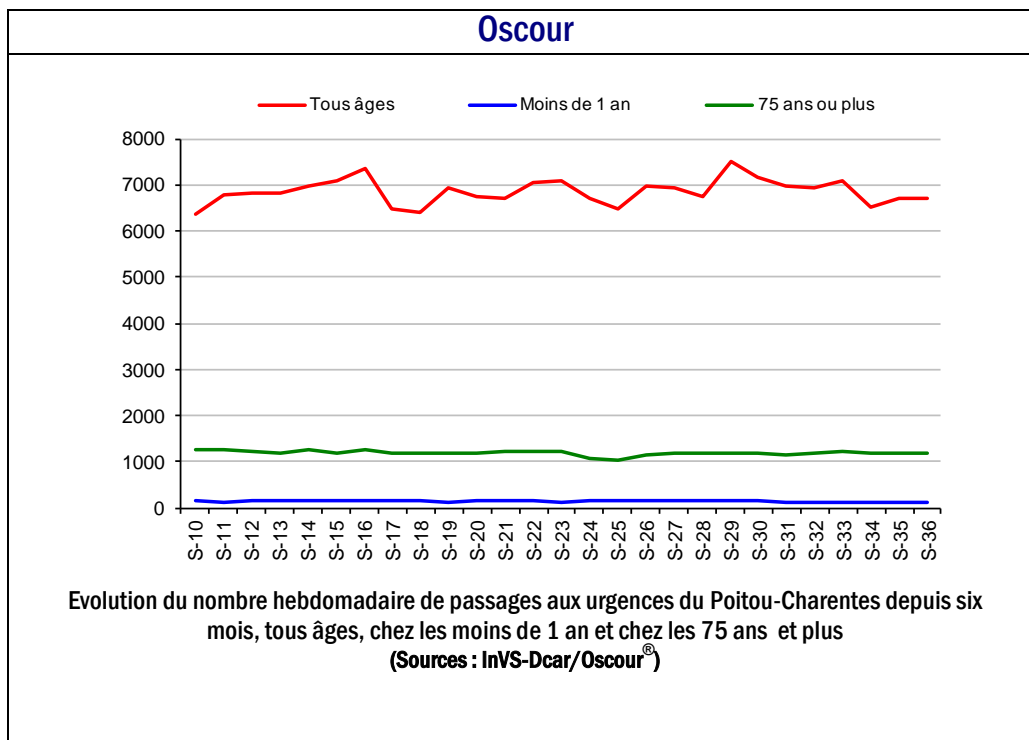
Mortalité : En baisse

Urgences hospitalières

En semaine 36-2014, le volume global d'activité était stable par rapport à la semaine précédente (-0,3 %).

SOS-Médecins 17

En semaine 36-2014, le volume global d'activité était en diminution par rapport à la semaine précédente (-4,1 %).



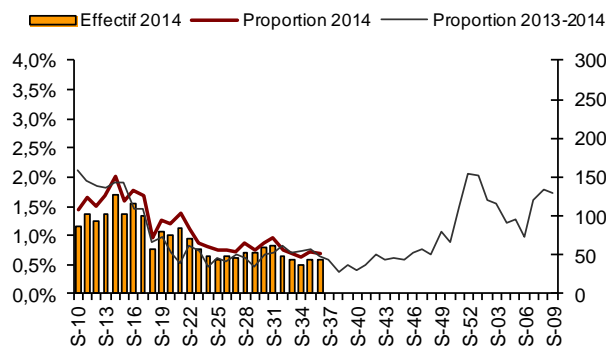
En Poitou-Charentes

En semaine 36-2014, les passages aux urgences pour gastro-entérite étaient stables par rapport à la semaine précédente excepté chez les plus de 75 ans où ils étaient en baisse. Les recours à SOS-Médecins 17 pour une gastro-entérite étaient en augmentation par rapport à la semaine précédente excepté chez les 2-15 ans où ils étaient stables. Les niveaux atteints étaient similaires à ceux observés l'année précédente sur la même période.

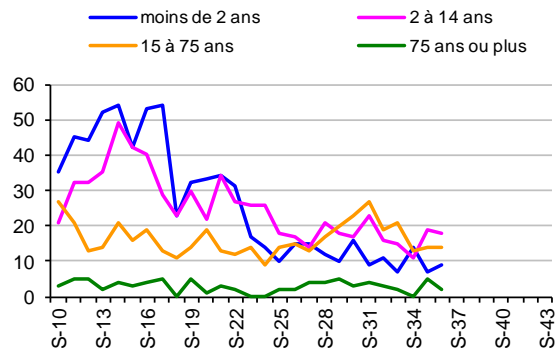
En France

En semaine 36-2014, les passages aux urgences pour gastro-entérite étaient stables dans toutes les classes d'âge, en adéquation avec l'évolution saisonnière. Pour SOS-Médecins, pour la deuxième semaine consécutive, les consultations pour gastro-entérite étaient en hausse d'environ 20% chez les enfants de moins de 15 ans, mais stables chez les adultes. Les effectifs étaient comparables à ceux de 2012 et 2013.

Oscour

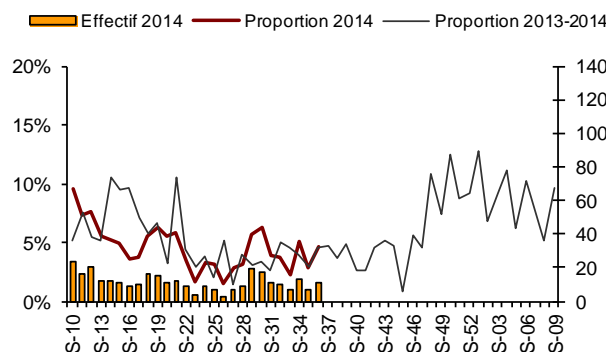


Evolution des passages aux urgences pour Gastro-entérites en Poitou-Charentes depuis six mois, tous âges confondus (Sources : InVS-Dcar/Oscour®)

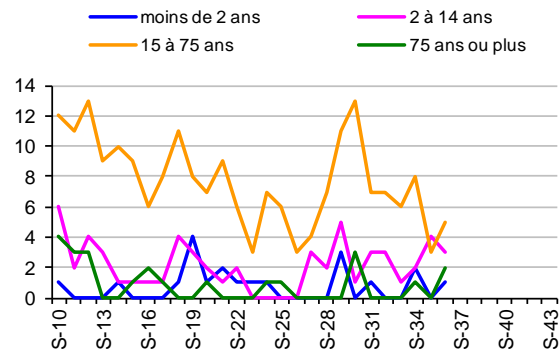


Evolution des passages aux urgences pour Gastro-entérites en Poitou-Charentes depuis six mois, par classes d'âge (Sources : InVS-Dcar/Oscour®)

SOS-Médecins 17



Evolution des diagnostics de Gastro-entérites posés par SOS-Médecins 17 depuis six mois, tous âges confondus (Sources : InVS-Dcar/SOS-Médecins)



Evolution des diagnostics de Gastro-entérites posés par SOS-Médecins 17 depuis six mois, par classes d'âge (Sources : InVS-Dcar/SOS-Médecins)

En Poitou-Charentes

En semaine 36-2014, les diagnostics pour asthme étaient stables aux urgences et pour SOS-Médecins 17 par rapport à la semaine précédente. Les niveaux atteints étaient inférieurs à ceux observés l'année précédente sur la même période.

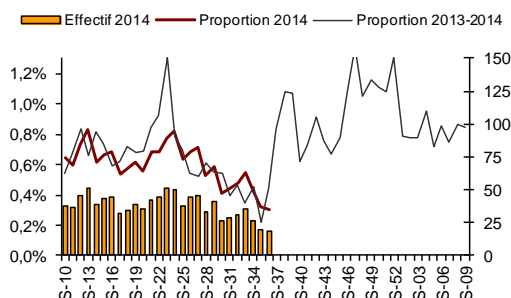
En semaine 36-2014, le nombre de diagnostics pour une allergie était en diminution par rapport à la semaine précédente. Les niveaux atteints étaient inférieurs aux urgences et similaires pour SOS-Médecins 17 à ceux observés l'année précédente sur la même période.

En France

En semaine 36-2014, la fréquentation des urgences pour asthme était en hausse de 45% chez les enfants de 2 à 14 ans, mais reste stable dans les autres classes d'âge. Cette hausse était particulièrement marquée en région Ile de France qui représente 40% des passages à l'échelon national. La dynamique de cette évolution des passages pour asthme était identique à celle des années 2012 et 2013. Pour SOS-Médecins, les visites pour asthme étaient en forte hausse chez les enfants de moins de 15 ans, avec un quasi-doublement des cas au cours de la semaine écoulée, portant sur des effectifs encore modérés et dans des valeurs attendues pour la période.

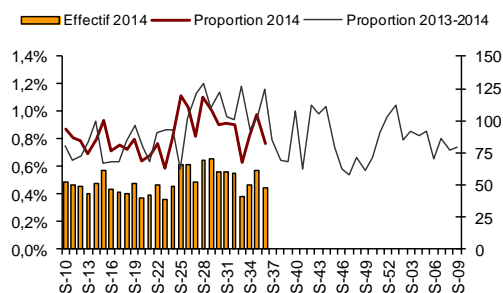
En semaine 36-2014, les passages aux urgences pour allergie étaient stables dans toutes les classes d'âge, en adéquation avec l'évolution saisonnière. Pour SOS-Médecins, les visites pour les allergies étaient stables au cours de la semaine écoulée, dans des niveaux attendus pour la saison.

Asthme
Oscour



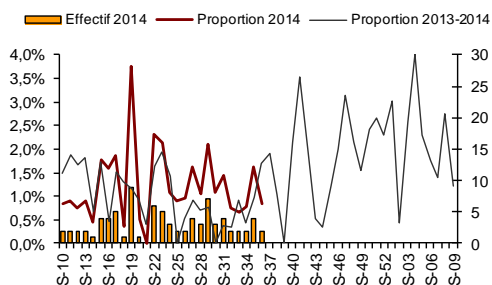
Evolution des passages aux urgences pour Asthme en Poitou-Charentes depuis six mois, tous âges confondus (Sources : InVS-Dcar/Oscour®)

Allergies
Oscour



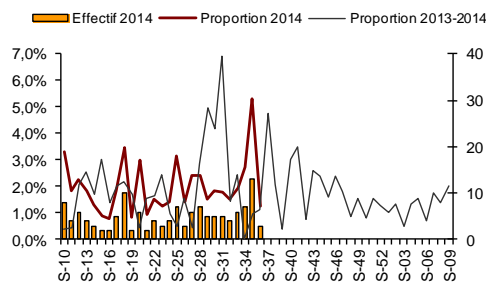
Evolution des passages aux urgences pour Allergies en Poitou-Charentes depuis six mois, tous âges confondus (Sources : InVS-Dcar/Oscour®)

SOS-Médecins 17



Evolution des diagnostics d'Asthme posés par SOS-Médecins 17 depuis six mois, tous âges confondus (Sources : InVS-Dcar/SOS-Médecins)

SOS-Médecins 17



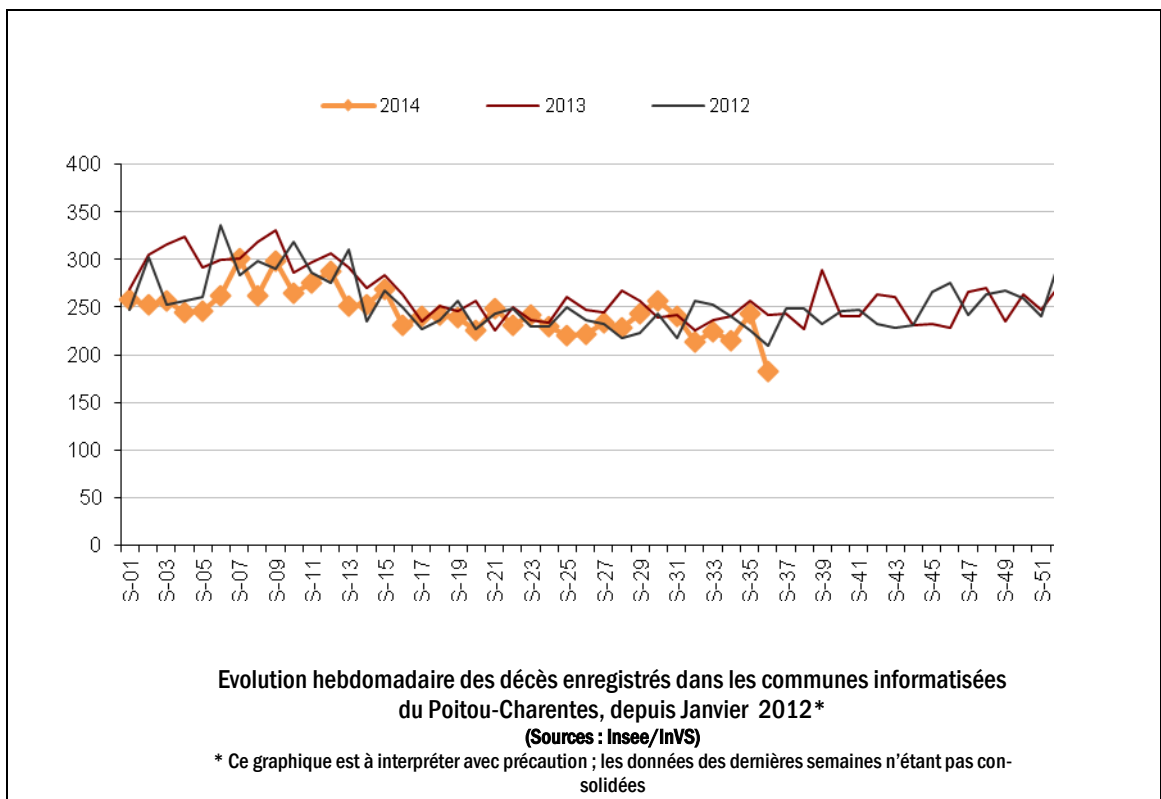
Evolution des diagnostics d'Allergies posés par SOS-Médecins 17 depuis six mois, tous âges confondus (Sources : InVS-Dcar/SOS-Médecins)

En Poitou-Charentes

En semaine 36-2014, la mortalité était en diminution par rapport à la semaine précédente.

En France

En semaine 36-2014, la mortalité enregistrée dans les bureaux d'état-civil était stable et conforme aux valeurs attendues pour cette période. Cette évolution était notée aussi bien tous âges confondus que dans les différentes classes d'âges.



| Sources d'information |

• Organisation de la surveillance coordonnées des Urgences (Oscour®)

Dix huit services d'urgences du Poitou-Charentes ont adhéré au réseau Oscour®

Etablissements du Poitou-Charentes participant au réseau Oscour®

Département	Etablissement	Date de début de transmission des données	Nombre quotidien de passages aux urgences
Charente (16)	CH d'Angoulême	23/07/2008	107
	CH de Ruffec	22/01/2010	24
	CH de Barbezieux	02/03/2010	24
	CH de Confolens	10/08/2010	24
	CH de Cognac	21/10/2010	43
Charente-Maritime (17)	CH de Jonzac	02/07/2008	38
	CH de la Rochelle	21/01/2010	121
	CH de Saintes	05/02/2010	84
	CH Saint Jean d'Angely	05/10/2013	30
	CH de Rochefort*	10/10/2012	75
	CH de Royan*	15/03/2014	41
Deux-Sèvres (79)	CH Nord-Deux-Sèvres	10/08/2010	114
	CH de Niort	02/11/2012	134
	Polyclinique Inkermann*	08/07/2013	48
Vienne (86)	CHU de Poitiers	21/01/2010	160
	CH de Loudun*	22/03/2010	20
	CH de Montmorillon	19/06/2010	22
	CH de Châtelleraut*	07/03/2011	60

* Les services d'urgence de ces établissements ne sont pas inclus dans les analyses présentées dans ce bulletin.

• SOS-Médecins 17

Les données de SOS-Médecins 17 parviennent quotidiennement à l'InVS depuis le 28/08/2010.

• Services d'états-civils

Les communes de la région dont les états-civils sont informatisés transmettent à l'Insee, qui les remonte quotidiennement à l'InVS de façon automatisée, les données de mortalité. Ce dispositif permet à l'InVS d'assurer la surveillance de la mortalité en temps quasi réel. Il couvre actuellement 71 % des décès de la Région.

| Liens utiles |

Pour plus d'informations, vous pouvez consulter les sites suivants :

- le dossier thématique sur le site de l'InVS se rapportant à la surveillance à partir des intervenants de l'urgence : <http://www.invs.sante.fr/fr/Dossiers-thematiques/Veille-et-alerte/Surveillance-syndromique-SurSaUD-R>
- les Points épidémiologiques hebdomadaires précédents produits par la Cire : [http://www.invs.sante.fr/fr/Actualites/Points-epidemiologiques/\(node_id\)/4639/\(aa_localisation\)/Poitou-Charentes](http://www.invs.sante.fr/fr/Actualites/Points-epidemiologiques/(node_id)/4639/(aa_localisation)/Poitou-Charentes)
- le dossier thématique "Veille sanitaire La Cire" sur le site de l'Agence régionale de santé du Poitou-Charentes : <http://www.ars.poitou-charentes.sante.fr/Rapports-et-publications-Vei.91100.0.html>

| Remerciements |

Aux équipes des services d'urgences participant au réseau Oscour®, aux médecins de l'association SOS-Médecins 17, aux services d'état-civil ainsi qu'à l'ensemble des professionnels de santé participant à la surveillance.

Si vous souhaitez être destinataire du Point Epidémiologique réalisé par la Cire, merci de nous en informer par email : ars-limousin-pch-cire@ars.sante.fr ou par téléphone au 05 49 42 31 87

Directeur de la publication : Dr François Bourdillon, Directeur général de l'InVS

Diffusion : Cire Limousin Poitou-Charentes,

4 rue Micheline Ostermeyer, 86021 Poitiers cedex

Tél. : 05 49 42 31 87 - Fax : 05 49 42 31 54 – Email : ars-limousin-pch-cire@ars.sante.fr

<http://www.invs.sante.fr>

Le point épidémiologique hebdo

Nos partenaires



- Les centres hospitaliers : Angoulême, Barbezieux, Châtelleraut, Cognac, Confolens, Jonzac, Loudun, La Rochelle, Montmorillon, Nord-Deux-Sèvres (Parthenay, Thouars, Bressuire), Poitiers, Ruffec, Saintes.
- L'association SOS-Médecins 17
- Les états-civils
- L'ARS du Poitou-Charentes