

| A la Une |

Surveillance des infections liées au nouveau coronavirus (NCoV).

L'Institut de veille sanitaire publie un Point au 20 février 2013 sur la surveillance des infections liées au nouveau coronavirus (NCoV). Suite à la mise en place de la surveillance, 7 patients signalés à l'InVS (présentant des signes d'infection respiratoire aiguë après un séjour dans la zone concernée) ont été testés depuis le 1^{er} octobre 2012 ; ils étaient négatifs pour le coronavirus.

Au 20 février 2013 : 12 cas confirmés d'infections respiratoires liées au nouveau coronavirus ont été identifiés dans le monde, dont 6 sont décédés. Les derniers éléments épidémiologiques suggèrent très fortement l'existence d'une transmission interhumaine de l'infection sans pour autant faire état d'une transmission interhumaine importante dans la communauté.

La détection d'éventuels cas hospitalisés concerne toutes les personnes ayant voyagé ou séjourné dans les zones géographiques considérées comme à risque, présentant des signes d'infection respiratoire aiguë sévère, au cours des 10 jours après le retour de la zone d'exposition (**lien** : <http://www.invs.sante.fr/fr/Actualites/Actualites/Surveillance-des-infections-liees-au-nouveau-coronavirus-NCov-.Point-au-20-fevrier-2013>) et leurs contacts présentant des signes d'infection respiratoire aiguë. Les zones géographiques concernées sont disponibles sur le [site de l'ECDC](#). Par ailleurs, les regroupements de cas d'infections respiratoires aiguës graves, avec ou sans notion de voyage en zone à risque, doivent faire l'objet d'un signalement et d'une investigation.

| Tendances |

Volume globale d'activité d'urgence : En baisse

Gastro-entérites : Fin de l'épidémie (indicateurs en hausse)

Grippe et syndrome grippaux : Epidémie active (indicateurs en baisse)

Bronchiolite : Fin de l'épidémie (indicateurs faibles)

Hypothermies : 5 cas aux urgences

Intoxication au CO : 9 cas aux urgences

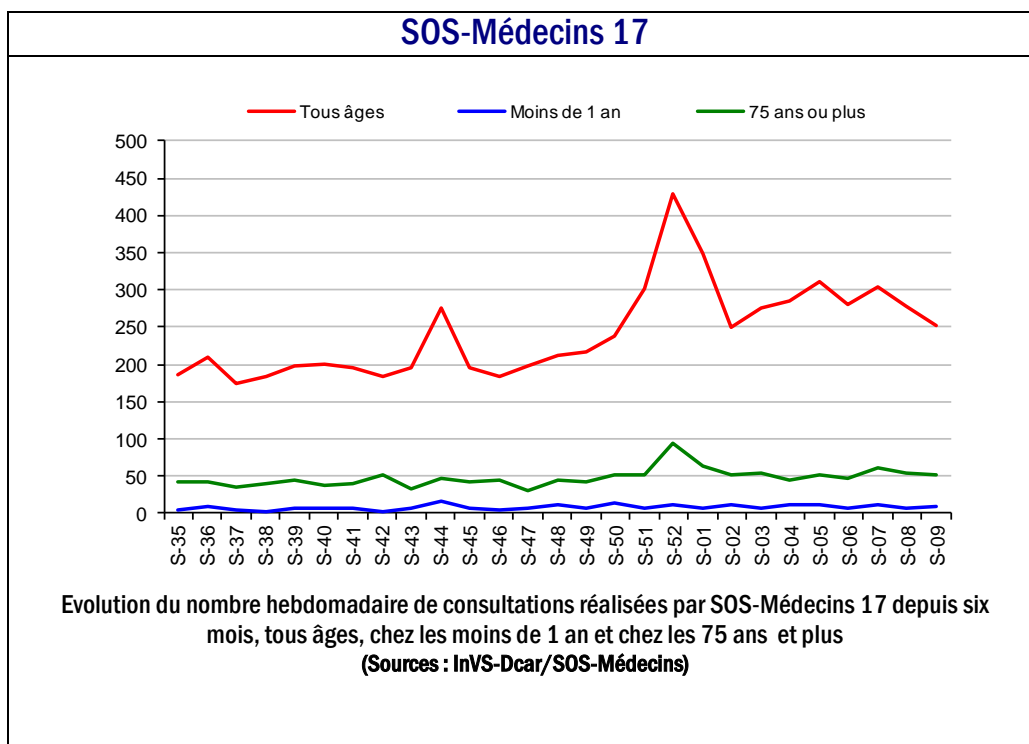
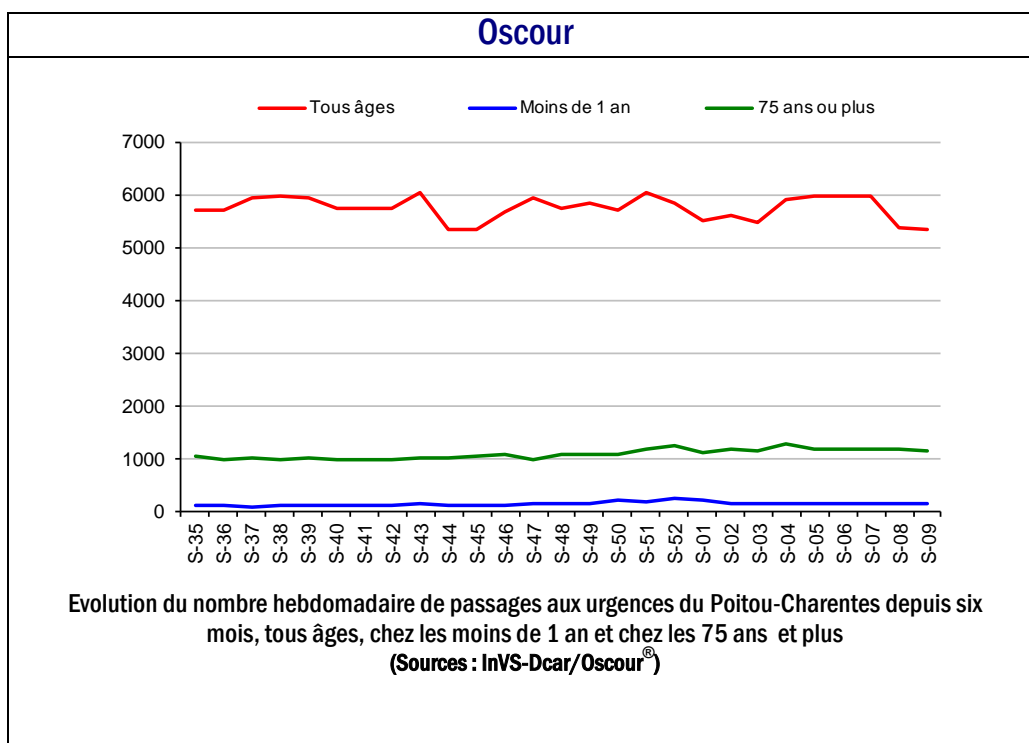
Mortalité : En baisse

Urgences hospitalières

En semaine 09-2013, le volume global d'activité est stable par rapport à la semaine précédente (-0,7 %).

SOS-Médecins 17

En semaine 09-2013, le volume global d'activité a diminué par rapport à la semaine précédente (-9,4 %).



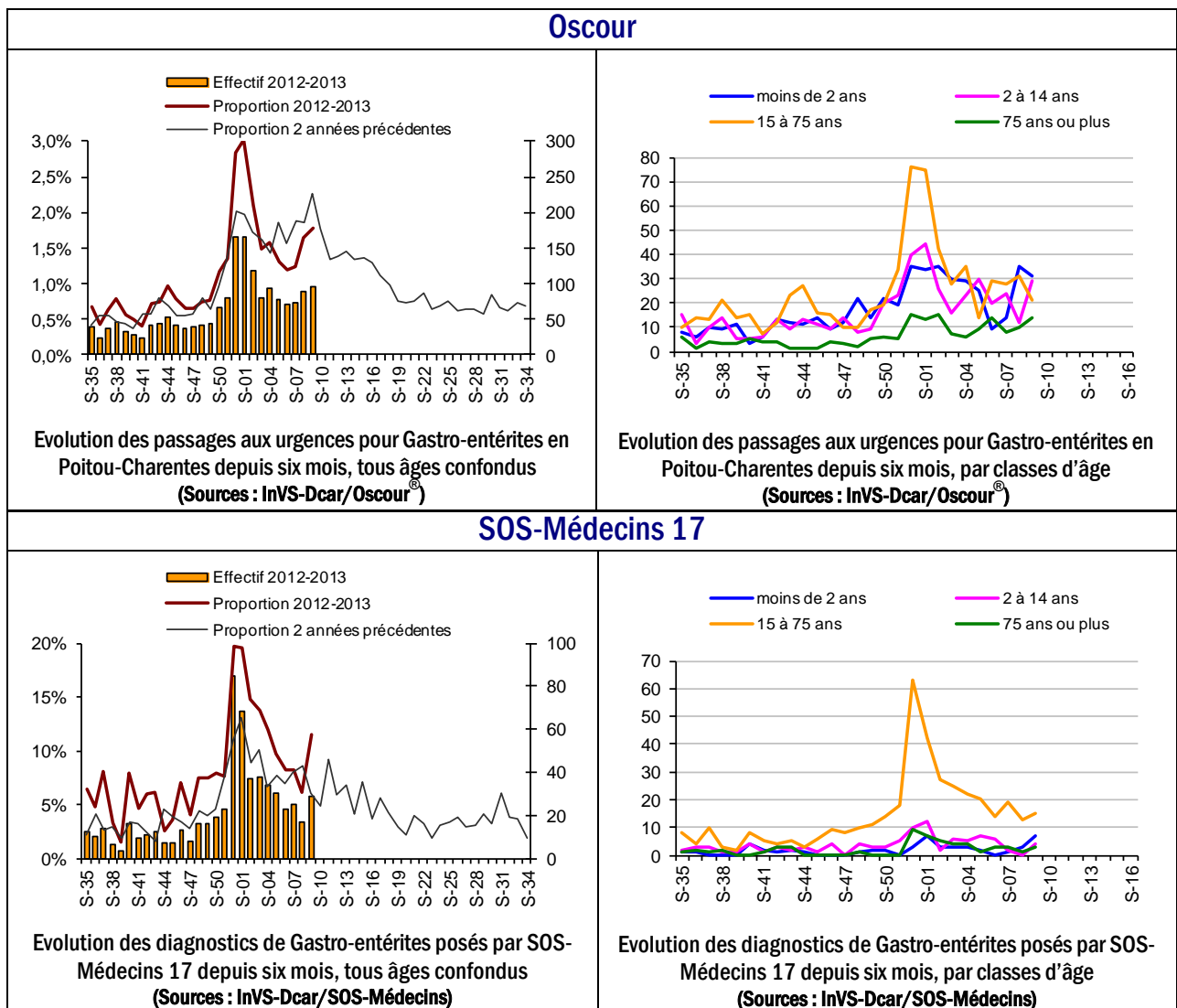
En Poitou-Charentes

L'épidémie de gastro-entérite se termine. En semaine 09-2013, la fréquentation pour gastro-entérite a augmenté aux urgences hospitalières et pour SOS-Médecins 17 par rapport à la semaine précédente. Le niveau atteint est inférieur à celui observé l'année précédente à la même période.

Depuis le début de la surveillance en semaine 40, 42 foyers de cas groupés de gastro-entérites aiguës en établissements accueillant des personnes âgées ont été signalés** (1 décès recensé).

En France

D'après les données du Réseau Sentinelles, l'activité est faible. L'incidence des cas de diarrhée aiguë vus en consultation de médecine générale a été estimée à 146 cas pour 100 000 habitants, en dessous du seuil épidémique (230 cas pour 100 000 habitants). Les recours aux urgences pour gastro-entérite sont en légère augmentation et comparables à la saison précédente, avec notamment une augmentation des passages chez les moins de 2 ans et les 75 ans et plus. Pour SOS-Médecins, l'activité est stable pour toutes les classes d'âge et comparable à la saison précédente pour la même période.



* Les proportions dans les graphiques rapportent le nombre de diagnostics spécifiques à l'ensemble des diagnostics codés aux urgences ou par l'association SOS-Médecins 17 pour la période d'observation.

** Signalement fait à la CVAGS (ARS) et saisi dans l'application de l'Institut de veille sanitaire (VoozEhpad)

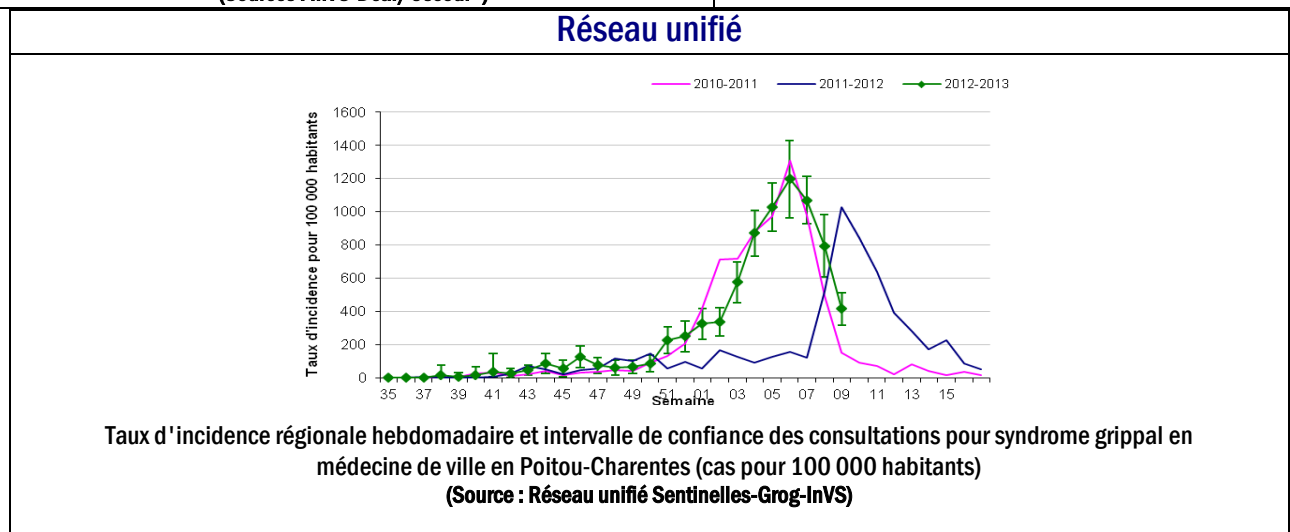
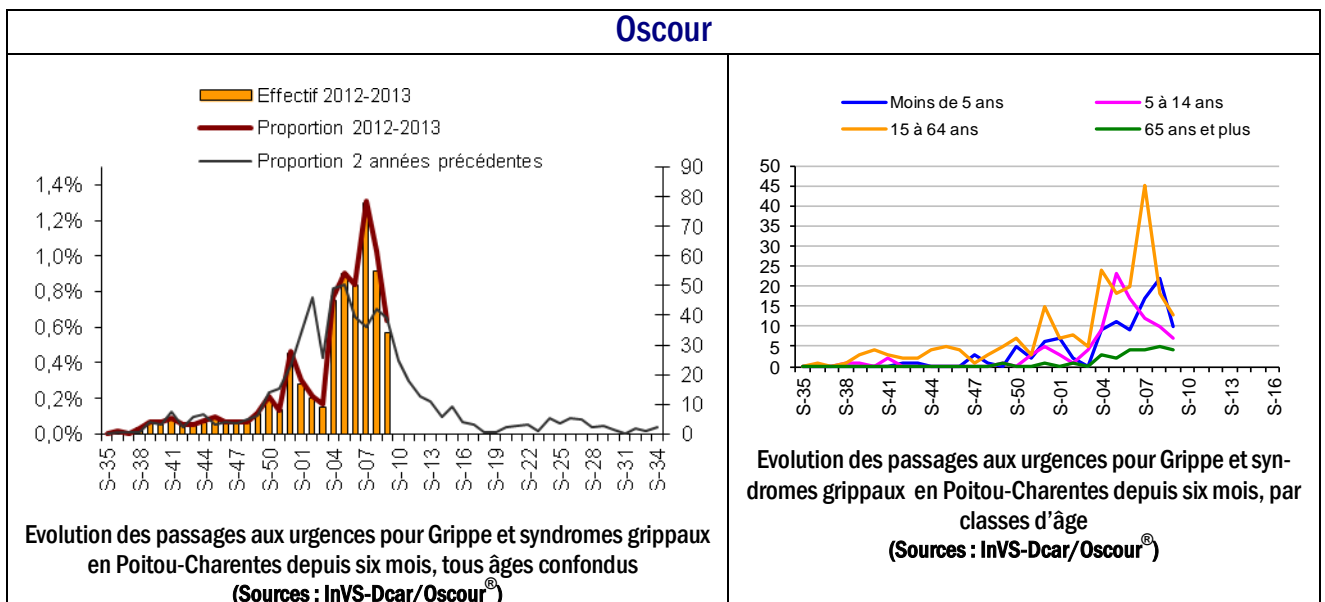
En Poitou-Charentes

L'épidémie de grippe est active depuis la semaine 52-2012. En semaine 09-2013, le taux d'incidence pour syndrome grippal en médecine de ville est de 415 cas pour 100 000 habitants, en baisse pour la troisième semaine consécutive. Le nombre de passages pour grippe a diminué aux urgences excepté chez les enfants de moins de 5 ans, à un niveau inférieur à celui observé l'année précédente à la même période. L'activité pour grippe a également diminué pour SOS-Médecins 17. Le nombre d'hospitalisation pour grippe et syndromes grippaux aux urgences est en baisse pour la deuxième semaine consécutive.

Depuis le début de la surveillance en semaine 40, 16 foyers de cas groupés d'infections respiratoires aiguës (IRA) en établissements accueillant des personnes âgées ont été signalés** (3 décès recensés). Depuis la reprise de la surveillance le 1er novembre 2012, 3 cas graves de grippe ont été signalés par les services de réanimation.

En France

L'épidémie est en baisse mais reste toujours active sur la quasi-totalité du territoire. En semaine 09-2013, le taux d'incidence des consultations pour syndromes grippaux à partir des données du Réseau Unifié est de 566 cas pour 100 000 habitants [Intervalle de confiance à 95% : 537-595], en baisse depuis 3 semaines. Le nombre de passages aux urgences pour grippe et syndromes grippaux est en baisse dans toutes les classes d'âge, à un niveau comparable à celui observé l'année précédente à la même période. Une baisse des hospitalisations pour grippe est également observée. Le nombre hebdomadaire de cas graves de grippe admis en réanimation est en diminution depuis la semaine 07-2013.



* Les proportions dans les graphiques rapportent le nombre de diagnostics spécifiques à l'ensemble des diagnostics codés aux urgences ou par l'association SOS-Médecins 17 pour la période d'observation.

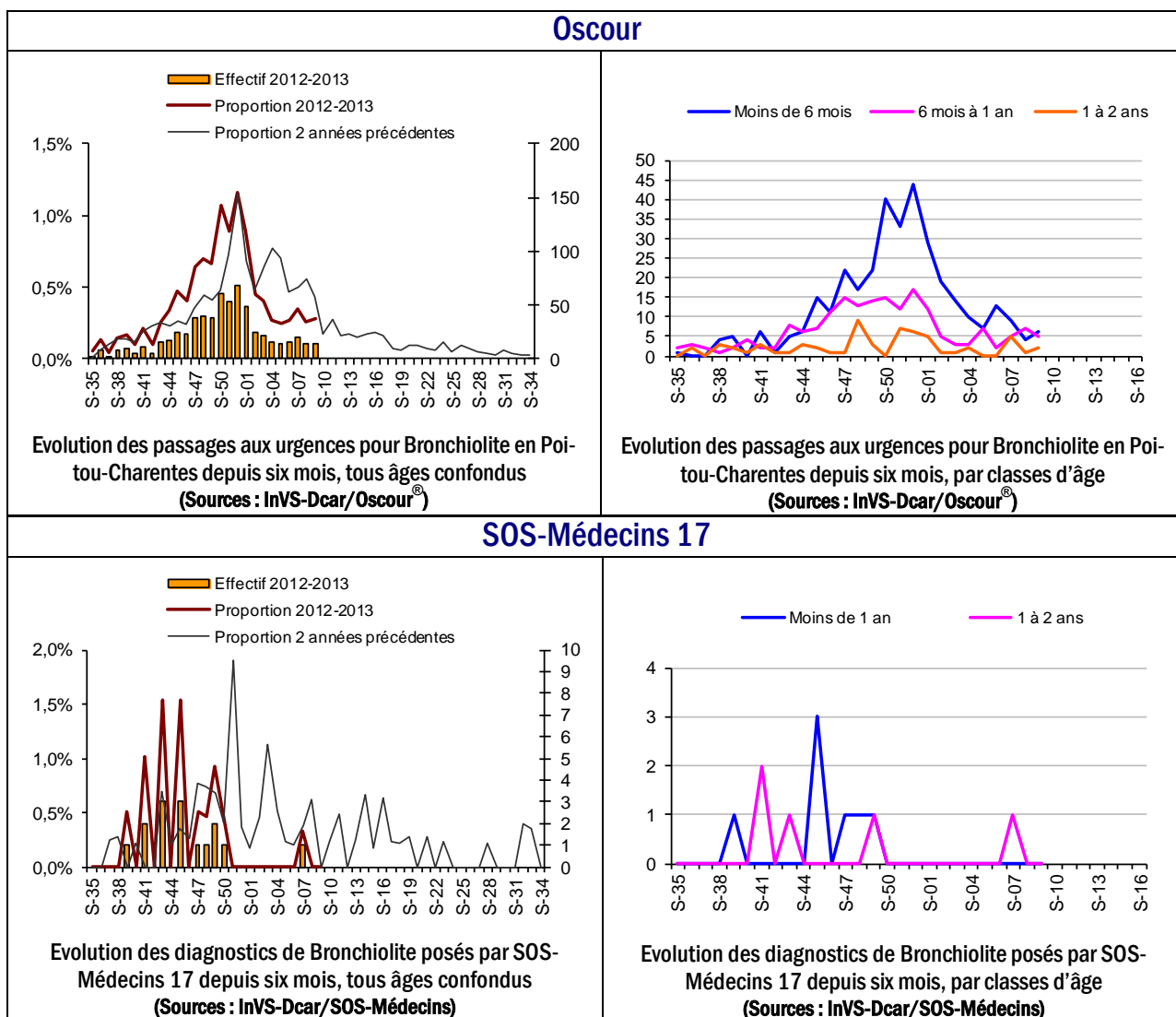
** Signalement fait à la CVAGS (ARS) et saisis dans l'application de l'Institut de veille sanitaire (VoozEhpad)

En Poitou-Charentes

L'épidémie de bronchiolite se termine. En semaine 09-2013, le nombre de cas de bronchiolite est stable aux urgences hospitalières par rapport à la semaine précédente et se situe à un niveau légèrement inférieur à celui observé l'année précédente à la même période.

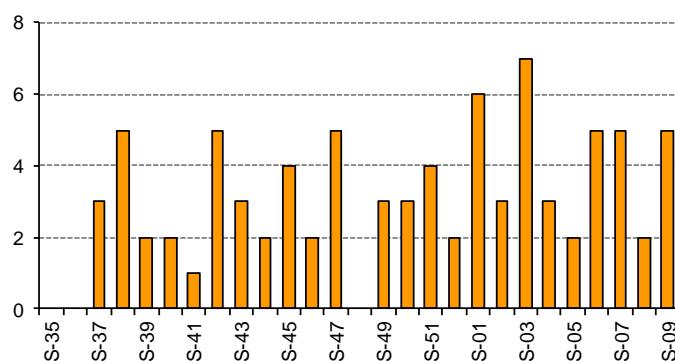
En France

Chez les moins de 2 ans, l'activité liée à la bronchiolite est stable aux urgences et pour SOS-Médecins, à un niveau inférieur à ceux observés les deux saisons précédentes à la même période.



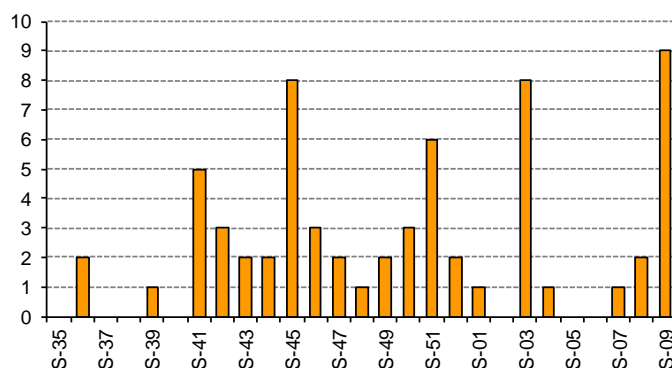
* Les proportions dans les graphiques rapportent le nombre de diagnostics spécifiques à l'ensemble des diagnostics codés aux urgences ou par l'association SOS-Médecins 17 pour la période d'observation.

En semaine 09-2013, 5 passages pour hypothermie ont été enregistrés aux urgences hospitalières.



Evolution hebdomadaire des passages aux urgences pour Hypothermie en Poitou-Charentes.
(Sources : InVS-Dcar/Oscour®)

En semaine 09-2013, 9 passages pour intoxication au CO ont été enregistrés aux urgences hospitalières.



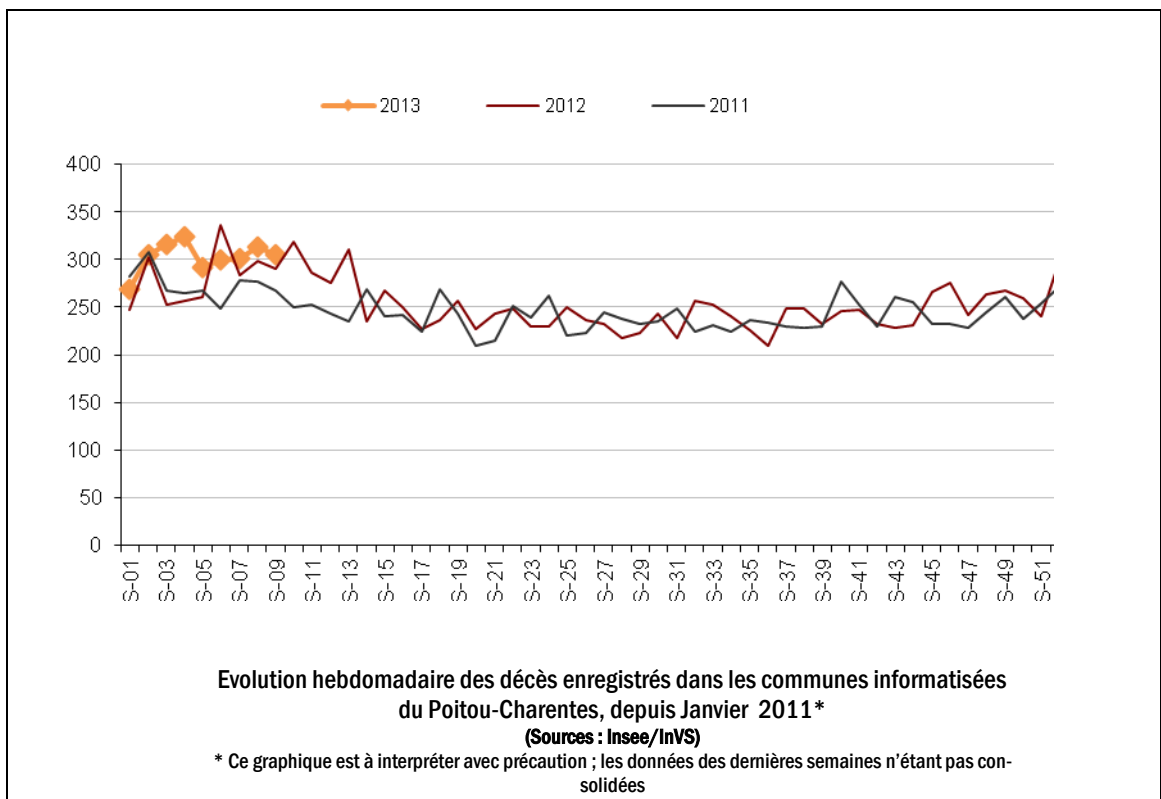
Evolution hebdomadaire des passages aux urgences pour intoxication au monoxyde de carbone en Poitou-Charentes.
(Sources : InVS-Dcar/Oscour®)

En Poitou-Charentes

En semaine 09-2013, la mortalité est en légère baisse par rapport à la semaine précédente (données non consolidées).

En France

En semaine 09-2013, la mortalité est stable par rapport à la semaine précédente.



| Sources d'information |

• Organisation de la surveillance coordonnées des Urgences (Oscour®)

Quinze services d'urgences du Poitou-Charentes ont adhéré au réseau Oscour®

Etablissements du Poitou-Charentes participant au réseau Oscour®

Département	Etablissement	Date de début de transmission des données
Charente (16)	CH d'Angoulême	23/07/2008
	CH de Ruffec	22/01/2010
	CH de Barbezieux	02/03/2010
	CH de Confolens	10/08/2010
	CH de Cognac	21/10/2010
Charente-Maritime (17)	CH de Jonzac	02/07/2008
	CH de la Rochelle	21/01/2010
	CH de Saintes	05/02/2010
	CH de Rochefort**	
Deux-Sèvres (79)	CH Nord-Deux-Sèvres	10/08/2010
	CH de Niort**	
Vienne (86)	CHU de Poitiers	21/01/2010
	CH de Loudun	22/03/2010
	CH de Montmorillon	19/06/2010
	CH de Châtelleraut*	07/03/2011

* Le CH de Châtelleraut ne transmet pas le détail de ses diagnostics, il ne participe qu'à l'analyse de l'activité totale.

** Les CH Niort et Rochefort ont commencé récemment à transmettre leurs données et ne sont pas inclus dans le bulletin.

• SOS-Médecins 17

Les données de SOS-Médecins 17 parviennent quotidiennement à l'InVS depuis le 28/08/2010.

• Services d'états-civils

Les communes de la région dont les états-civils sont informatisés transmettent à l'Insee, qui les remonte quotidiennement à l'InVS de façon automatisée, les données de mortalité. Ce dispositif permet à l'InVS d'assurer la surveillance de la mortalité en temps quasi réel. Il couvre actuellement 96 communes soit 40 % de la population régionale.

| Liens utiles |

Pour plus d'informations, vous pouvez consulter les sites suivants :

- le dossier thématique sur le site de l'InVS se rapportant à la surveillance à partir des intervenants de l'urgence :

<http://www.invs.sante.fr/Dossiers-thematiques/Veille-et-alerte/Surveillance-syndromique-SurSaUD-R>

- les Points épidémiologiques hebdomadaires précédents produits par la Cire :

[http://www.invs.sante.fr/Actualites/Points-epidemiologiques/\(node_id\)/4639/\(aa_localisation\)/Poitou-Charentes](http://www.invs.sante.fr/Actualites/Points-epidemiologiques/(node_id)/4639/(aa_localisation)/Poitou-Charentes)

- le dossier thématique "Veille sanitaire La Cire" sur le site de l'Agence régionale de santé du Poitou-Charentes :

<http://www.ars.poitou-charentes.sante.fr/Rapports-et-publications-Vei.91100.0.html>

| Remerciements |

Aux équipes des services d'urgences participant au réseau Oscour®, aux médecins de l'association SOS-Médecins 17, aux services d'état-civil ainsi qu'à l'ensemble des professionnels de santé participant à la surveillance.

Si vous souhaitez être destinataire du Point Epidémiologique réalisé par la Cire, merci de nous en informer par email : ars-limousin-pch-cire@ars.sante.fr ou par téléphone au 05 49 42 31 87

Directeur de la publication : Dr Françoise Weber, Directrice générale de l'InVS

Diffusion : Cire Limousin Poitou-Charentes

4 rue Micheline Ostermeyer, 86021 Poitiers cedex

Tél. : 05 49 42 31 87 - Fax : 05 49 42 31 54 – Email : ars-limousin-pch-cire@ars.sante.fr

<http://www.invs.sante.fr>

Le point épidémiologique hebdo

Nos partenaires



- Les centres hospitaliers : Angoulême, Barbezieux, Châtelleraut, Cognac, Confolens, Jonzac, Loudun, La Rochelle, Montmorillon, Niort, Nord-Deux-Sèvres, Poitiers, Rochefort, Ruffec, Saintes.

- L'association SOS-Médecins 17

- Les états-civils

- L'ARS du Poitou-Charentes