

Surveillance sanitaire – Région Poitou-Charentes

Point épidémiologique hebdomadaire n° 133

Point au 2 août 2013

| Tendances |

Volume globale d'activité : Activité stable

Gastro-entérites : En hausse aux urgences hospitalières et stable pour SOS-Médecins 17

Asthme : Stable aux urgences hospitalières

Allergies : En hausse aux urgences hospitalières et stable pour SOS-Médecins 17

Surveillance canicule : Aucune situation caniculaire prévue

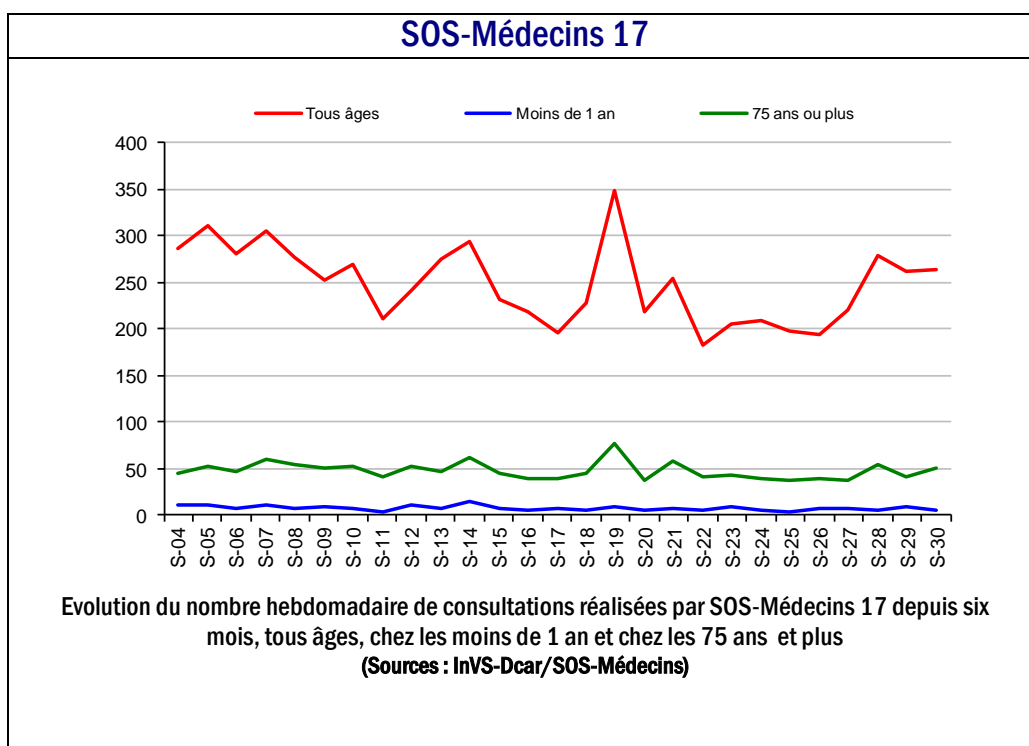
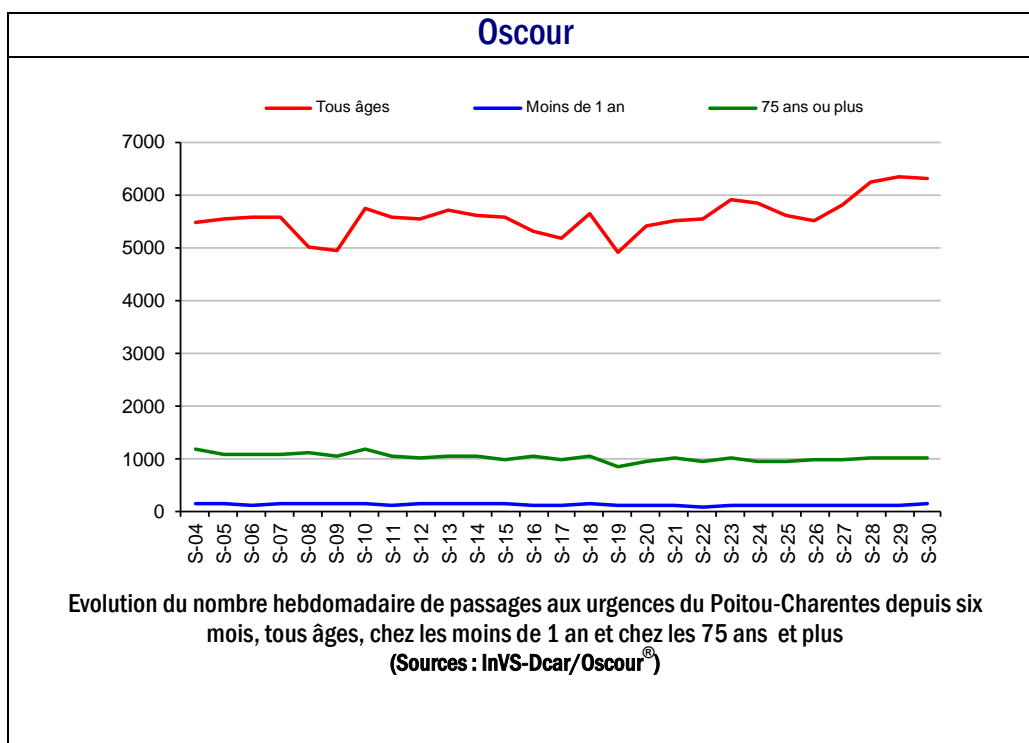
Mortalité : En baisse

Urgences hospitalières

En semaine 30-2013, l'activité globale est stable par rapport à la semaine précédente (- 0,6 %).

SOS-Médecins 17

En semaine 30-2013, le volume global d'activité est stable par rapport à la semaine précédente (+ 0,8 %).



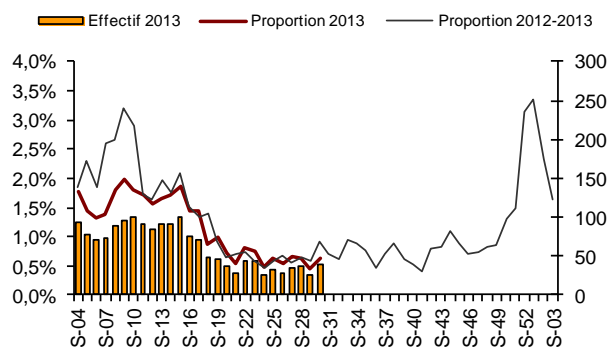
En Poitou-Charentes

En semaine 30-2013, la fréquentation pour gastro-entérite a augmenté aux urgences hospitalières et est stable pour SOS-Médecins 17 par rapport à la semaine précédente. Les niveaux atteints étaient inférieurs aux urgences hospitalières et supérieurs pour SOS-Médecins 17, à ceux observés l'année précédente pour la même période.

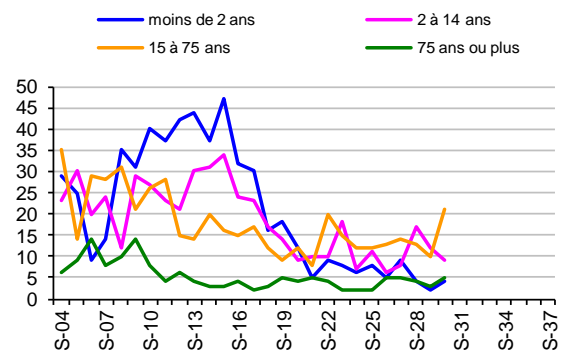
En France

Les passages aux urgences pour gastro-entérite sont en hausse chez les enfants de 2 à 14 ans et les 15-74 ans, avec cependant une évolution temporelle très proche des années précédentes. Pour SOS-Médecins, l'indicateur de gastro-entérite est stable à un niveau légèrement supérieur à 2012 et 2011, on note une augmentation chez les 5-14 ans et les plus de 75 ans.

Oscour

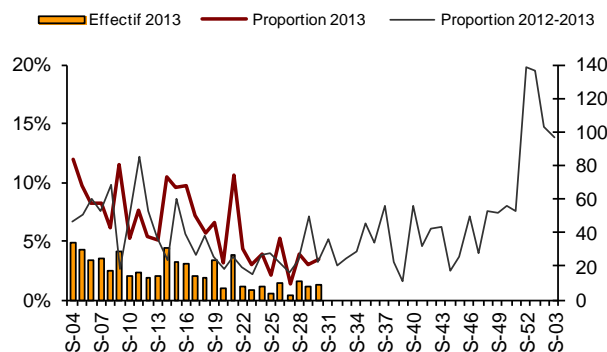


Evolution des passages aux urgences pour Gastro-entérites en Poitou-Charentes depuis six mois, tous âges confondus (Sources : InVS-Dcar/Oscour®)

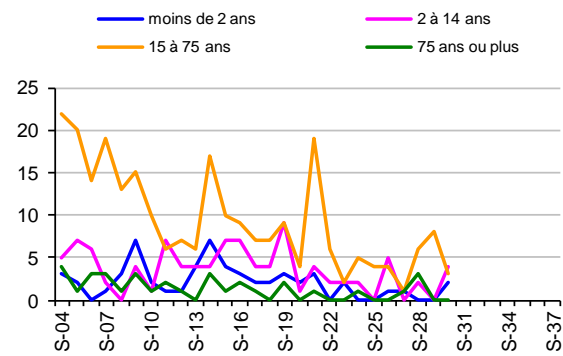


Evolution des passages aux urgences pour Gastro-entérites en Poitou-Charentes depuis six mois, par classes d'âge (Sources : InVS-Dcar/Oscour®)

SOS-Médecins 17



Evolution des diagnostics de Gastro-entérites posés par SOS-Médecins 17 depuis six mois, tous âges confondus (Sources : InVS-Dcar/SOS-Médecins)



Evolution des diagnostics de Gastro-entérites posés par SOS-Médecins 17 depuis six mois, par classes d'âge (Sources : InVS-Dcar/SOS-Médecins)

En Poitou-Charentes

En semaine 30-2013, la fréquentation pour asthme est stable aux urgences hospitalières et faible pour SOS-Médecins 17, à des niveaux supérieurs à ceux observés l'année précédente pour la même période.

Le nombre d'allergies a augmenté aux urgences hospitalières et est resté stable pour SOS-Médecins 17 par rapport à la semaine précédente. Les niveaux atteints étaient supérieurs à ceux observés l'année précédente pour la même période.

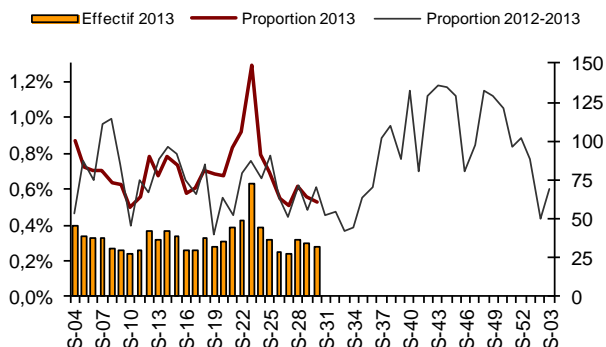
En France

La fréquentation pour asthme est stable dans toutes les classes d'âge aux urgences et pour SOS-Médecins, avec des effectifs en adéquation avec les années précédentes.

La fréquentation pour allergie est stable tous âges confondus aux urgences et pour SOS-Médecins même si l'on note une hausse chez les enfants de moins de 2 ans et les 5-14 ans. Les niveaux atteints sont supérieurs à ceux des deux années précédentes.

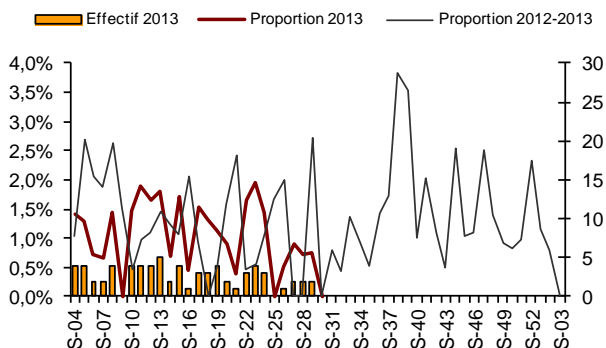
Asthme

Oscour



Evolution des passages aux urgences pour Asthme en Poitou-Charentes depuis six mois, tous âges confondus (Sources : InVS-Dcar/Oscour®)

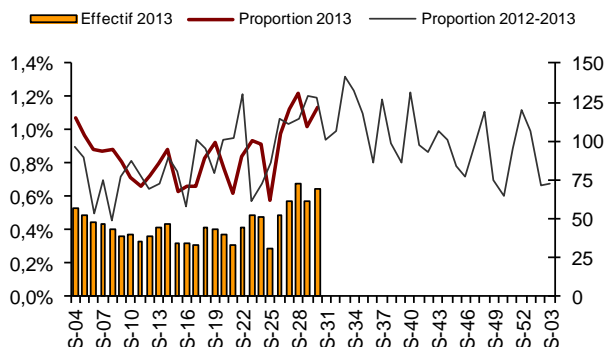
SOS-Médecins 17



Evolution des diagnostics d'Asthme posés par SOS-Médecins 17 depuis six mois, tous âges confondus (Sources : InVS-Dcar/SOS-Médecins)

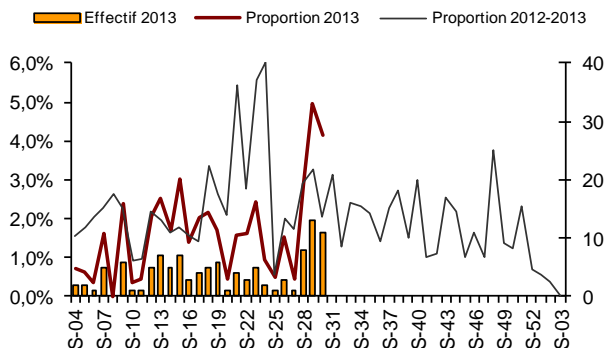
Allergies

Oscour



Evolution des passages aux urgences pour Allergies en Poitou-Charentes depuis six mois, tous âges confondus (Sources : InVS-Dcar/Oscour®)

SOS-Médecins 17



Evolution des diagnostics d'Allergies posés par SOS-Médecins 17 depuis six mois, tous âges confondus (Sources : InVS-Dcar/SOS-Médecins)

| Surveillance canicule |

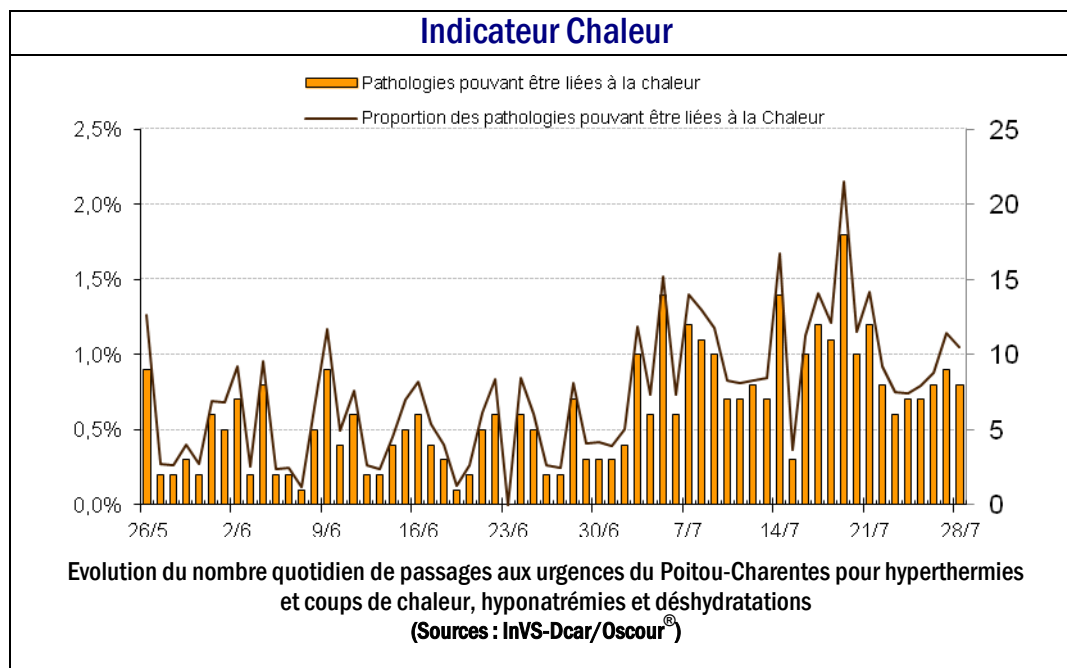
L'indicateur chaleur regroupe les passages aux urgences pour hyperthermies et coups de chaleur, déshydratations et hyponatrémies ; signes pouvant traduire les effets immédiats d'une forte chaleur sur l'organisme. Il forme avec la mortalité, les passages aux urgences et les recours à l'association SOS-Médecins 17 pour tous les âges, les moins de un an et les plus de 75 ans, les indicateurs de morbidité et de mortalité (IMM).

Les températures de J-1 à J+5 et indices biométéorologiques (IBM) sont présentés pour chaque département. Les IBM représentent la moyenne sur trois jours (J_0 à J_2) des températures minimales (IBMn) et maximales (IBMx). En cas de pic de chaleur, la morbidité et la mortalité (nombre de décès enregistrés dans les communes informatisées) sont particulièrement surveillées.

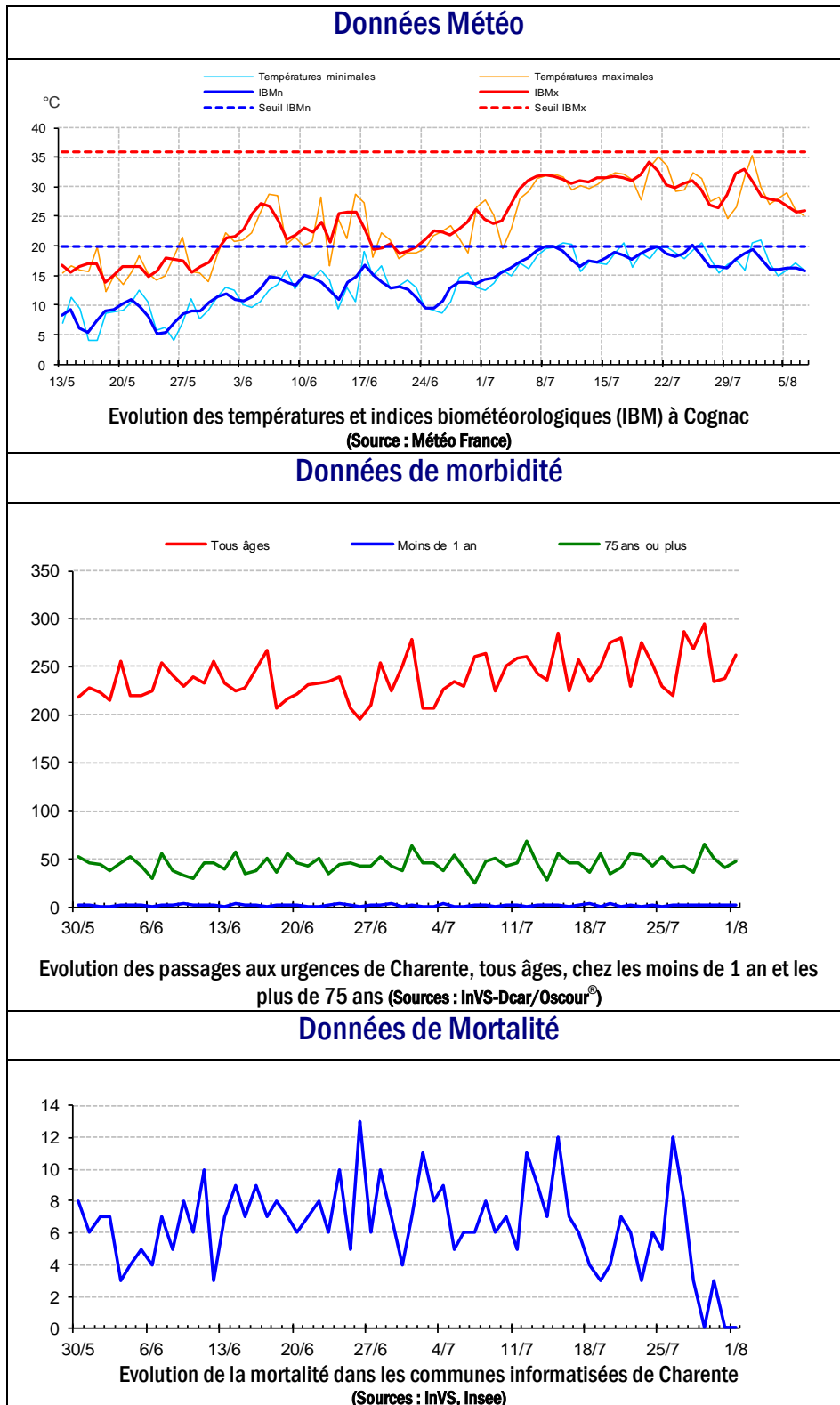
| Fréquentation des urgences liée à la chaleur |

En Poitou-Charentes

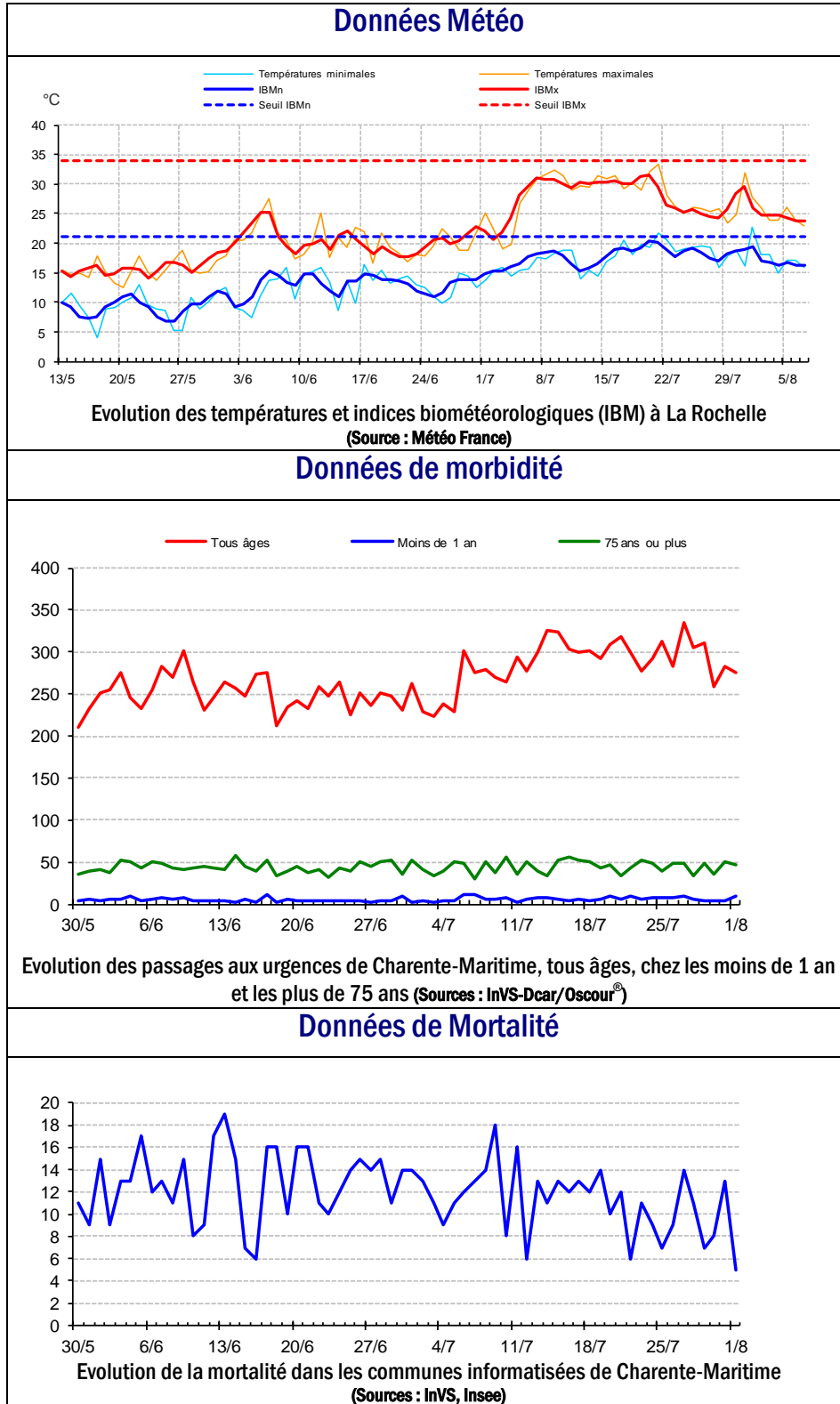
En semaine 31-2013, l'indicateur chaleur est stable par rapport aux semaines précédentes.



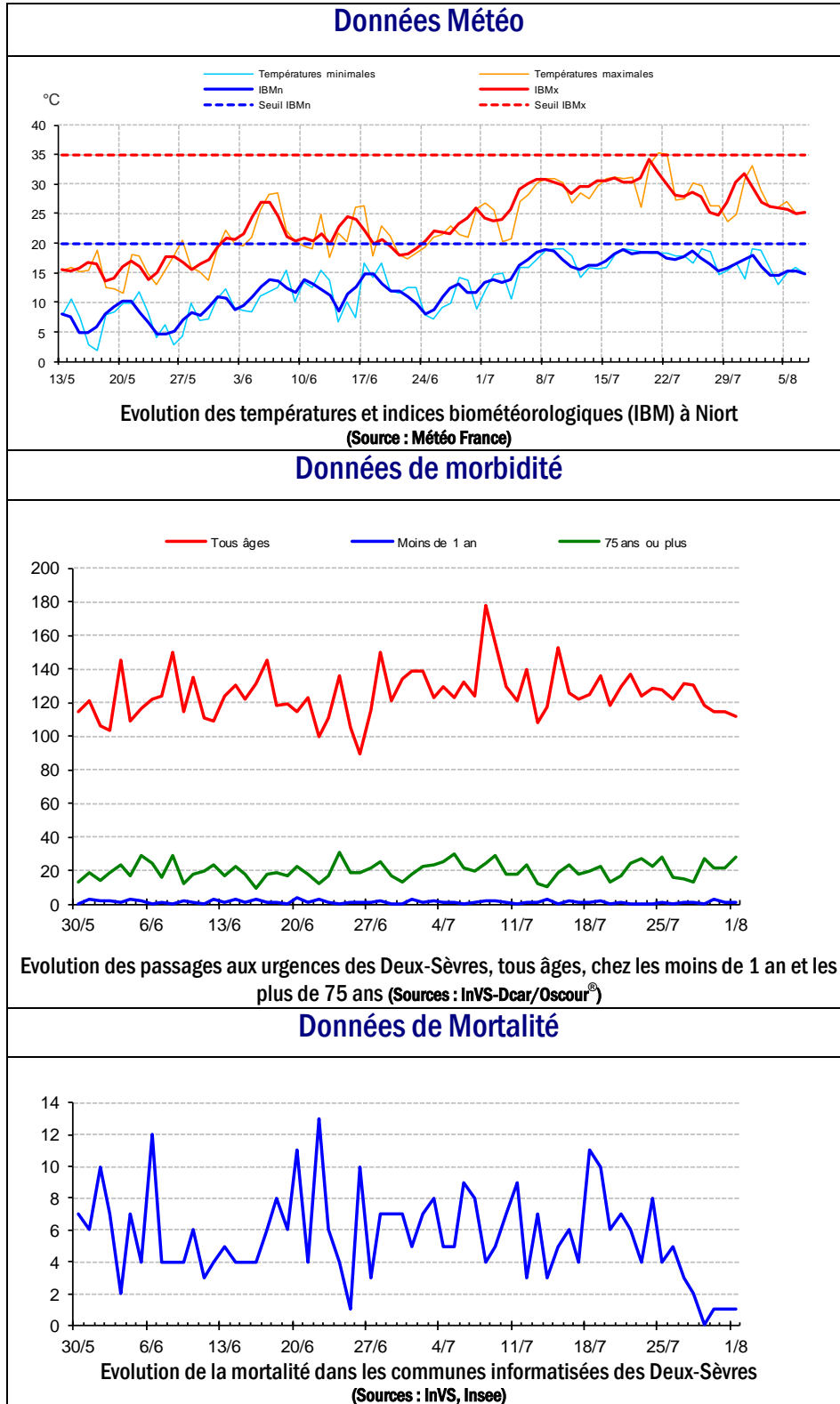
Il n'est pas prévu de dépassement des seuils d'IBM dans les prochains jours
 L'activité aux urgences hospitalières reste habituelle
 La mortalité est à un niveau faible.



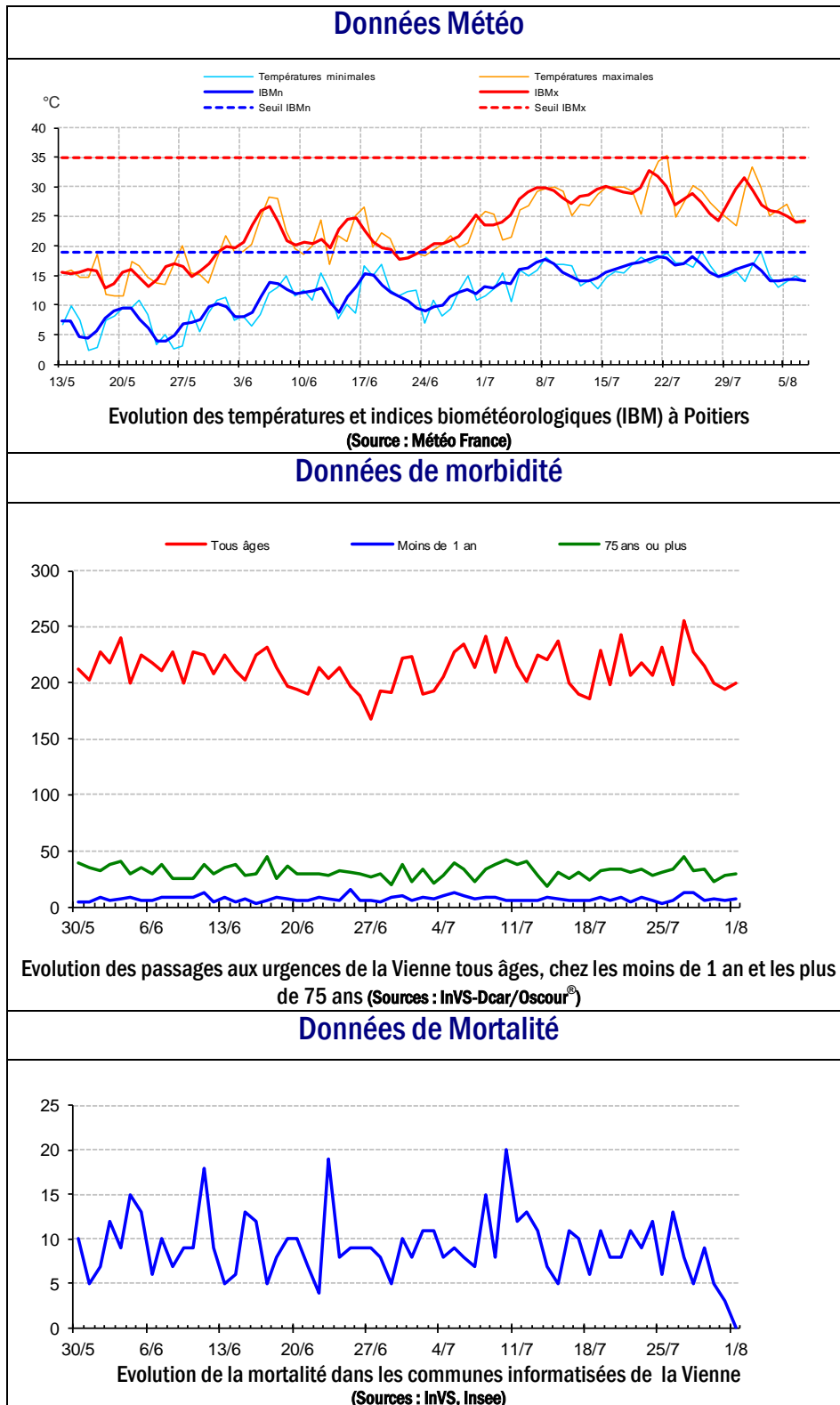
Il n'est pas prévu de dépassement des seuils d'IBM dans les prochains jours
 L'activité aux urgences hospitalières reste habituelle
 La mortalité reste à un niveau habituel.



Il n'est pas prévu de dépassement des seuils d'IBM dans les prochains jours
 L'activité aux urgences hospitalières reste habituelle
 La mortalité est à un niveau faible.



Il n'est pas prévu de dépassement des seuils d'IBM dans les prochains jours
 L'activité aux urgences hospitalières reste habituelle
 La mortalité est à un niveau faible.

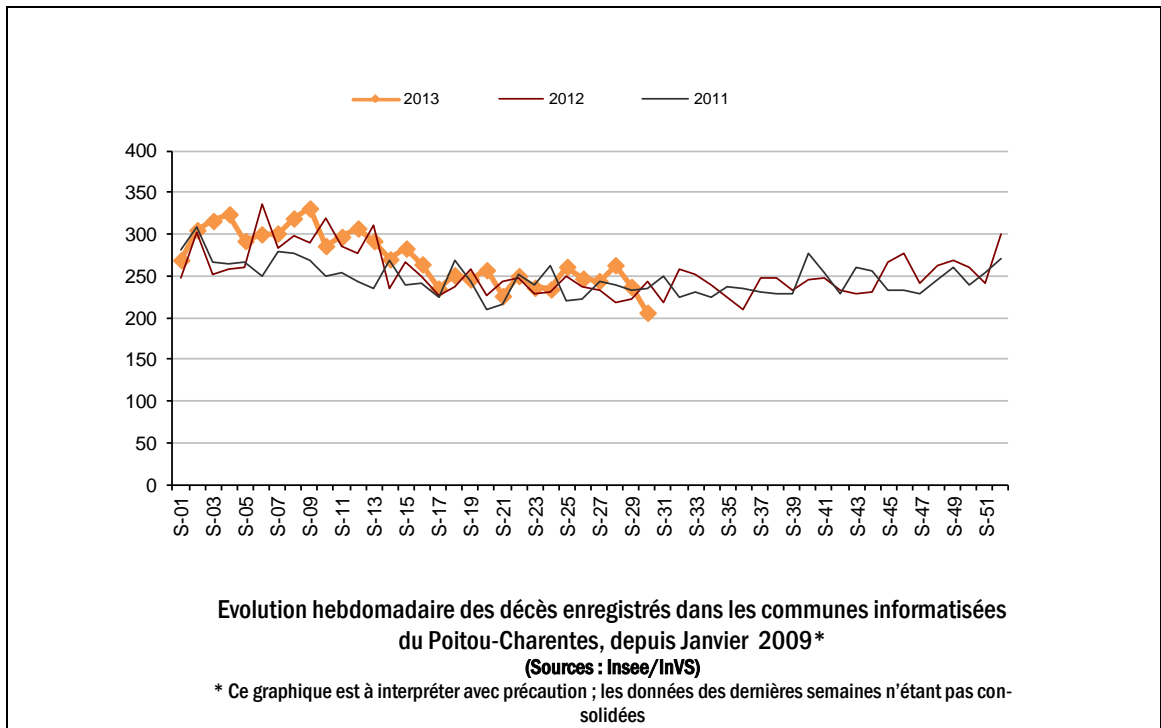


En Poitou-Charentes

En semaine 30-2013, la mortalité est en baisse pour la deuxième semaine consécutive par rapport à la semaine précédente (données non consolidées)

En France

La mortalité est en légère diminution par rapport aux semaines précédentes.



| Sources d'information |

• Organisation de la surveillance coordonnées des Urgences (Oscour®)

Quinze services d'urgences du Poitou-Charentes ont adhéré au réseau Oscour®

Etablissements du Poitou-Charentes participant au réseau Oscour®

Département	Etablissement	Date de début de transmission des données
Charente (16)	CH d'Angoulême	23/07/2008
	CH de Ruffec	22/01/2010
	CH de Barbezieux	02/03/2010
	CH de Confolens	10/08/2010
	CH de Cognac	21/10/2010
Charente-Maritime (17)	CH de Jonzac	02/07/2008
	CH de la Rochelle	21/01/2010
	CH de Saintes	05/02/2010
	CH de Rochefort*	10/10/2012
Deux-Sèvres (79)	CH Nord-Deux-Sèvres	10/08/2010
	CH de Niort*	02/11/2012
	Polyclinique Inkermann*	08/07/2013
Vienne (86)	CHU de Poitiers	21/01/2010
	CH de Loudun	22/03/2010
	CH de Montmorillon	19/06/2010
	CH de Châtelleraut*	07/03/2011

* Les services d'urgence de ces établissements ne sont pas inclus dans les analyses présentées dans ce bulletin.

• SOS-Médecins 17

Les données de SOS-Médecins 17 parviennent quotidiennement à l'InVS depuis le 28/08/2010.

• Services d'états-civils

Les communes de la région dont les états-civils sont informatisés transmettent à l'Insee, qui les remonte quotidiennement à l'InVS de façon automatisée, les données de mortalité. Ce dispositif permet à l'InVS d'assurer la surveillance de la mortalité en temps quasi réel. Il couvre actuellement 96 communes soit 40 % de la population régionale.

| Liens utiles |

Pour plus d'informations, vous pouvez consulter les sites suivants :

- le dossier thématique sur le site de l'InVS se rapportant à la surveillance à partir des intervenants de l'urgence : <http://www.invs.sante.fr/fr/Dossiers-thematiques/Veille-et-alerte/Surveillance-syndromique-SurSaUD-R>

- les Points épidémiologiques hebdomadaires précédents produits par la Cire :

[http://www.invs.sante.fr/fr/Actualites/Points-epidemiologiques/\(node_id\)/4639\(aa_localisation\)/Poitou-Charentes](http://www.invs.sante.fr/fr/Actualites/Points-epidemiologiques/(node_id)/4639(aa_localisation)/Poitou-Charentes)

- le dossier thématique "Veille sanitaire La Cire" sur le site de l'Agence régionale de santé du Poitou-Charentes : <http://www.ars.poitou-charentes.sante.fr/Rapports-et-publications-Vei.91100.0.html>

| Remerciements |

Aux équipes des services d'urgences participant au réseau Oscour®, aux médecins de l'association SOS-Médecins 17, aux services d'état-civil ainsi qu'à l'ensemble des professionnels de santé participant à la surveillance.

Si vous souhaitez être destinataire du Point Epidémiologique réalisé par la Cire, merci de nous en informer par email : ars-limousin-pch-cire@ars.sante.fr ou par téléphone au 05 49 42 31 87

Directeur de la publication : Dr Françoise Weber, Directrice générale de l'InVS

Diffusion : Cire Limousin Poitou-Charentes,

4 rue Micheline Ostermeyer, 86021 Poitiers cedex

Tél. : 05 49 42 31 87 - Fax : 05 49 42 31 54 – Email : ars-limousin-pch-cire@ars.sante.fr
<http://www.invs.sante.fr>

Nos partenaires



- Les centres hospitaliers : Angoulême, Barbezieux, Châtelleraut, Cognac, Confolens, Jonzac, Loudun, La Rochelle, Montmorillon, Nord-Deux-Sèvres (Parthenay, Thouars, Bressuire), Poitiers, Ruffec, Saintes.
- L'association SOS-Médecins 17
- Les états-civils
- L'ARS du Poitou-Charentes