

Surveillance sanitaire – Région Poitou-Charentes

## Point épidémiologique hebdomadaire n° 142

Point au 11 octobre 2013

Semaine 40 (du 30 septembre au 6 octobre 2013)

### | Tendances |

**Volume globale d'activité** : Stable aux urgences hospitalières et en baisse pour SOS-Médecins 17

**Gastro-entérites** : Activité en baisse

**Grippe et syndromes grippaux** : Activité faible

**Bronchiolite** : Activité faible

**Asthme** : Activité en baisse aux urgences hospitalières et faible pour SOS-Médecins 17

**Hypothermie** : 1 cas aux urgences

**Intoxication au CO** : 5 cas aux urgences

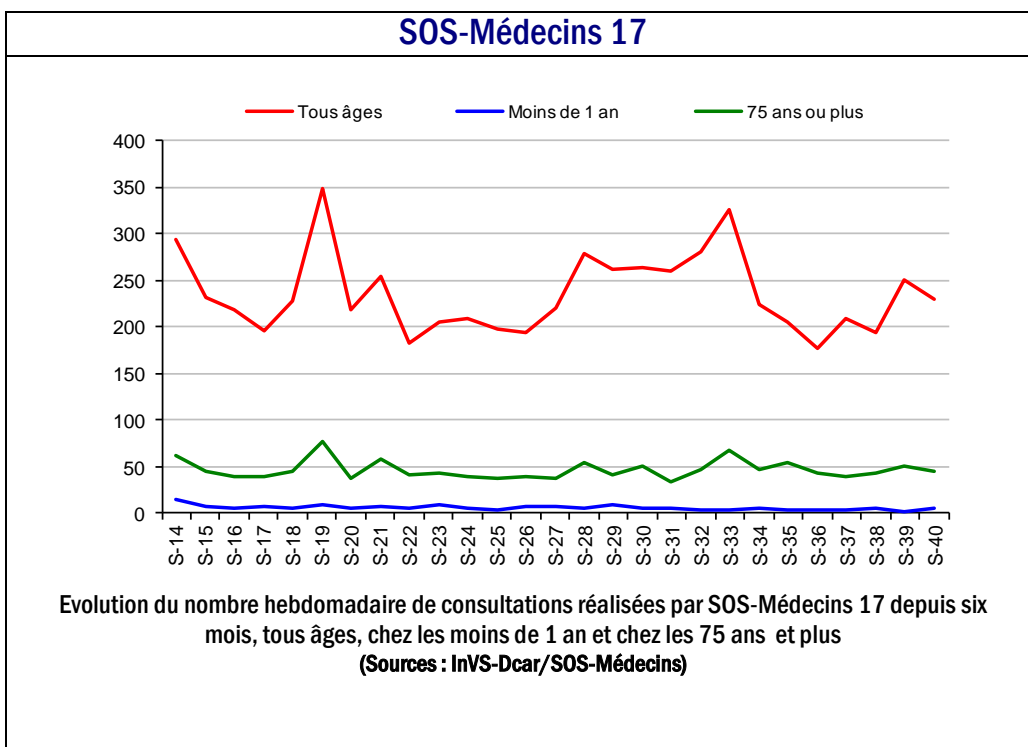
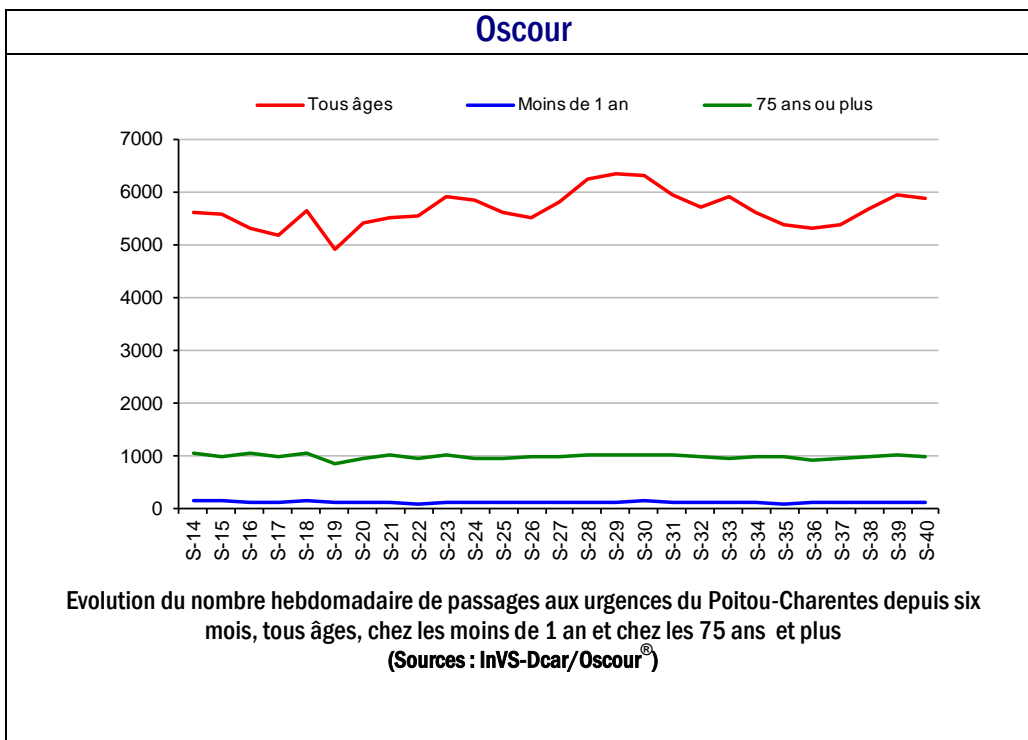
**Mortalité** : En baisse

**Urgences hospitalières**

En semaine 40-2013, l'activité globale était stable par rapport à la semaine précédente (- 0,9 %).

**SOS-Médecins 17**

En semaine 40-2013, le volume global d'activité était en baisse par rapport à la semaine précédente (- 7,6 %).



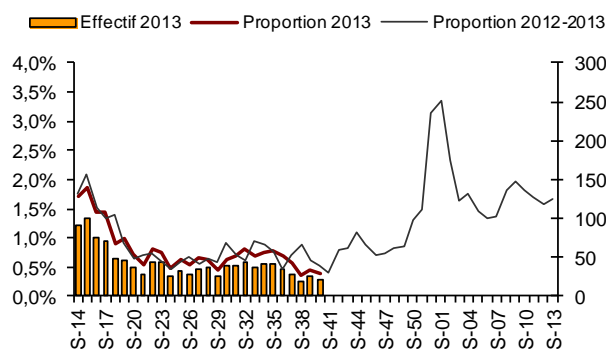
**En Poitou-Charentes**

En semaine 40-2013, la fréquentation pour gastro-entérite était en baisse aux urgences hospitalières et pour SOS-Médecins 17 par rapport à la semaine précédente. Les niveaux atteints étaient inférieurs à ceux observés l'année précédente pour la même période. Aucun foyer de gastro-entérites aiguës (GEA) en établissements accueillant des personnes âgées n'a été signalé depuis mai 2013.

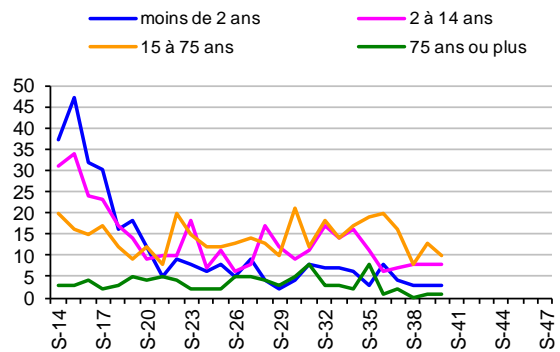
**En France**

L'indicateur de gastro-entérite est stable aux urgences pour toutes les classes d'âge et en légère augmentation pour SOS-Médecins, principalement chez les 5-14 ans et 15-74 ans. Les niveaux atteints étaient légèrement inférieurs à 2012 et supérieurs à 2011.

**Oscour**

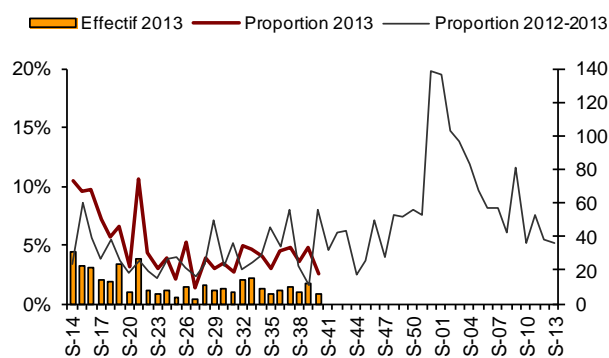


Evolution des passages aux urgences pour Gastro-entérites en Poitou-Charentes depuis six mois, tous âges confondus (Sources : InVS-Dcar/Oscour®)

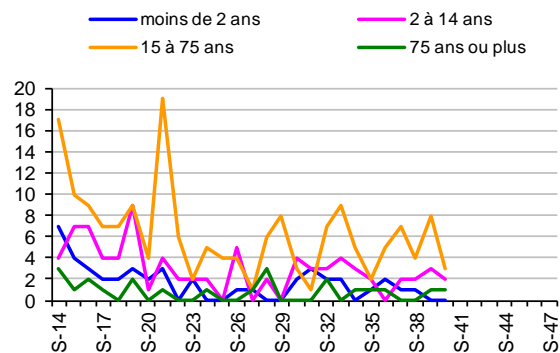


Evolution des passages aux urgences pour Gastro-entérites en Poitou-Charentes depuis six mois, par classes d'âge (Sources : InVS-Dcar/Oscour®)

**SOS-Médecins 17**



Evolution des diagnostics de Gastro-entérites posés par SOS-Médecins 17 depuis six mois, tous âges confondus (Sources : InVS-Dcar/SOS-Médecins)



Evolution des diagnostics de Gastro-entérites posés par SOS-Médecins 17 depuis six mois, par classes d'âge (Sources : InVS-Dcar/SOS-Médecins)

**En Poitou-Charentes**

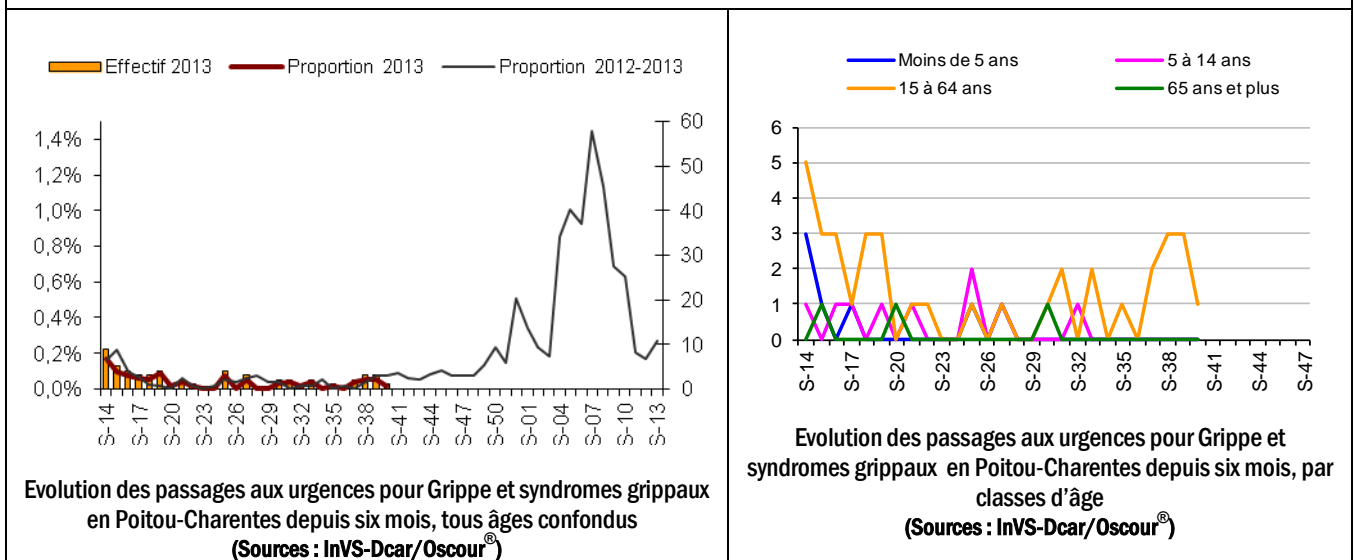
En semaine 40-2013, la fréquentation pour grippe était faible aux urgences hospitalières et pour SOS-Médecins 17 par rapport à la semaine précédente. Les niveaux atteints étaient inférieurs aux urgences hospitalières et supérieurs pour SOS-Médecins 17, à ceux observés l'année précédente pour la même période. Le taux d'incidence des consultations pour syndromes grippaux à partir des données du Réseau Unifié (données conjointes du réseau des Grog et Sentinelles) est de 139/100 000 [Intervalle de confiance à 95%: 61-217].

Aucune hospitalisation pour grippe n'a été enregistrée aux urgences. Un foyer d'infections respiratoires aiguës (IRA) en établissements accueillant des personnes âgées a été signalé.

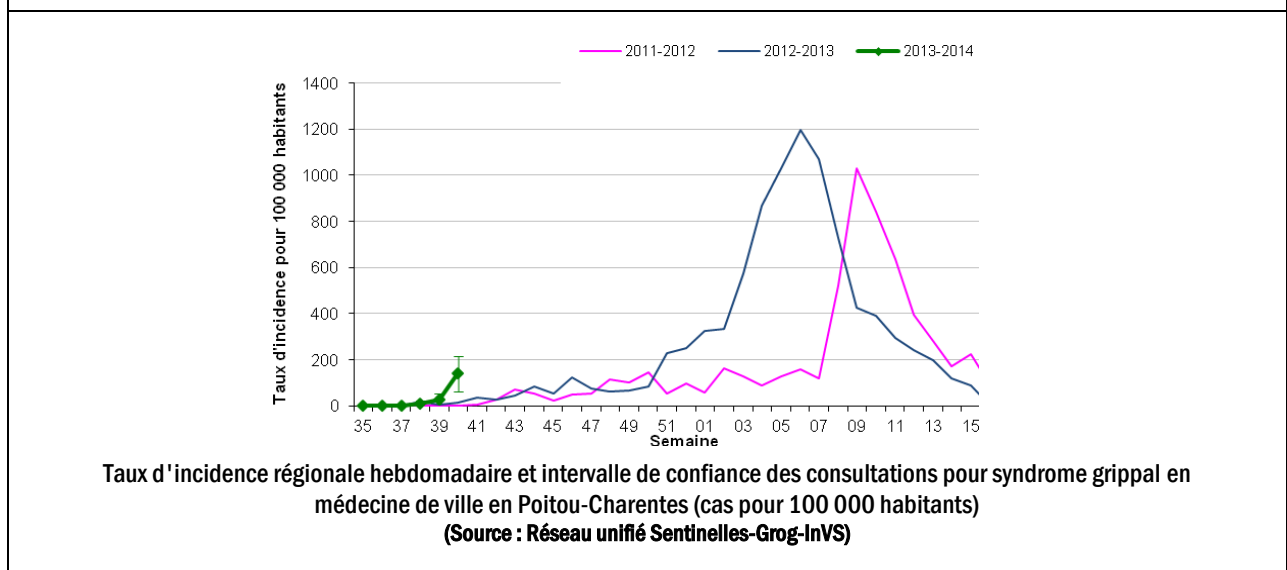
**En France**

L'indicateur de grippe et syndromes grippaux est stable aux urgences pour toutes les classes d'âge, à un niveau attendu pour cette période de l'année. Pour SOS-Médecins, il est en augmentation, à un niveau attendu pour la saison. En semaine 40-2013 (du 1er au 6 octobre 2013), le taux d'incidence des consultations pour syndromes grippaux à partir des données du Réseau Unifié (données conjointes du réseau des Grog et Sentinelles) est de 45/100 000 [Intervalle de confiance à 95%: 36-54].

**Oscour**



**Réseau unifié**

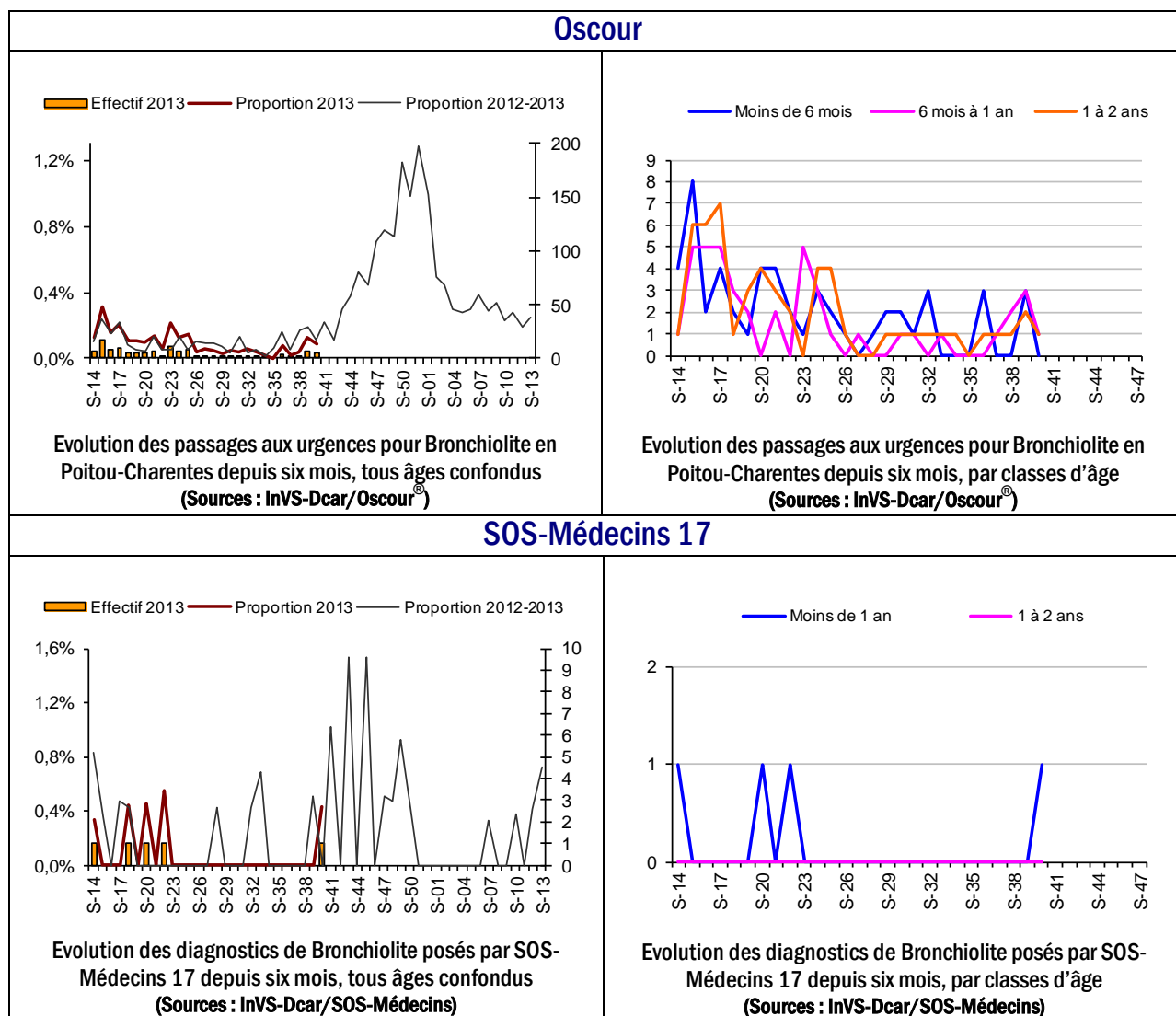


**En Poitou-Charentes**

En semaine 40-2013, la fréquentation pour bronchiolite était faible aux urgences hospitalières et pour SOS-Médecins 17, à un niveau supérieur à celui observé l'année précédente pour la même période.

**En France**

Chez les moins de 2 ans, les diagnostics de bronchiolite sont stables aux urgences et pour SOS-Médecins, à un niveau comparable à 2012 et 2011.



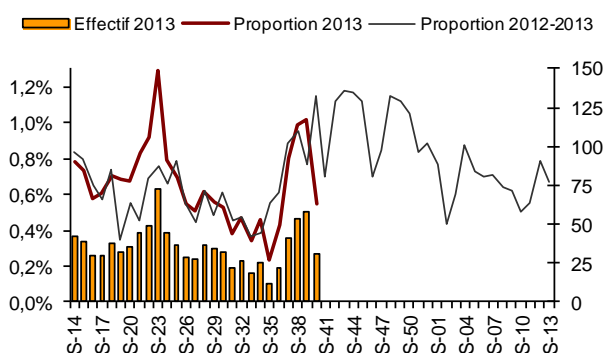
**En Poitou-Charentes**

En semaine 40-2013, la fréquentation pour asthme était en baisse aux urgences hospitalières et faible pour SOS-Médecins 17, à des niveaux inférieurs à ceux observés l'année précédente pour la même période.

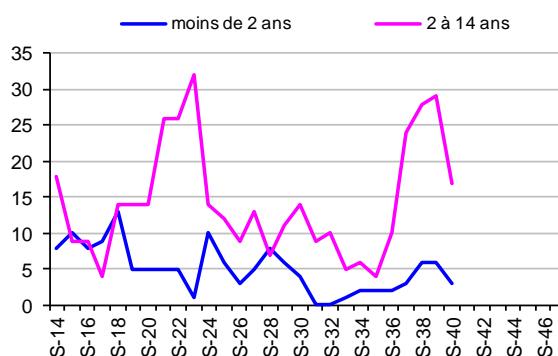
**En France**

L'indicateur d'asthme continue de baisser aux urgences et pour SOS-Médecins, pour des effectifs comparables à 2012 et 2011 pour la même période.

**Oscour**

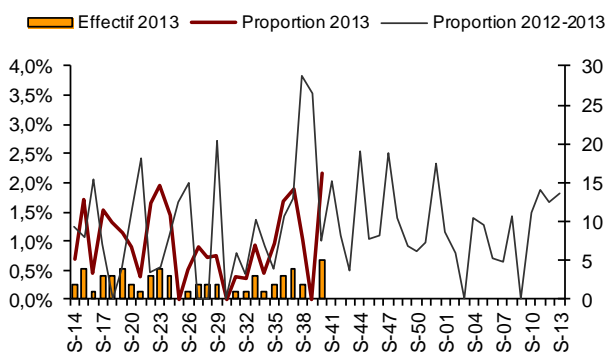


Evolution des passages aux urgences pour Asthme en Poitou-Charentes depuis six mois, tous âges confondus (Sources : InVS-Dcar/Oscour®)

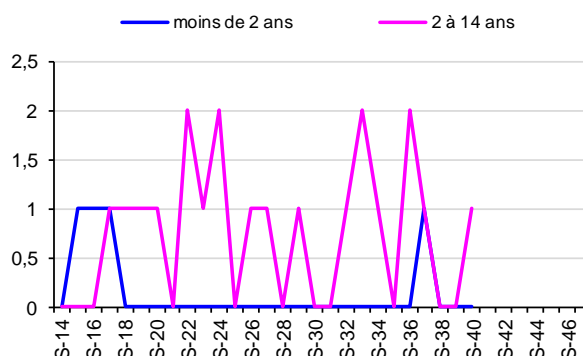


Evolution des passages aux urgences du Poitou-Charentes pour Asthme depuis six mois, par classes d'âge (Sources : InVS-Dcar/Oscour®)

**SOS-Médecins 17**



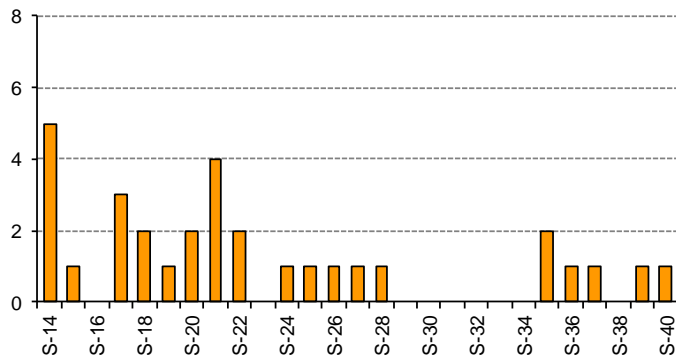
Evolution des diagnostics d'Asthme posés par SOS-Médecins 17 depuis six mois, tous âges confondus (Sources : InVS-Dcar/SOS-Médecins)



Evolution des diagnostics d'Asthme posés par SOS-Médecins 17 depuis six mois, par classes d'âge (Sources : InVS-Dcar/Oscour®)

## | Hypothermies |

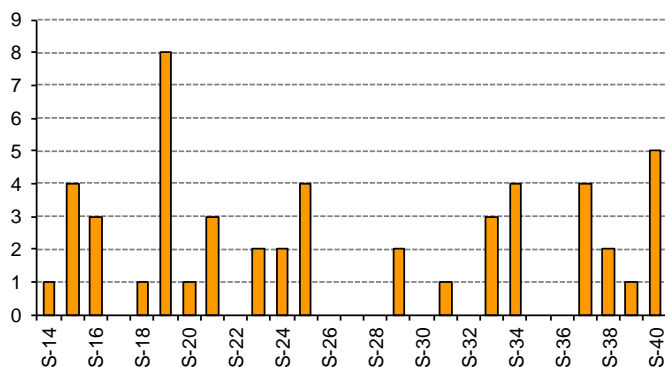
En semaine 40-2013, 1 passage pour hypothermie a été enregistré aux urgences hospitalières.



Evolution hebdomadaire des passages aux urgences pour Hypothermie en Poitou-Charentes.  
(Sources : InVS-Dcar/Oscour®)

## | Intoxication au monoxyde de carbone |

En semaine 40-2013, 5 passages pour intoxication au CO ont été enregistrés aux urgences hospitalières.



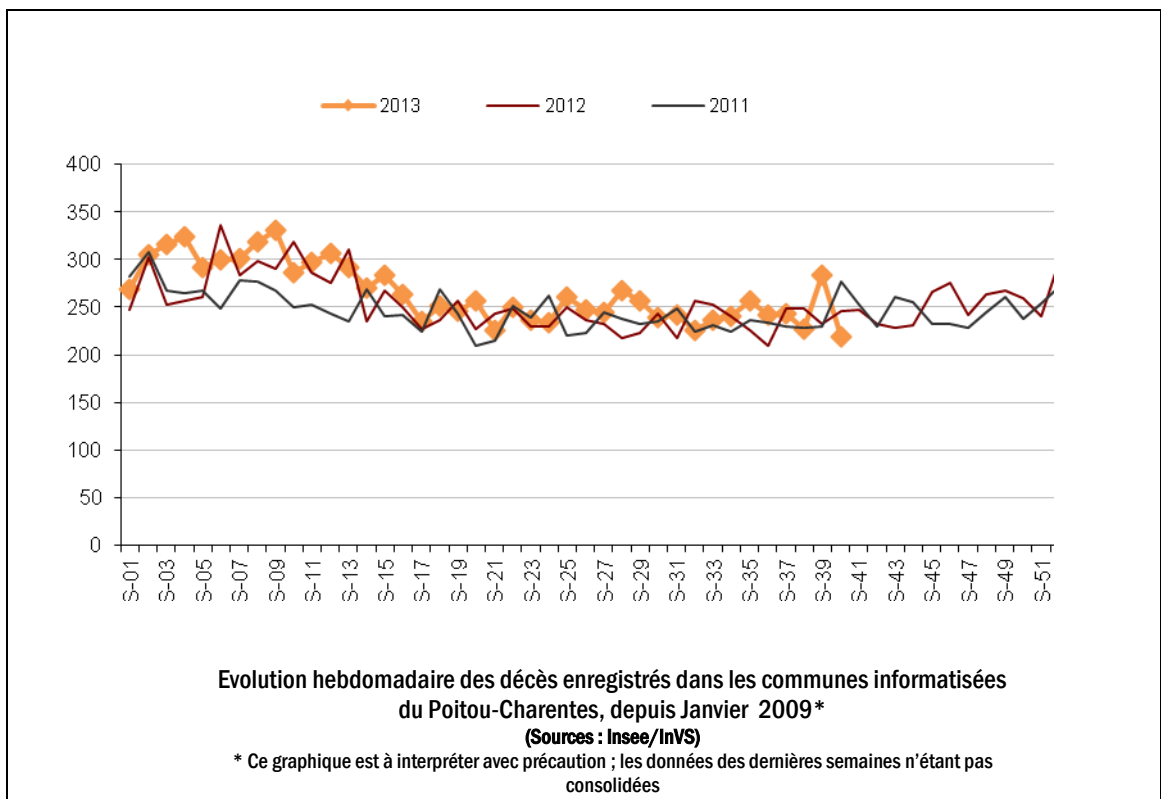
Evolution hebdomadaire des passages aux urgences pour intoxication au monoxyde de carbone en Poitou-Charentes.  
(Sources : InVS-Dcar/Oscour®)

**En Poitou-Charentes**

En semaine 40-2013, la mortalité était en baisse par rapport à la semaine précédente (données non consolidées)

**En France**

La mortalité est en légère progression, tous âges confondus, à un niveau habituel à ceux des années précédentes.



## | Sources d'information |

### • Organisation de la surveillance coordonnées des Urgences (Oscour®)

Quinze services d'urgences du Poitou-Charentes ont adhéré au réseau Oscour®

#### Etablissements du Poitou-Charentes participant au réseau Oscour®

Département	Etablissement	Date de début de transmission des données
Charente (16)	CH d'Angoulême	23/07/2008
	CH de Ruffec	22/01/2010
	CH de Barbezieux	02/03/2010
	CH de Confolens	10/08/2010
	CH de Cognac	21/10/2010
Charente-Maritime (17)	CH de Jonzac	02/07/2008
	CH de la Rochelle	21/01/2010
	CH de Saintes	05/02/2010
	CH de Rochefort*	10/10/2012
Deux-Sèvres (79)	CH Nord-Deux-Sèvres	10/08/2010
	CH de Niort*	02/11/2012
	Polyclinique Inkermann*	08/07/2013
Vienne (86)	CHU de Poitiers	21/01/2010
	CH de Loudun	22/03/2010
	CH de Montmorillon	19/06/2010
	CH de Châtelleraut*	07/03/2011

\* Les services d'urgence de ces établissements ne sont pas inclus dans les analyses présentées dans ce bulletin.

### • SOS-Médecins 17

Les données de SOS-Médecins 17 parviennent quotidiennement à l'InVS depuis le 28/08/2010.

### • Services d'états-civils

Les communes de la région dont les états-civils sont informatisés transmettent à l'Insee, qui les remonte quotidiennement à l'InVS de façon automatisée, les données de mortalité. Ce dispositif permet à l'InVS d'assurer la surveillance de la mortalité en temps quasi réel. Il couvre actuellement 96 communes soit 40 % de la population régionale.

## | Liens utiles |

Pour plus d'informations, vous pouvez consulter les sites suivants :

- le dossier thématique sur le site de l'InVS se rapportant à la surveillance à partir des intervenants de l'urgence : <http://www.invs.sante.fr/fr/Dossiers-thematiques/Veille-et-alerte/Surveillance-syndromique-SurSaUD-R>

- les Points épidémiologiques hebdomadaires précédents produits par la Cire :

[http://www.invs.sante.fr/fr/Actualites/Points-epidemiologiques/\(node\\_id\)/4639\(aa\\_localisation\)/Poitou-Charentes](http://www.invs.sante.fr/fr/Actualites/Points-epidemiologiques/(node_id)/4639(aa_localisation)/Poitou-Charentes)

- le dossier thématique "Veille sanitaire La Cire" sur le site de l'Agence régionale de santé du Poitou-Charentes : <http://www.ars.poitou-charentes.sante.fr/Rapports-et-publications-Vei.91100.0.html>

## | Remerciements |

Aux équipes des services d'urgences participant au réseau Oscour®, aux médecins de l'association SOS-Médecins 17, aux services d'état-civil ainsi qu'à l'ensemble des professionnels de santé participant à la surveillance.

Si vous souhaitez être destinataire du Point Epidémiologique réalisé par la Cire, merci de nous en informer par email : [ars-limousin-pch-cire@ars.sante.fr](mailto:ars-limousin-pch-cire@ars.sante.fr) ou par téléphone au 05 49 42 31 87

**Directeur de la publication** : Dr Françoise Weber, Directrice générale de l'InVS

**Diffusion** : Cire Limousin Poitou-Charentes,

4 rue Micheline Ostermeyer, 86021 Poitiers cedex

Tél. : 05 49 42 31 87 - Fax : 05 49 42 31 54 – Email : [ars-limousin-pch-cire@ars.sante.fr](mailto:ars-limousin-pch-cire@ars.sante.fr)

<http://www.invs.sante.fr>

Le point épidémiologique hebdo

## Nos partenaires



- Les centres hospitaliers : Angoulême, Barbezieux, Châtelleraut, Cognac, Confolens, Jonzac, Loudun, La Rochelle, Montmorillon, Nord-Deux-Sèvres (Parthenay, Thouars, Bressuire), Poitiers, Ruffec, Saintes.

- L'association SOS-Médecins 17

- Les états-civils

- L'ARS du Poitou-Charentes