

Surveillance sanitaire – Région Limousin

Point épidémiologique hebdomadaire n° 141

Point au 4 octobre 2013

Semaine 39 (du 23 au 29 septembre 2013)

| A la Une |

Reprise de la surveillance hivernale

A l'approche de l'hiver, l'InVS reprend la surveillance épidémiologique hivernale, période marquée par plusieurs phénomènes épidémiques (grippe, bronchiolite et gastro-entérites aiguës).

Ce numéro du point épidémiologique voit ainsi l'intégration des indicateurs en rapport avec ces affections : nombre de passages aux urgences et consultations SOS Médecins pour grippe et syndromes grippaux, hypothermies et bronchiolite et taux d'incidence des consultations grippales, estimé par le réseau unifié de grippe (InVS, réseau des Grog et Sentinelles).

Les cas graves de grippe, feront à nouveau l'objet d'une surveillance spécifique cet hiver. La surveillance des infections respiratoires aiguës et de gastro-entérites aiguës en collectivité de personnes âgées se poursuit avec une vigilance particulière au cours de l'hiver.

En France, ces épidémies hivernales n'ont pas encore débuté. La grippe est très peu active. Un cas sporadique de grippe de type A a été détecté par un médecin vigie GROG. Les autres virus respiratoires sont plus actifs ; comme souvent en septembre-octobre, les rhinovirus (responsables du rhume) sont les virus respiratoires les plus actifs actuellement.

| Tendances |

Volume globale d'activité d'urgence : en hausse

Gastro-entérites : activité stable

Grippe et syndromes grippaux : activité faible

Bronchiolite : activité faible et stable

Asthme : activité en baisse

Hypothermie : aucun passage aux urgences

Intoxication au CO : aucun passage aux urgences

Mortalité : stable

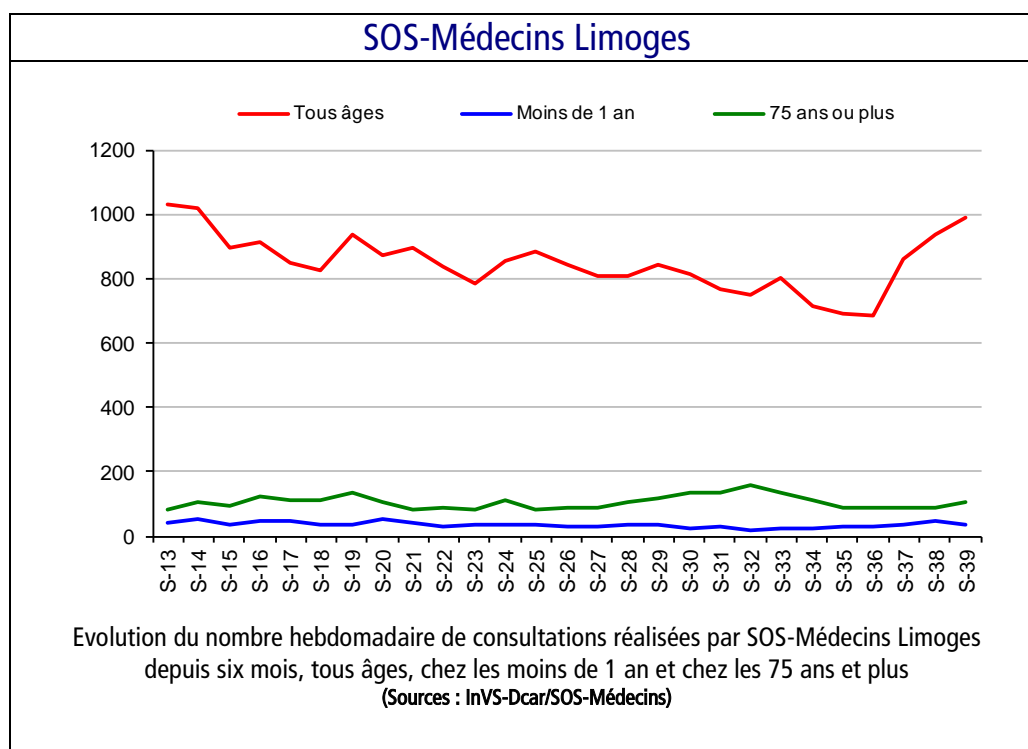
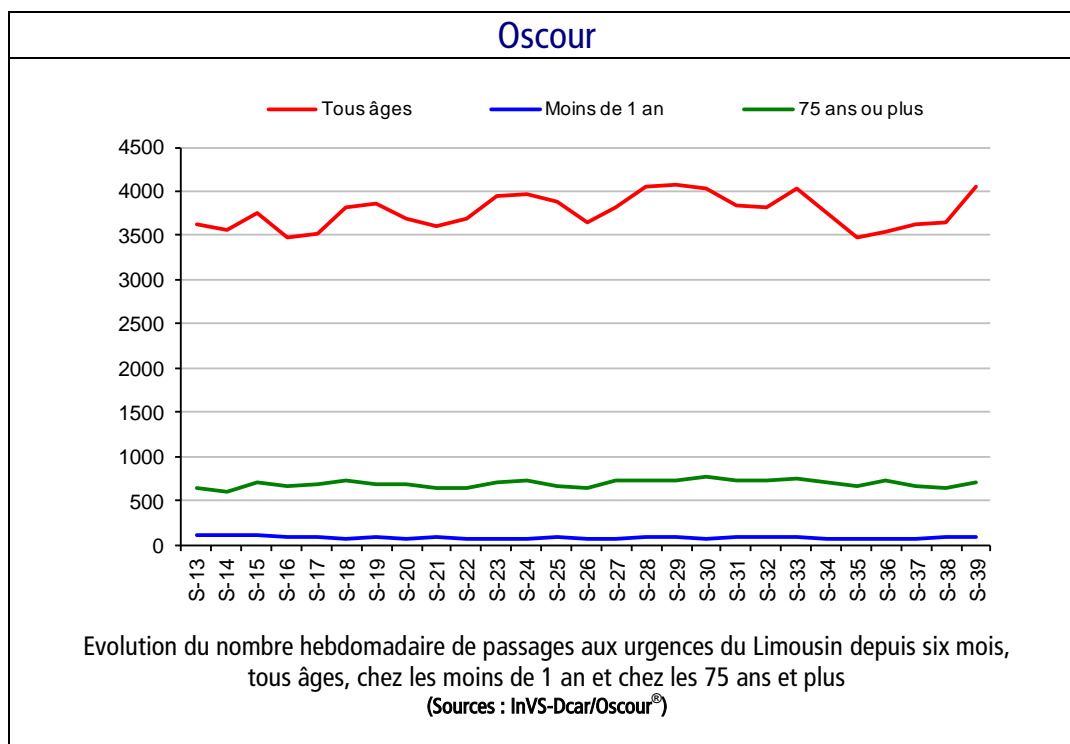
| Evolution globale de l'activité en région |

Urgences hospitalières

En semaine 39-2013, l'activité globale était en hausse par rapport à la semaine précédente (+ 11,3 %).

SOS-Médecins Limoges

En semaine 39-2013, le volume global d'activité était hausse par rapport à la semaine précédente (+5,1 %).



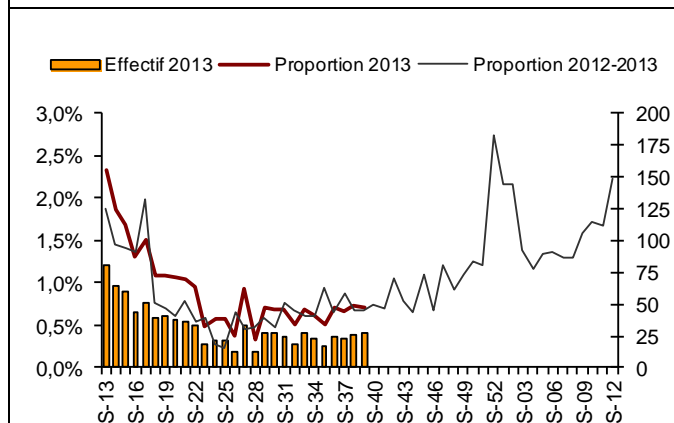
En Limousin

En semaine 39-2013, la fréquentation pour gastro-entérite était stable aux urgences hospitalières et pour SOS Médecins Limoges par rapport à la semaine précédente. Les niveaux atteints étaient comparables aux urgences hospitalières et inférieurs pour SOS Médecins Limoges, à ceux observés l'année précédente pour la même période. Aucun foyer de gastro-entérites aiguës (GEA) en établissements accueillant des personnes âgées n'a été signalé depuis mai 2013.

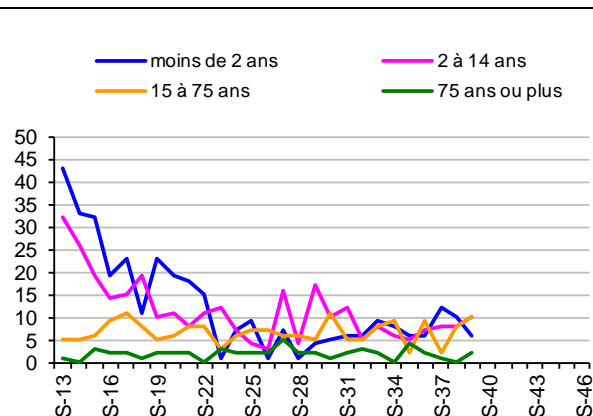
En France

Les passages aux urgences pour gastroentérite sont stables ou en baisse dans toutes les classes d'âge, avec des effectifs proches des années antérieures. Pour SOS Médecins, l'indicateur de gastro-entérite est stable tous âges confondus, pour des effectifs supérieurs à 2011 et comparables à 2012.

Oscour

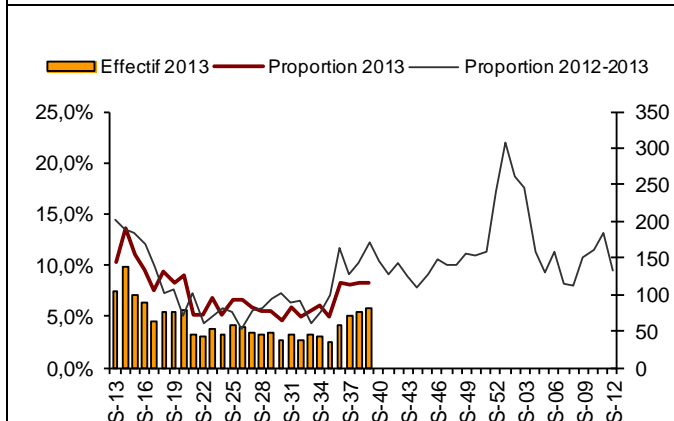


Evolution des passages aux urgences du Limousin pour Gastro-entérites depuis six mois, tous âges confondus (Sources : InVS-Dcar/Oscour®)

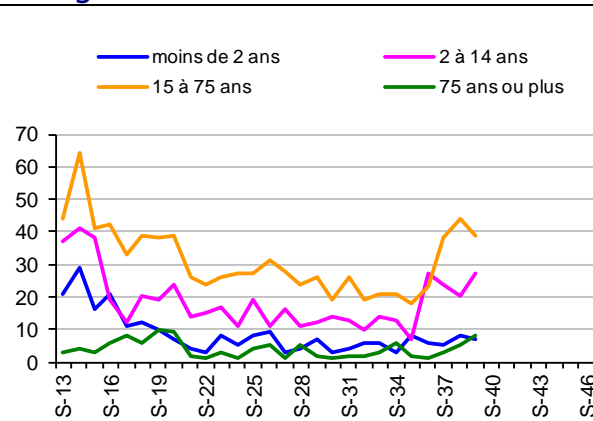


Evolution des passages aux urgences du Limousin pour Gastro-entérites depuis six mois, par classes d'âge (Sources : InVS-Dcar/Oscour®)

SOS-Médecins Limoges



Evolution des diagnostics de Gastro-entérites posés par SOS-Médecins Limoges depuis six mois, tous âges confondus (Sources : InVS-Dcar/SOS-Médecins)



Evolution des diagnostics de Gastro-entérites posés par SOS-Médecins Limoges depuis six mois, par classes d'âge (Sources : InVS-Dcar/SOS-Médecins)

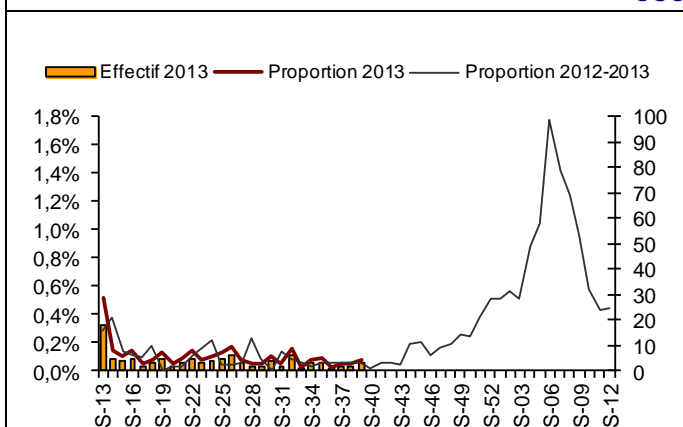
En Limousin

En semaine 39-2013, le nombre de passages pour grippe était stable aux urgences hospitalière et pour SOS Médecins Limoges. Les niveaux atteints étaient bas et similaires à ceux observés l'année précédente pour la même période. Aucune hospitalisation pour grippe n'a été enregistrée aux urgences en semaine 39-2013. Aucun foyer d'infections respiratoires aiguës (IRA) en établissements accueillant des personnes âgées n'a été signalé depuis avril 2013.

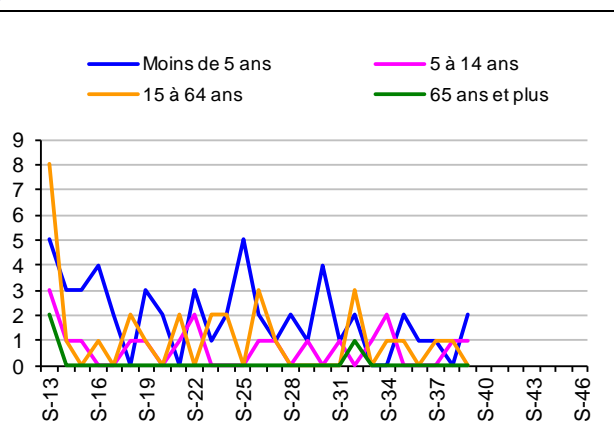
En France

La fréquentation des urgences pour grippe/syndrome grippal croit chez les enfants de 2 à 14 ans et chez les adultes, tout en restant à un niveau bas et très proche des deux dernières années. Pour SOS Médecins, l'indicateur de grippe est stable, à un niveau bas comparable à 2011 et 2012. Une augmentation du nombre de cas chez les moins de 15 ans est toutefois observée.

Oscour

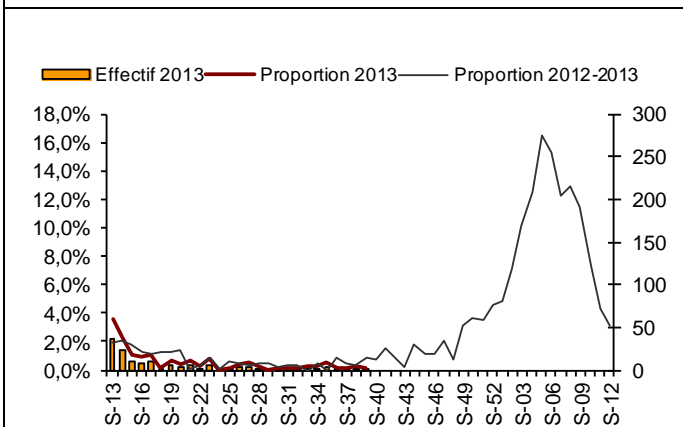


Evolution des passages aux urgences du Limousin pour Grippe et syndromes grippaux depuis six mois, tous âges confondus
(Sources : InVS-Dcar/Oscour®)

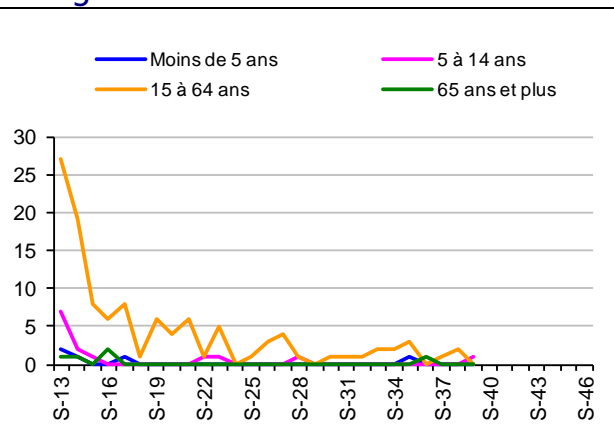


Evolution des passages aux urgences du Limousin pour Grippe et syndromes grippaux depuis six mois, par classes d'âge
(Sources : InVS-Dcar/Oscour®)

SOS-Médecins Limoges



Evolution des diagnostics de Grippe et syndromes grippaux posés par SOS-Médecins Limoges depuis six mois, tous âges confondus
(Sources : InVS-Dcar/SOS-Médecins)



Evolution des diagnostics de Grippe et syndromes grippaux posés par SOS-Médecins Limoges depuis six mois, par classes d'âge
(Sources : InVS-Dcar/SOS-Médecins)

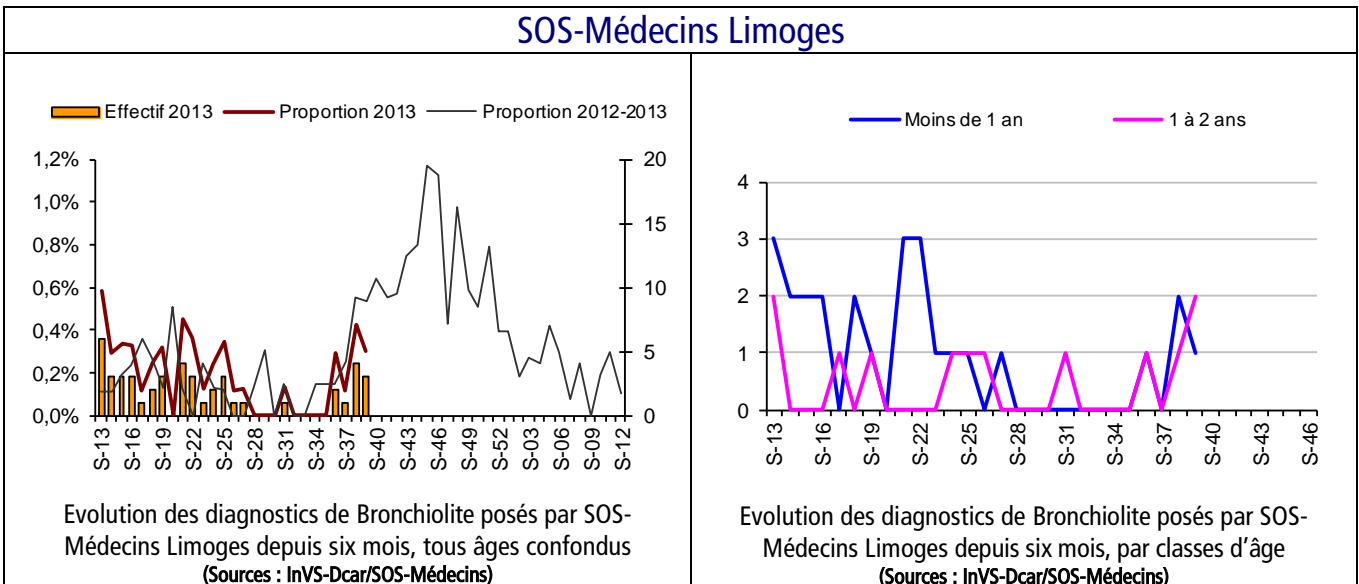
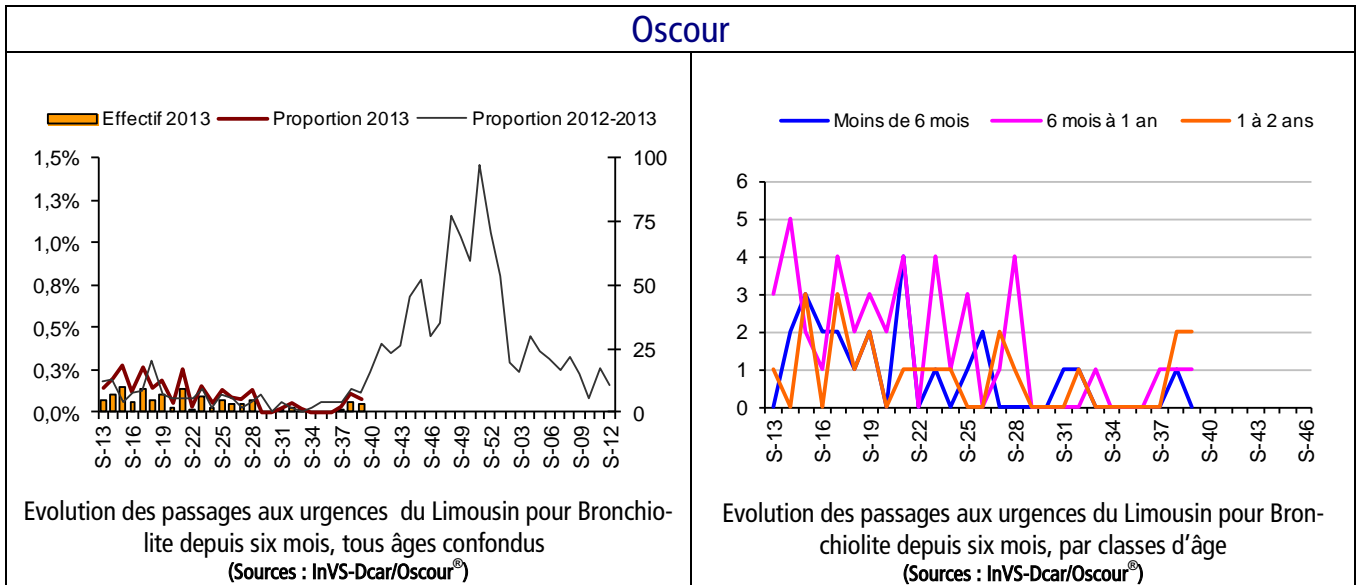
* Signalement fait à la CVAGS (ARS) et saisis dans l'application de l'Institut de veille sanitaire (VoozEhpad)

En Limousin

En semaine 39-2013, le nombre de cas de bronchiolite était stable aux urgences, à un niveau comparable à celui observé l'année précédente à la même période. Pour SOS Médecins Limoges, le nombre de cas de bronchiolite était stable, à un niveau inférieur à l'année précédente à la même période.

En France

Le nombre de passages aux urgences pour bronchiolite chez les enfants de moins de 2 ans poursuit sa tendance à la hausse, avec une dynamique temporelle qui reste très proche des deux saisons précédentes. Après une légère augmentation du nombre de cas de bronchiolite sur la fin septembre à SOS Médecins, cet indicateur s'est stabilisé sur la semaine écoulée.



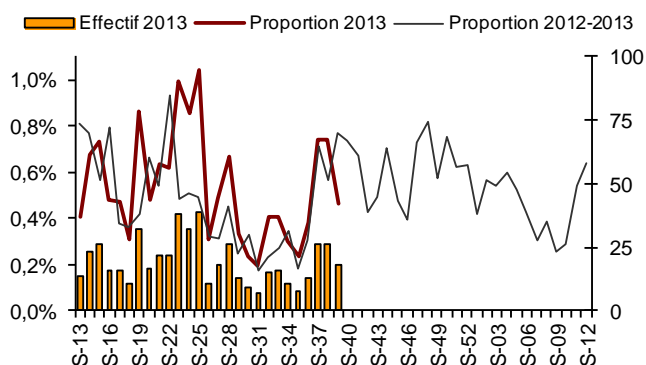
En Limousin

En semaine 39-2013, la fréquentation pour asthme était en baisse aux urgences hospitalières et pour SOS Médecins Limoges. Les niveaux atteints étaient inférieurs à ceux observés l'année précédente pour la même période.

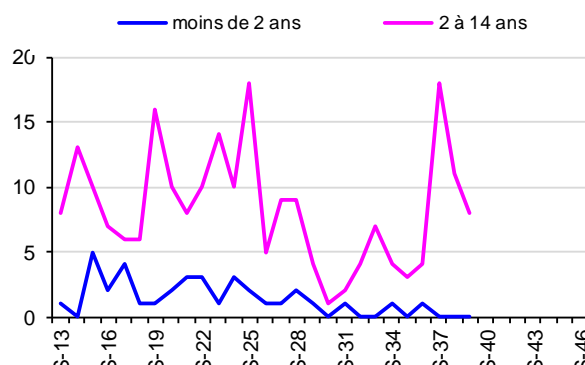
En France

Après un pic atteint en semaine 38, le nombre de passages aux urgences et de consultation à SOS Médecins pour asthme est en baisse dans toutes les classes d'âge, notamment chez les enfants de 2 à 14 ans ; il retrouve un niveau intermédiaire entre 2011 et 2012.

Oscour

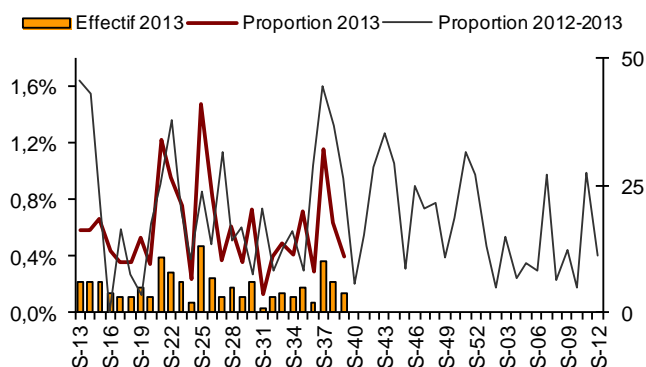


Evolution des passages aux urgences du Limousin pour Asthme depuis six mois, tous âges confondus
(Sources : InVS-Dcar/Oscour®)

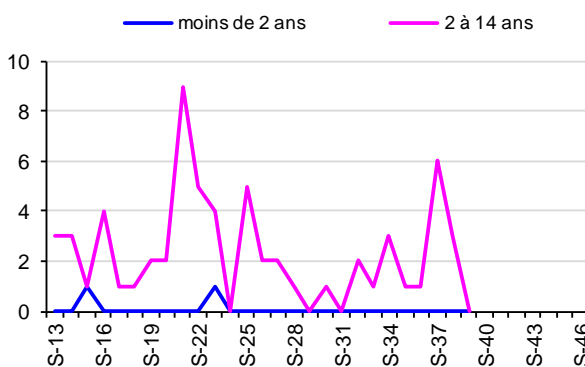


Evolution des passages aux urgences du Limousin pour Asthme depuis six mois, par classes d'âge
(Sources : InVS-Dcar/Oscour®)

SOS-Médecins Limoges



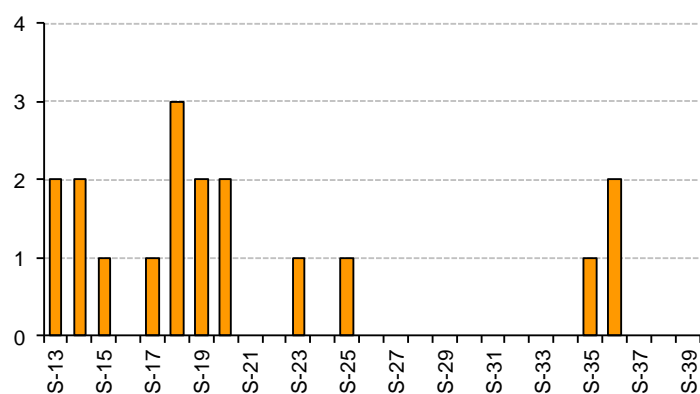
Evolution des diagnostics d'Asthme posés par SOS-Médecins Limoges depuis six mois, tous âges confondus
(Sources : InVS-Dcar/SOS-Médecins)



Evolution des diagnostics d'Asthme posés par SOS-Médecins Limoges depuis six mois, par classes d'âge
(Sources : InVS-Dcar/SOS-Médecins)

| Hypothermies |

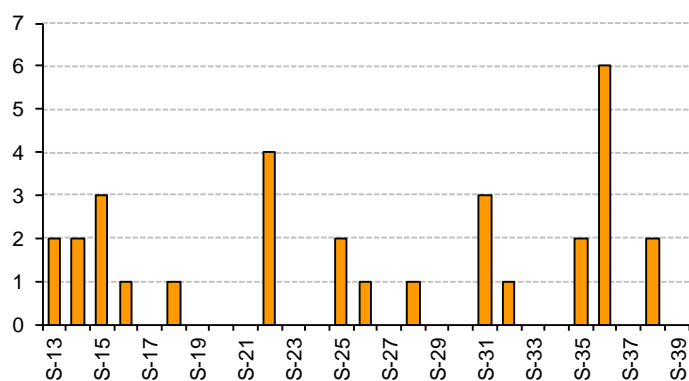
En semaine 39-2013, aucun passage pour hypothermie n'a été enregistré aux urgences hospitalières.



Evolution hebdomadaire des passages aux urgences pour Hypothermie en Limousin.
(Sources : InVS-Dcar/Oscour®)

| Intoxication au monoxyde de carbone |

En semaine 39-2013, aucun passage pour intoxication au CO n'a été enregistré aux urgences hospitalières.



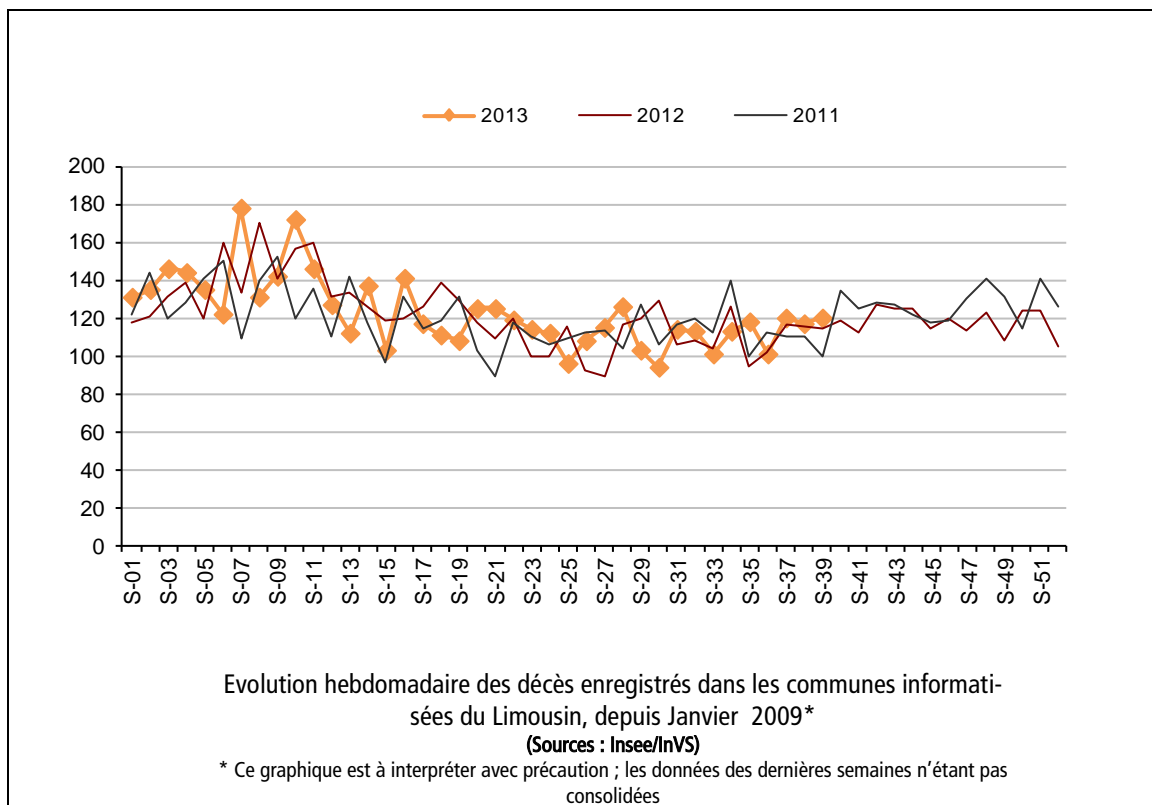
Evolution hebdomadaire des passages aux urgences pour intoxication au monoxyde de carbone en Limousin.
(Sources : InVS-Dcar/Oscour®)

En Limousin

En semaine 39-2013, la mortalité était stable par rapport aux 2 semaines précédentes (données non consolidées).

En France

L'évolution de la mortalité suit l'évolution saisonnière habituelle avec des effectifs conformes à ceux enregistrés les années précédente.



| Sources d'information |

- **Organisation de la surveillance coordonnées des Urgences (Oscour®)**
Dix services d'urgences du Limousin ont adhéré au réseau Oscour® depuis 2007.

Tableau 1 : Etablissements du Limousin participant au réseau Oscour®

Département	Etablissement	Date de début de transmission des données
Corrèze (19)	CH de Brive	04/06/2007
	CH de Tulle	07/06/2007
	CH d'Ussel	03/06/2007
Creuse (23)	CH de Guéret	05/06/2007
	Clinique de la Croix Blanche - Moutier	08/06/2007
Haute-Vienne (87)	CHU de Limoges - Dupuytren	01/06/2007
	CH de Saint-Junien	06/06/2007
	CH de Saint-Yrieix	02/06/2007
	CHU de Limoges - Hôpital Mère/Enfant	09/06/2007
	Clinique de Chenieux	05/09/2007

- **SOS-Médecins Limoges**

Les données de SOS-Médecins Limoges parviennent quotidiennement à l'InVS depuis le 01/07/2006.

- **Services d'états-civils**

Les communes de la région dont les états-civils sont informatisés transmettent à l'Insee, qui les remonte quotidiennement à l'InVS de façon automatisée, les données de mortalité. Ce dispositif permet à l'InVS d'assurer la surveillance de la mortalité en temps quasi réel. Il couvre actuellement 18 communes soit 40 % de la population régionale.

| Liens utiles |

Pour plus d'informations, vous pouvez consulter les sites suivants :

- le dossier thématique sur le site de l'InVS se rapportant à la surveillance à partir des intervenants de l'urgence : <http://www.invs.sante.fr/Dossiers-thematiques/Veille-et-alerte/Surveillance-syndromique-SurSaUD-R>
- les Points épidémiologiques hebdomadaires précédents produits par la Cire : [http://www.invs.sante.fr/Actualites/Points-epidemiologiques/\(node_id\)/4639/aa_localisation/Limousin](http://www.invs.sante.fr/Actualites/Points-epidemiologiques/(node_id)/4639/aa_localisation/Limousin)
- le dossier thématique "Bulletins d'information en Santé" sur le site de l'Agence régionale de santé du Limousin : <http://www.ars.limousin.sante.fr/Bulletins-d-information-en-san.132110.0.html>

| Remerciements |

Aux équipes des services d'urgences participant au réseau Oscour®, aux médecins de l'association SOS-Médecins Limoges, aux services d'état-civil ainsi qu'à l'ensemble des professionnels de santé participant à la surveillance.

Si vous souhaitez être destinataire du Point Epidémiologique réalisé par la Cire, merci de nous en informer par email : ars-limousin-pch-cire@ars.sante.fr ou par téléphone au 05 49 42 31 87

Directeur de la publication : Dr Françoise Weber, Directrice générale de l'InVS

Diffusion : Cire Limousin Poitou-Charentes,

4 rue Micheline Ostermeyer, 86021 Poitiers cedex

Tél. : 05 49 42 31 87 - Fax : 05 49 42 31 54 – Email : ars-limousin-pch-cire@ars.sante.fr

<http://www.invs.sante.fr>

Nos partenaires



- Les centres hospitaliers : Brive, Tulle, Ussel, Guéret, Saint-Junien, Saint-Yrieix
- le CHU de Limoges (Dupuytren et Hôpital de la Mère et de l'Enfant),
- les cliniques de la Croix Blanche et de Chenieux
- L'association SOS-Médecins Limoges
- Les états-civils
- L'ARS du Limousin