

Surveillance sanitaire

Le point épidémiologique n° 2013-36 / 5 septembre 2013

Page 1	Actualités
Page 2	Surveillance des maladies vectorielles
Page 4	Fiche thématique pathologies respiratoires
Page 7	Fiche thématique gastro-entérite
Page 9	Présentation de SurSaUD® et évaluation globale de l'activité
Page 10	Coordonnées de la plateforme de veille et d'urgence sanitaires

| Points clés |

Evaluation de la situation sanitaire au 5 septembre 2013 :

- **Maladies vectorielles :** à ce jour, aucun cas autochtone de chikungunya ou de dengue n'a été recensé en Languedoc-Roussillon ; *en cette semaine de rentrée, il est important de ne pas oublier les pathologies du voyageur et en particulier les arboviroses dans les semaines qui suivent le retour.*
- **Maladies respiratoires :** pas de tendances particulières pour la bronchite, bronchiolite, la pneumopathie, les dyspnées ou l'asthme.
- **Gastro-entérite :** activité faible.

| Liens vers les bulletins de l'InVS |

Bulletin hebdomadaire international n°415 du 28/08 au 03/09/13 : [cliquez ici](#).

Bulletin national d'information SOS Médecins du 03/09/13 : [cliquez ici](#).

Page dédiée à la surveillance, définitions de cas et conduite à tenir pour la grippe aviaire à virus A(H5N1) et A(H7N9) : [cliquez ici](#).

Point sur la surveillance des infections liées au nouveau coronavirus (MERS-CoV) au 03/09/13 : [cliquez ici](#).

I SURVEILLANCE CHIKUNGUNYA / DENGUE I

| EN BREF |

Depuis le 1^{er} mai 2013, les départements de l'Aude, du Gard, de l'Hérault et des Pyrénées Orientales, dans lesquels le moustique tigre est implanté, font l'objet d'une surveillance renforcée du chikungunya et de la dengue.

A ce jour, aucun cas de contamination autochtone n'a été recensé en Languedoc-Roussillon.

Tableau récapitulatif de la surveillance en Languedoc-Roussillon au 4/09/2013

Départements	Cas suspects signalés	Cas Confirmés Importés		Cas en attente de confirmation	Investigations Entomologiques		
		Dengue	Chikungunya		Information de L'EID	Prospection EID	Traitement LAV
Aude	2	1	0	1	2	2	0
Gard	12	6	0	1	9	9	1
Hérault	19	4	0	2	13	12	1
Pyrénées-Orientales	16	4	0	0	13	13	0
Total	49	15	0	4	37	36	2

| RAPPEL DE LA CONDUITE A TENIR |

Toute personne de retour d'une zone endémique et présentant des symptômes compatibles avec la dengue ou le chikungunya doit être signalée à l'ARS et faire l'objet d'une demande de confirmation biologique au CNR des arboviroses.

- **cas suspect de chikungunya (importé)** : fièvre supérieure à 38,5°C d'apparition brutale et douleurs articulaires invalidantes, en l'absence de tout autre point d'appel infectieux
- **cas suspect de dengue (importé)** : fièvre supérieure à 38,5°C d'apparition brutale et au moins un signe algique (céphalées, arthralgies, myalgies, lombalgies, douleur rétro-orbitaire), en l'absence de tout autre point d'appel infectieux

Le signalement est à réaliser sans attendre la confirmation biologique.

Plateforme régionale de veille et d'urgences sanitaires de l'ARS :

- Fiche de signalement adressée par fax au 04 57 74 91 01 *
 - Tel de la plateforme régionale : 04 67 07 20 60
- (*) Hors jours ouvrés, précédez l'envoi du fax d'un appel vers la plateforme

Lien vers la [fiche de signalement accéléré](#)

Lien vers la fiche « [Modalités de transmission des prélèvements](#) »

I SURVEILLANCE WEST NILE I

| EN BREF |

En 2013, depuis le début de la surveillance, aucun cas suspect humain de West Nile n'a été signalé dans la région Languedoc-Roussillon.

I PRESENTATION DU DISPOSITIF I

Depuis 2001, les infections à Virus West Nile (VWN) font l'objet d'une surveillance multi espèces associant des volets :

- équin,
- aviaire,
- entomologique,
- humain.

Le dispositif couvre tous les départements du pourtour méditerranéen des 3 régions : Paca, Corse et Languedoc-Roussillon. Cette surveillance est activée du 1^{er} juin au 31 octobre.

Le volet humain de la surveillance, pour lequel nous sollicitons votre participation, assure la détection des cas suspects sévères d'infections à VWN :

- patients adultes (> 15 ans),
- fébriles ($T^{\circ} > 38^{\circ}5$),
- hospitalisés avec réalisation d'une ponction lombaire (LCR clair) pour symptomatologie neurologique.

Depuis 2009, à titre exploratoire et selon les mêmes critères de cas suspects, les infections neuro-invasives à virus Toscana (TOS) et Usutu sont recherchées par le CNR.

I A QUI DECLARER ? I

Merci aux cliniciens et biologistes :

- de **signaler le jour même par fax à votre ARS chaque cas suspect** en utilisant la fiche de signalement de cas suspects

- de **transmettre rapidement pour chaque cas suspect un prélèvement biologique avec cette fiche au CNR des arbovirus** (IRBA Marseille) pour obtenir dans la semaine une éventuelle confirmation du diagnostic.

Téléphone: **04 67 07 20 60**

Envoi de **données confidentielles** :

Télécopie : **04 57 74 91 01**

Hors jours ouvrés, précéder l'envoi courriel ou fax d'un appel téléphonique au **04 67 07 20 60**.

| FICHE MALADIES RESPIRATOIRES |

| EN BREF |

Le recours aux médecins urgentistes des services d'urgences ou des associations SOS Médecins de Nîmes et Perpignan concernant l'asthme ne montre pas de tendance particulière.

Les pneumopathies diagnostiquées aux urgences restent à un niveau stable ces dernières semaines.

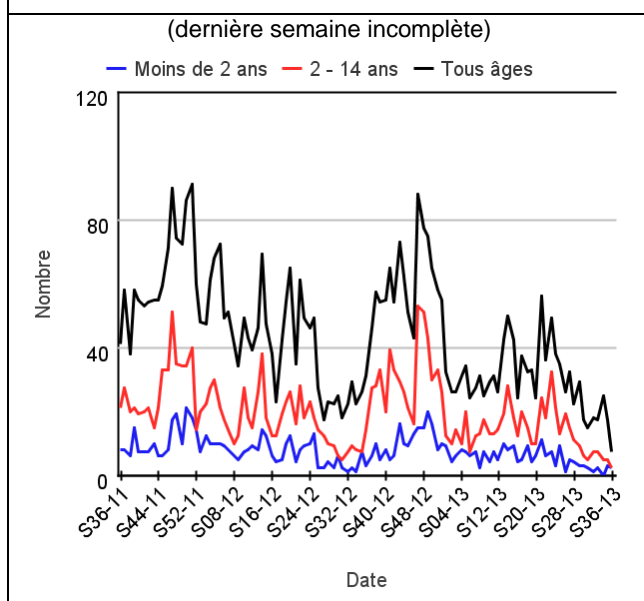
Pas de tendance particulière observée concernant les cas de dyspnées et insuffisances respiratoires vues aux urgences.

L'activité (urgences ou SOS Médecins) liée à la bronchite et la bronchiolite chez les enfants de moins de 2 ans est faible.

| ASTHME |

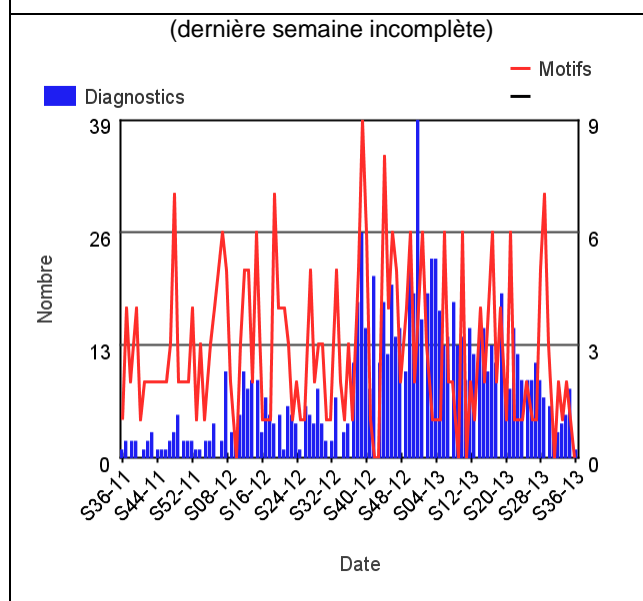
Réseau Oscour® de l'InVS

Evolution hebdomadaire du nombre de cas d'asthme diagnostiqués aux urgences, sur les 24 derniers mois, **réseau Oscour® de l'InVS**, en Languedoc-Roussillon, tous âges, moins de 2 ans et 2-14 ans



Réseau SOS Médecins / InVS

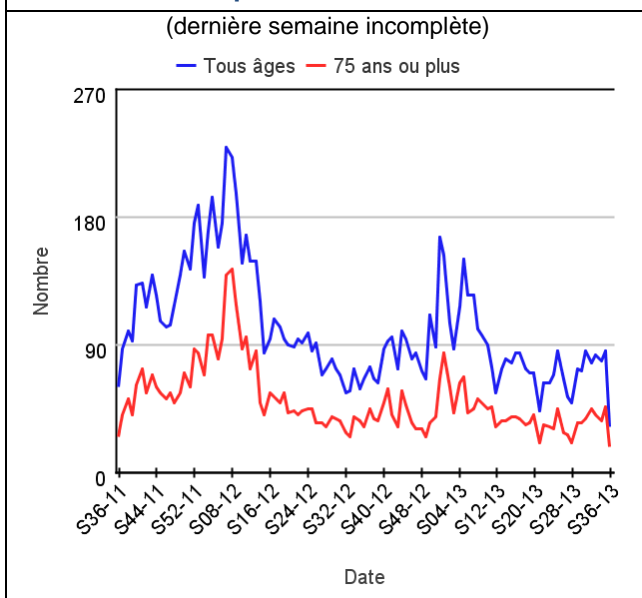
Evolution hebdomadaire du nombre de cas d'asthme diagnostiqués par les médecins des associations **SOS Médecins Nîmes et Perpignan**, sur les 24 derniers mois, tous âges



| PNEUMOPATHIES |

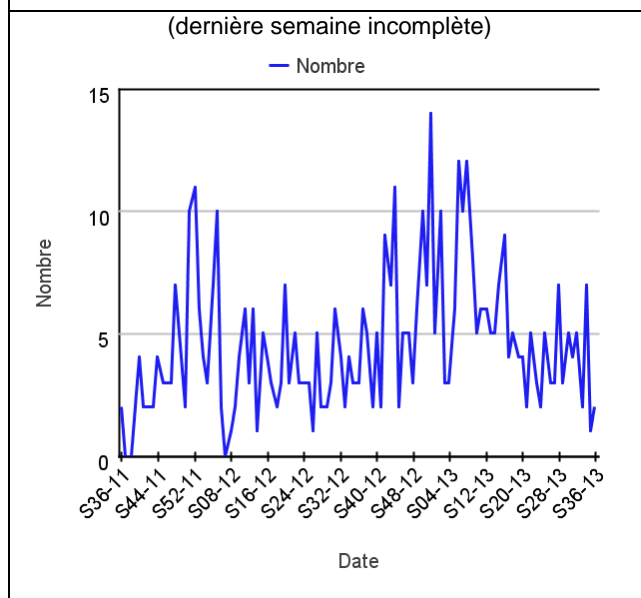
Réseau Oscour® de l'InVS

Evolution hebdomadaire du nombre de pneumopathies diagnostiquées aux urgences, sur les 24 derniers mois, **réseau Oscour® de l'InVS**, en Languedoc-Roussillon et en France, tous âges et chez les 75 ans et plus



Réseau SOS Médecins / InVS

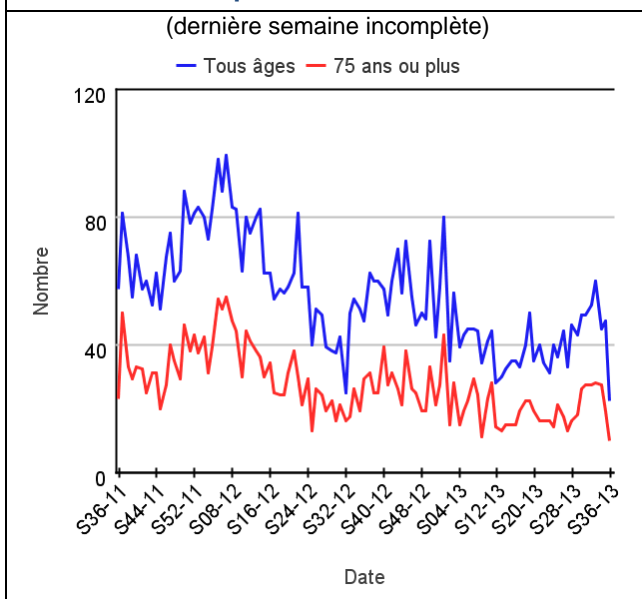
Evolution hebdomadaire du nombre de pneumopathies diagnostiquées par les médecins des associations **SOS Médecins Nîmes et Perpignan**, sur les 24 derniers mois, tous âges



| DYSPNEE ET INSUFFISANCE RESPIRATOIRE |

Réseau Oscour® de l'InVS

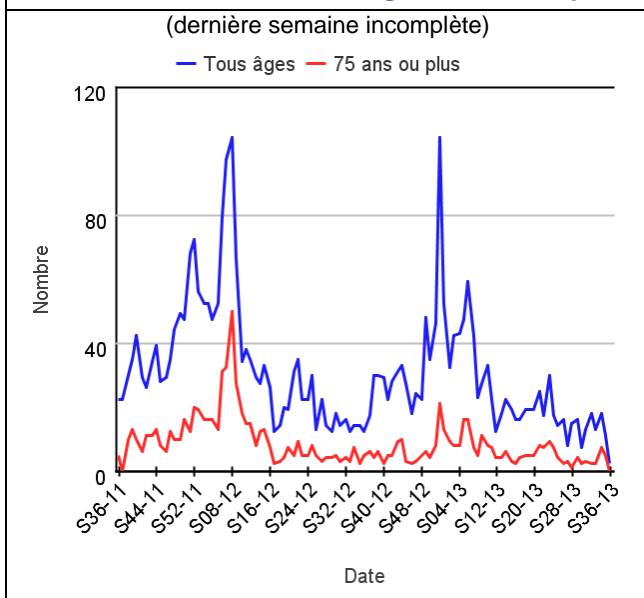
Evolution hebdomadaire du nombre d'insuffisances respiratoires diagnostiquées aux urgences, sur les 24 derniers mois, **réseau Oscour® de l'InVS**, en Languedoc-Roussillon et en France, tous âges et chez les 75 ans et plus



| BRONCHITE |

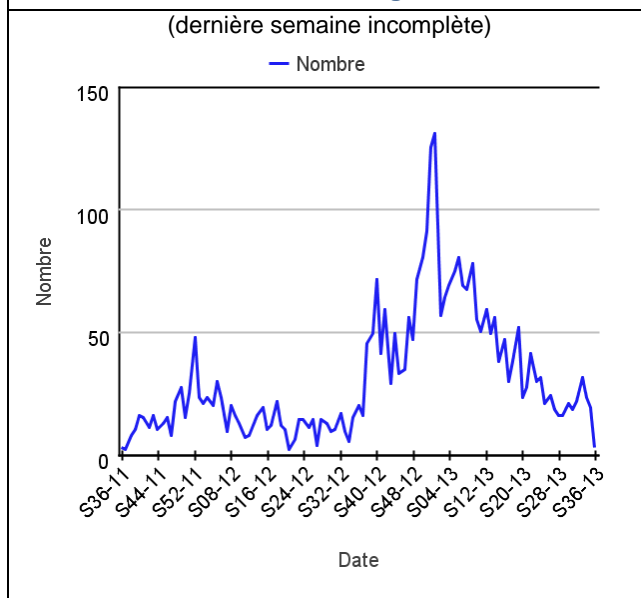
Réseau Oscour® de l'InVS

Evolution hebdomadaire du nombre de bronchites diagnostiquées aux urgences, sur les 24 derniers mois, **réseau Oscour® de l'InVS**, en Languedoc-Roussillon et en France, **tous âges et 75 ans et plus**



Réseau SOS Médecins / InVS

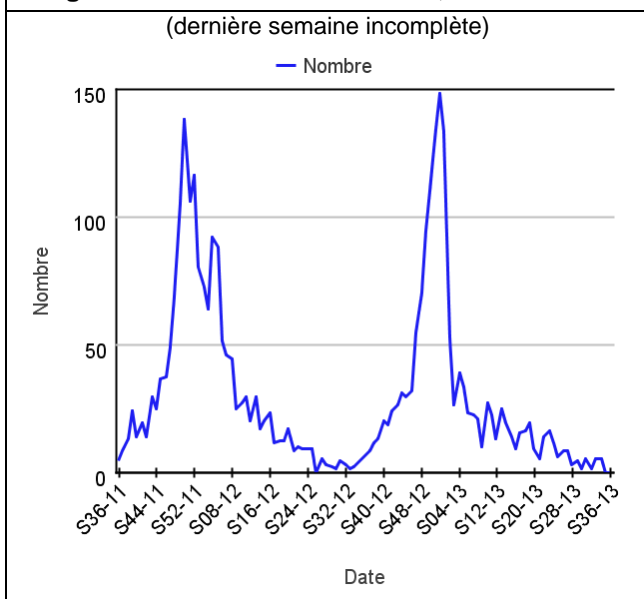
Evolution hebdomadaire du nombre d'insuffisances respiratoires diagnostiquées par les médecins des associations **SOS Médecins Nîmes et Perpignan**, sur les 24 derniers mois, **tous âges**



| BRONCHIOLITE |

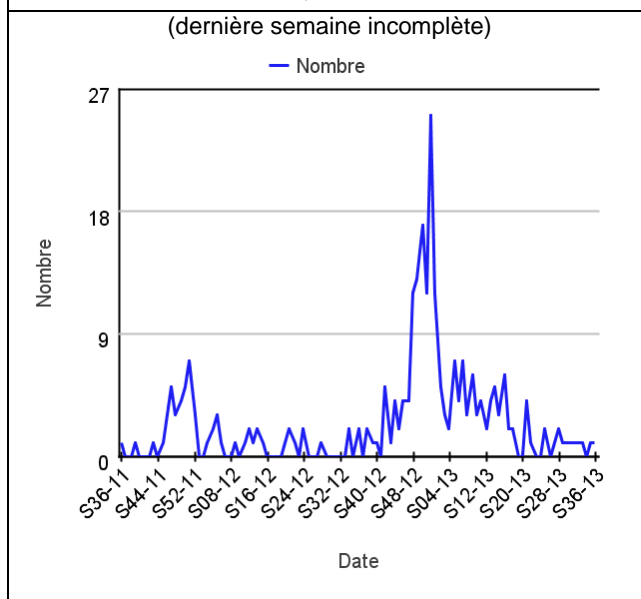
Réseau Oscour® de l'InVS

Evolution hebdomadaire du nombre de bronchiolites diagnostiquées aux urgences, sur les 24 derniers mois, **réseau Oscour® de l'InVS**, en Languedoc-Roussillon et en France, **moins de 2 ans**



Réseau SOS Médecins / InVS

Evolution hebdomadaire du nombre d'insuffisances respiratoires diagnostiquées par les médecins des associations **SOS Médecins Nîmes et Perpignan**, sur les 24 derniers mois, **moins de 2 ans**



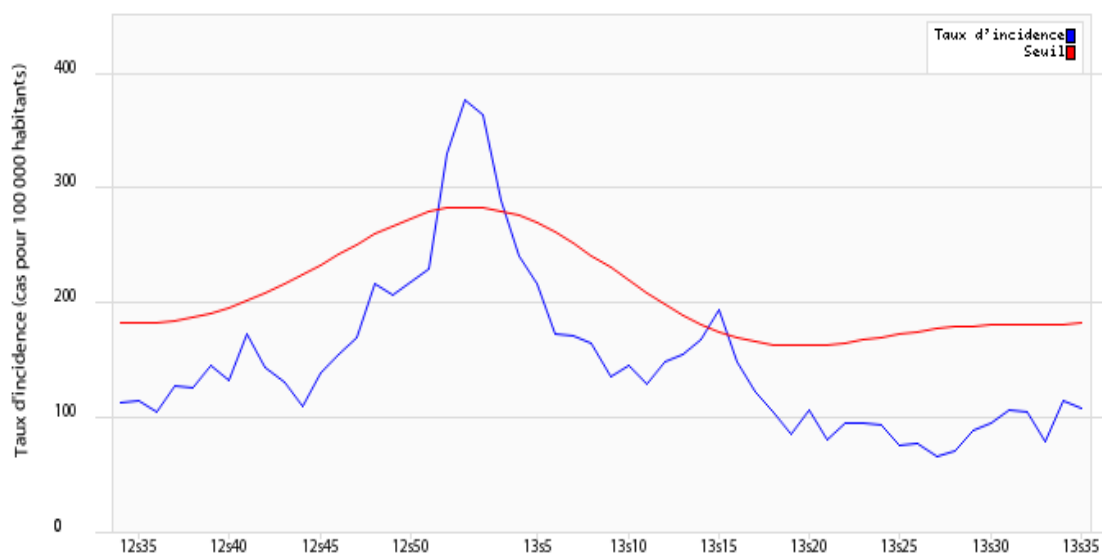
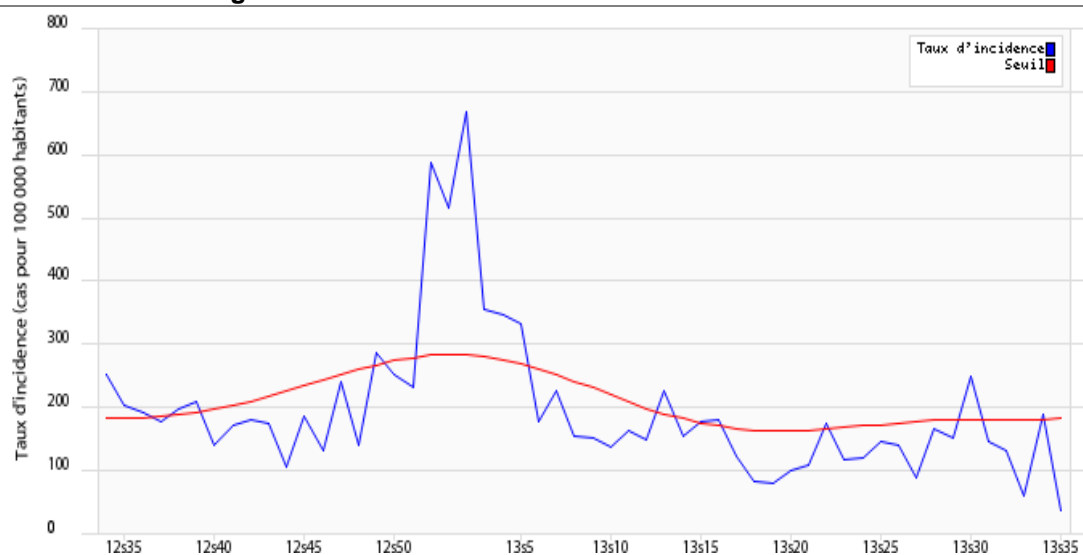
| FICHE GASTRO-ENTERITE |

| EN BREF |

Les différentes sources de données ne montrent pas de tendance particulière quant au nombre de cas de gastro-entérite ou diarrhée aiguë.

| DONNÉES DU RÉSEAU SENTINELLES |

Evolution hebdomadaire de l'incidence de la diarrhée aiguë (en nombre de cas pour 100 000 habitants) et estimation du nombre de cas diagnostiqués par les médecins du Réseau Sentinelles, semaines 2012-34 à 2013-35, en France et en Languedoc-Roussillon



Source : <http://websenti.u707.jussieu.fr/sentiweb/> ; Réseau Sentinelles de l'Inserm

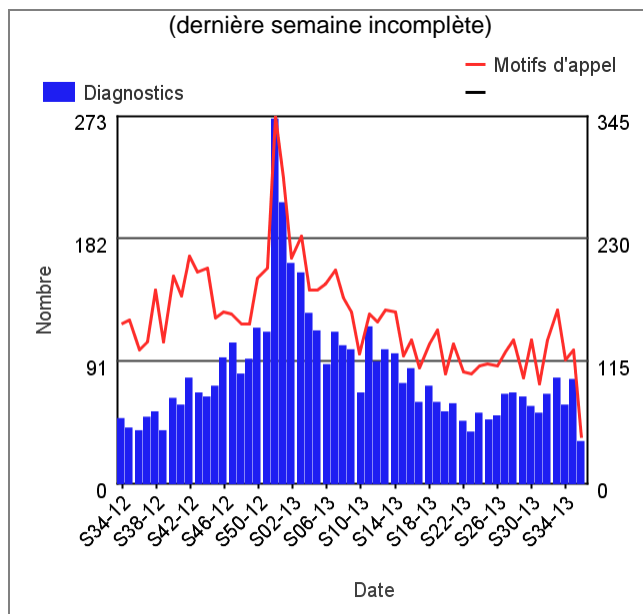
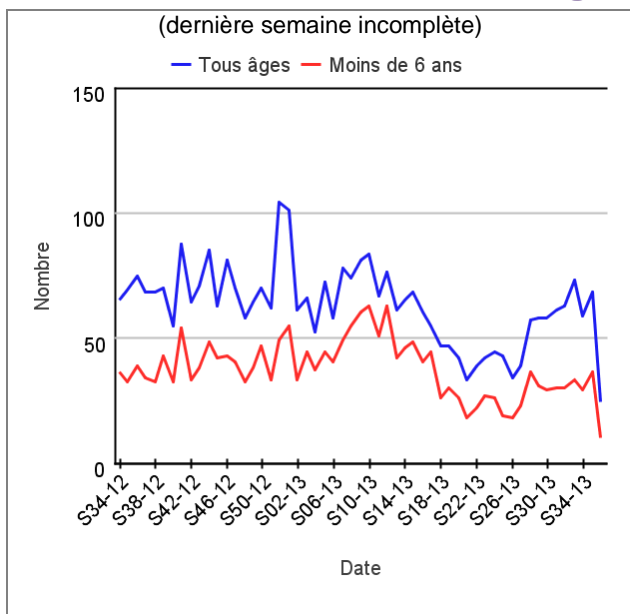
| DONNÉES DU RÉSEAU OSCOUR®, InVS |

Evolution hebdomadaire du nombre de cas de gastro-entérite, diagnostiqués aux urgences, tous âges et moins de 6 ans, réseau Oscour®, semaines 2012-34 à 2013-36, en Languedoc-Roussillon et en France

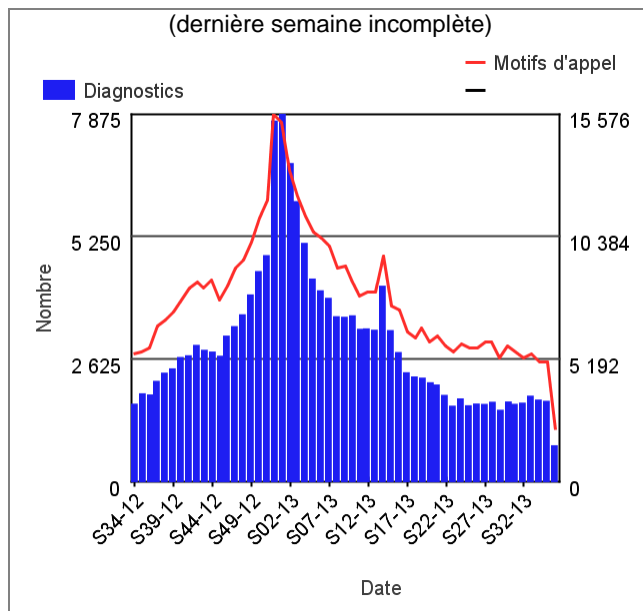
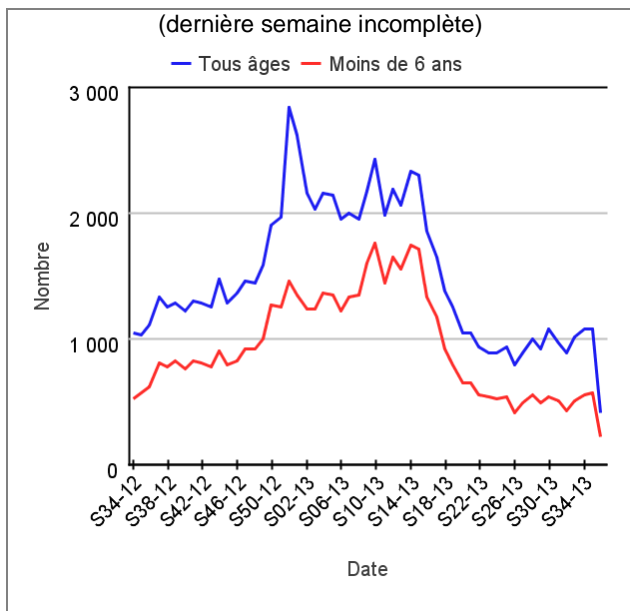
| DONNÉES DU RÉSEAU SOS MÉDECINS / InVS |

Evolution hebdomadaire du nombre d'appels pour motif « gastro-entérite » et du nombre de cas de gastro-entérite diagnostiqués par les médecins des associations SOS Médecins, tous âges, semaines 2012-34 à 2013-36, en Languedoc-Roussillon et en France

Languedoc-Roussillon



France

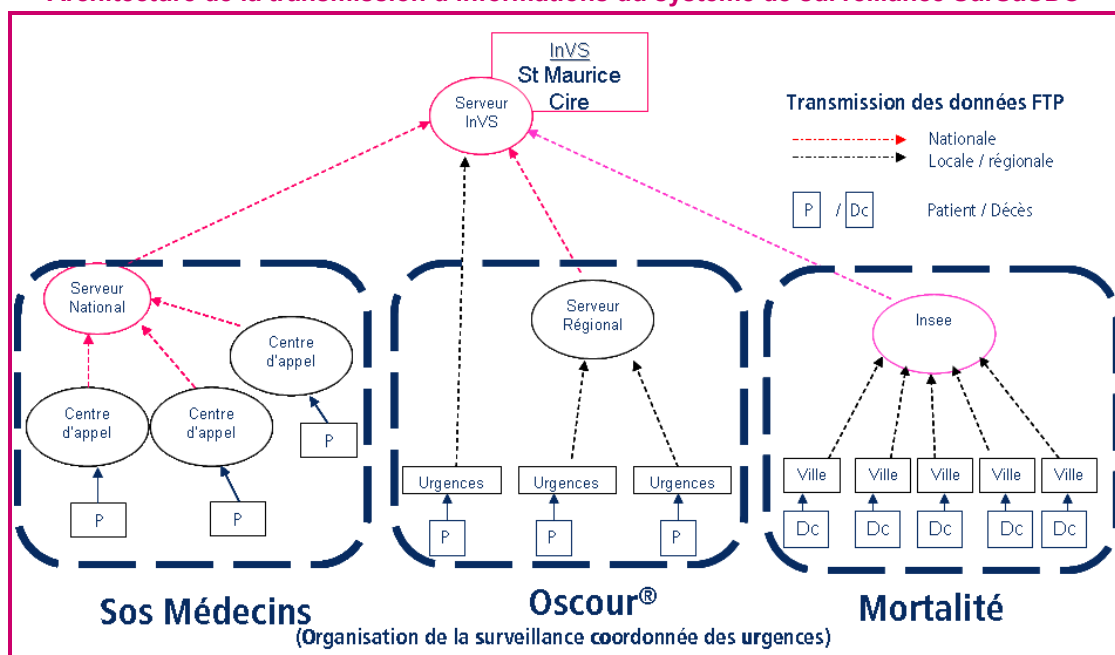


Le système Sursaud® de l'InVS constitue un outil partagé pour la surveillance sanitaire (recueil, contrôle et exploitation des données). Actuellement, il permet de traiter et de mettre à disposition les données des associations SOS Médecins, des services d'accueil des urgences (SAU) participant au réseau Oscour® et des données de mortalité Insee.

Le système de surveillance Oscour® rend compte des résumés de passages aux urgences (RPU), l'analyse portant sur des regroupements de diagnostics (CIM10). Il permet ainsi la détection rapide d'un événement sanitaire, son suivi et sa quantification. Il permet également d'évaluer l'efficacité des mesures prises en temps réel.

Les associations SOS Médecins de Nîmes et de Perpignan transmettent les renseignements concernant tous les appels ayant abouti à la visite d'un médecin de l'association au domicile du patient. L'analyse se base essentiellement sur les motifs d'appels. Le codage des diagnostics ayant évolué favorablement, il est désormais utilisé en parallèle du suivi des motifs d'appels.

Architecture de la transmission d'informations du système de surveillance SurSaUD®

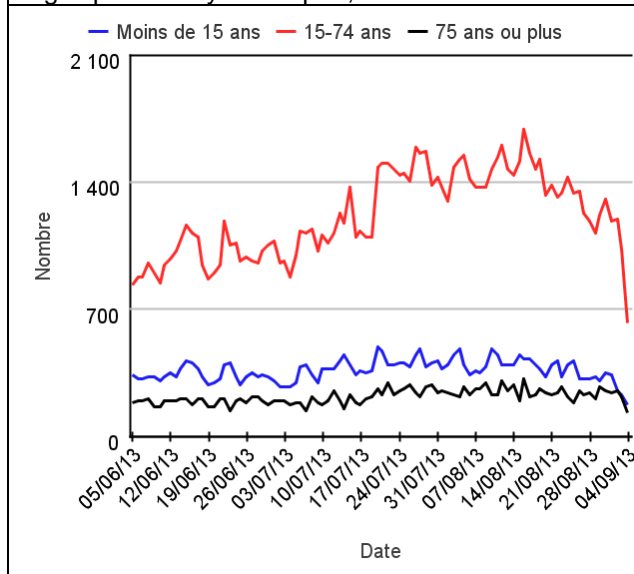


Source : InVS / DCAR

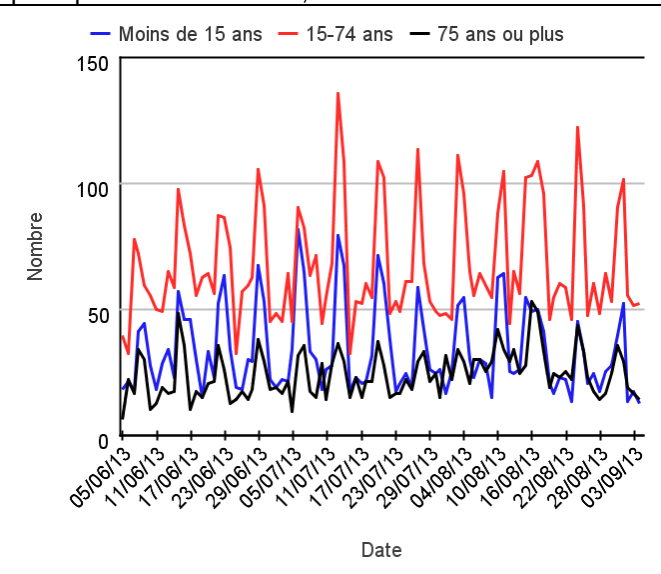
Oscour®

SOS Médecins

Evolution quotidienne du nombre de RPU transmis par les 11 établissements sélectionnés pour l'analyse des regroupements syndromiques, sur les 3 derniers mois



Evolution quotidienne du nombre d'appels reçus par les associations SOS Médecins de Nîmes et de Perpignan participant à la surveillance, sur les 3 derniers mois



En région Languedoc-Roussillon et pour la semaine 2013-35, les structures d'urgences participant au réseau Oscour® transmettaient **12408 RPU**, sur lesquels sont réalisés les graphiques d'analyse syndromique ci-dessus. Le taux de codage des diagnostics principaux était de **50%**.

Pour SOS Médecins, les motifs d'appels étaient codés à presque **100%** et les diagnostics à **97%** pour l'association de Nîmes et à **84%** pour celle de Perpignan.

Etant donné les délais de transmission les données du ou des derniers jours sont incomplètes dans les graphiques qui suivent.

Remerciements :

Aux équipes de veille sanitaire de l'ARS Languedoc-Roussillon,

aux équipes des services des urgences participant au réseau Oscour[®],

aux associations SOS Médecins de Nîmes et de Perpignan,

aux cliniciens des services hospitaliers, urgentistes,

ainsi qu'à l'ensemble des professionnels de santé qui participent à la surveillance.



| Rappels des coordonnées du point focal - CVAGS |

Pour tout signalement d'un évènement de santé :

- téléphone : 04 67 07 20 60 / fax : 04 57 74 91 00
- courriel : ars34-alerte@ars.sante.fr

(en cas d'urgence en dehors des heures ouvrées, doubler le fax ou le courriel d'un appel téléphonique)

Pour les données médicales confidentielles et les déclarations obligatoires (*uniquement jours et heures ouvrés*) :

- fax : 04 57 74 91 01 / courriel : ars-lr-secret-medical@ars.sante.fr

| Liens utiles |

InVS

- Actualités et bulletins de l'InVS :

<http://www.invs.sante.fr/Actualites> / <http://www.invs.sante.fr/Publications-et-outils>

- Bulletin national SOS Médecins :

<http://www.invs.sante.fr/Publications-et-outils/Bulletin-SOS-Medecins>

ARS Languedoc-Roussillon :

<http://www.ars.languedocroussillon.sante.fr/ARS-Languedoc-Roussillon.languedocroussillon.0.html>

Cire Languedoc-Roussillon :

- Pour consulter les bulletins déjà parus :

<http://ars.languedocroussillon.sante.fr/Surveillance-sanitaire.92885.0.html>

- Présentation de la Cire :

<http://ars.languedocroussillon.sante.fr/CIRE.81894.0.html>

Institut de prévention et d'éducation pour la santé :

<http://www.inpes.sante.fr/>

[→ Retour au sommaire](#)

Directeur de la publication

Dr Françoise Weber
Directrice Générale de l'InVS

Comité de rédaction

Franck Golliot
Responsable de la Cire
Leslie Banzet
Technicienne d'études
Priscillia Bompard
Epidémiologiste
Amandine Cochet
Epidémiologiste
Erica Fougère
Epidémiologiste
Françoise Pierre
Secrétaire
Christine Ricoux
Ingénieur du génie sanitaire
Cyril Rousseau
Médecin épidémiologiste

Diffusion

Cire Languedoc-Roussillon
ARS Languedoc-Roussillon
1025 Avenue Henri Becquerel
28 Parc Club du Millénaire - CS 3001
Tél. : 04 67 07 22 86
Fax : 04 67 07 22 88 (70)
Mail : ars-lr-cire@ars.sante.fr

Si vous souhaitez être destinataire du Point épidémiologique réalisé par la Cire ou vous désabonner, merci de nous en informer par mail à :

ars-lr-cire@ars.sante.fr