

Surveillance sanitaire

Le point épidémiologique n° 2013-24 / 13 juin 2013

Page 1	Actualités
Page 2	Fiche thématique gastro-entérite
Page 4	Fiche thématique asthme et allergie
Page 6	A propos des données issues de SurSaUD®
Page 7	Rappel sur la surveillance des maladies vectorielles
Page 8	Surveillance estivale et Plan National Canicule
Page 9	Bilan des signaux sanitaires reçus par la plateforme CVAGS

| ACTUALITÉS |

Gastro-entérite : activité faible.

Asthme et allergie : le nombre de cas d'asthme vus aux urgences et par les médecins SOS Médecins en France a été relativement important par rapport à la même période des années précédentes, tout en restant inférieur au pic habituellement observé au moment de la rentrée scolaire. Cette tendance est moins marquée en région Languedoc-Roussillon.

Vous pouvez consulter la fiche sur la surveillance des maladies vectorielles en cliquant [ici](#).

Depuis le 1^{er} juin, le Plan National Canicule est activé au niveau 1, dit « veille saisonnière ». Pour plus d'informations, cliquez [ici](#).

Pour consulter le bulletin national d'information SOS Médecins du 11 juin 2013 : cliquez [ici](#).

Pour consulter le bulletin hebdomadaire international n°403 du 5 au 11 juin 2013 : cliquez [ici](#).

Pour consulter la section dédiée à la surveillance, les définitions de cas et conduite à tenir pour la grippe aviaire à virus A(H5N1) et A(H7N9) : cliquez [ici](#).

Pour consulter le point sur la surveillance des infections liées au nouveau coronavirus (MERS-CoV) du 11 juin 2013 : cliquez [ici](#).

| FICHE GASTRO-ENTERITE |

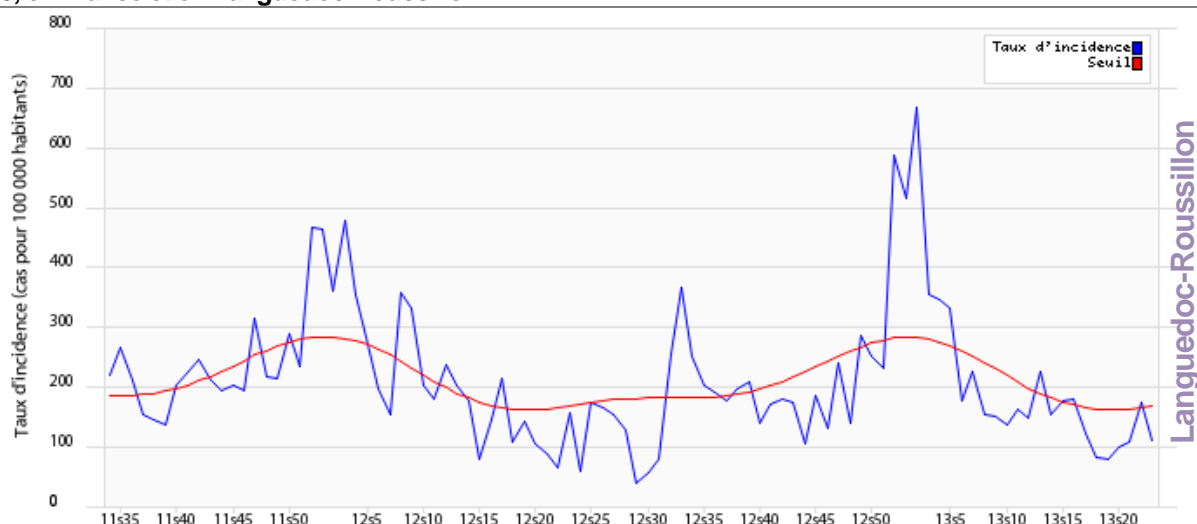
| EN BREF |

En région Languedoc-Roussillon comme au niveau national, les taux d'incidence des consultations pour diarrhée aiguë en médecine de ville sont inférieurs au seuil épidémique national pour la semaine 2013-23.

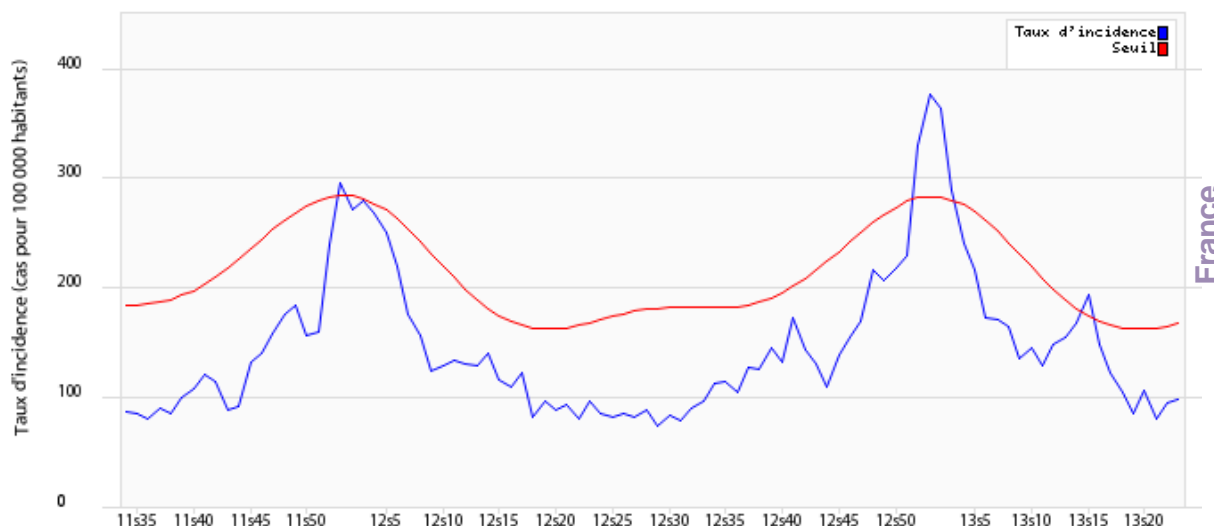
Les données SOS Médecins comme celles issues des services d'urgences sont à leur niveau de base.

| DONNÉES DU RÉSEAU SENTINELLES |

Evolution hebdomadaire de l'incidence de la diarrhée aiguë (en nombre de cas pour 100 000 habitants) et estimation du nombre de cas diagnostiqués par les médecins du Réseau Sentinelles, semaines 2011-34 à 2013-23, en France et en Languedoc-Roussillon



* NB : le seuil présenté sur cette figure est celui calculé pour le niveau national.

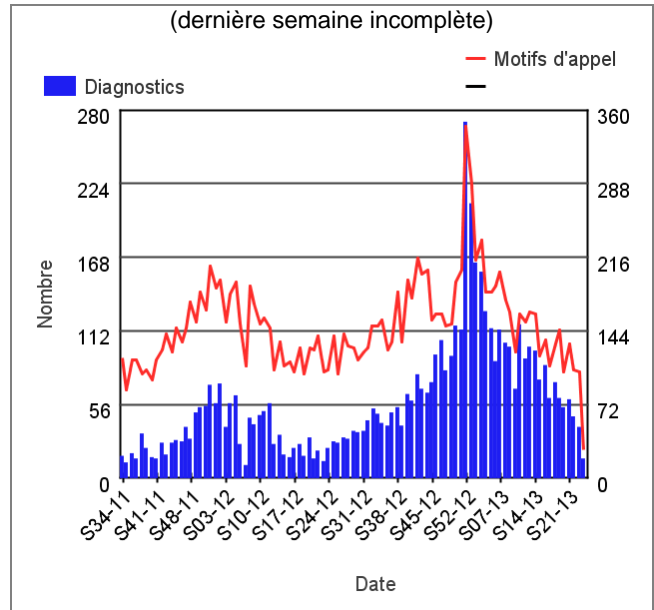
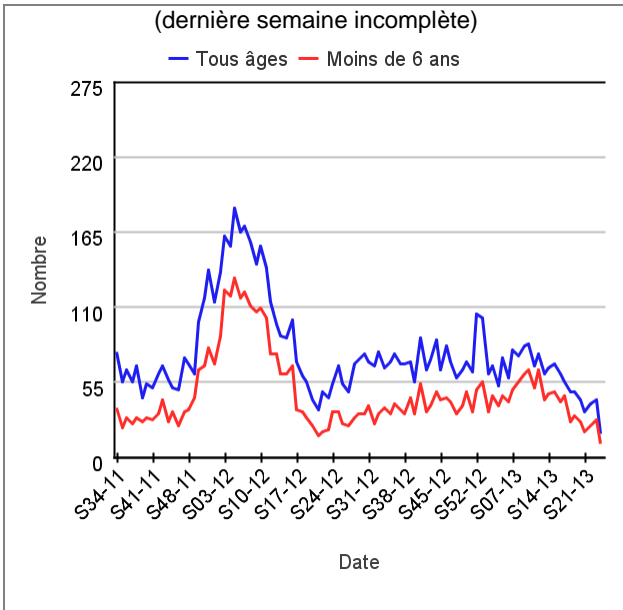


Source : <http://websenti.u707.jussieu.fr/sentiweb/> ; Réseau Sentinelles de l'Inserm

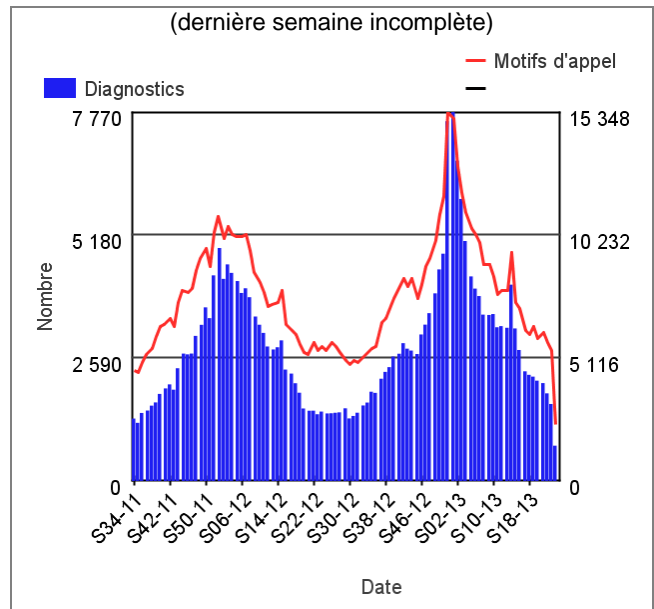
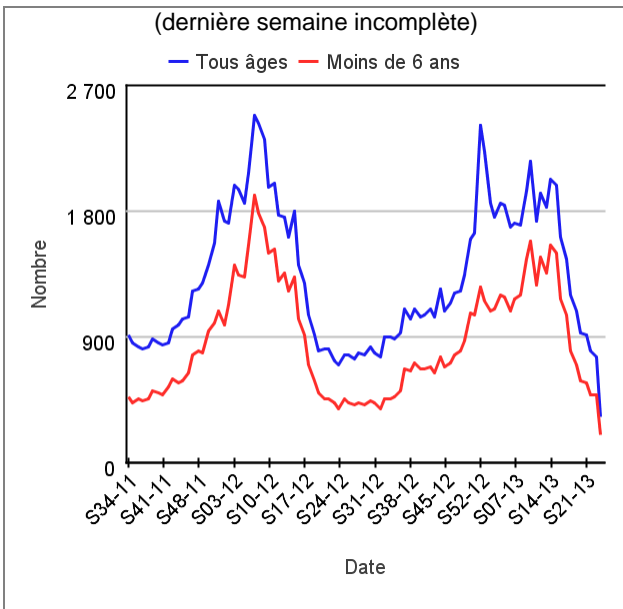
Evolution hebdomadaire du nombre de cas de gastro-entérite, diagnostiqués aux urgences, tous âges et moins de 6 ans, réseau Oscour®, semaines 2011-34 à 2013-24, en Languedoc-Roussillon et en France

Evolution hebdomadaire du nombre d'appels pour motif « gastro-entérite » et du nombre de cas de gastro-entérite diagnostiqués par les médecins des associations SOS Médecins, tous âges, semaines 2011-34 à 2013-24, en Languedoc-Roussillon et en France

Languedoc-Roussillon



France



| FICHE ASTHME ET ALLERGIE |

| EN BREF |

Au niveau national, pour les établissements ayant transmis leurs données sur l'ensemble de la période considérée, on note une augmentation du nombre de passages dont le diagnostic était lié à l'asthme, l'activité ayant un niveau équivalent à celui observé au moment des pics habituels de la rentrées scolaire. En parallèle, on retrouve au niveau national, une augmentation du nombre de diagnostics d'allergie.

Une augmentation plus nuancée est retrouvée sur l'échantillon d'établissements considérés pour la région Languedoc-Roussillon concernant l'asthme et les allergies sont en nombre variable d'une semaine sur l'autre, sans tendance durable à l'augmentation.

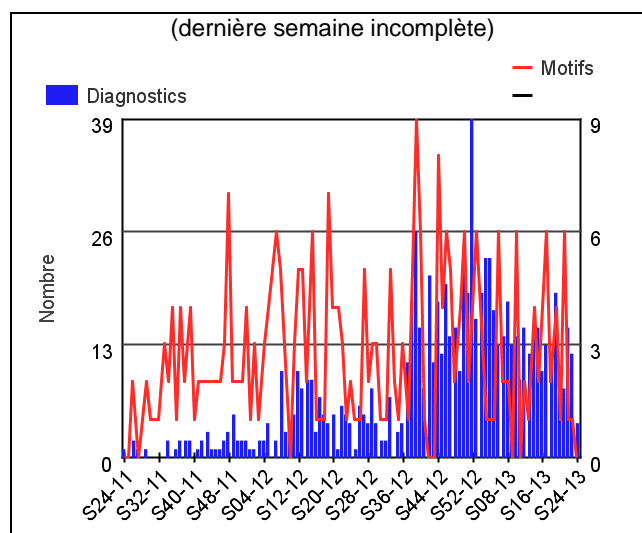
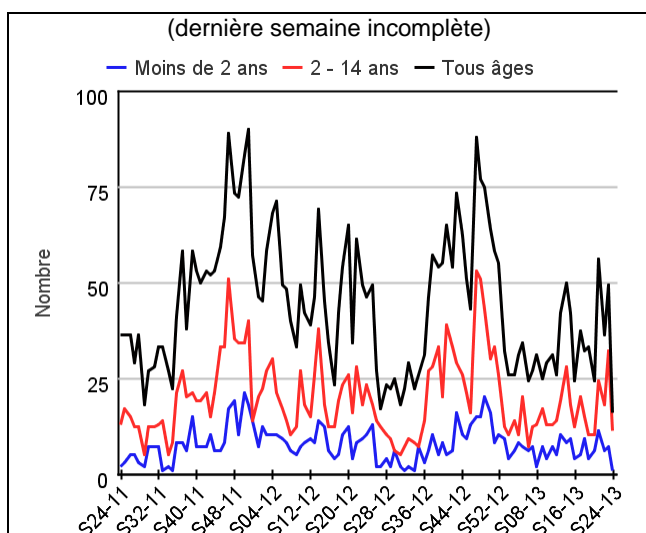
Réseau Oscour®

Evolution hebdomadaire du nombre de cas d'asthme diagnostiqués aux urgences, sur les 24 derniers mois, réseau Oscour® de l'nVS, en Languedoc-Roussillon et en France

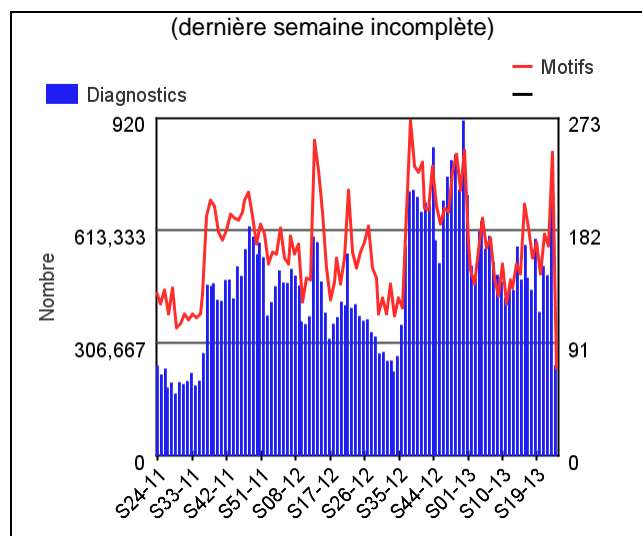
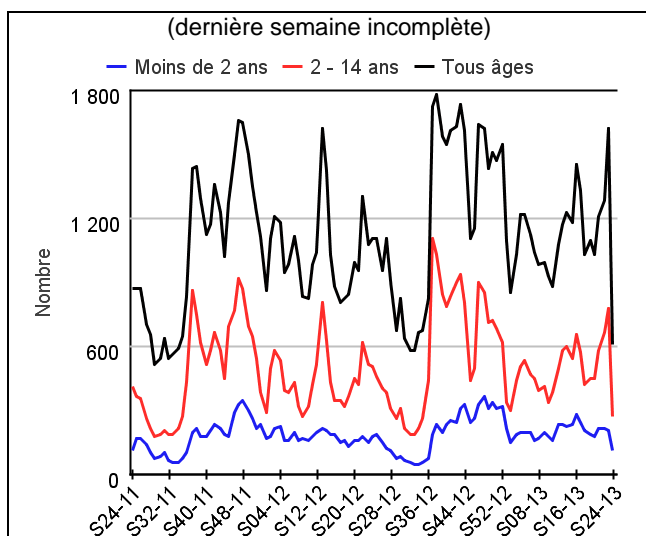
Réseau SOS Médecins

Evolution hebdomadaire du nombre de cas d'asthme diagnostiqués par les médecins des associations, sur les 24 derniers mois, réseau SOS Médecins, en Languedoc-Roussillon et en France

Languedoc-Roussillon



France



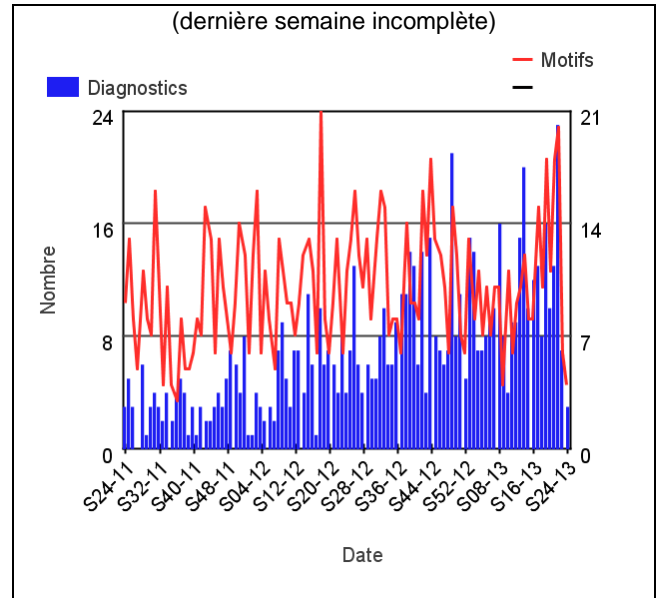
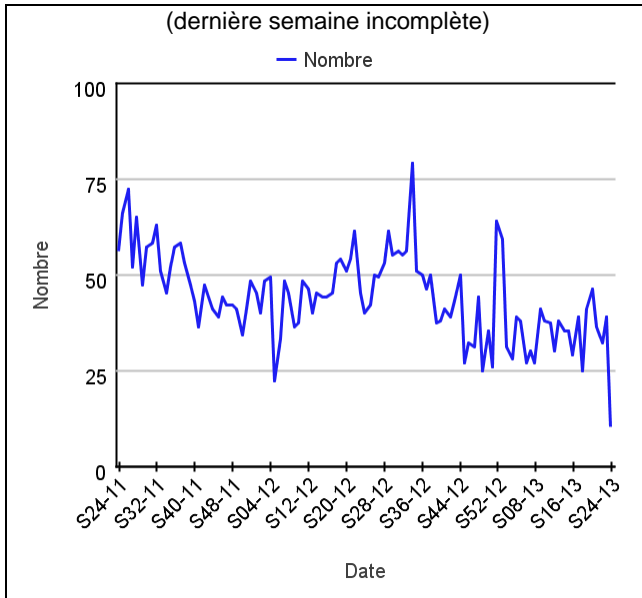
Réseau Oscour®

Evolution hebdomadaire du nombre de cas d'allergie diagnostiqués aux urgences, sur les 24 derniers mois, réseau Oscour® de l'InVS, en Languedoc-Roussillon et en France

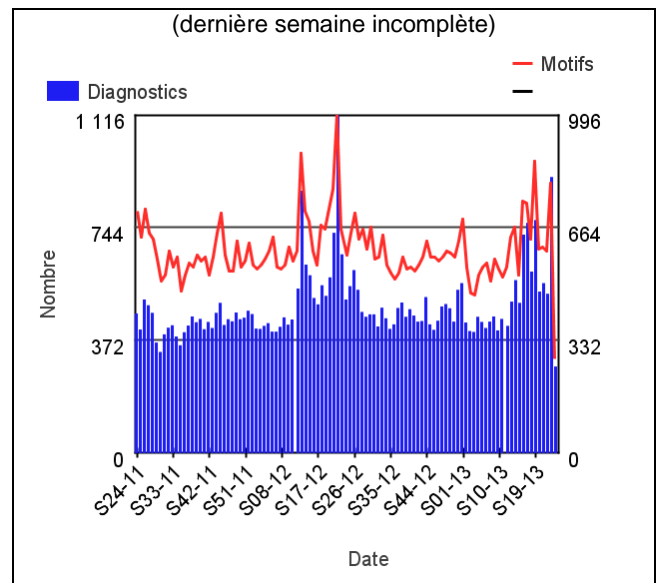
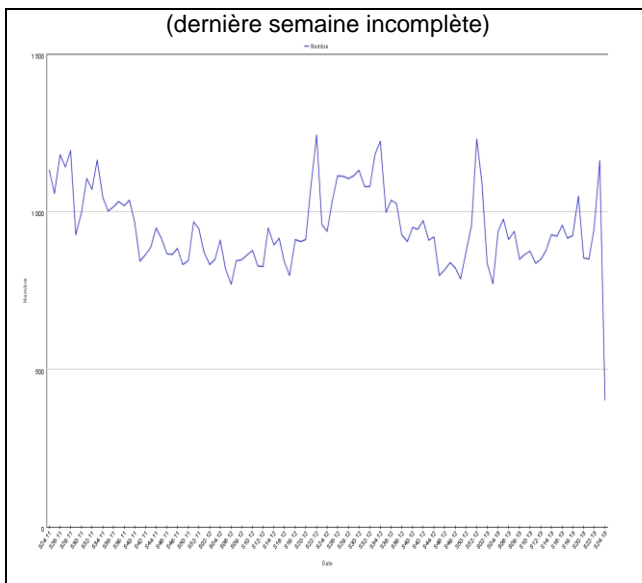
Réseau SOS Médecins

Evolution hebdomadaire du nombre de cas d'allergie diagnostiqués par les médecins des associations, sur les 24 derniers mois, réseau SOS Médecins, en Languedoc-Roussillon et en France

Languedoc-Roussillon



France

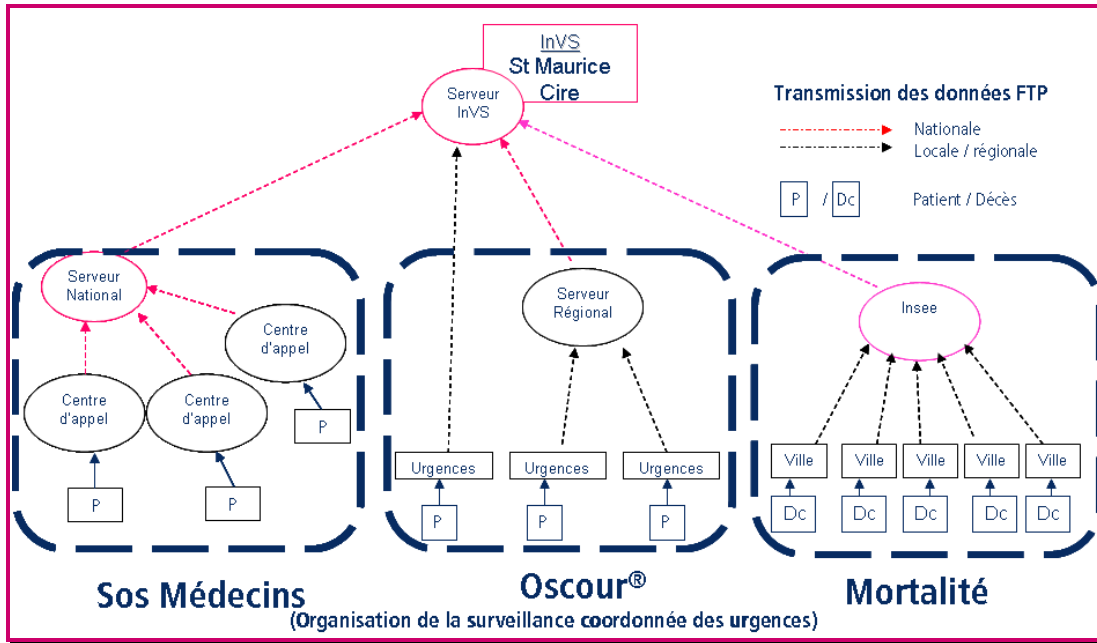


Le système Sursaud® de l'InVS constitue un outil partagé pour la surveillance sanitaire (recueil, contrôle et exploitation des données). Actuellement, il permet de traiter et de mettre à disposition les données des associations SOS Médecins, des services d'accueil des urgences (SAU) participant au réseau Oscour® et des données de mortalité Insee.

Le système de surveillance Oscour® rend compte des résumés de passages aux urgences (RPU), l'analyse portant sur des regroupements de diagnostics (CIM10). Il permet ainsi la détection rapide d'un événement sanitaire, son suivi et sa quantification. Il permet également d'évaluer l'efficacité des mesures prises en temps réel.

Les associations SOS Médecins de Nîmes et de Perpignan transmettent les renseignements concernant tous les appels ayant abouti à la visite d'un médecin de l'association au domicile du patient. L'analyse se base essentiellement sur les motifs d'appels. Le codage des diagnostics ayant évolué favorablement, il est désormais utilisé en parallèle du suivi des motifs d'appels.

Architecture de la transmission d'informations du système de surveillance SurSaUD®



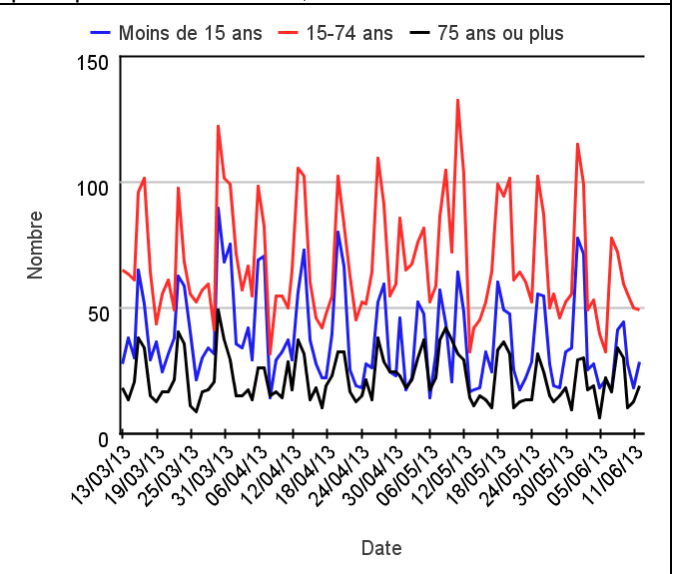
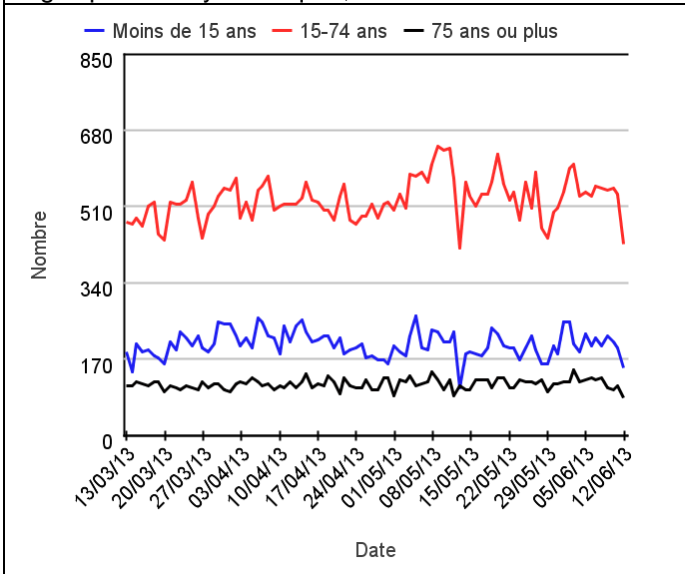
Source : InVS / DCAR

Oscour®

SOS Médecins

Evolution quotidienne du nombre de RPU transmis par les 11 établissements sélectionnés pour l'analyse des regroupements syndromiques, sur les 3 derniers mois

Evolution quotidienne du nombre d'appels reçus par les associations SOS Médecins de Nîmes et de Perpignan participant à la surveillance, sur les 3 derniers mois



En semaine 2013-23, l'échantillon des 11 établissements du réseau Oscour® sur lequel sont réalisés les graphiques d'analyse syndromique pour le Languedoc-Roussillon transmettait **6178 RPU** et représentait **63%** des résumés de passages transmis par les 25 services d'urgences de la région. Le taux de codage était de **77%**. Pour SOS Médecins, les motifs d'appels étaient codés à presque **100%** et les diagnostics à **99%** pour l'association de Nîmes et à **71%** pour celle de Perpignan.

| CHIKUNGUNYA, DENGUE : SIGNALEMENT ET DIAGNOSTIC ACCELERES |

Un dispositif de signalement accéléré des cas suspects est mis en place dans les départements où le moustique *Aedes albopictus*, vecteur du chikungunya et de la dengue, est implanté. En 2013, les départements de l'Aude, du Gard, de l'Hérault et des Pyrénées Orientales sont concernés, le moustique y étant désormais considéré comme implanté.

Attention, la procédure a été simplifiée par rapport aux saisons précédentes et n'intègre plus le signalement des cas suspects autochtones (personnes n'ayant pas voyagé en zone endémique).

Ce dispositif de surveillance épidémiologique et entomologique renforcée est mis en place chaque année durant la période d'activité du moustique (du 1er mai au 30 novembre).

Quand y penser ?

Toute personne de retour de voyage d'une zone endémique et présentant des symptômes de dengue ou de chikungunya doit être signalée à l'ARS en utilisant la fiche de signalement accéléré et faire l'objet d'une demande de confirmation biologique au CNR des arboviroses.

- **cas suspect de chikungunya** (importé) : fièvre supérieure à 38,5 °C d'apparition brutale et douleurs articulaires invalidantes, en l'absence de tout autre point d'appel infectieux
- **cas suspect de dengue** (importé) : fièvre supérieure à 38,5°C d'apparition brutale et au moins un signe algique (céphalées, arthralgies, myalgies, lombalgies, douleur rétro-orbitaire), en l'absence de tout autre point d'appel infectieux

Lien vers la [fiche de signalement accéléré](#)

Lien vers la fiche « [Modalités de transmission des prélèvements](#) »

Le signalement est à réaliser sans attendre la confirmation biologique. Cette procédure permet l'intervention rapide des services de lutte anti-vectorielle autour des cas suspects importés afin d'éviter la transmission du virus à des moustiques, qui pourraient alors secondairement infecter d'autres personnes n'ayant pas voyagé, en les piquant à leur tour. Sans attendre la confirmation biologique, il doit être conseillé aux cas suspects de se protéger de toute piqûre de moustique (répulsif, moustiquaire etc...) et de rester autant que possible à domicile pour éviter de transmettre la maladie.

A qui déclarer ?

Point focal de l'ARS :

Téléphone: **04 67 07 20 60**

Envoi de **données confidentielles** : Télécopie : **04 57 74 91 01**

Courriel : ARS-LR-SECRET-MEDICAL@ars.sante.fr

Hors jours ouvrés, précéder l'envoi courriel ou fax d'un appel téléphonique au **04 67 07 20 60**

| SURVEILLANCE ESTIVALE |

| PRESENTATION DU SYSTEME D'ALERTE CANICULE ET SANTE |

Le **Plan National Canicule (PNC)** a été remanié. En 2013, il comporte alors 4 niveaux correspondant aux couleurs des cartes de vigilance Météo-France :

- Le niveau 1 « veille saisonnière » correspond au niveau de vigilance météorologique vert, actif du 1^{er} juin et le 31 août ;
- Le niveau 2 « avertissement chaleur » correspond à la vigilance météorologique jaune ; si le situation le justifie, il permet la mise en œuvre de mesures graduées et la préparation à une montée en charge des mesures de gestion par les Agences régionales de santé ;
- Le niveau 3 « alerte canicule » correspond à la vigilance météorologique orange ; il est déclenché par le préfet de département ;
- Le niveau 4 « mobilisation maximale » répond au passage en vigilance rouge pour le risque canicule sur la carte Météo France ; il est déclenché au niveau national par le Premier ministre, en cas de canicule intense et étendue sur une large partie du territoire, associée à des phénomènes dépassant le champ sanitaire.

La version 2013 du PNC est consultable en cliquant [ici](#) et les cartes de vigilance émises par Météo France sont consultables [ici](#) et sont actualisées a minima tous les jours à 10h et à 16h et autant de fois que nécessaire si un événement météorologique survenait.

Actuellement, tous les départements du Languedoc-Roussillon sont en niveau 1 de veille saisonnière.

Dans ce cadre et comme chaque année, l'InVS a réactivé son système d'alerte canicule et santé. La Cire Languedoc-Roussillon suit un certain nombre d'indicateurs pouvant donner des indications sur les effets de la chaleur sur la santé des populations. Ce bulletin, qui vous sera prochainement adressé, conserve néanmoins une fiche thématique gastro-entérite, ainsi qu'une sur l'asthme.

Remerciements :

Aux équipes de veille sanitaire de l'ARS Languedoc-Roussillon,

aux équipes des services des urgences participant au réseau Oscour[®],

aux associations SOS Médecins de Nîmes et de Perpignan,

aux cliniciens des services hospitaliers, urgentistes,

ainsi qu'à l'ensemble des professionnels de santé qui participent à la surveillance.



| Rappels des coordonnées du point focal - CVAGS |

Pour tout signalement d'un évènement de santé :

- téléphone : 04 67 07 20 60 / fax : 04 57 74 91 00
- courriel : ars34-alerte@ars.sante.fr

(en cas d'urgence en dehors des heures ouvrées, doubler le fax ou le courriel d'un appel téléphonique)

Pour les données médicales confidentielles et les déclarations obligatoires (*uniquement jours et heures ouvrés*) :

- fax : 04 57 74 91 01 / courriel : ars-lr-secret-medical@ars.sante.fr

| Liens utiles |

InVS

- Actualités et bulletins de l'InVS :

<http://www.invs.sante.fr/Actualites> / <http://www.invs.sante.fr/Publications-et-outils>

- Bulletin national SOS Médecins :

<http://www.invs.sante.fr/Publications-et-outils/Bulletin-SOS-Medecins>

ARS Languedoc-Roussillon :

<http://www.ars.languedocroussillon.sante.fr/ARS-Languedoc-Roussillon.languedocroussillon.0.html>

Cire Languedoc-Roussillon :

- Pour consulter les bulletins déjà parus :

<http://ars.languedocroussillon.sante.fr/Surveillance-sanitaire.92885.0.html>

- Présentation de la Cire :

<http://ars.languedocroussillon.sante.fr/CIRE.81894.0.html>

Institut de prévention et d'éducation pour la santé :

<http://www.inpes.sante.fr/>

[→ Retour au sommaire](#)

Directeur de la publication

Dr Françoise Weber

Directrice Générale de l'InVS

Comité de rédaction

Franck Golliot

Responsable de la Cire

Leslie Banzet

Technicienne d'études

Amandine Cochet

Epidémiologiste

Elsa Delisle

Epidémiologiste

Françoise Pierre

Secrétaire

Christine Ricoux

Ingénieur du génie sanitaire

Cyril Rousseau

Médecin épidémiologiste

Diffusion

Cire Languedoc-Roussillon

ARS Languedoc-Roussillon

1025 Avenue Henri Becquerel

28 Parc Club du Millénaire - CS 3001

Tél. : 04 67 07 22 86

Fax : 04 67 07 22 88 (70)

Mail : ars-lr-cire@ars.sante.fr

Si vous souhaitez être destinataire du Point épidémiologique réalisé par la Cire ou vous désabonner, merci de nous en informer par mail à :

ars-lr-cire@ars.sante.fr