

Point épidémiologique hebdomadaire du mercredi 06 août

Données du 28 juillet au 03 août 2014 (semaine 31)

| Synthèse |

En semaine 31, on n'observe pas d'évènement particulier dans la région.

| Pathologies |

Pathologies liées à la chaleur (cf. graphiques page 2)

Surveillance effectuée du 1^{er} juin au 31 août, dans le cadre du Système d'alerte canicule et santé (<http://www.invs.sante.fr/Dossiers-thematiques/Environnement-et-sante/Climat-et-sante/Chaleur-et-sante/Actualites>)

Données hospitalières (source : SurSaUD®) : nombre quotidien de passages dans des services d'urgence hospitaliers pour un diagnostic de malaise (codes Cim10 R42, R53 et R55), d'hyperthermie et autres effets directs de la chaleur (codes Cim10 T67 et X30), de déshydratation (code Cim10 E86) et d'hyponatrémie (code Cim10 E871).

Données de médecine de ville (source : SurSaUD®) : nombre quotidien de visites SOS Médecins pour lesquelles un diagnostic de malaise (diagnostic de "malaise vagal" ou "syncope") ou de pathologie directement liée à la chaleur (diagnostic de "coup de chaleur" ou "déshydratation") a été établi.

En semaine 31, on ne note pas d'augmentation particulière des pathologies liées à la chaleur dans la région (cf. figures 1 à 4).

Asthme et allergies (cf. graphiques pages 2 et 3)

Données hospitalières : nombre de passages pour diagnostic d'asthme (codes Cim10 J45 et J46) et d'allergie (L50, T780, T782, T783 et T784) dans des services d'urgence hospitaliers (source : réseau Oscour® via SurSaUD®). Données de médecine de ville : nombre de diagnostics d'asthme et d'allergie portés à l'issue d'une visite (source : réseau SOS Médecins/InVS via SurSaUD®). **Les analyses concernant l'asthme sont ici restreintes aux adultes de 15 à moins de 45 ans d'une part et aux enfants de 2 à moins de 15 ans d'autre part, en raison des risques de confusion de l'asthme avec la BPCO pour les adultes de 45 ans et plus et avec la bronchiolite chez les enfants de moins de 2 ans.**

En semaine 31, on observe :

- **pour les allergies** : après une hausse des passages aux urgences concernant des adultes âgés de 15 ans et plus (n=62 en s30 et n=64 en s29), on observe un retour aux valeurs habituellement observées en cette saison (n=34 en s31) (cf. figure 7) ;
- **pour l'asthme** : on n'observe pas de variation particulière des indicateurs de suivi (cf. figures 5 et 6).

Gastroentérite (cf. graphiques page 3)

Données hospitalières : nombre de passages pour diagnostic de gastroentérite (codes Cim10 A08 et A09) dans des services d'urgence hospitaliers (source : réseau Oscour® via SurSaUD®). Données SOS Médecins : nombre de diagnostics de gastroentérite portés à l'issue d'une visite (source : réseau SOS Médecins/InVS via SurSaUD®).

En semaine 31, les recours pour gastroentérite (passages aux urgences hospitalières et diagnostics SOS Médecins) n'ont pas montré de variation particulière par rapport à la semaine précédente (cf. figures 9 et 10).

Selon les données non consolidées du réseau Sentinelles, le taux d'incidence régionale des cas de diarrhée aiguë vus en consultation de médecine générale a été estimé à 78 cas pour 100 000 habitants (IC95% [0-156]), en dessous du seuil épidémique national (178 cas pour 100 000 habitants) (<http://www.sentiweb.fr>).

Figure 1

Evolution des nombres de recours en urgence pour malaise (diagnostics de passages dans les services d'urgence et diagnostics SOS Médecins) depuis le 1^{er} juin 2014

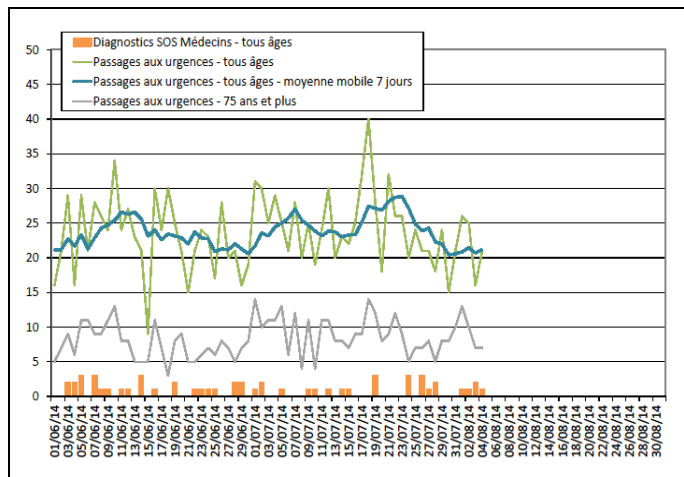


Figure 2

Evolution du nombre de passages dans les services d'urgence pour hyperthermie et autres effets directs de la chaleur et du nombre de diagnostics SOS Médecins de pathologies liées à la chaleur depuis le 1^{er} juin 2014 - tous âges

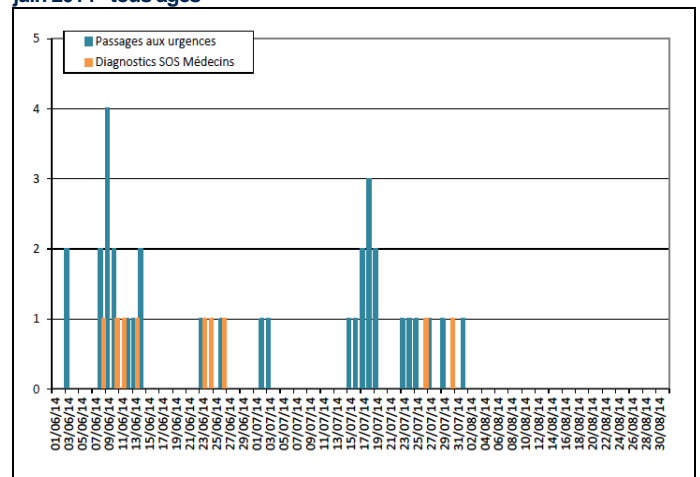


Figure 3

Evolution du nombre de passages dans les services d'urgence pour déshydratation depuis le 1^{er} juin 2014 - tous âges

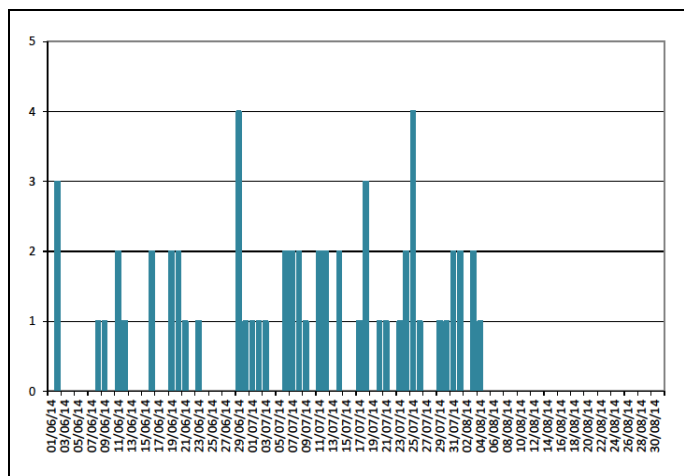


Figure 4

Evolution du nombre de passages dans des services d'urgence pour hyperthermie et autres effets directs de la chaleur, déshydratation et hyponatrémie depuis le 1^{er} juin 2014 - adultes de 75 ans et plus

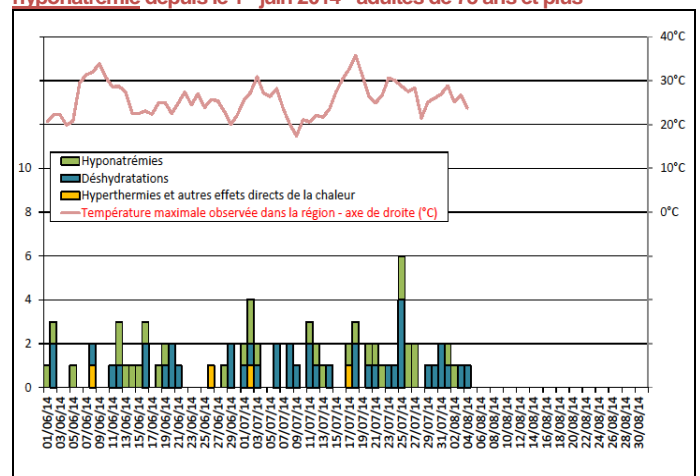


Figure 5

Evolution du nombre de passages dans des services d'urgence de Champagne-Ardenne et du nombre de diagnostics SOS Médecins pour asthme depuis le 10 décembre 2012 (nombre hebdomadaire) - adultes de 15 à moins de 45 ans

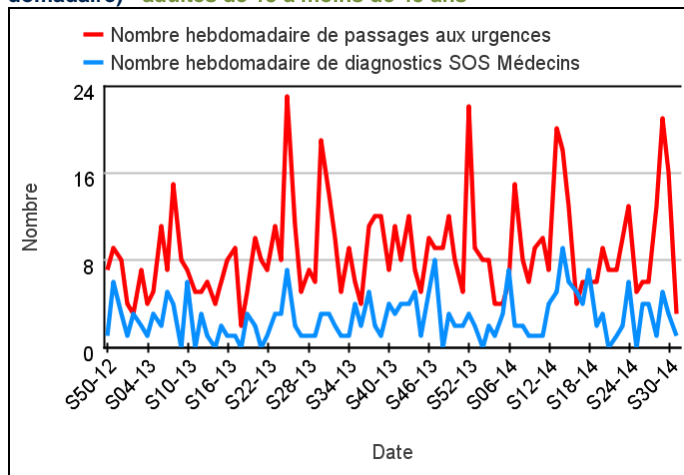


Figure 6

Evolution du nombre de passages dans des services d'urgence de Champagne-Ardenne et du nombre de diagnostics SOS Médecins pour asthme depuis le 10 décembre 2012 (nombre hebdomadaire) - enfants de 2 à moins de 15 ans

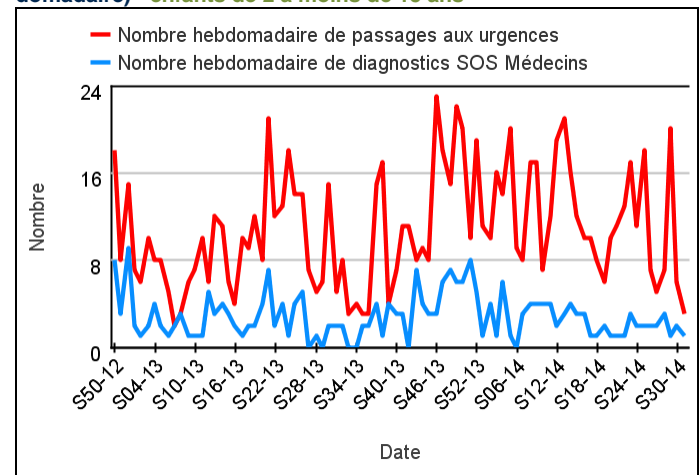


Figure 7

Evolution du nombre de passages dans des services d'urgence de Champagne-Ardenne et du nombre de diagnostics SOS Médecins pour **allergie** depuis le 10 décembre 2012 (nombre hebdomadaire) - **adultes de 15 ans et plus**

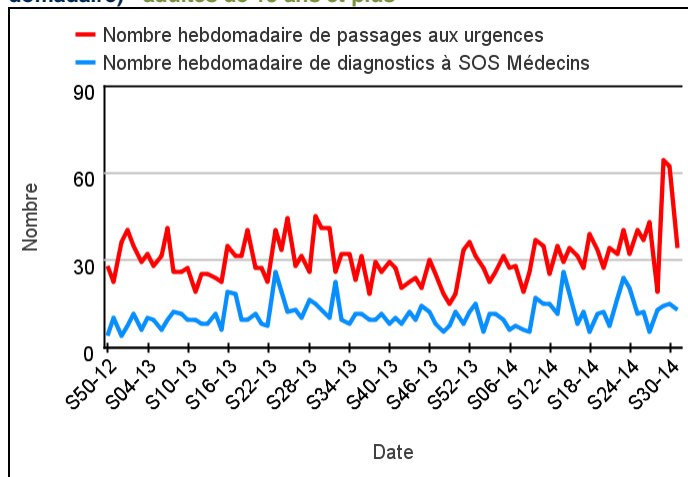


Figure 8

Evolution du nombre de passages dans des services d'urgence de Champagne-Ardenne et du nombre de diagnostics SOS Médecins pour **allergie** depuis le 10 décembre 2012 (nombre hebdomadaire) - **enfants de moins de 15 ans**

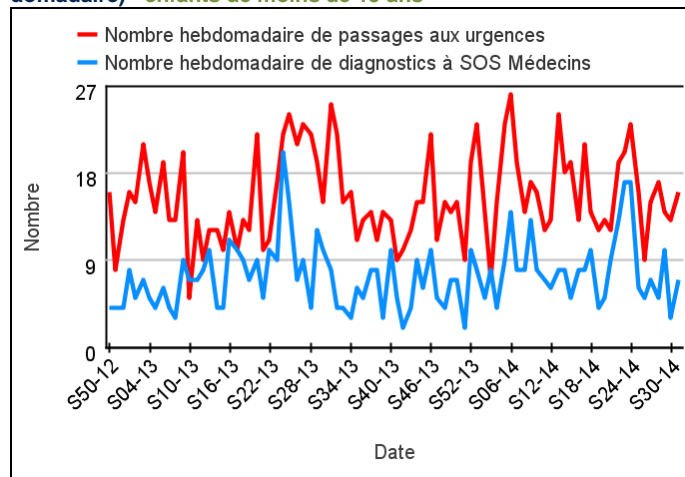


Figure 9

Evolution du nombre de passages dans des services d'urgence de Champagne-Ardenne et du nombre de diagnostics SOS Médecins pour **gastroentérite** depuis le 10 décembre 2012 (nombre hebdomadaire) - **adultes (15 ans et plus)**

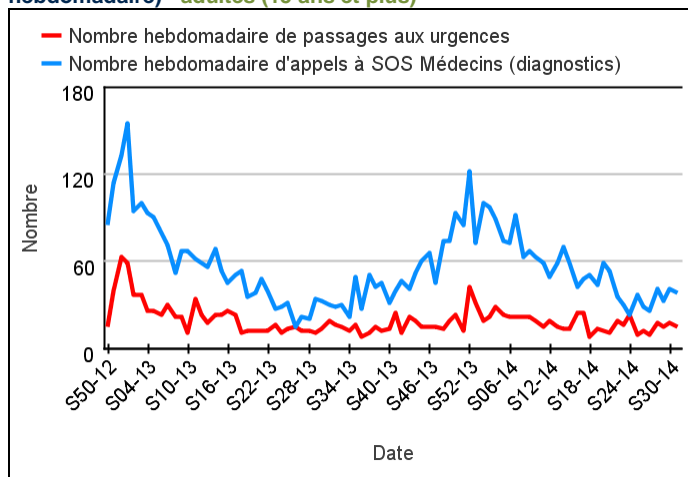
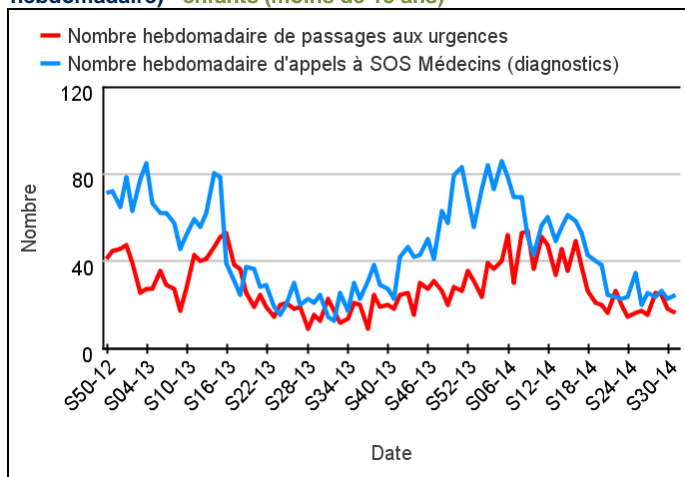


Figure 10

Evolution du nombre de passages dans des services d'urgence de Champagne-Ardenne et du nombre de diagnostics SOS Médecins pour **gastroentérite** depuis le 10 décembre 2012 (nombre hebdomadaire) - **enfants (moins de 15 ans)**



Autres pathologies

Les tableaux bruts présentant les variations des 10 pathologies les plus fréquentes sont désormais proposés en annexe. Ne sont présentées ici que les pathologies diagnostiquées dans les services hospitaliers d'urgence ou par SOS Médecins qui présentent des variations particulières ou marquées.

En semaine 31, on observe par rapport à la semaine précédente :

- une augmentation du nombre de passages aux urgences pour **démence / désorientation** de personnes âgées de 15 ans et plus (n=24 contre n=14 en semaine 30). 18 des 24 personnes sont âgées de 75 ans et plus ;
- une hausse des passages aux urgences pour **traumatismes** chez des enfants âgés de moins de 2 ans (n=70 contre n=53 en semaine 30) ;
- une augmentation des passages aux urgences pour **lésions auto-infligées** chez des adultes âgés de 15 ans et plus (n=63 vs n=52 en semaine 30) ;
- une hausse des appels SOS Médecins pour **otites** chez des adultes âgés de 15 ans et plus, les effectifs restant limités.

On enregistre une augmentation des **piqûres d'insecte** chez des enfants âgés de moins de 15 ans (n=17 passages aux urgences) et chez des adultes âgés de 15 ans et plus (augmentation des appels SOS Médecins depuis 3 semaines), les effectifs restants limités.

On note une tendance à l'augmentation des recours aux urgences hospitalières et de ville pour des **infections urinaires** chez les adultes âgés de 15 ans et plus.

De plus, un foyer d'activité modéré de **varicelle** (27 cas pour 100 000 habitants) a été identifié dans la région en semaine 31 (cf. <http://www.sentiweb.fr>).

Données hospitalières : nombre de passages dans au plus 14 services d'urgence et nombre de passages suivis d'une hospitalisation ou d'un transfert - moins de 2 ans, de 2 à moins de 15 ans, de 15 à moins de 75 ans, 75 ans et plus (source : réseau Oscour® via SurSaUD®). **Données SOS Médecins :** nombre d'appels suivis d'une visite médicale à domicile - moins de 2 ans, de 2 à moins de 15 ans, de 15 à moins de 75 ans, 75 ans et plus (source : réseau SOS Médecins/InVS via SurSaUD®).

Figure 11

Evolution du nombre hebdomadaire de passages et de passages suivis d'une hospitalisation ou d'un transfert - moins de 2 ans

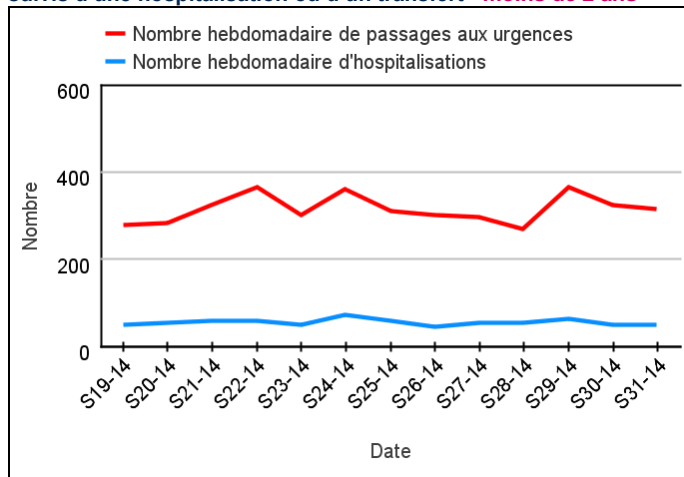


Figure 12

Evolution du nombre hebdomadaire de passages et de passages suivis d'une hospitalisation ou d'un transfert - de 2 à moins de 15 ans

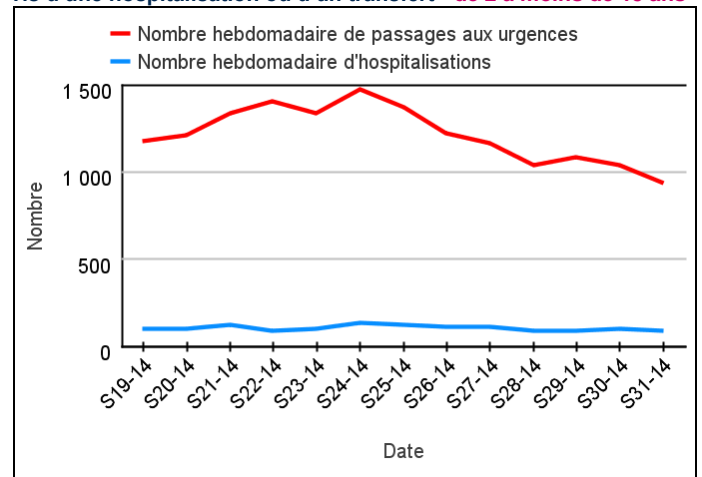


Figure 13

Evolution du nombre hebdomadaire de passages et de passages suivis d'une hospitalisation ou d'un transfert - de 15 à moins de 75 ans

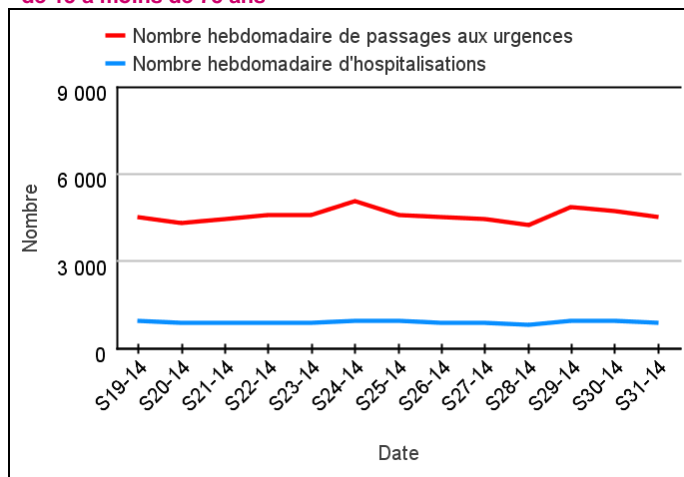


Figure 14

Evolution du nombre hebdomadaire de passages et de passages suivis d'une hospitalisation ou d'un transfert - 75 ans et plus

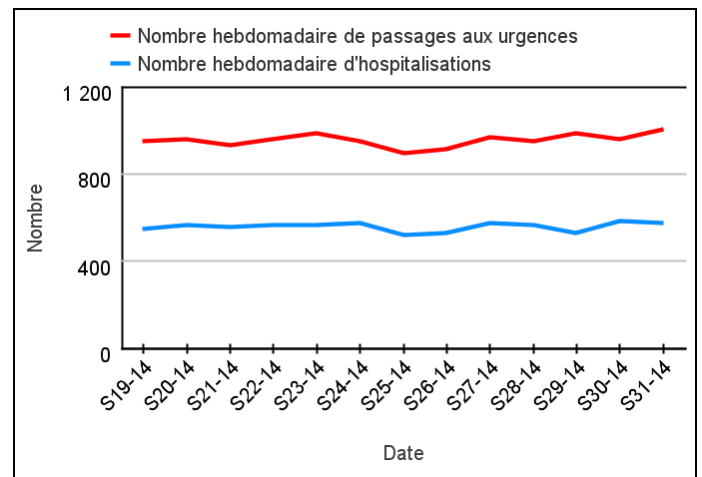


Figure 15

Evolution du nombre hebdomadaire d'appels à SOS Médecins - enfants (moins de 15 ans)

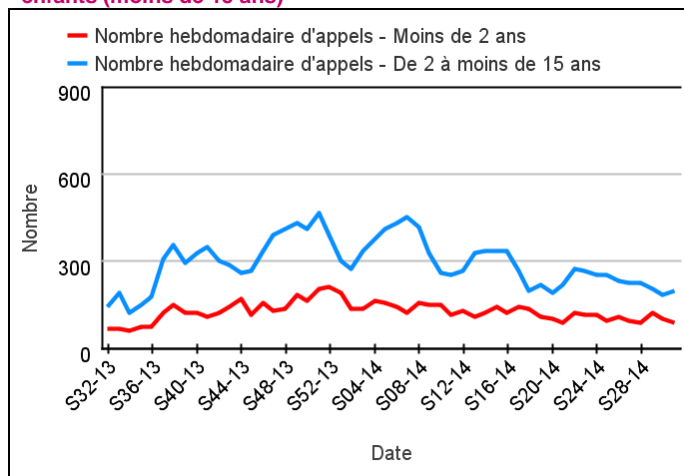
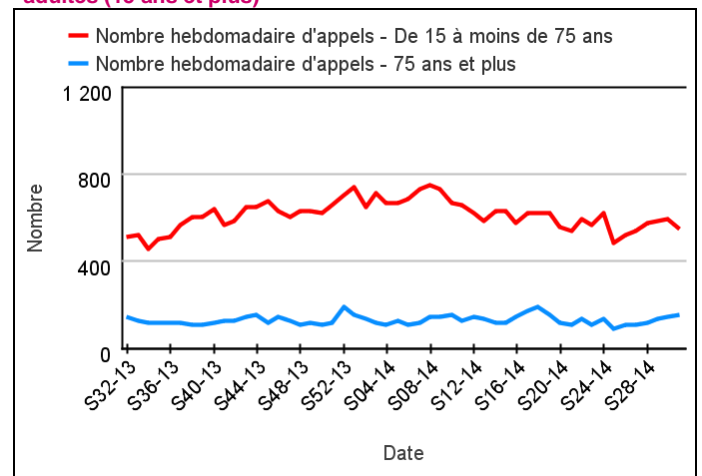


Figure 16

Evolution du nombre hebdomadaire d'appels à SOS Médecins - adultes (15 ans et plus)



Tendance		Tendance	
Enfants de moins de 2 ans		Adultes de 15 à moins de 75 ans	
Passages aux urgences	→	Passages aux urgences	→
Hospitalisations et transferts	↘	Hospitalisations et transferts	→
Appels à SOS Médecins	↘	Appels à SOS Médecins	→
Enfants de 2 à moins de 15 ans		Adultes âgés de 75 ans et plus	
Passages aux urgences	↘	Passages aux urgences	→
Hospitalisations et transferts	↘	Hospitalisations et transferts	→
Appels à SOS Médecins	→	Appels à SOS Médecins	↗↗

Légende			
↘↘	Baisse marquée de l'activité	↗	Tendance à la hausse
↘	Tendance à la baisse	↗↗	Hausse marquée de l'activité
→	Stabilité	ND	Données non disponibles

Tendance : évolution par rapport aux 4 semaines précédentes

En semaine 31, on enregistre une hausse des appels à SOS Médecins concernant des personnes âgées de 75 ans et plus, habituelle à cette période de l'année.

Mortalité globale

Nombre de décès domiciliés ou non par jour du décès, enregistrés par les services d'état civil (sans les transcriptions et les enfants morts nés) (source : Insee - Sur-SaUD®). **Les 33 communes identifiées pour le suivi de la mortalité représentent 75 % des décès enregistrés dans la région.**

Figure 17

Nombre hebdomadaire de décès (tous âges) de 2001 à 2014 dans 33 communes (les données de la dernière semaine sont incomplètes et ne sont donc pas interprétables)

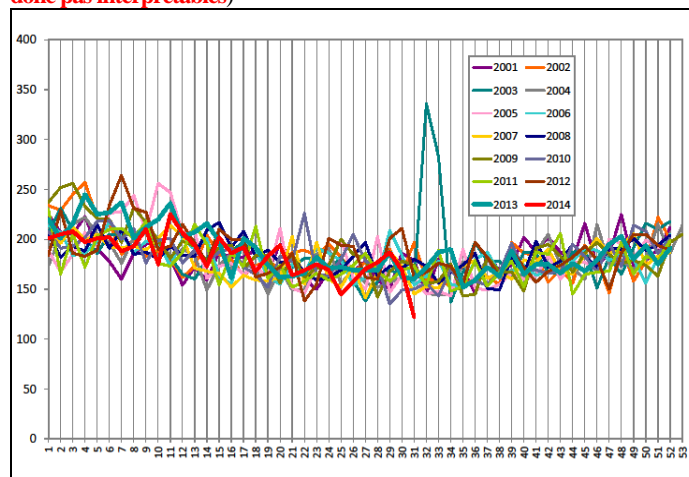
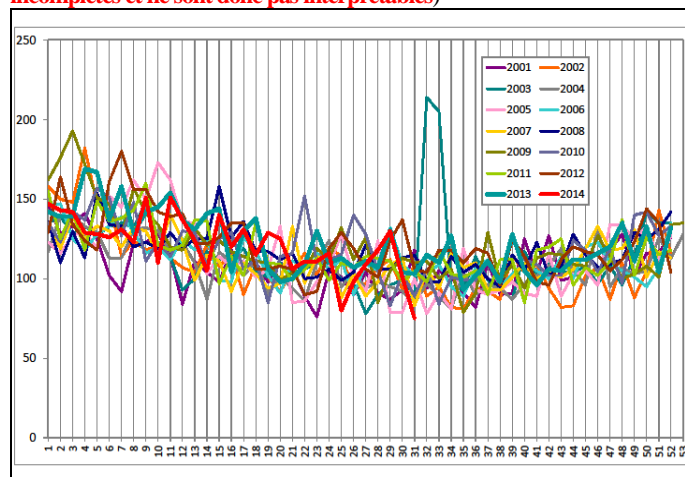


Figure 18

Nombre hebdomadaire de décès de personnes âgées de 75 ans et plus de 2001 à 2014 dans 33 communes (les données de la dernière semaine sont incomplètes et ne sont donc pas interprétables)



On n'observe pas ces dernières semaines d'augmentation du nombre de décès au niveau régional (cf. figures 17 et 18).

Les informations contenues dans cette rubrique ne se veulent pas exhaustives.

Au niveau départemental ou régional

Pas d'événement particulier nécessitant d'être signalé.

Au niveau national

Le ministère chargé de la santé a recommandé aux ressortissants de suspendre, sauf raison impérative, leurs déplacements vers les pays concernés par l'épidémie de fièvre hémorragique virale (FHV) à virus Ebola : <http://www.sante.gouv.fr/epidemie-d-ebola-en-afrique-de-l-ouest-declaration-conjointe-du-ministere-des-affaires-etrangeres-et-du-developpement-international-et-du-ministere-des-affaires-sociales-et-de-la-sante.html>.

Un point de situation au 5 août sur la fièvre hémorragique virale (FHV) à virus Ebola est disponible sur le site de l'InVS : <http://www.invs.sante.fr/Dossiers-thematiques/Maladies-infectieuses/Fievre-hemorragique-virale-FHV-a-virus-Ebola/Fievre-hemorragique-virale-FHV-a-virus-Ebola-Point-de-situation-au-5-aout-2014>.

Au niveau international

Le Bulletin hebdomadaire international est disponible à l'adresse suivante <http://www.invs.sante.fr/Publications-et-outils/Bulletin-hebdomadaire-international>.

| Organisation de la surveillance en Champagne-Ardenne |

Données Oscour® : l'ensemble des services de la région participent au réseau

Département	Etablissement	Début de transmission
08 - Ardennes	CH de Sedan	21/01/2009
08 - Ardennes	CH de Rethel	26/05/2012
08 - Ardennes	CH de Charleville-Mézières	14/06/2012
10 - Aube	CH de Troyes	28/08/2009
10 - Aube	CH de Romilly-sur-Seine	18/07/2012
51 - Marne	CH de Châlons	30/05/2012
51 - Marne	Polyclinique de Courlancy	14/06/2012
51 - Marne	Polyclinique Saint-André	14/06/2012
51 - Marne	CH d'Épernay	14/06/2012
51 - Marne	CH de Vitry-le-François	24/07/2012
51 - Marne	CHU de Reims	10/04/2012
52 - Haute-Marne	CH de Chaumont	24/09/2012
52 - Haute-Marne	CH de Langres	08/12/2012
52 - Haute-Marne	CH de Saint-Dizier	25/04/2012

Données SOS Médecins : l'ensemble des diagnostics posés en fin de visite sont transmis

Département	Etablissement	Début de transmission
10 - Aube	SOS Troyes	01/07/2006
51 - Marne	SOS Reims	17/11/2008

Données de mortalité Insee

Les communes pour lesquelles nous disposons d'historiques antérieurs à 2010 sont au nombre de 33 : 9 dans les Ardennes (08), 6 dans l'Aube (10), 13 dans la Marne (51) et 5 en Haute-Marne (52). Ces 33 communes représentaient, en 2011, 75 % des décès enregistrés (par opposition aux décès domiciliés) dans la région.

Code Insee	Commune	Code Insee	Commune	Code Insee	Commune
8037	Auvillers-les-Forges	10268	Nogent-sur-Seine	51492	Saint-Just-Sauvage
8105	Charleville-Mézières	10323	Romilly-sur-Seine	51506	Saint-Memmie
8185	Fumay	10362	Sainte-Savine	51573	Tinqueux
8328	Nouzonville	10387	Troyes	51612	Vertus
8362	Rethel	51108	Châlons-en-Champagne	51649	Vitry-le-François
8363	Revin	51217	Dormans	51662	Witry-lès-Reims
8409	Sedan	51230	Épernay	52060	Bourbonne-les-Bains
8480	Villers-Semeuse	51250	Fismes	52121	Chaumont
8490	Vouziers	51308	Jonchery-sur-Vesle	52269	Langres
10034	Bar-sur-Seine	51423	Pargny-sur-Saulx	52332	Val-de-Meuse
10081	La Chapelle-Saint-Luc	51454	Reims	52448	Saint-Dizier

| Partenaires régionaux de la surveillance |

La Cire Île-de-France Champagne-Ardenne remercie :

- l'Agence régionale de santé (ARS) de Champagne-Ardenne
- les associations SOS Médecins de Reims et Troyes
- les centres hospitaliers adhérant au réseau Oscour®
- le Groupement de coopération sanitaire Systèmes d'information de santé de Champagne-Ardenne (GCS Sisca)
- le Réseau régional des urgences de Champagne-Ardenne (Resurca)
- le laboratoire de Virologie Médicale et Moléculaire du CHU de Reims
- les Samu
- les services d'états civils des communes informatisées

Hebdo

Directeur de la publication
François Bourdillon,
directeur général de l'InVS

Rédacteurs

Ibrahim Mouchetrou-Njoya,
Morgane Trouillet
Elsa Baffert
Et
Lydéric Aubert,
Clément Bassi,
Céline Legout,
Emeline Leporc,
Annie-Claude Paty,
Yassoungou Silue,
Stéphanie Vandentorren

Diffusion

Antenne régionale de la Cire
Île-de-France Champagne-Ardenne
ARS Champagne-Ardenne
2 rue Dom Pérignon
Complexe tertiaire du Mont Bernard
CS 40513
51007 Châlons-en-Champagne
Tél. : 03.26.66.70.04
ou 03.26.66.70.05
Mél. : ars-ca-vss-cire@ars.sante.fr

Les précédents Points épidémiologiques

Hebdo sont consultables sur le site Internet de l'InVS :
[http://www.invs.sante.fr/Regions-et-territoires/Actualites/\(node_id\)/1602/\(aa_localisation\)/Champagne-Ardenne](http://www.invs.sante.fr/Regions-et-territoires/Actualites/(node_id)/1602/(aa_localisation)/Champagne-Ardenne).

La plaquette SurSaUD® présentant le système national de Surveillance sanitaire des urgences et des décès est disponible sur le site Internet de l'InVS :

<http://www.invs.sante.fr/Publications-et-outils/Rapports-et-syntheses/Autres-thematiques/2012/Le-systeme-francais-de-surveillance-sanitaire-des-urgences-et-des-deces-SurSaUD-R>.

Liste de diffusion

Si vous souhaitez vous abonner à la liste de diffusion des points épidémiologiques de la Cire Île-de-France Champagne-Ardenne ars-idf-cire@ars.sante.fr

ou à d'autres productions de l'InVS

<http://www.invs.sante.fr/Informations-generales/Listes-de-diffusion>

Annexe : tableaux bruts des variations des 10 pathologies les plus fréquentes

1. Diagnostics de passages dans les services d'urgence - Tous âges

Pathologie	Semaine	Semaine précédente	Variation
TRAUMATISME (Diag SAU)	1 717	1 738	-1,21%
DOULEURS ABDOMINALES NON SPECIFIQUES (Diag SAU)	186	168	10,71%
DOULEURS ABDOMINALES SPECIFIQUES (Diag SAU)	178	182	-2,20%
MALAISE (Diag SAU)	145	170	-14,71%
INFECTIONS ORL (Diag SAU)	133	128	3,91%
NEUROLOGIE AUTRE (Diag SAU)	116	127	-8,66%
INFECTIONS URINAIRES (Diag SAU)	107	95	12,63%
DOULEUR THORACIQUE (Diag SAU)	92	110	-16,36%
INFECTION CUTANEE ET SOUS CUTANEE (Diag SAU)	90	98	-8,16%
DEMANDE DE CERTIFICAT (Diag SAU)	79	74	6,76%

2. Diagnostics posés en fin de visite par SOS Médecins - Tous âges

Pathologie	Semaine	Semaine précédente	Variation
ANGINE (Diag SOS)	73	89	-17,98%
GASTRO ENTERITE (Diag SOS)	62	65	-4,62%
INFECTION URINAIRE (Diag SOS)	58	31	87,10%
RHINOPHARYNGITE (Diag SOS)	50	70	-28,57%
DOULEUR SCIATIQUE (Diag SOS)	48	41	17,07%
OTITE (Diag SOS)	45	49	-8,16%
CERTIFICAT + ADMIN (Diag SOS)	41	52	-21,15%
BRONCHITE (Diag SOS)	31	35	-11,43%
DOULEUR ABDO AIGUE (Diag SOS)	27	37	-27,03%
TRAUMATO DIVERS (Diag SOS)	26	37	-29,73%