

## Point épidémiologique hebdomadaire du mercredi 23 avril 2014

Données du 14 au 20 avril 2014 (semaine 16)

### | Synthèse |

En semaine 16, on observe une augmentation des recours aux urgences pour gastroentérite chez les enfants âgés de moins de 15 ans et chez les adultes âgés de 15 ans et plus.

### | Pathologies |

#### Asthme et allergies (cf. graphiques page 3)

Données hospitalières : nombre de passages pour **diagnostic** d'asthme (codes Cim10 J45 et J46) et d'allergie (L50, T780, T782, T783 et T784) dans des services d'urgence hospitaliers (source : réseau Oscour® via SurSaUD®). Données de médecine de ville : nombre de **diagnostics** d'asthme et d'allergie portés à l'issue d'une visite (source : réseau SOS Médecins/InVS via SurSaUD®). **Les analyses concernant l'asthme sont ici restreintes aux adultes de 15 à moins de 45 ans d'une part et aux enfants de 2 à moins de 15 ans d'autre part, en raison des risques de confusion de l'asthme avec la BPCO pour les adultes de 45 ans et plus et avec la bronchiolite chez les enfants de moins de 2 ans.**

En semaine 16, on observe par rapport à la semaine précédente une diminution des recours pour asthme, avec des effectifs limités :

- Chez les adultes âgés de 15 à moins de 45 ans (-69% pour les passages aux urgences et -17% pour les diagnostics SOS Médecins) ;
- Chez les enfants âgés de 2 à moins de 15 ans (-17% pour les passages aux urgences), les diagnostics SOS Médecins étaient quant à eux stables (cf. figures 1 et 2).

Les recours pour allergies étaient en diminution chez les adultes âgés de 15 ans et plus (-8,8% pour les passages aux urgences et -62% pour les diagnostics SOS Médecins). Chez les enfants âgés de moins de 15 ans, on notait également une diminution des passages aux urgences (-31%), contrastant avec une augmentation des diagnostics SOS Médecins (+133%), mais les effectifs restant très limités. (cf. figures 3 et 4).

#### Gastroentérite (cf. graphiques page 3)

**Données hospitalières** : nombre de passages pour **diagnostic** de gastroentérite (codes Cim10 A08 et A09) dans des services d'urgence hospitaliers (source : réseau Oscour® via SurSaUD®). **Données SOS Médecins** : nombre de **diagnostics de gastroentérite** portés à l'issue d'une visite (source : réseau SOS Médecins/InVS via SurSaUD®).

En semaine 16, les recours aux urgences pour gastroentérite ont augmenté chez les enfants âgés de moins de 15 ans et chez les adultes âgés de 15 ans et plus (respectivement +40% et +85% par rapport à la semaine précédente). Les diagnostics SOS Médecins de gastroentérite sont restés stables chez les enfants âgés de moins de 15 ans, alors qu'on notait une diminution chez les adultes âgés de 15 ans et plus (-28%). (cf. figures 5 et 6).

Selon les données non consolidées du Réseau Sentinelles, le taux d'incidence régional de la diarrhée aiguë était de 238 cas pour 100 000 habitants en semaine 16 (intervalle de confiance à 95 % : [12-464]), au-dessus du seuil épidémique national (169 cas pour 100 000 habitants). En France métropolitaine, le taux d'incidence a été estimé à 104 cas pour 100 000 habitants, en dessous du seuil épidémique. (<http://www.sentiweb.fr>).

#### Autres pathologies

*Les tableaux bruts présentant les variations des 10 pathologies les plus fréquentes sont désormais proposés en annexe. Ne sont présentées ici que les pathologies diagnostiquées dans les services hospitaliers d'urgence ou par SOS Médecins qui présentent des variations particulières ou marquées.*

En semaine 16, on observe par rapport à la semaine précédente :

- Une augmentation des passages aux urgences pour douleur abdominales non spécifiques chez les adultes âgés de 15 ans et plus, atteignant ainsi le niveau le plus élevé depuis janvier 2013 (185 passages hebdomadaires) ;
- Une diminution des passages aux urgences pour malaise chez les enfants âgés de moins de 15 ans, qui étaient en augmentation depuis plusieurs semaines consécutives.

Figure 1

Evolution du nombre de passages dans des services d'urgence de Champagne-Ardenne et du nombre de diagnostics SOS Médecins pour **asthme** depuis le 10 décembre 2012 (nombre hebdomadaire) - adultes de 15 à moins de 45 ans

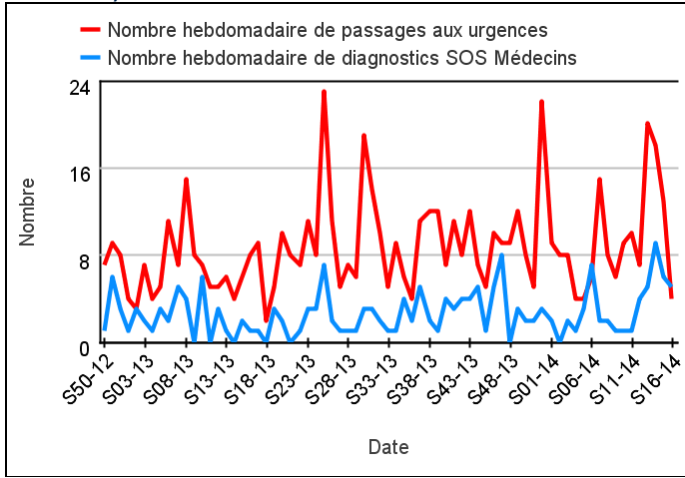


Figure 2

Evolution du nombre de passages dans des services d'urgence de Champagne-Ardenne et du nombre de diagnostics SOS Médecins pour **asthme** depuis le 10 décembre 2012 (nombre hebdomadaire) - enfants de 2 à moins de 15 ans

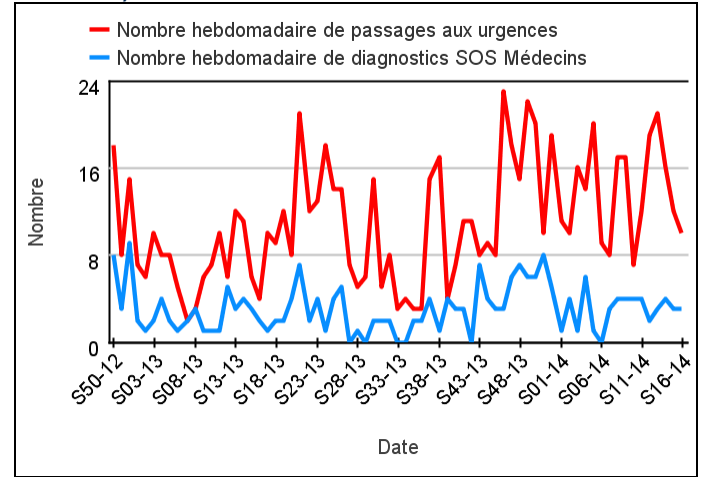


Figure 3

Evolution du nombre de passages dans des services d'urgence de Champagne-Ardenne et du nombre de diagnostics SOS Médecins pour **allergie** depuis le 10 décembre 2012 (nombre hebdomadaire) - adultes de 15 ans et plus

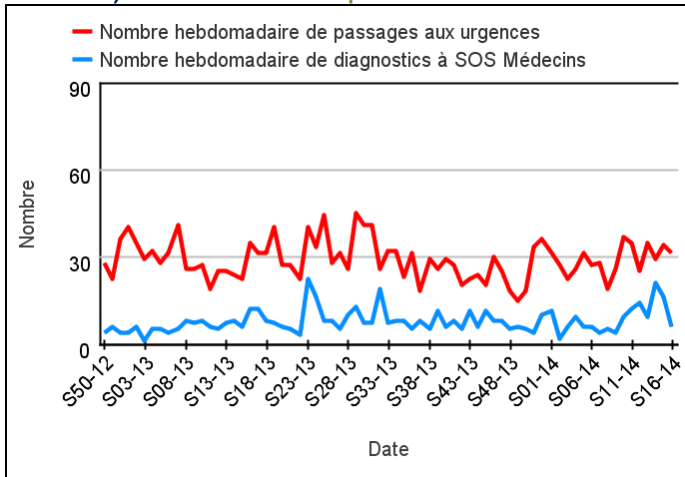


Figure 4

Evolution du nombre de passages dans des services d'urgence de Champagne-Ardenne et du nombre de diagnostics SOS Médecins pour **allergie** depuis le 10 décembre 2012 (nombre hebdomadaire) - enfants de moins de 15 ans

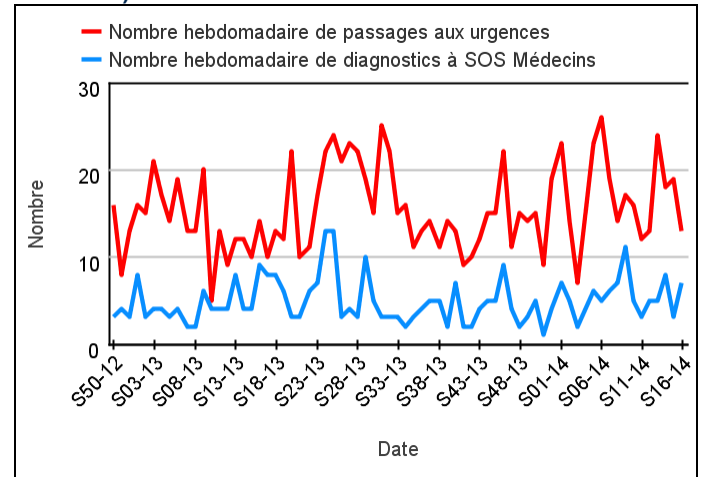


Figure 5

Evolution du nombre de passages dans des services d'urgence de Champagne-Ardenne et du nombre de diagnostics SOS Médecins pour **gastroentérite** depuis le 10 décembre 2012 (nombre hebdomadaire) - adultes (15 ans et plus)

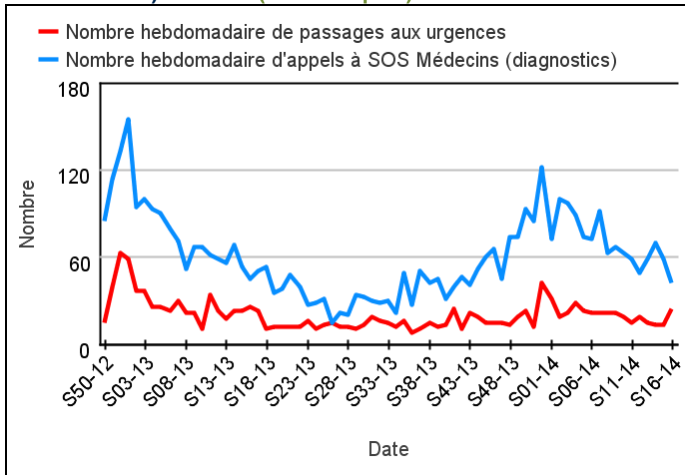
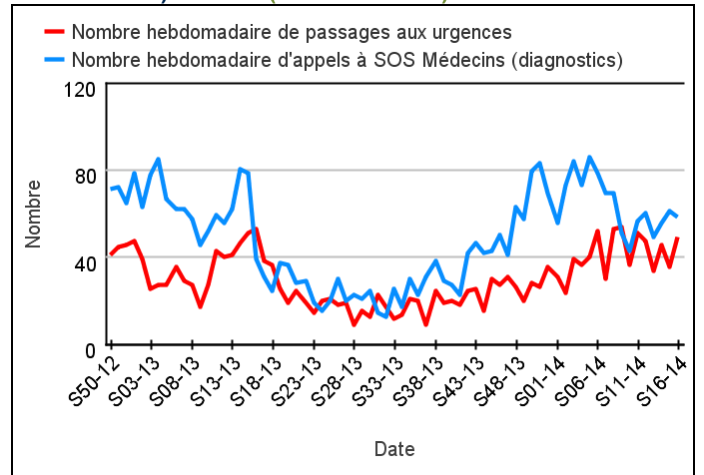


Figure 6

Evolution du nombre de passages dans des services d'urgence de Champagne-Ardenne et du nombre de diagnostics SOS Médecins pour **gastroentérite** depuis le 10 décembre 2012 (nombre hebdomadaire) - enfants (moins de 15 ans)



**Données hospitalières :** nombre de passages dans au plus 14 services d'urgence et nombre de passages suivis d'une hospitalisation ou d'un transfert - moins de 2 ans, de 2 à moins de 15 ans, de 15 à moins de 75 ans, 75 ans et plus (source : réseau Oscour® via SurSaUD®). **Données SOS Médecins :** nombre d'appels suivis d'une visite médicale à domicile - moins de 2 ans, de 2 à moins de 15 ans, de 15 à moins de 75 ans, 75 ans et plus (source : réseau SOS Médecins/InVS via SurSaUD®).

Figure 7

Evolution du nombre hebdomadaire de passages et de passages suivis d'une hospitalisation ou d'un transfert - moins de 2 ans

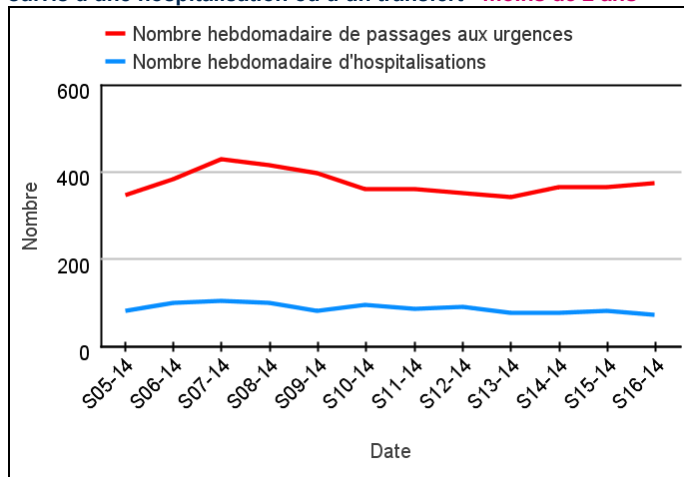


Figure 8

Evolution du nombre hebdomadaire de passages et de passages suivis d'une hospitalisation ou d'un transfert - de 2 à moins de 15 ans

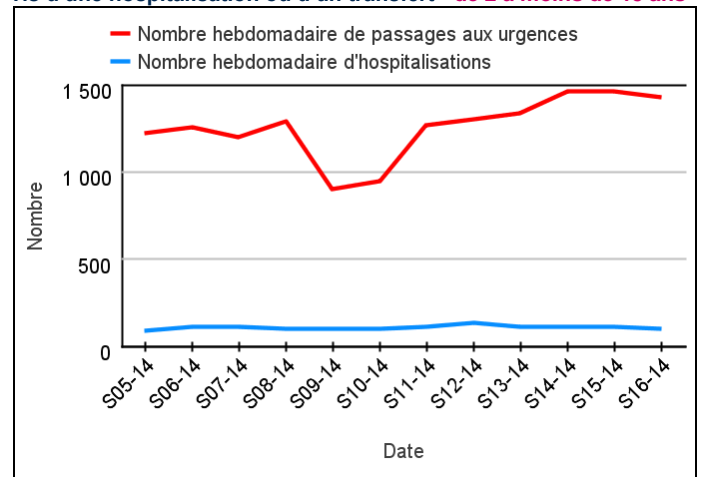


Figure 9

Evolution du nombre hebdomadaire de passages et de passages suivis d'une hospitalisation ou d'un transfert - de 15 à moins de 75 ans

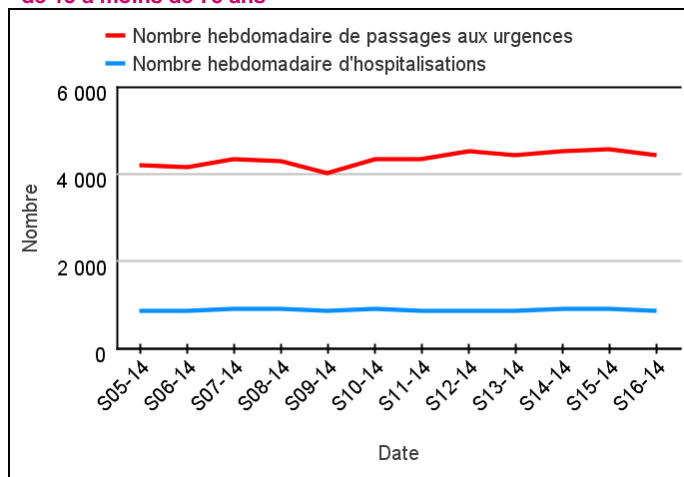


Figure 10

Evolution du nombre hebdomadaire de passages et de passages suivis d'une hospitalisation ou d'un transfert - 75 ans et plus

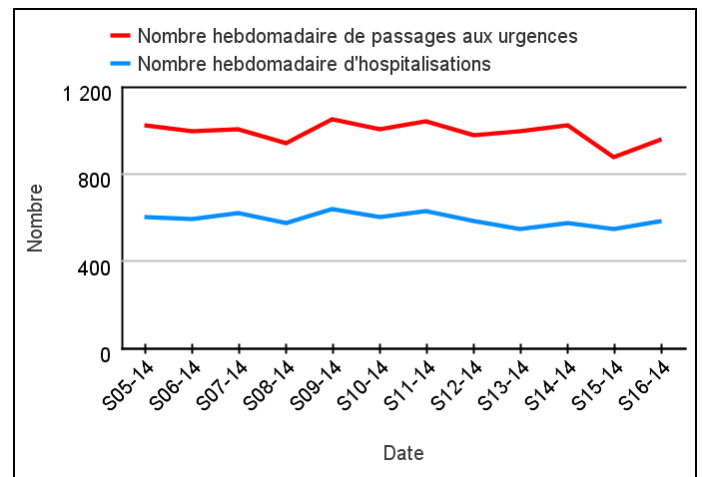


Figure 11

Evolution du nombre hebdomadaire d'appels à SOS Médecins - enfants (moins de 15 ans)

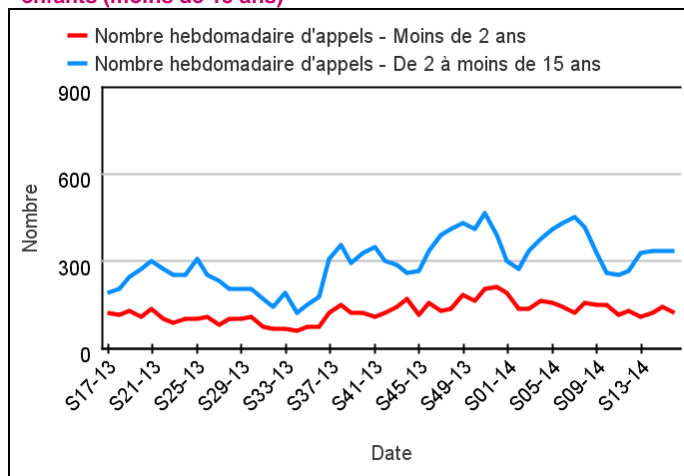
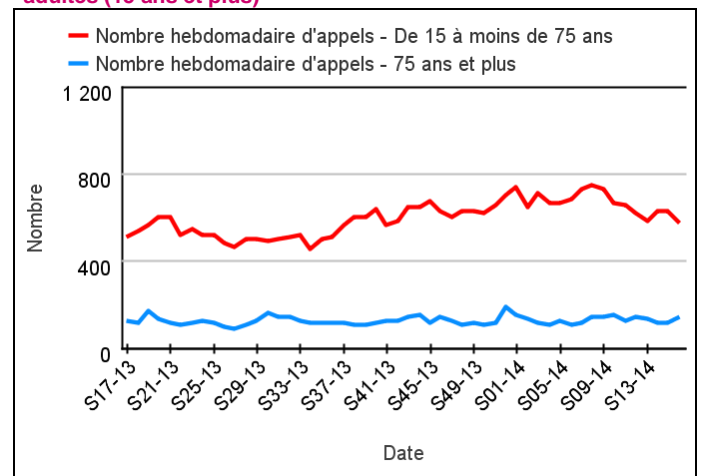


Figure 12

Evolution du nombre hebdomadaire d'appels à SOS Médecins - adultes (15 ans et plus)



Tendance		Tendance	
<b>Enfants de moins de 2 ans</b>		<b>Adultes de 15 à moins de 75 ans</b>	
Passages aux urgences	→	Passages aux urgences	→
Hospitalisations et transferts	↘	Hospitalisations et transferts	→
Appels à SOS Médecins	→	Appels à SOS Médecins	→
<b>Enfants de 2 à moins de 15 ans</b>		<b>Adultes âgés de 75 ans et plus</b>	
Passages aux urgences	→	Passages aux urgences	→
Hospitalisations et transferts	↘	Hospitalisations et transferts	→
Appels à SOS Médecins	→	Appels à SOS Médecins	↗

Légende			
↘	Baisse marquée de l'activité	↗	Tendance à la hausse
↘	Tendance à la baisse	↗	Hausse marquée de l'activité
→	Stabilité	ND	Données non disponibles

Tendance : évolution par rapport aux 4 semaines précédentes

En semaine 16, on n'observe pas de variation particulière des indicateurs d'activité par rapport aux 4 semaines précédentes.

## Mortalité globale

Nombre de décès domiciliés ou non par jour du décès, enregistrés par les services d'état civil (sans les transcriptions et les enfants morts nés) (source : Insee - Sur-SaUD®). Les 33 communes identifiées pour le suivi de la mortalité représentent 75 % des décès enregistrés dans la région.

Figure 13

Nombre hebdomadaire de décès (tous âges) de 2001 à 2014 dans 33 communes (les données de la dernière semaine sont incomplètes et ne sont donc pas interprétables)

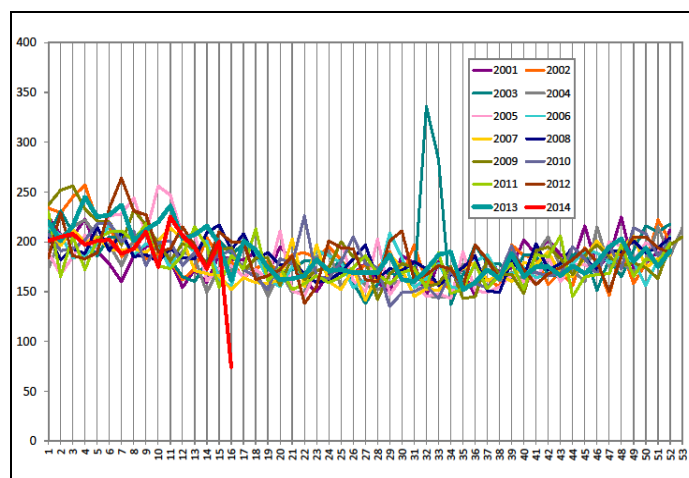
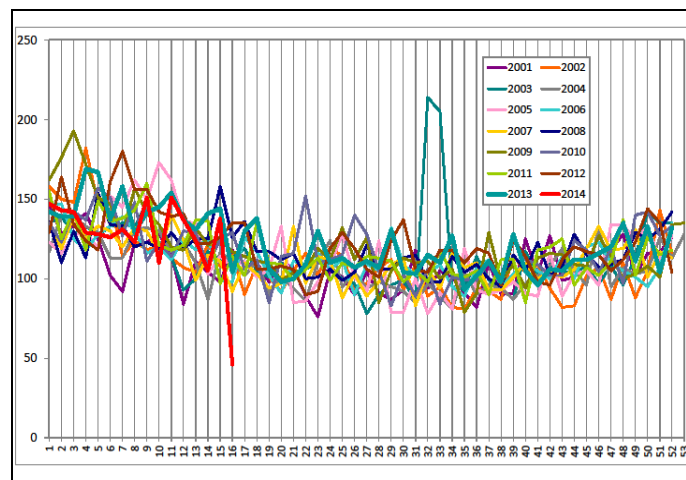


Figure 14

Nombre hebdomadaire de décès de personnes âgées de 75 ans et plus de 2001 à 2014 dans 33 communes (les données de la dernière semaine sont incomplètes et ne sont donc pas interprétables)



On n'observe pas ces dernières semaines d'augmentation du nombre de décès au niveau régional (cf. figures 13 et 14).

Les informations contenues dans cette rubrique ne se veulent pas exhaustives.

## Au niveau départemental ou régional

Pas d'événement particulier nécessitant d'être signalé.

## Au niveau national

Le dossier « Surveillance, définitions de cas et conduite à tenir pour la grippe aviaire à virus A(H5N1) et A(H7N9) » a été mis à jour sur le site de l'InVS le 18 juillet 2013 : <http://www.invs.sante.fr/Dossiers-thematiques/Maladies-infectieuses/Maladies-a-prevention-vaccinale/Grippe/Grippe-aviaire/Surveillance-definitions-de-cas-et-conduite-a-tenir-pour-la-grippe-aviaire-a-virus-A-H5N1-et-A-H7N9>.

## Au niveau international

Au sommaire du Bulletin hebdomadaire international de cette semaine (16 au 22 avril 2014) : Ebola/Guinée, Libéria, Sierra Leone / MERS-CoV, Monde / A(H7N9)/A(H5N1)/MERS-CoV, Monde : <http://www.invs.sante.fr/Publications-et-outils/Bulletin-hebdomadaire-international/>  
Un point de situation au **23 avril 2014** sur la **fièvre hémorragique virale (FHV) à virus Ebola** est disponible sur le site de l'InVS : <http://www.invs.sante.fr/Dossiers-thematiques/Maladies-infectieuses/Fievre-hemorragique-virale-FHV-a-virus-Ebola/Fievre-hemorragique-virale-FHV-a-virus-Ebola-Point-de-situation-au-23-avril-2014>

### Organisation de la surveillance en Champagne-Ardenne |

**Données Oscour® : l'ensemble des services de la région participent au réseau**

Département	Etablissement	Début de transmission
08 - Ardennes	CH de Sedan	21/01/2009
08 - Ardennes	CH de Rethel	26/05/2012
08 - Ardennes	CH de Charleville-Mézières	14/06/2012
10 - Aube	CH de Troyes	28/08/2009
10 - Aube	CH de Romilly-sur-Seine	18/07/2012
51 - Marne	CH de Châlons	30/05/2012
51 - Marne	Polyclinique de Courlancy	14/06/2012
51 - Marne	Polyclinique Saint-André	14/06/2012
51 - Marne	CH d'Épernay	14/06/2012
51 - Marne	CH de Vitry-le-François	24/07/2012
51 - Marne	CHU de Reims	10/04/2012
52 - Haute-Marne	CH de Chaumont	24/09/2012
52 - Haute-Marne	CH de Langres	08/12/2012
52 - Haute-Marne	CH de Saint-Dizier	25/04/2012

**Données SOS Médecins : l'ensemble des diagnostics posés en fin de visite sont transmis**

Département	Etablissement	Début de transmission
10 - Aube	SOS Troyes	01/07/2006
51 - Marne	SOS Reims	17/11/2008

**Données de mortalité Insee**

Les communes pour lesquelles nous disposons d'historiques antérieurs à 2010 sont au nombre de 33 : 9 dans les Ardennes (08), 6 dans l'Aube (10), 13 dans la Marne (51) et 5 en Haute-Marne (52). Ces 33 communes représentaient, en 2011, 75 % des décès enregistrés (par opposition aux décès domiciliés) dans la région.

Code Insee	Commune	Code Insee	Commune	Code Insee	Commune
8037	Auvillers-les-Forges	10268	Nogent-sur-Seine	51492	Saint-Just-Sauvage
8105	Charleville-Mézières	10323	Romilly-sur-Seine	51506	Saint-Memmie
8185	Fumay	10362	Sainte-Savine	51573	Tinqueux
8328	Nouzonville	10387	Troyes	51612	Vertus
8362	Rethel	51108	Châlons-en-Champagne	51649	Vitry-le-François
8363	Revin	51217	Dormans	51662	Witry-lès-Reims
8409	Sedan	51230	Épernay	52060	Bourbonne-les-Bains
8480	Villers-Semeuse	51250	Fismes	52121	Chaumont
8490	Vouziers	51308	Jonchery-sur-Vesle	52269	Langres
10034	Bar-sur-Seine	51423	Pargny-sur-Saulx	52332	Val-de-Meuse
10081	La Chapelle-Saint-Luc	51454	Reims	52448	Saint-Dizier

### Partenaires régionaux de la surveillance |

*La Cire Île-de-France Champagne-Ardenne remercie :*

- l'Agence régionale de santé (ARS) de Champagne-Ardenne
- les associations SOS Médecins de Reims et Troyes
- les centres hospitaliers adhérant au réseau Oscour®
- le Groupement de coopération sanitaire Systèmes d'information de santé de Champagne-Ardenne (GCS Sisca)
- le Réseau régional des urgences de Champagne-Ardenne (Resurca)
- le laboratoire de Virologie Médicale et Moléculaire du CHU de Reims
- les Samu
- les services d'états civils des communes informatisées

## Hebdo

**Directeur de la publication**  
Dr Françoise Weber,  
directrice générale de l'InVS

### Rédacteurs

Ibrahim Mouchetrou-Njoya,  
Morgane Trouillet  
Elsa Baffert  
Et  
Lydéric Aubert,  
Clément Bassi,  
Céline Legout,  
Emeline Leporc,  
Annie-Claude Paty,  
Stéphanie Vandentorren

### Diffusion

Antenne régionale de la Cire  
Île-de-France Champagne-Ardenne  
ARS Champagne-Ardenne  
2 rue Dom Pérignon  
Complexe tertiaire du Mont Bernard  
CS 40513  
51007 Châlons-en-Champagne

Tél. : 03.26.66.70.04  
ou 03.26.66.70.05

Mél. : [ars-ca-vss-cire@ars.sante.fr](mailto:ars-ca-vss-cire@ars.sante.fr)

### Les précédents Points épidémi

Hebdo sont consultables sur le site Internet de l'InVS :  
[http://www.invs.sante.fr/Regions-et-territoires/Actualites/\(node\\_id\)/1602/\(aa\\_localisation\)/Champagne-Ardenne](http://www.invs.sante.fr/Regions-et-territoires/Actualites/(node_id)/1602/(aa_localisation)/Champagne-Ardenne).

La plaquette SurSaUD® présentant le système national de Surveillance sanitaire des urgences et des décès est disponible sur le site Internet de l'InVS :  
<http://www.invs.sante.fr/Publications-et-outils/Rapports-et-syntheses/autres-thematiques/2012/Le-systeme-francais-de-surveillance-sanitaire-des-urgences-et-des-deces-SurSaUD-R>.

# Annexe : tableaux bruts des variations des 10 pathologies les plus fréquentes

## 1. Diagnostics de passages dans les services d'urgence - Tous âges

Pathologie	Semaine	Semaine précédente	Variation
TRAUMATISME (Diag SAU)	2 121	2 058	3,06%
DOULEURS ABDOMINALES NON SPECIFIQUES (Diag SAU)	214	200	7,00%
DOULEURS ABDOMINALES SPECIFIQUES (Diag SAU)	180	183	-1,64%
INFECTIONS ORL (Diag SAU)	165	166	-,60%
MALAISE (Diag SAU)	146	169	-13,61%
DOULEUR THORACIQUE (Diag SAU)	113	98	15,31%
NEUROLOGIE AUTRE (Diag SAU)	99	122	-18,85%
INFECTIONS RESPIRATOIRES AIGUES BASSES* (Diag SAU)	90	70	28,57%
DEMANDE DE CERTIFICAT (Diag SAU)	88	78	12,82%
INFECTIONS URINAIRES (Diag SAU)	80	65	23,08%

\* regroupement incluant bronchites aiguës et bronchiolites, détresses respiratoires, syndromes grippaux et pneumopathies

## 2. Diagnostics posés en fin de visite par SOS Médecins - Tous âges

Pathologie	Semaine	Semaine précédente	Variation
RHINOPHARYNGITE (Diag SOS)	127	142	-10,56%
GASTRO ENTERITE (Diag SOS)	100	119	-15,97%
BRONCHITE (Diag SOS)	98	79	24,05%
ANGINE (Diag SOS)	92	110	-16,36%
OTITE (Diag SOS)	65	66	-1,52%
INFECTION URINAIRE (Diag SOS)	41	47	-12,77%
DOULEUR SCIATIQUE (Diag SOS)	38	47	-19,15%
CERTIFICAT + ADMIN (Diag SOS)	37	40	-7,50%
SINUSITE (Diag SOS)	36	36	,00%
DOULEUR ABDO AIGUE (Diag SOS)	35	43	-18,60%