

Surveillance sanitaire en Bourgogne et en Franche-Comté

Point n°2011/23 du 9 juin 2011

Informations du mercredi 1^{er} au mercredi 8 juin

| A la Une |

Le Point Epidémiologique passe en "version été"

Le Point Epidémiologique (PE) passe en "version été" dans le cadre du Plan National Canicule (1^{er} juin au 31 août). La présentation est adaptée, avec toujours la même volonté de synthèse et de lecture facilitée pour suivre la situation sanitaire.

Deux chapitres correspondent au Système d'Alerte Canicule et Santé (SACS) :

1) Le chapitre "Surveillance environnementale" résume les prévisions des indices biométéorologiques par région et par département qui peuvent conduire le préfet à mettre en œuvre les mesures de contrôle prévues par le plan (niveau 2 dit MIGA, "Mise en Garde et Actions").

Si une période de chaleur exceptionnelle (au sens de Météo-France) d'au moins 3 jours et 3 nuits consécutifs est prévue dans un des départements, la case correspondante s'affiche en orange, puis en rouge quand le préfet décrète le passage en MIGA (niveau 2 d'alerte). Un commentaire détaillera la situation météorologique d'après les informations transmises par Météo-France.

2) Le chapitre "Surveillance non spécifique" qui présente l'évolution de 5 indicateurs d'établissements

sentinelles (comme décrit dans le PE du 5 mai 2011) des deux régions :

- le nombre total de passages dans les Services d'Urgences (SU) ;
- le nombre de passages des personnes âgées de plus de 75 ans dans ces SU ;
- le nombre d'actes des associations SOS-Médecins,
- le nombre de décès d'Etat Civil (Insee) ;
- le nombre de pathologies liées à la chaleur¹ (données qui viendront compléter le faisceau d'arguments tiré des indicateurs sanitaires précités).

L'évolution de ces indicateurs est présentée par jour pour les 4 premiers indicateurs et par semaine pour le dernier. Ces indicateurs sont disponibles à l'échelle régionale et départementale en cliquant sur un lien [\[en savoir plus...\]](#). Toute augmentation anormale des indicateurs sanitaires sera décrite en détails dans la partie « commentaires ».

Par ailleurs, les pages du PE local sont accessibles à tout moment sur le site www.fc-sante.fr/cire/index.htm, tandis que les bulletins d'autres régions métropolitaines peuvent être consultés à l'adresse web.invs.sante.fr.

¹ hyperthermies, hyponatrémies et déshydratations

| Signalements |

Ces informations sont recueillies dans le cadre de dispositifs différents selon la région et ne sont pas exhaustives. Nous remercions les partenaires qui permettent à la Cire de vous renseigner sur cette actualité.

Pour signaler un événement sanitaire, contactez la cellule de réception des alertes de votre ARS

Tableau 1 |

Nombre de cas pour 6 maladies à déclaration obligatoire (DO) par département

Département	Bourgogne				Franche-Comté			
	21	58	71	89	25	39	70	90
Rougeole	2		2		4		3	2
Méningite								
Légionellose							1	
Hépatite A								
Tuberculose			3					
TIAC*	1					1		

* Toxi-Infection Alimentaire Collective

Autres signalements

Sanitaires :

- 1 affaire d'intoxication au monoxyde de carbone en Haute-Saône (2 intoxiqués)
- 3 cas d'infection bronchopulmonaire sévère (pneumopathies) dans un établissement médico-social de Haute-Saône
- 2 cas de salmonellose en Saône-et-Loire
- 1 épisode d'éruptions cutanées dans un établissement hébergeant des personnes âgées du Doubs (20 résidents touchés).

Environnementaux :

- 2 restrictions d'usage de l'eau potable : 1 en Haute-Saône pour une possible contamination bactériologique du réseau suite à une fuite d'un château d'eau et 1 en Côte-d'Or limitée aux femmes enceintes et aux nourrissons suite à un dépassement de la norme de teneur en nitrates
- 1 fermeture d'un établissement recevant du public en Haute-Saône pour une probable contamination bactériologique due aux inondations

| Surveillance environnementale |

Météo-France fournit chaque jour à 11h30 les prévisions météorologiques des 7 prochains jours ainsi que les Indicateurs BioMétéorologiques (IBM) des 5 prochains jours. Les deux IBM (IBM nuit / IBM jour) sont construits à l'aide des moyennes de températures prévues sur 3 jours consécutifs, permettant respectivement de vérifier si ces prévisions d'IBM dépassent un seuil d'alerte. Quand ces 2 IBM nuit/jour dépassent simultanément les seuils d'alertes dans un département, cela signifie que Météo-France prévoit une vague de chaleur d'au moins 72 heures ; dans ce cas, le préfet décide de l'opportunité de passer au niveau d'alerte « Mise en Garde et Actions ».

Aujourd'hui, aucun indicateur météorologique ne dépasse le seuil d'alerte.
La situation pour les 5 jours à venir est résumée dans le tableau ci-dessous :

Tableau 2 |

Prévisions des indices biométéorologiques (IBM) pour les 5 jours à venir

Département		Bourgogne				Franche-Comté			
		21	58	71	89	25	39	70	90
Ville		Dijon	Nevers	Mâcon	Auxerre	Besançon	Lons-le-Saunier	Luxeuil	Belfort
IBM	jour								
	nuit								

Pas de dépassement du seuil dans les 5 jours à venir

Dépassement du seuil prévu dans les 5 jours à venir

Département actuellement en niveau MIGA

Le tableau de prévisions nationales d'IBM de Météo-France peut être consulté sur le site www.meteo.fr/meteonet/ars-pref. Les indices de pollution de l'air sont accessibles sur le site www.atmosfair-bourgogne.org pour la Bourgogne et www.atmo-franche-comte.org pour la Franche-Comté.

| Surveillance non spécifique (Sursaud) |

La surveillance non spécifique est développée par l'InVS depuis 2004 avec une SURveillance Sanitaire des Urgences et des Décès (Sursaud). Chaque matin, la Cire utilise des modèles statistiques pour détecter des variations inhabituelles et interprète le cas échéant les données journalières avec les services producteurs.

Commentaires :

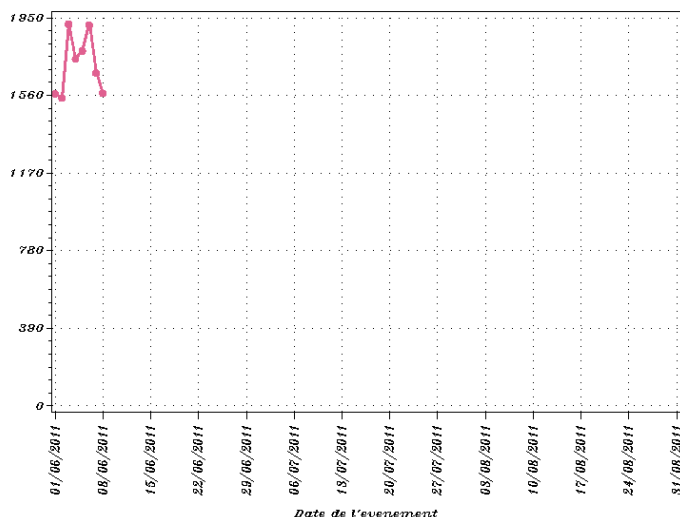
Pas d'augmentation inhabituelle récente à signaler pour les indicateurs surveillés en Bourgogne et en Franche-Comté [\[en savoir plus...\]](#).

Complétude :

Les indicateurs de tous les hôpitaux ont pu être pris en compte.

Figure 1 |

Nombre de passages aux urgences dans les 2 régions

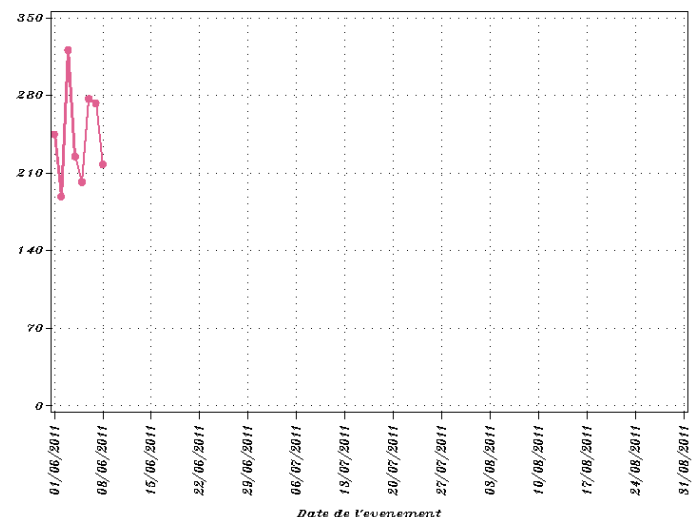


CIRE Bourgogne/Franche-Comté

Source: SURSAUD - InVS 2011

Figure 2 |

Nombre de passages aux urgences des plus de 75 ans dans les 2 régions

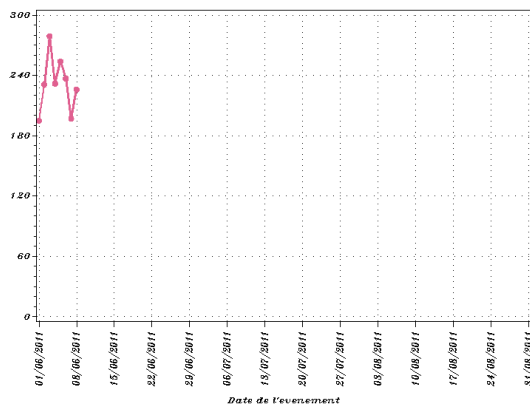


CIRE Bourgogne/Franche-Comté

Source: SURSAUD - InVS 2011

Figure 3

Nombre de d'actes SOS Médecins des 2 régions

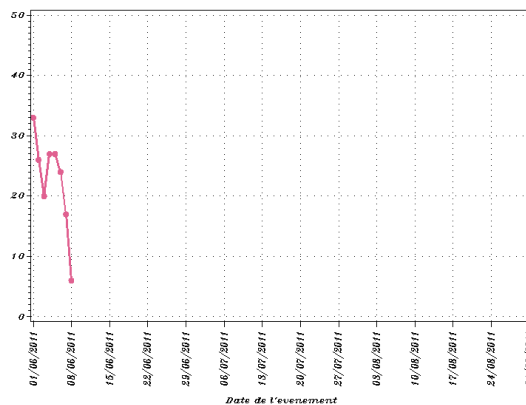


CIRE Bourgogne/Franche-Comté

Source: SURSAUD - InVS 2011 CIRE Bourgogne/Franche-Comté

Figure 4

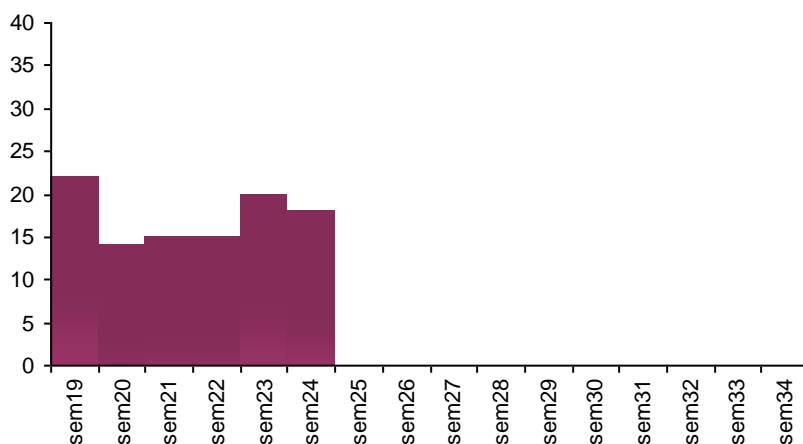
Nombre de décès issus des états civils des 2 régions*



Source: SURSAUD - InVS 2011

Figure 5

Nombre de pathologies liées à la chaleur** dans les 2 régions



* la chute brutale de la courbe est un artéfact lié au délai de déclaration (données incomplètes)

** hyperthermies, hyponatrémies et déshydratations

Nous remercions nos partenaires de la surveillance locale :

Réseau Sursaud[®],
ARS sièges et délégations territoriales,
Samu Centre 15,
Météo France,
ainsi qu'à l'ensemble des
professionnels de santé qui participent
à la surveillance.

Des informations nationales et internationales sont accessibles sur les sites de l'InVS <http://www.invs.sante.fr>, du Ministère chargé de la Santé et des Sports <http://www.sante-sports.gouv.fr>, de l'Organisation mondiale de la Santé <http://www.who.int/fr>.

Equipe de la Cire
Bourgogne/Franche-Comté

Coordonnateur
Claude Tillier

Epidémiologistes
François Clinard
Olivier Retel
Lucie Schapman
Anne Serre
Jeanine Stoll
Elodie Terrien
Sabrina Tessier

Statisticienne
Sandrine Daniel

Interne de santé publique
Farid Kabiche

Stagiaire
Nelly Krebs

Secrétaire
Mariline Ciccardini

Directeur de la publication
Françoise Weber, Directrice Générale
de l'InVS

Rédacteurs
L'équipe de la Cire

Diffusion
Cire Bourgogne/Franche-Comté
2, place des Savoirs
BP 1535 21035 Dijon Cedex
Tél. : 03 80 41 99 41
Permanence : 06 74 30 61 17
Fax : 03 80 41 99 53
Courriel : ars-bourgogne-franche-comte-cire@ars.sante.fr
<http://www.invs.sante.fr>