

En partenariat avec :



| Points clés | (S24 : 10 au 16 juin 2013)

Mortalité

Les effectifs de décès (tous âges, 75 ans et plus) enregistrés sur les semaines écoulées sont conformes aux valeurs habituellement observées à cette saison.

Passages aux urgences des populations sensibles

L'activité relative aux passages aux urgences des populations sensibles (75 ans et plus et moins de 1 an) reste sous les seuils d'alerte et proche des valeurs attendues.

Maladies à déclaration obligatoire (MDO)

Pas d'évolution notable cette semaine.

Varicelle

Selon les associations SOS Médecins, l'activité pour la varicelle reste élevée et est en augmentation par rapport à la semaine précédente avec toutefois des valeurs sous le seuil d'alerte.

Gastro-entérite aiguë (GEA)

Au plan national tout comme au plan régional, l'activité de consultations pour GEA aux urgences hospitalières et en médecine de ville est faible.

Maladies vectorielles

Dans le Lot-et-Garonne, depuis la reprise de la surveillance renforcée du chikungunya et de la dengue le 1er mai (cf. procédure page 8), 1 cas importé de dengue a été confirmé par le CNR des arbovirus.

Asthme et Allergie

L'activité pour asthme est en baisse par rapport à la semaine dernière à partir des données des services d'urgences, et relativement stable en d'après les données SOS Médecins.

Activité relativement stable pour les allergies en France comme en Aquitaine.

Pathologies liées à la chaleur

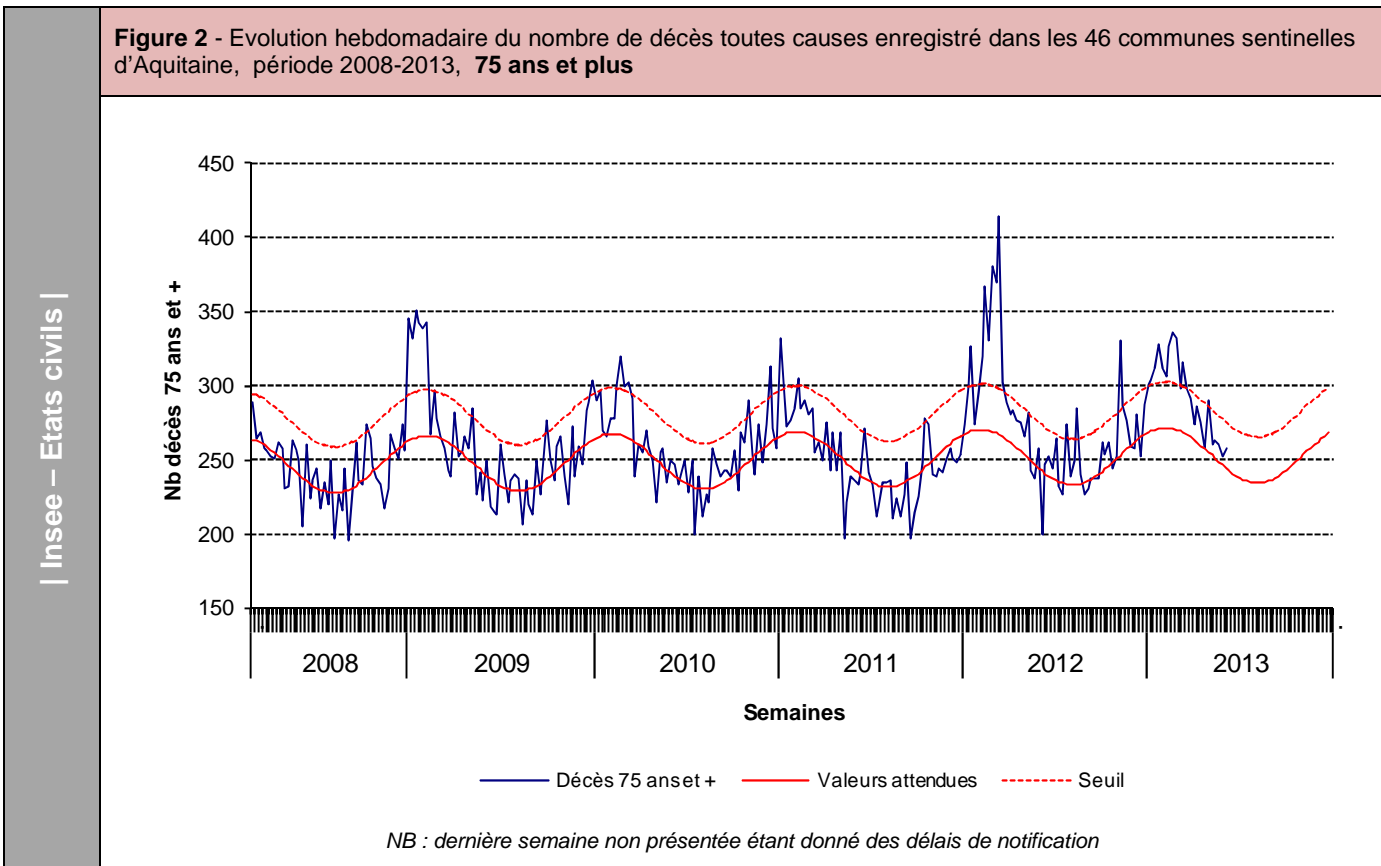
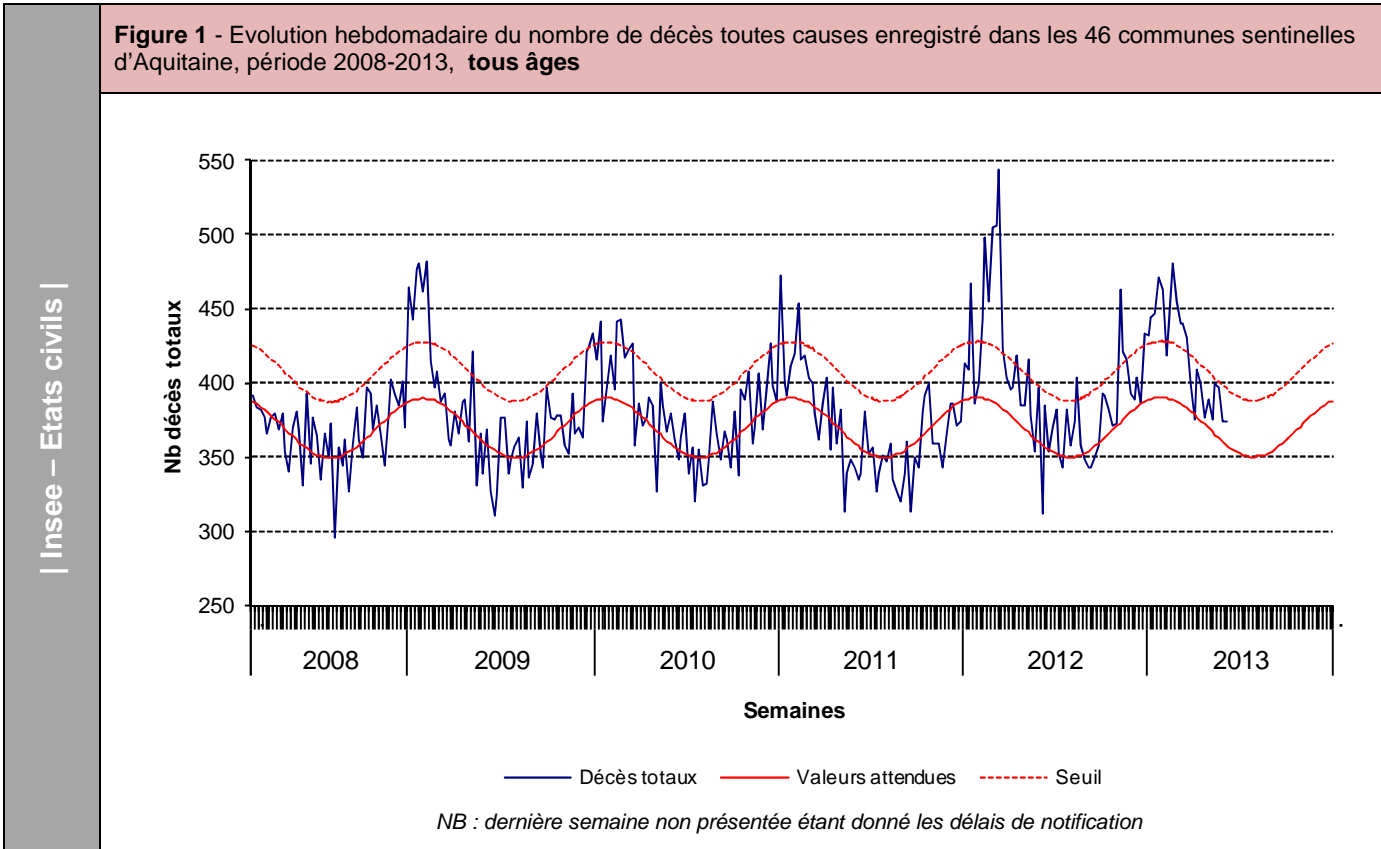
Activité faible selon le réseau Oscour® et les associations SOS Médecins.

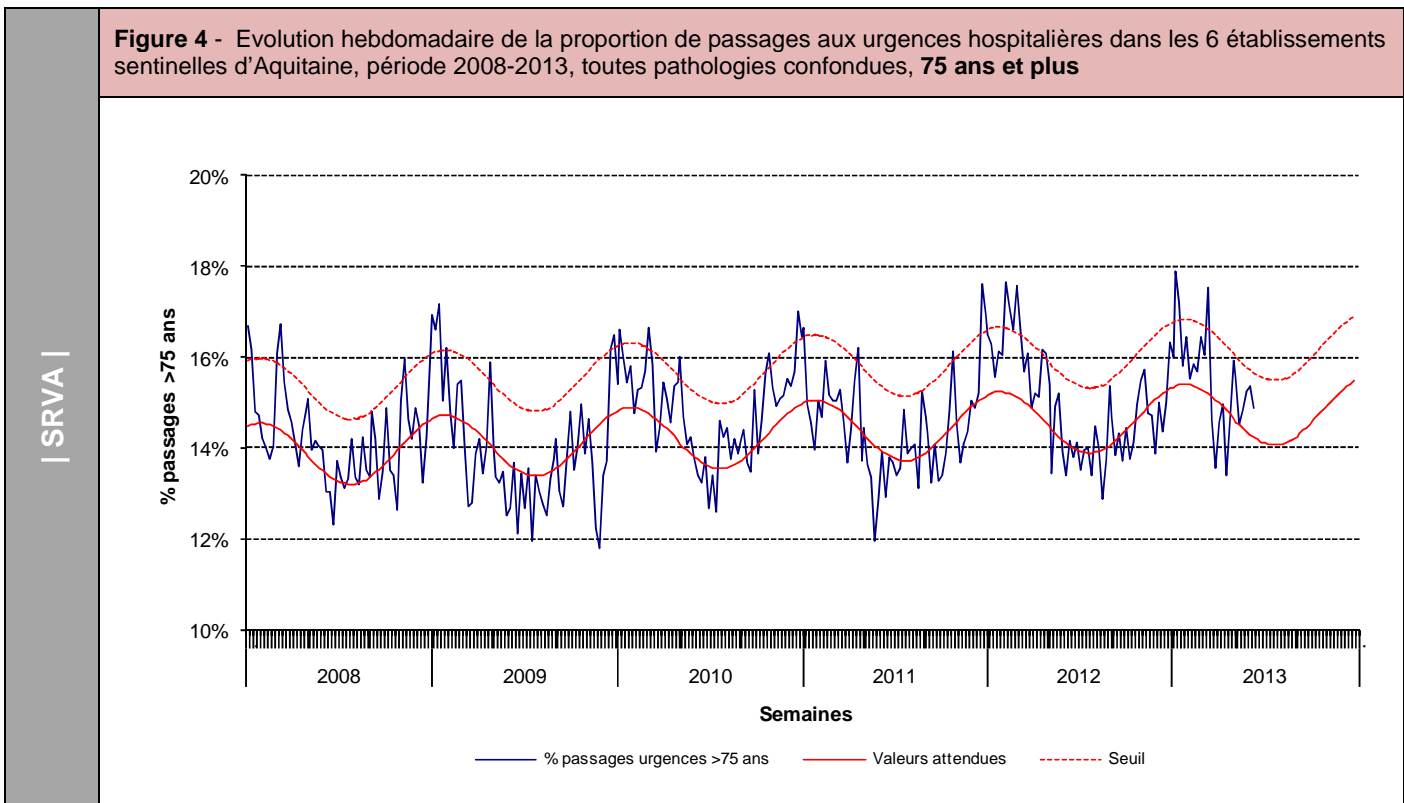
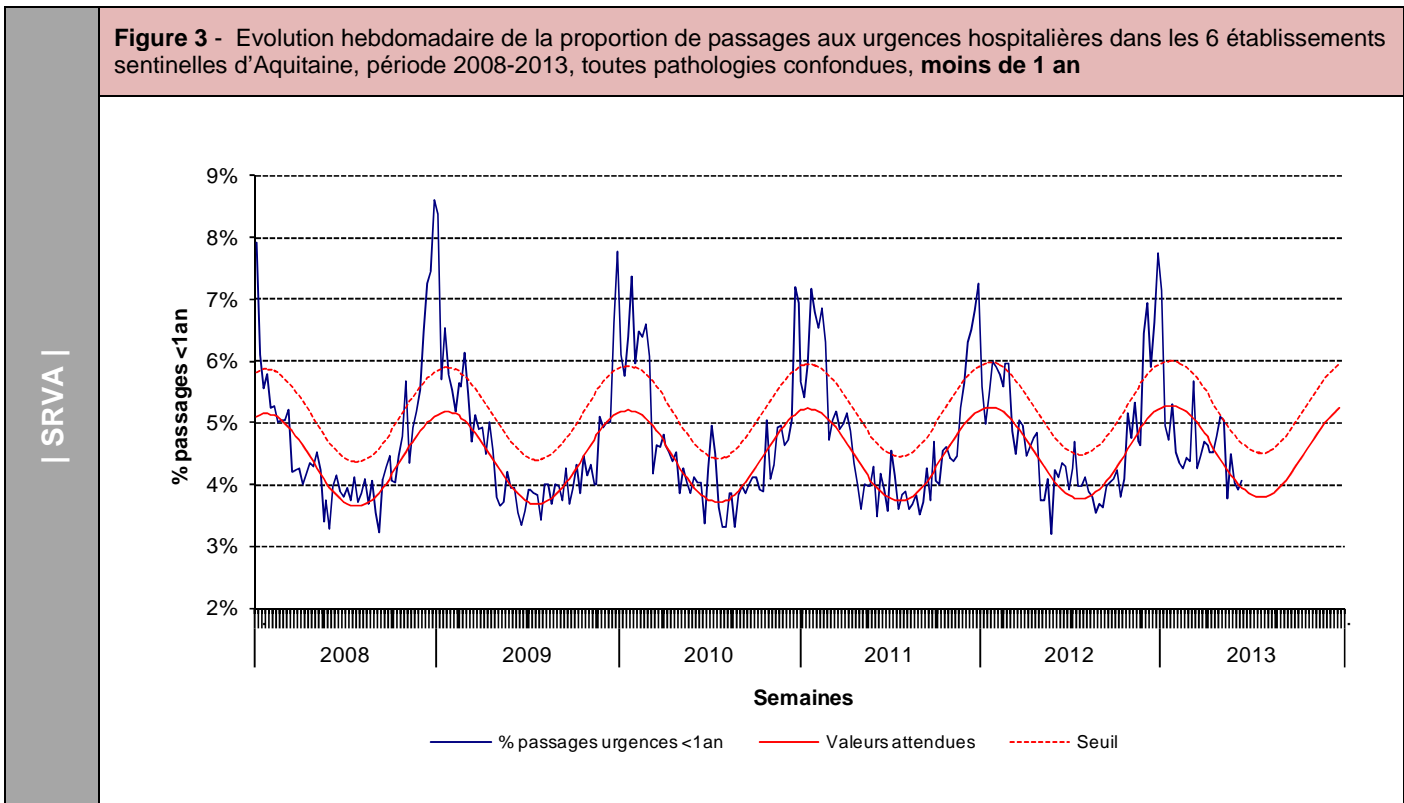
Absence scolaire

En S24, le taux d'absence scolaire global est stable.

| Autres actualités |

- ▶ Point épidémiologique spécial n°24b-2013 du 20/06/2013 sur les virus émergents : **mise à jour de la définition de cas d'infection liée au nouveau coronavirus (MERS-CoV) en date du 19/06/2013** ; disponible sur : www.invs.sante.fr
- ▶ Début de la **campagne de vaccination contre les infections invasives à méningocoque B14 :P1.7-16 dans les Pyrénées Atlantiques** le 24 juin 2013 ; voir : <http://www.ars.aquitaine.sante.fr/Vaccination-contre-la-meningit.158596.0.html>
- ▶ Point de situation épidémiologique sur les **infections à entérovirus, particulièrement les méningites**, avec une augmentation limitée en France ; voir : <http://www.invs.sante.fr/Dossiers-thematiques/Maladies-infectieuses/Maladies-a-prevention-vaccinale/Poliomyelite/Points-enterovirus/Point-sur-les-infections-a-enterovirus-au-12-juin-2013>





| Maladies à déclaration obligatoire (MDO) |

Tableau 1 - Evolution du nombre de déclarations obligatoire d'hépatite A, légionellose, infections invasives à méningocoque (IIM), toxi-infections alimentaires collectives (Tiac) et rougeole depuis 2008

	2008	2009	2010	2011	2012	2013	Mois précédent	Mois en cours (juin 2013)
Hépatite A*	42	61	23	27	30	14	1	2
Légionellose*	61	37	61	50	63	15	6	0
IIM*	31	29	27	22	28	24	6	2
Tiac**	38	23	35	41	28	6	2	0
Rougeole*	15	136	206	322	77	6	1	1

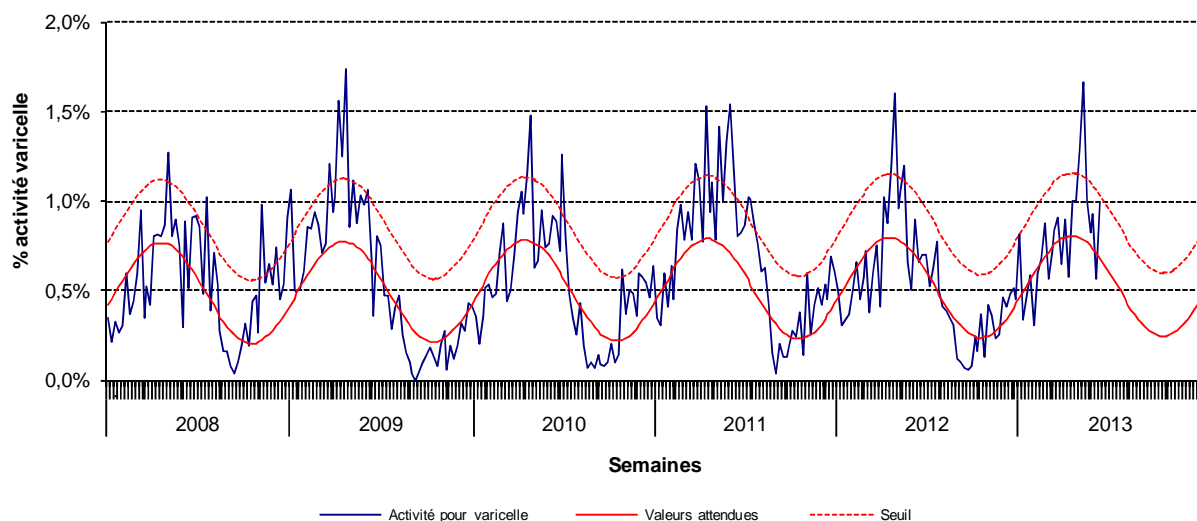
* : selon la date de début des signes ; ** : selon la date de déclaration

- Pour toute déclaration de maladie à déclaration obligatoire, adressez-vous à la plateforme régionale (cf. dernière page)
- Pour toute information sur la surveillance des autres MDO, contactez la Cire (cf. coordonnées en dernière page)

| Base MDO - InVS |

| Surveillance de la varicelle |

Figure 5 - Proportion de diagnostics pour varicelle parmi les diagnostics codés, tous âges



- **Pour en savoir plus sur la vaccination contre la varicelle**, consultez le calendrier des vaccinations et les recommandations vaccinales 2012 selon l'avis du Haut Conseil de la santé publique: <http://www.invs.sante.fr/Publications-etoutils/BEH-Bulletin-epidemiologique-hebdomadaire/Derniers-numeros-et-archives/Archives/2012/BEH-n-14-15-2012>
- **Rappel des recommandations de prévention et de vaccination** : dès connaissance d'un cas dans une collectivité, il est recommandé aux enfants immunodéprimés, aux femmes enceintes et aux adultes qui n'ont pas fait la maladie, ayant été en contact avec l'enfant malade, de consulter rapidement leur médecin traitant. La vaccination est recommandée à certaines personnes sans antécédent de varicelle à risque et leur entourage (ex. : femmes en âge de procréer, personnes en contact avec un patient immunodéprimé, personnel de santé et de la petite enfance).

| SOS Médecins |
Bordeaux, Bayonne, Pau

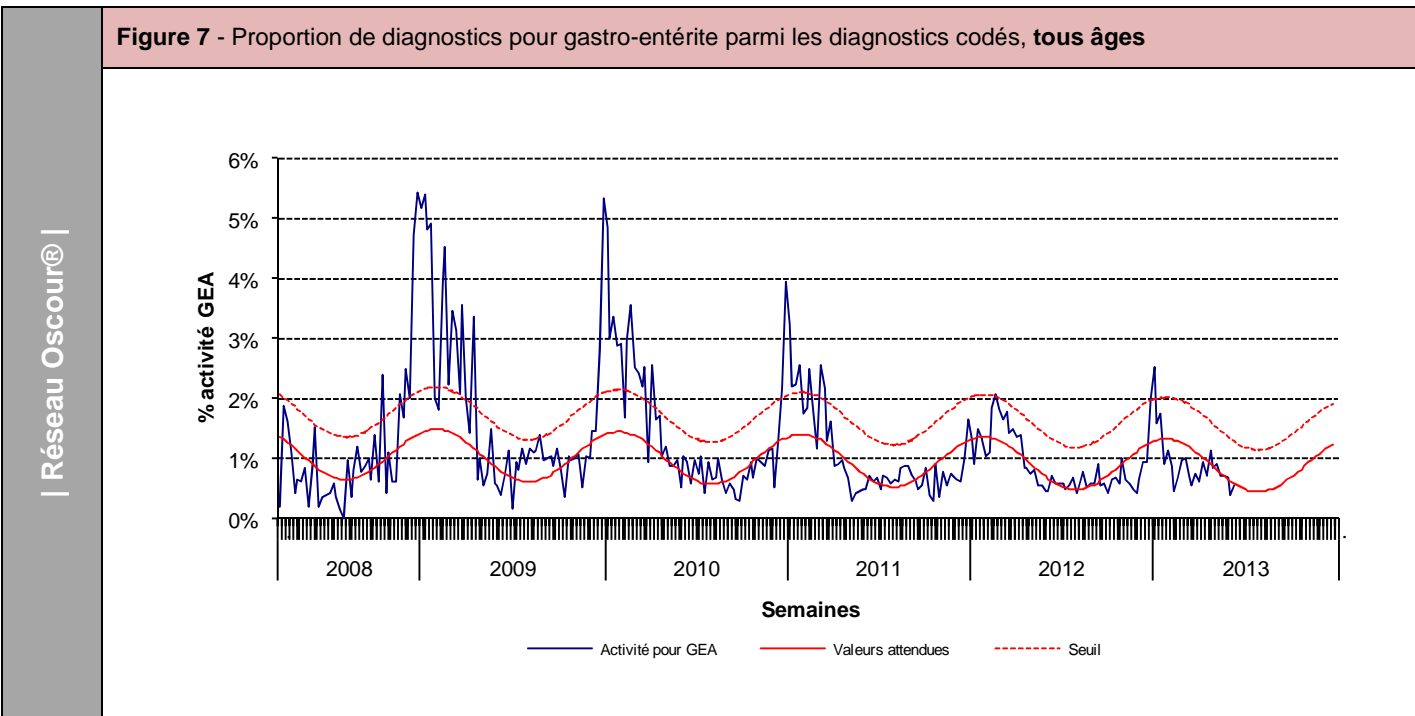
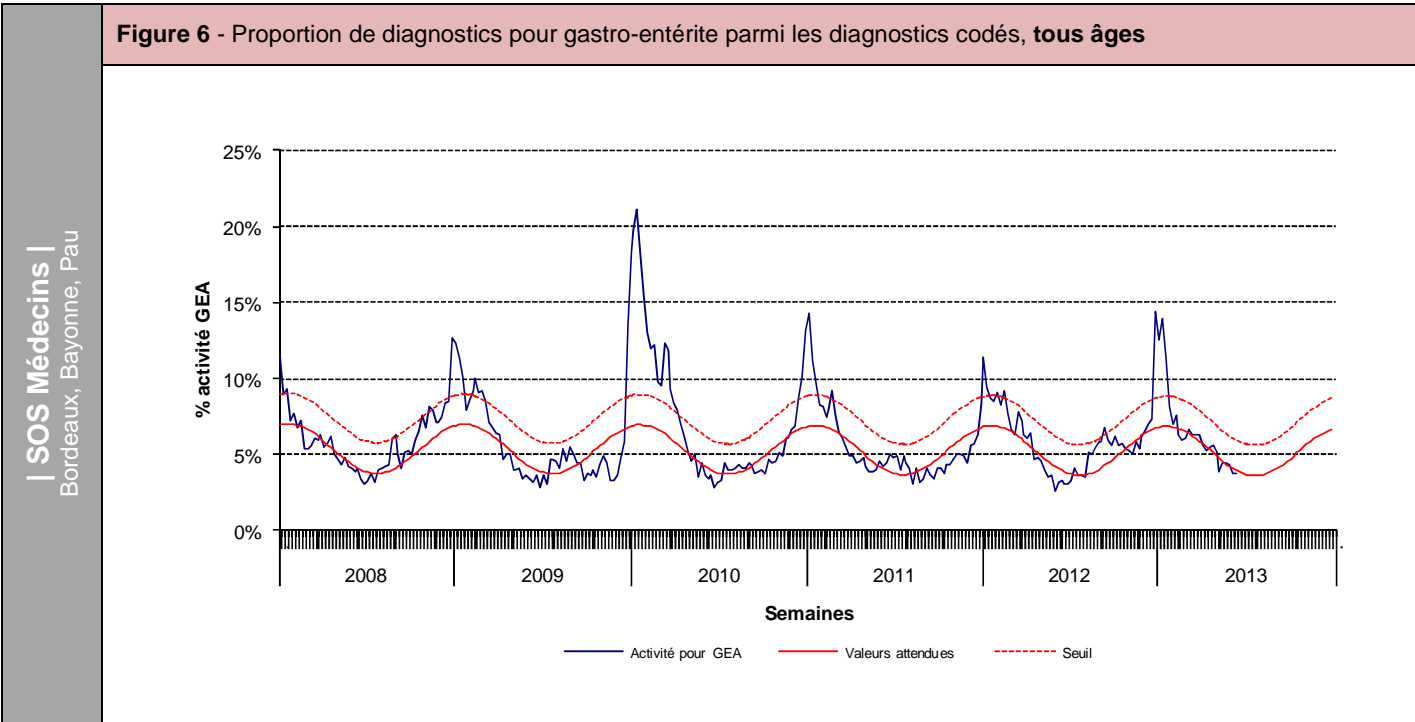


Figure 8- Proportion de diagnostics pour asthme parmi les diagnostics codés, tous âges

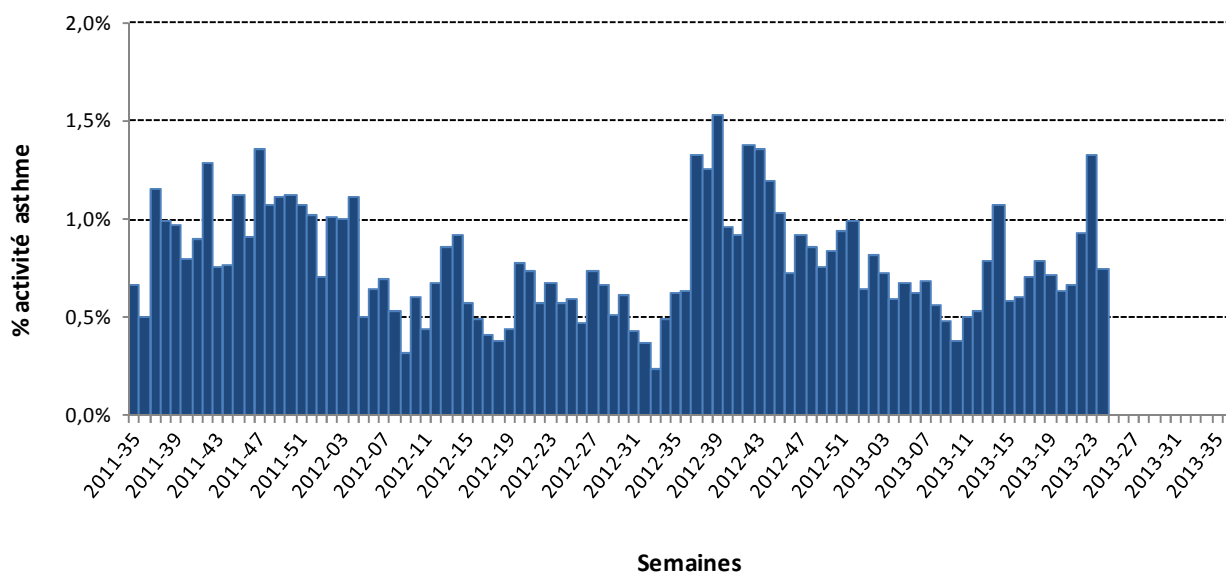
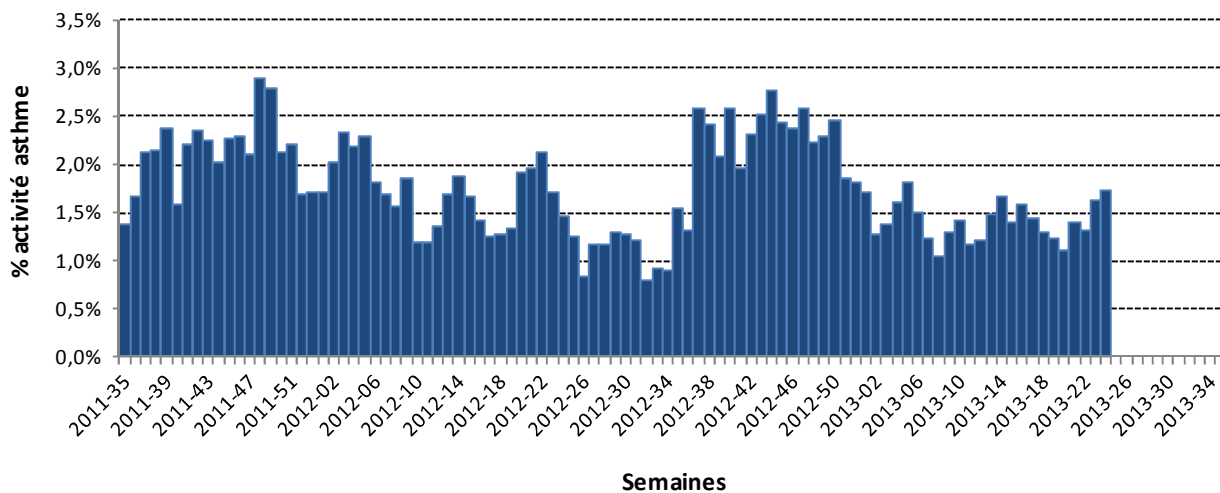
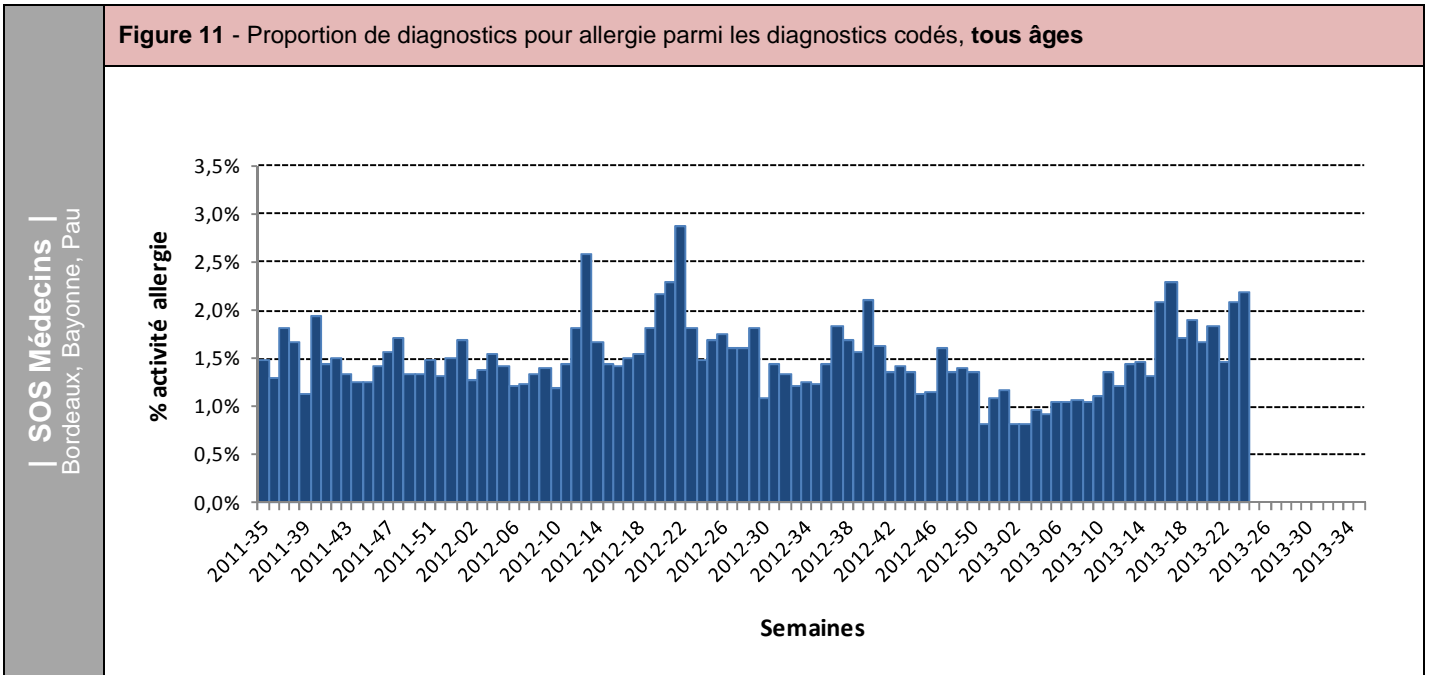
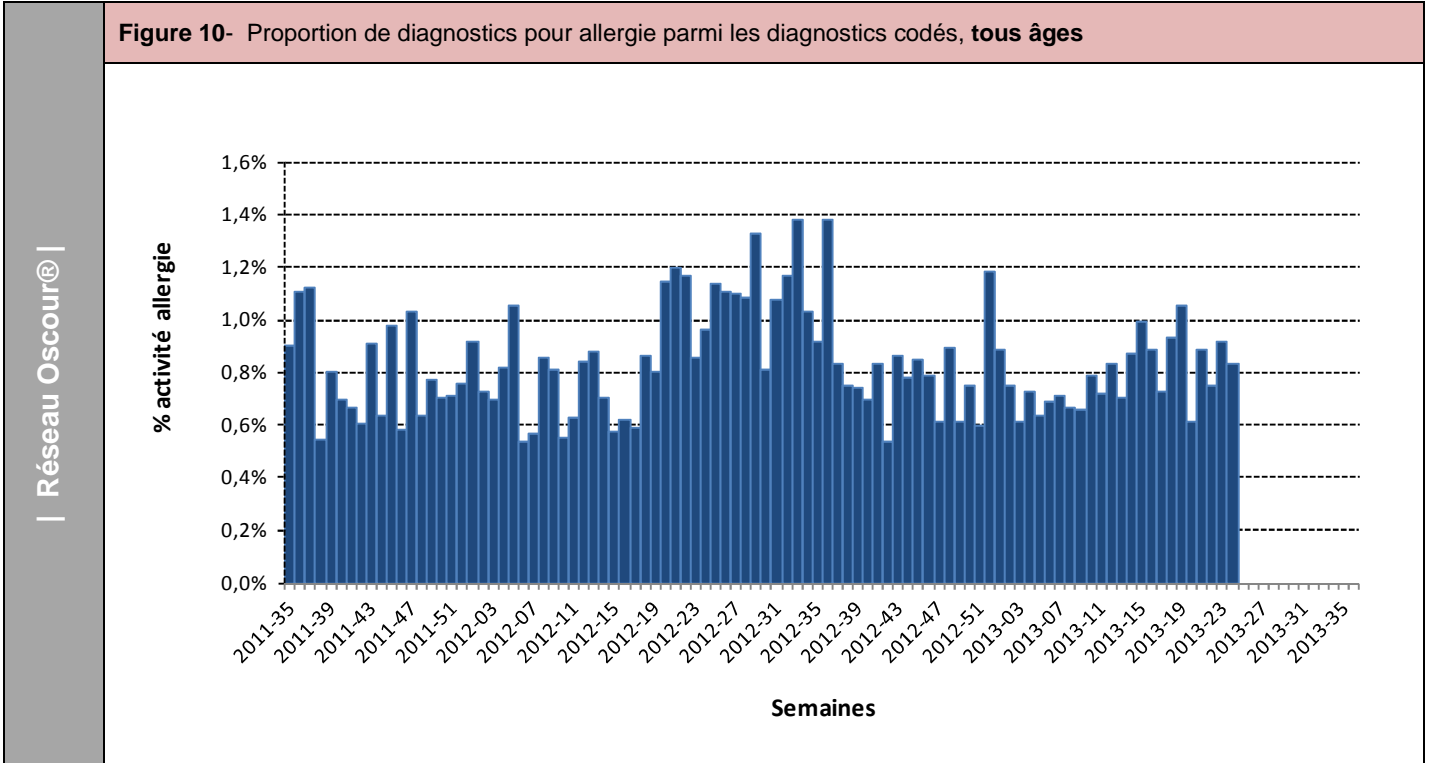


Figure 9 - Proportion de diagnostics pour asthme parmi les diagnostics codés, tous âges





RNSA |

Le RNSA (Réseau national de surveillance aérobiologique) déclare pour la semaine du 14 au 21 Juin :

- Alerte aux pollens de graminés avec un risque allergique élevé dans toute la région.

La carte de vigilance du risque allergo-pollinique est consultable sur :

<http://www.pollens.fr/docs/vigilance.html?PHPSESSID=39793a33953a5ff92c33c9253a16fd5d>

Surveillance renforcée du chikungunya et de la dengue en Lot et Garonne

En France métropolitaine, les cas confirmés (autochtones et importés) de chikungunya et de dengue sont à déclaration obligatoire depuis avril 2006.

Dans les départements où le moustique *Aedes albopictus* (moustique tigre) est implanté s'ajoute un dispositif de signalement et de confirmation biologique accéléré des **cas suspects importés** de chikungunya et de dengue pendant la période d'activité du moustique (du 1^{er} mai au 30 novembre).

Ce dispositif permet la mise en place rapide des mesures de lutte anti-vectorielle (prospection et traitement le cas échéant) autour des cas suspects importés. Il est associé à une surveillance entomologique renforcée. En Aquitaine, le département du Lot-et-Garonne est concerné par ce dispositif depuis 2012.

Nous remercions les cliniciens et les laboratoires du département du Lot-et-Garonne :

- 1- de signaler le jour même par fax à la plateforme régionale de veille et d'urgences sanitaires (cf. coordonnées en dernière page) chaque cas suspect importé en utilisant la fiche de signalement accéléré ;
- 2- de transmettre rapidement un prélèvement biologique au CNR des arbovirus (IRBA Marseille) avec cette fiche de signalement et l'étiquette de transmission pour confirmation du diagnostic.

Le signalement est à réaliser sans attendre la confirmation biologique.

Procédure, fiche de signalement et étiquette de transmission téléchargeables sur : <http://www.ars.aquitaine.sante.fr> et <http://www.invs.sante.fr>

Définition de cas

Cas suspect de Chikungunya : fièvre > à 38,5°C d'apparition brutale et douleurs articulaires invalidantes sans autre point d'appel infectieux.

Cas suspect de Dengue : fièvre > à 38,5°C d'apparition brutale et au moins un signe algique (céphalées, arthralgies, myalgies, lombalgies ou douleur rétro-orbitaire) sans autre point d'appel infectieux.

ET ayant séjourné en zone de circulation connue du virus dans les 15 jours précédant le début des symptômes (**cas importés**) (zones consultables sur : <http://www.invs.sante.fr>)

Tableau 2 – Cas suspects importés de chikungunya et de dengue signalés en Lot-et-Garonne depuis le 1^{er} mai 2013

Département	Cas suspects Importés signalés	Cas confirmés		En attente de résultats biologiques	Entomologie		
		Chikungunya	Dengue		Information	Prospection	Traitement LAV
47	1	0	1	0	1	1	

SACS – Système d’alerte canicule et santé

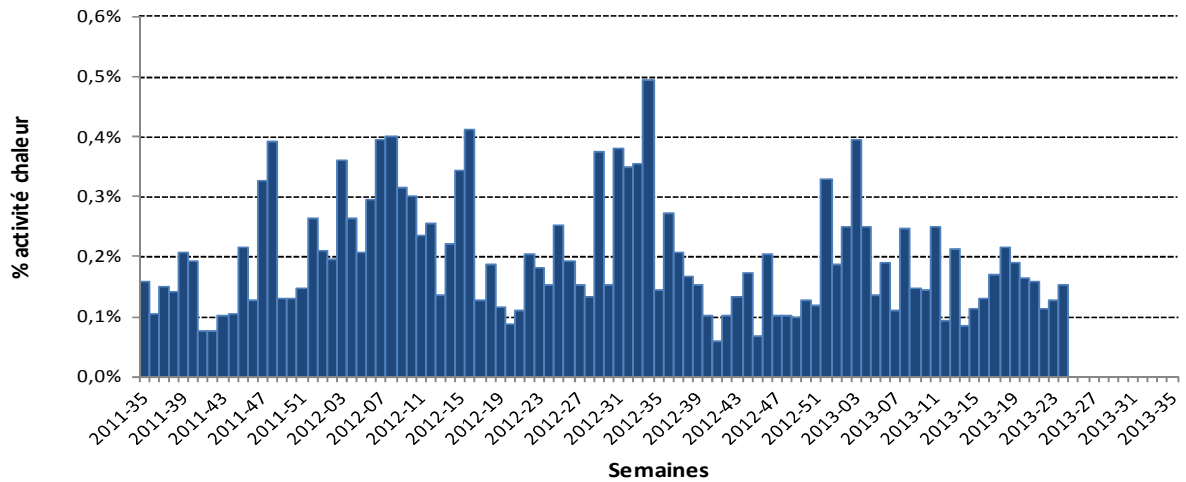
Mis en place depuis 2004 suite à la canicule 2003, le Système d’alerte canicule et santé (Sacs) est intégré dans le Plan national canicule (PNC). Il est coordonné par l’InVS en lien avec Météo-France et repose sur l’évaluation concertée des risques météorologiques et sanitaires, sur la base d’indicateurs de mortalité et de morbidité en lien avec la chaleur. Cette veille saisonnière, déclenchée le 1^{er} juin, sera automatiquement désactivée le 31 août, sauf si des conditions météorologiques particulières justifiaient son maintien.

Pour en savoir plus :

<http://www.invs.sante.fr/Publications-et-outils/Rapports-et-syntheses/Environnement-et-sante/2012/Systeme-d-alerte-canicule-et-sante-principes-fondements-et-evaluation>

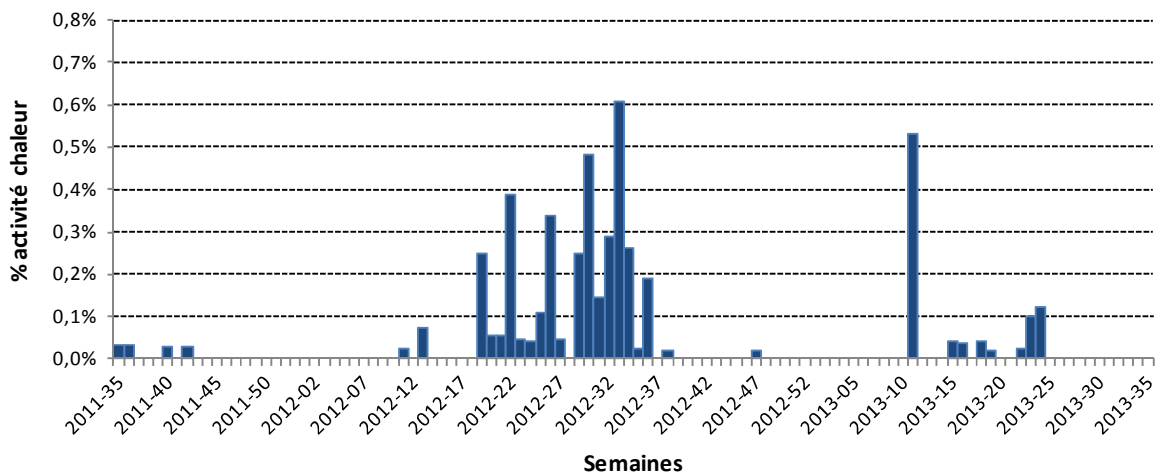
http://www.sante.gouv.fr/IMG/pdf/Instruction_Canicule_2013_36795_3_.pdf

Figure 12 : Proportion de diagnostics pour pathologies liées à chaleur parmi les diagnostics codés, tous âges.



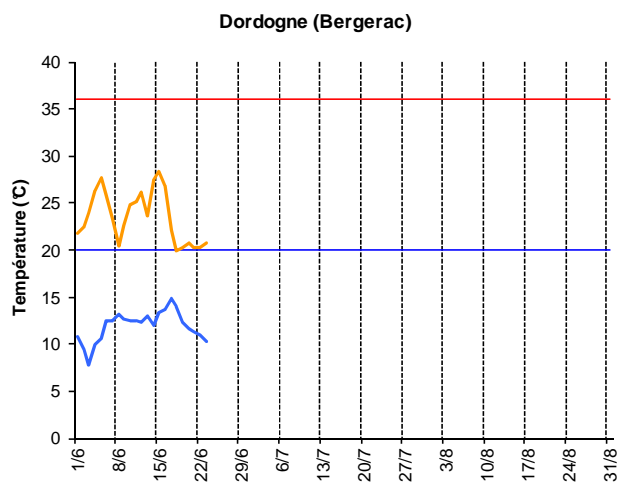
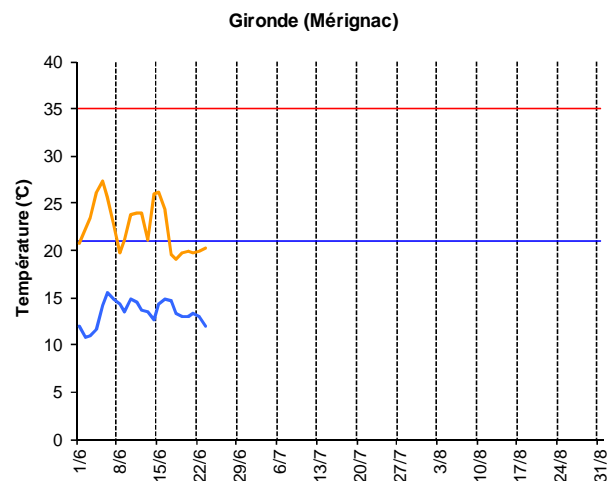
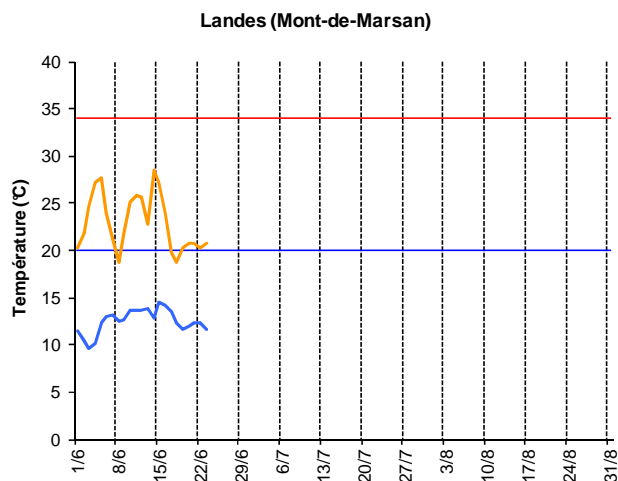
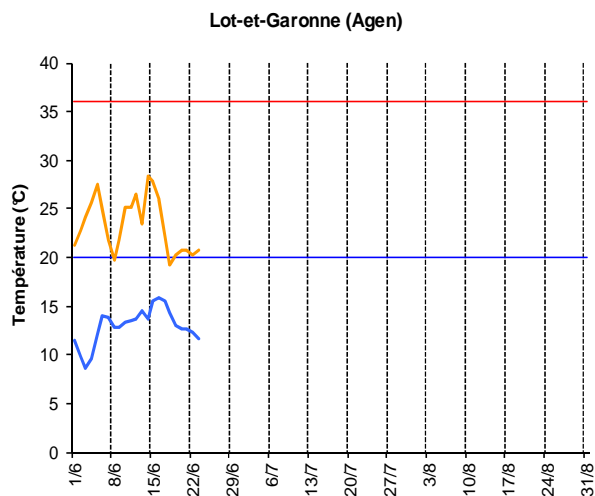
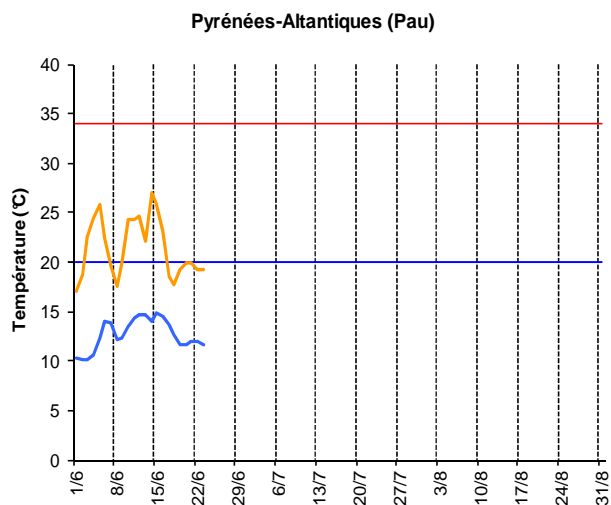
| Réseau Oscour® |

Figure 13 : Proportion de diagnostics pour pathologies liées à chaleur parmi les diagnostics codés, tous âges.



| SOS Médecins |
Bordeaux, Bayonne, Pau

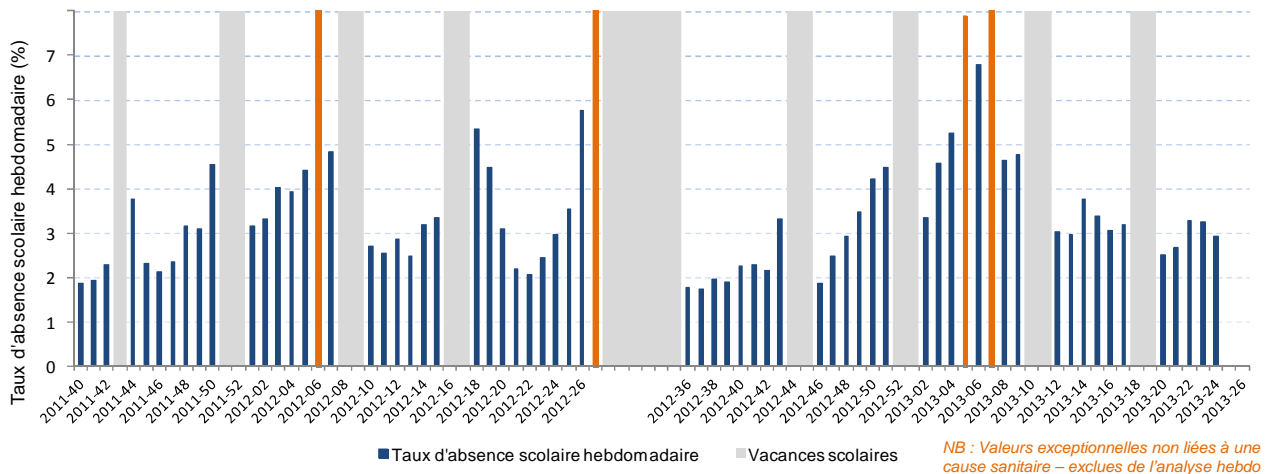
Evolution des indices biométéorologiques (IBM) par département



Seuils des IBM définis pour chaque département de la région Aquitaine (en °C)

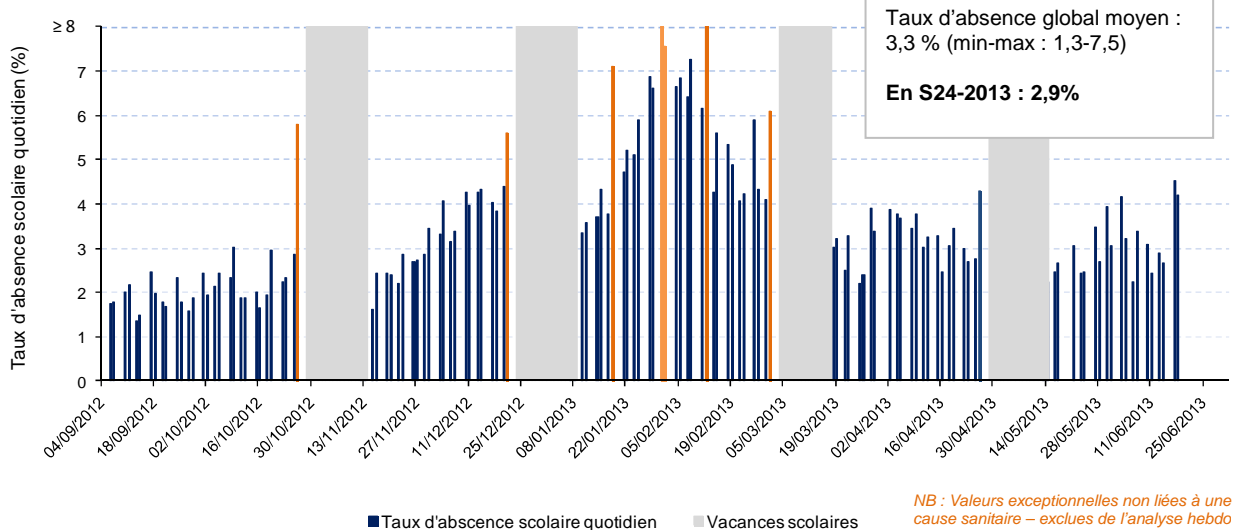
Départements	Seuil IBM Min	Seuil IBM Max
Dordogne	20	36
Landes	20	34
Lot et Garonne	20	36
Gironde	21	35
Pyrénées Atlantiques	20	34

Figure 14 – Taux d'absence scolaire hebdomadaire, réseau d'écoles élémentaires en Gironde, depuis S40-2011



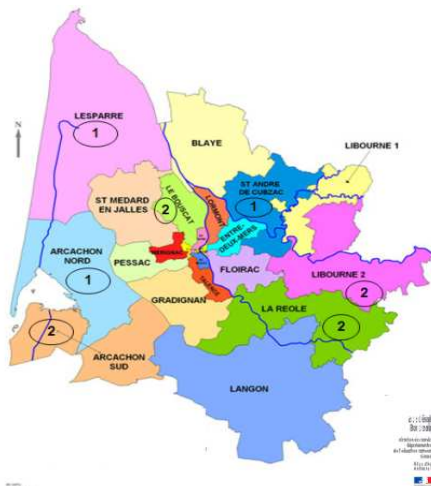
SentEcole

Figure 15 – Taux d'absence scolaire quotidien, réseau d'écoles élémentaires en Gironde, depuis le 04/09/2012



SentEcole

Répartition des écoles élémentaires sentinelles en Gironde, année scolaire 2012-2013



Nombre actuel d'écoles participantes : 19
Population d'élèves suivis (6-11 ans) : 4 058

SentEcole

Association agréée pour la surveillance de la qualité de l'air en Aquitaine (Airaq) : système d'information de l'association permettant de disposer d'indicateurs sur la pollution atmosphérique dans la région Aquitaine ; lien utile : www.airaq.asso.fr

Associations SOS Médecins : système permettant de disposer d'informations sur les actes (dont les diagnostics) réalisés par les associations ; participation des trois associations de la région Aquitaine : SOS Médecins Bordeaux (depuis 2005, www.sosmedecins-bordeaux.com), Côte Basque (depuis 2006) et Pau (depuis 2007).

Centre antipoison et de toxicovigilance (CAPTV) de Bordeaux : système d'information Sicap des cas d'intoxication humaine en Aquitaine dans le cadre de la mission du CAPTV d'information des professionnels de santé et du public, et d'aide par téléphone au diagnostic, à la prise en charge et au traitement des intoxications ; lien utile : www.centres-antipoison.net

Réseau AquiRespi : système basé sur une permanence des soins de kinésithérapie respiratoire via des tours de garde les week-ends et jours fériés sur 28 secteurs de la région entre novembre et avril, l'activité du réseau étant basée sur la prise en charge des enfants atteints de bronchopathies saisonnières, bronchiolite et asthme du nourrisson ; lien : <http://aquirespi.org/>

Réseau SentEcole : en partenariat avec la direction des services départementaux de l'éducation nationale (DSDEN) de Gironde, système basé sur la participation volontaire d'écoles élémentaires en Gironde mis en place au cours de l'année scolaire 2011-2012 ; données d'absence scolaire transmises quotidiennement à la Cire depuis l'application Ecolia® (outil de saisie en ligne pour les écoles).

Réseau Sentinelles® : système d'information basé sur un réseau de 1 300 médecins généralistes volontaires en France métropolitaine, coordonné par l'unité mixte de recherche UMR-S707 de l'Inserm et de l'Université Pierre et Marie Curie, en collaboration avec l'InVS ; surveillance continue de 8 indicateurs de santé. Pour en savoir plus : <http://websenti.u707.jussieu.fr/sentiweb/>

Réseau unifié « Sentinelles®/Grog/InVS » : système d'information associant la participation des médecins du réseau Sentinelles® (<http://websenti.u707.jussieu.fr/sentiweb/>) et du réseau des Grog (www.grog.org) qui envoient chaque semaine à leur coordination des données concernant les consultations de syndromes grippaux selon la définition du réseau Sentinelles®.

Services d'état-civil de mairies sentinelles : système permettant de disposer du nombre de décès enregistrés toutes causes par les services d'état-civil de 46 communes sentinelles informatisés de la région, représentant environ 70 à 80 % des décès de la région ; NB : dernière semaine représentée incomplète liée aux délais de notification des décès supérieurs à 7 jours.

Observatoire Régional des Urgences (ORU) Aquitaine : structure veillant au développement et au suivi de logiciels informatiques permettant la collecte et l'analyse des données issues des services d'urgences en Aquitaine.

Structures des urgences des établissements de santé

- **Réseau Oscour®** : système s'appuyant sur les résumés des passages aux urgences des structures des urgences, avec 19 structures actuellement (53 % des passages). En Dordogne : CH Sarlat (juillet 2012) ; Gironde : CH Arcachon (avril 2011), CHU de Bordeaux [Pellegrin adultes et pédiatrique, Haut-Lévêque et Saint-André] (avril 2011), HIA Robert Picqué (janvier 2013), Polyclinique Bordeaux Nord (juillet 2009), Polyclinique Bordeaux Rive Droite (sept. 2009) ; Landes (40) : CH Dax (juin 2011), CH Mont de Marsan (mars 2008) ; Lot-et-Garonne : CH Villeneuve sur Lot (janvier 2011), CHIC Marmande (juillet 2009) et CH Agen (mars 2012) ; Pyrénées-Atlantiques : CH Orthez (juillet 09), Clinique Saint Etienne (juillet 2009), Polyclinique Aguilera (août 2010), Polyclinique Côte Basque Sud (mai 2011), Polyclinique Sokorri (juillet 2009).
- **Serveur régional de veille et d'alerte (SRVA)** : système permettant de disposer de l'activité agrégée des passages aux urgences des 6 structures sentinelles de la région. En Dordogne : CH Périgueux ; Gironde : CHU de Bordeaux [Pellegrin adultes et pédiatrique, Haut-Lévêque et Saint-André] ; Landes : CH Mont de Marsan ; Lot-et-Garonne : CH Agen ; Pyrénées-Atlantiques : CHI Bayonne et CH Pau.

AUTRES PARTENAIRES REGIONAUX DE LA SURVEILLANCE

Antenne régionale de lutte contre les infections nosocomiales (Arlin) et le Centre de coordination et de lutte contre les infections nosocomiales (Cclin Sud Ouest), Centre d'Information, de dépistage et de diagnostic des infections sexuellement transmissibles (Ciddist) et le Centre de dépistage anonyme et gratuit (CDAG), Centres nationaux de références (CNR), Communauté autonome basque, Compagnies républicaines de sécurité (CRS), Etablissements d'hébergement pour personnes âgées dépendantes (Ehpad), Laboratoire de virologie du CHU de Bordeaux, Météo-France, Rectorat et services départementaux de l'éducation nationale, Réseau RePHY (phytoplancton et phycotoxines), Services de réanimation de la région, Télésanté Aquitaine, Unions régionales des professionnels de santé (URPS) Médecins et Pharmaciens.

Liens utiles

Au niveau régional et national

Agence régionale de santé d'Aquitaine : www.ars.aquitaine.sante.fr

Haut conseil de la santé publique (HCSP) : www.hcsp.fr

Institut national de prévention et d'éducation pour la santé : www.inpes.sante.fr

Ministère des affaires sociales et de la santé : www.sante.gouv.fr

Au niveau international

European Centre for Disease Prevention and Control :
<http://ecdc.europa.eu>

Center for Disease Control and Prevention (CDC) : www.cdc.gov

WHO-OMS World Health Organization : www.who.org

Institut de veille sanitaire : www.invs.sante.fr

- Actualités presse : <http://www.invs.sante.fr/Actualites/Actualites-presse>
- Points épidémiologiques de toutes les régions : <http://www.invs.sante.fr/Actualites/Points-epidemiologiques>
- Bulletins de veille sanitaire de toutes les régions : <http://www.invs.sante.fr/Publications-et-outils/Bulletin-de-veille-sanitaire>
- Bulletin épidémiologique hebdomadaire : <http://www.invs.sante.fr/Publications-et-outils/BEH-Bulletin-epidemiologique-hebdomadaire>
- Bulletin hebdomadaire international : <http://www.invs.sante.fr/Publications-et-outils/Bulletin-hebdomadaire-international>

Mémo pour alerter la plateforme de veille et d'urgences sanitaires

Signaler, alerter

Point focal

Plateforme régionale de veille et d'urgences sanitaires

24h/24

☎ 05 57 01 47 90
@ ars33-alerte@ars.sante.fr
☎ 05 67 76 70 12

Aquitaine

ars Agence Régionale de Santé Aquitaine
InVS INSTITUT DE VEILLE SANITAIRE

➤ **A signaler** auprès de la plateforme

Tout événement sanitaire ou environnemental susceptible d'avoir un impact sur la santé de la population

- Les maladies à déclaration obligatoire*
- Cas groupés de maladies en collectivité
- Exposition à un agent dans l'environnement ou en milieu du travail

Tout événement survenant dans les établissements de santé et médico-sociaux pouvant avoir des conséquences sur leur fonctionnement

* Liste des MDO et fiches de notification : www.invs.sante.fr, rubrique Maladies infectieuses

www.ars.aquitaine.sante.fr

Realisation : service communication ARS Aquitaine

Aquitaine

ars Agence Régionale de Santé Aquitaine
InVS INSTITUT DE VEILLE SANITAIRE

Directrice de la publication : Françoise Weber, Directrice générale de l'InVS

Rédacteur en chef : Patrick Rolland, Responsable de la Cire Aquitaine

Equipe de rédaction :

Isabelle Teycheney	Assistante
Christine Castor	Epidémiologiste
Martine Charron	Médecin épidémiologiste
Gaëlle Gault	Epidémiologiste
Laure Meurice	Epidémiologiste
Véronique Servas	Médecin épidémiologiste
Sabine Vygen	Médecin épidémiologiste EPIET

Cellule de l'InVS en région (Cire) Aquitaine
103 bis rue Belleville - CS 91704 - 33063 Bordeaux Cedex
Tél. : 05 57 01 46 20 - Fax : 05 57 01 47 95
ars-aquitaine-cire@ars.sante.fr

Retrouvez le Point épidémiologique :
www.invs.sante.fr (carte régions et territoires)
www.ars.aquitaine.sante.fr (espace Cire)