

IMPACT DE LA COVID-19 SUR LA SANTÉ MENTALE **AUX URGENCES ET CHEZ SOS MÉDECINS, FRANCE,** **2020-21**

**Cécile Forgeot, Isabelle Pontais, Imane Khireddine-Medouni, Enguerrand du Roscoat,
Anne Fouillet, Nolwenn Regnault, Céline Caserio-Schönemann**

Santé publique France

Congrès de la SFSP, Poitiers, 14 octobre 2021

Session « COVID-19 : SANTÉ MENTALE ET COVID-19 »

Contexte de l'épidémie de COVID-19 : terrain favorable à une détérioration de la santé mentale et des passages à l'acte suicidaire

Dès mars 2020

- Mise en place d'une surveillance d'indicateurs de santé mentale à partir des données du système de surveillance SurSaUD® (Surveillance Sanitaire des Urgences et des Décès)
- Points d'information et échanges fréquents avec les professionnels de santé des réseaux OSCOUR® et SOS Médecins

À partir de l'automne 2020 : signaux émanant des professionnels de la santé mentale et de pédiatres → hausse ressentie des tentatives de suicide (enfants +++)

Objectifs : documenter un éventuel impact de l'épidémie de COVID-19 sur la santé mentale de la population

Réseau OSCOUR® (Organisation de la surveillance coordonnées des urgences)

- Mis en place en 2004 avec 23 services d'urgences
- 2020 : ~700 services d'urgences sur tout le territoire national, enregistrant 94% des recours aux urgences nationaux

Associations SOS Médecins

- Mis en place en 2006
- 2020 : 62 sur les 63 associations, enregistrant 95% des actes médicaux effectués par SOS Médecins

Collecte quotidienne à J+1 des données individuelles pour l'ensemble des passages aux urgences et actes médicaux : données démographiques, administratives et médicales (diagnostics médicaux)

→ 80% des RPU disposent d'un code diagnostique renseigné (CIM-10)

→ 100% chez SOS Médecins

Passages aux urgences pour :

- **Gestes suicidaires** (T39,T42-T43, T50, T60, T71, X60-X64, X66-X84, Y870)
- **Troubles de l'humeur** (notamment troubles dépressifs et bipolaires) (F30-F34, F53)
- **Troubles anxieux** (F40-F42, F44-F45, F48, R29.0) *(non présentés dans cette présentation)*

Actes médicaux SOS Médecins pour :

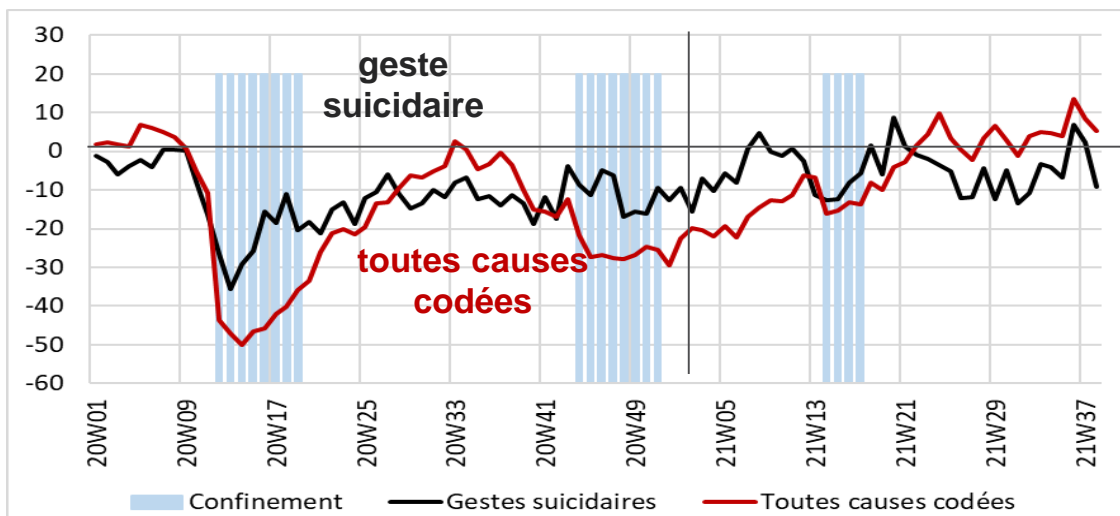
- **Angoisse**
- **Etat dépressifs**
- **Troubles du comportement** *(non présentés dans cette présentation)*

Analyse réalisée au niveau national

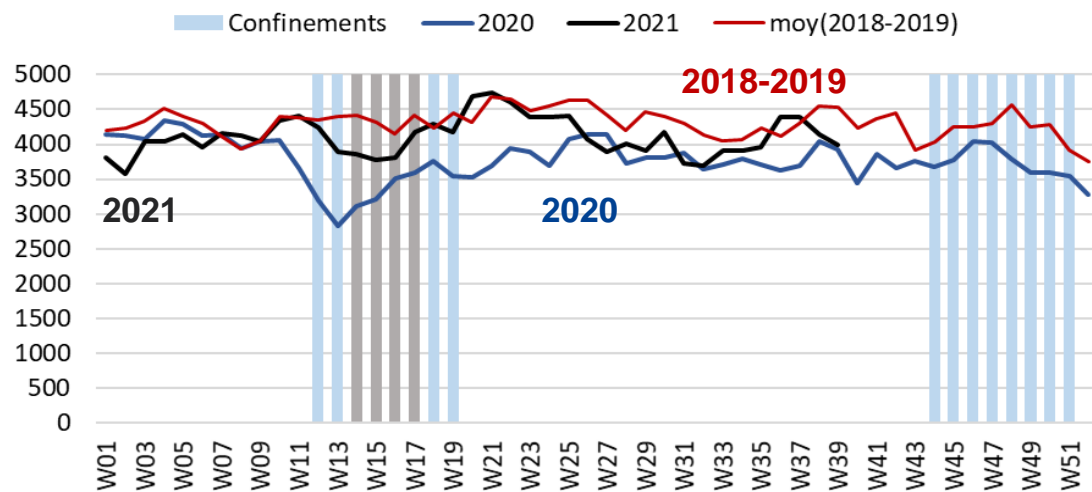
- **Période 2020-2021 (S38), comparativement aux années 2018 et 2019**
- **Par classes d'âges : Moins de 15 ans, 15-64 ans, 65 ans et plus**

PASSAGES AUX URGENCES POUR GESTES SUICIDAIRES (GS) – TOUS ÂGES

% de variation du nb hebdo de passages pour toutes causes codées et geste suicidaire en 2020-sept 2021 par rapport à 2018-2019 (moyenne)



Nb hebdo de passages aux urgences pour Geste suicidaire, 2018-2021



Baisse de l'activité sur les 3 confinements :

	Toutes causes	Gestes suicidaires
Conf 1 (S12-S19)	-43,9%	-22,9%
Conf 2 (S44-S51)	-26,1%	-11,3%
Conf 3 (S14-S17)	-14,6%	-9,7%

→ Moins forte baisse des passages pour gestes suicidaires que l'activité totale

En dehors des confinements :

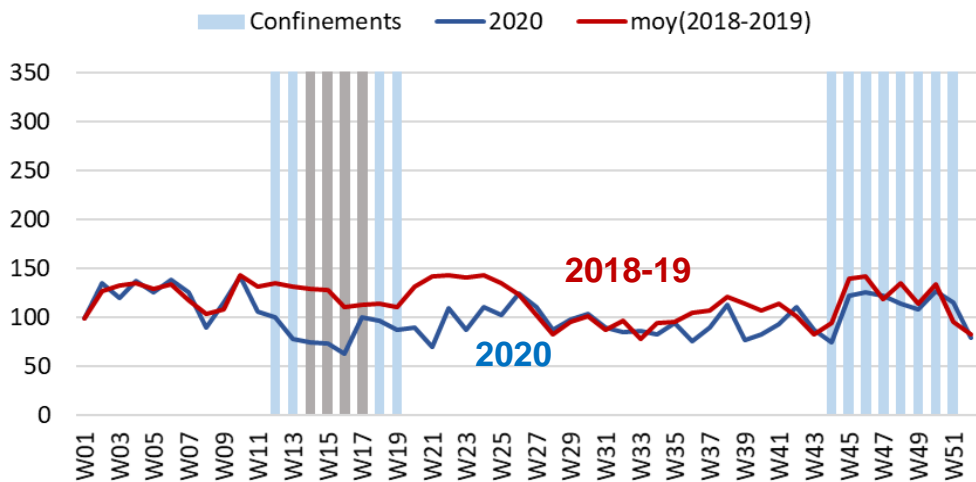
→ Pas d'augmentation des passages pour Gestes suicidaires en 2020

→ Nombre similaire à 2018-2019 entre les confinements 2 et 3

PASSAGES AUX URGENCES POUR GESTES SUICIDAIRES (GS) – PAR CLASSE D'ÂGES - 2020

Nb hebdo de passages aux urgences pour Geste suicidaire en 2020

Moins de 15 ans

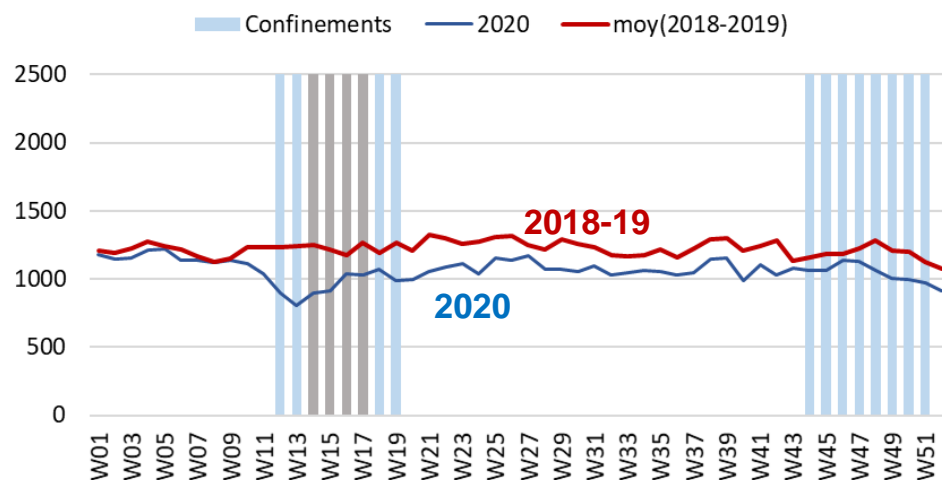


- **Moins de 15 ans** : baisse des GS lors du 1^{er} confinement (-30%), mais pas lors du 2^{ème} confinement

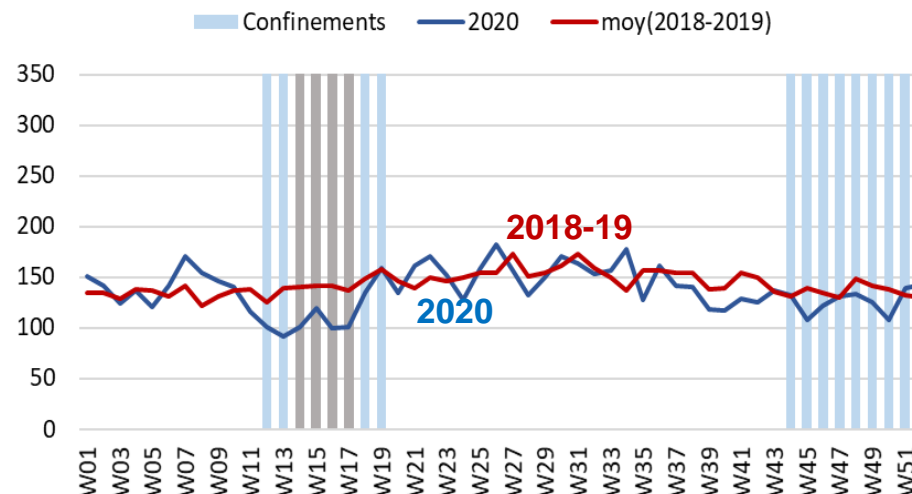
- **15-64 ans** : diminution lors du 1^{er} confinement (-22%) et effectifs restés inférieurs aux années précédente le reste de l'année

- **65 ans ou plus** : baisse lors du 1^{er} confinement (-20%) et effectifs habituels le reste de l'année

15-64 ans



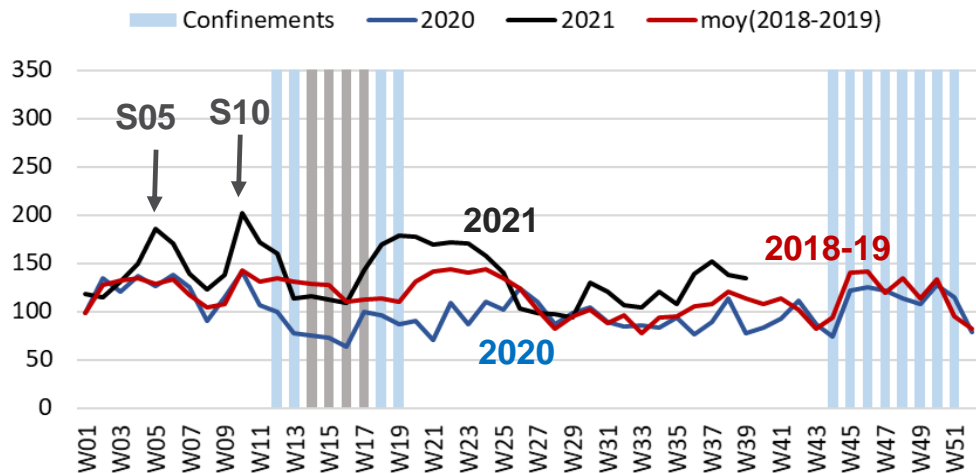
65 ans ou plus



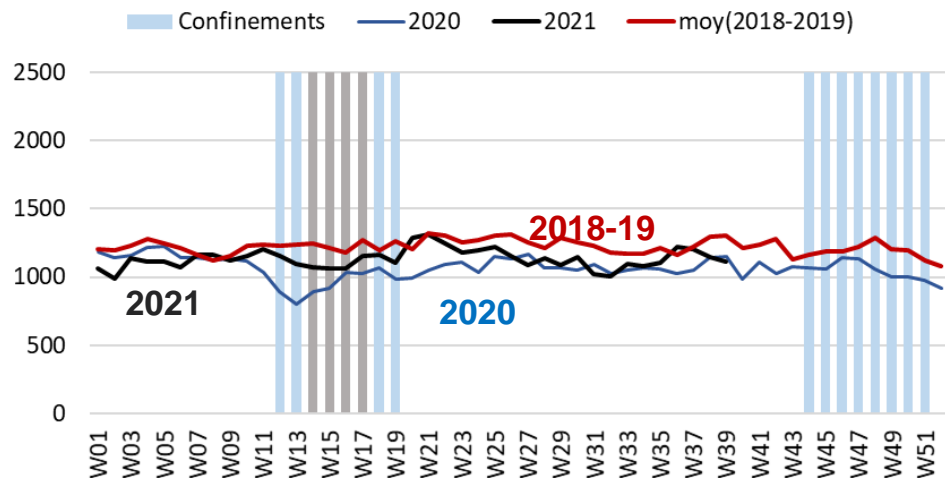
PASSAGES AUX URGENCES POUR GESTES SUICIDAIRES (GS) – PAR CLASSE D'ÂGES - 2021

Nb hebdo de passages aux urgences pour Geste suicidaire en 2021

Moins de 15 ans



15-64 ans

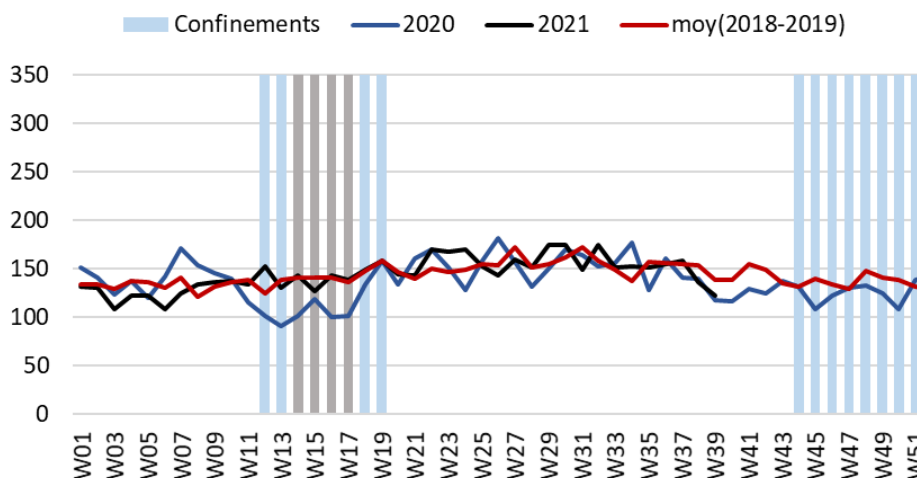


- **Moins de 15 ans :**

- 2 pics autour des vacances d'hiver en S05 (+45%) et S10-2021 (+41%)
- Nouvelle hausse jusqu'aux vacances estivales
- Effectif toujours à un niveau supérieur aux deux années précédentes depuis août 2021

- **15-64 ans et 65 ans ou plus :** évolution habituelle

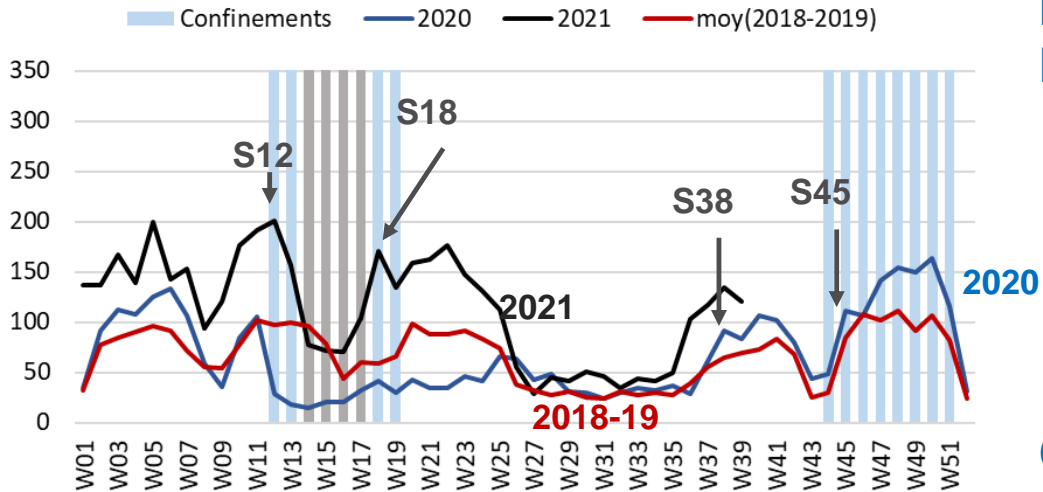
65 ans ou plus



PASSAGES AUX URGENCES POUR TROUBLES DE L'HUMEUR – PAR CLASSE D'ÂGES

Nb hebdo de passages aux urgences pour troubles de l'humeur en 2020-2021

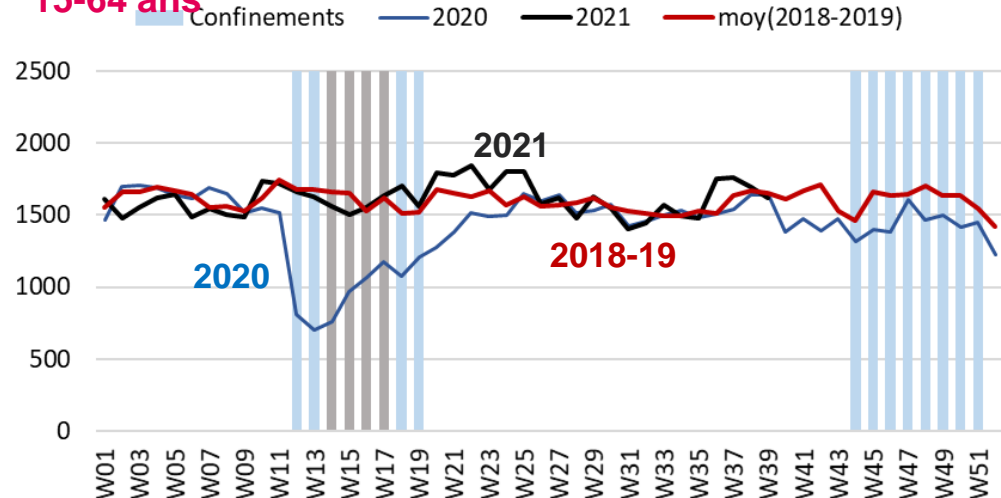
Moins de 15 ans



Moins de 15 ans : Hausse des passages pour troubles de l'humeur

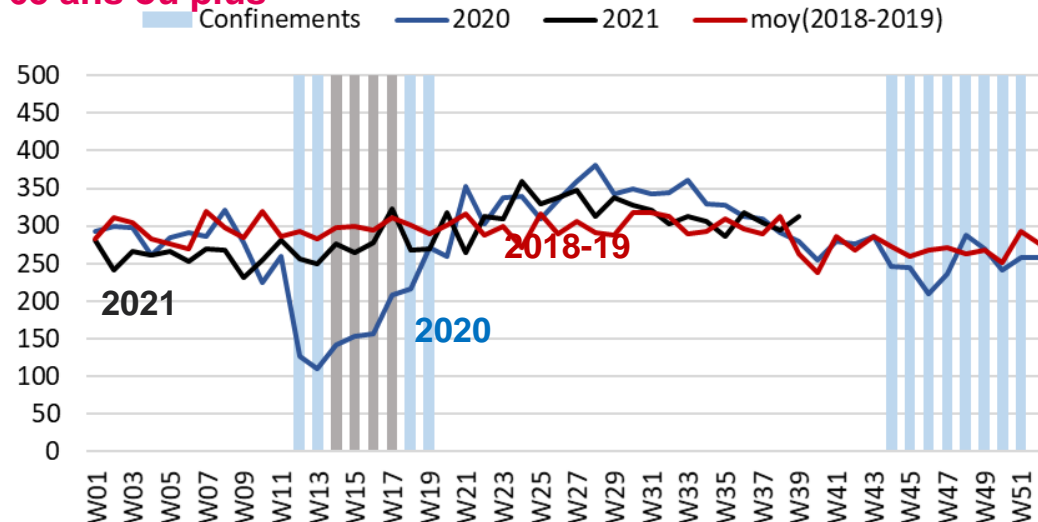
- dès mi-septembre 2020 (S38) par rapport à 2018 et 2019
- Intensification de la hausse à partir de novembre 2020 (S45)
- **S12-2021**: +106% par rapport à la moyenne 2018-2019
- **S18-2021** : +188% par rapport à la moyenne 2018-2019
- Réduction à chaque période de vacances scolaires

15-64 ans



Chez les adultes : forte diminution au cours du 1^{er} confinement

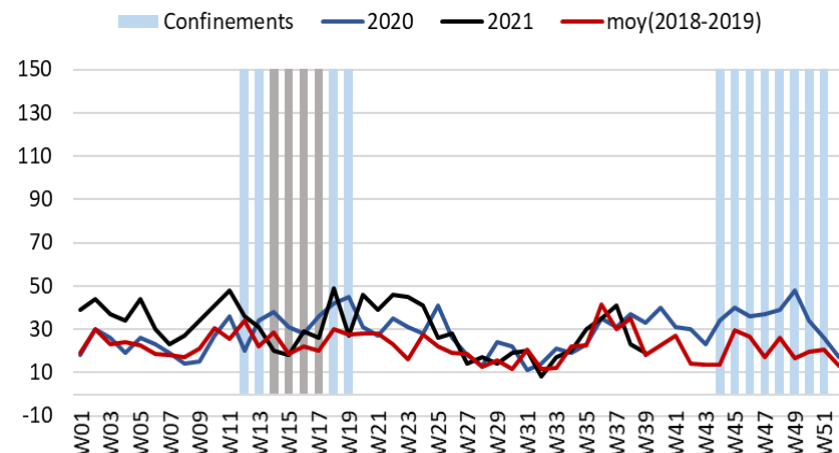
65 ans ou plus



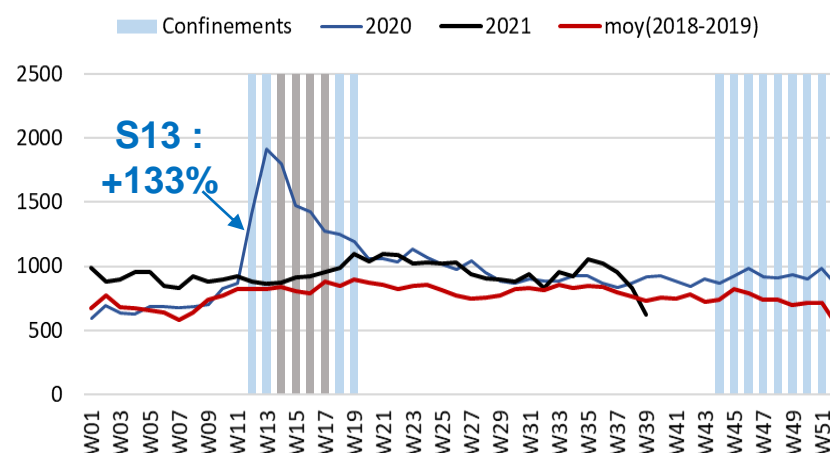
SOS MÉDECINS – ACTES MÉDICAUX POUR ANGOISSE – PAR CLASSE D'ÂGES

Nombre hebdomadaire d'actes SOS Médecins pour Angoisse, de juillet N à juin N+1, 2018 à 2021

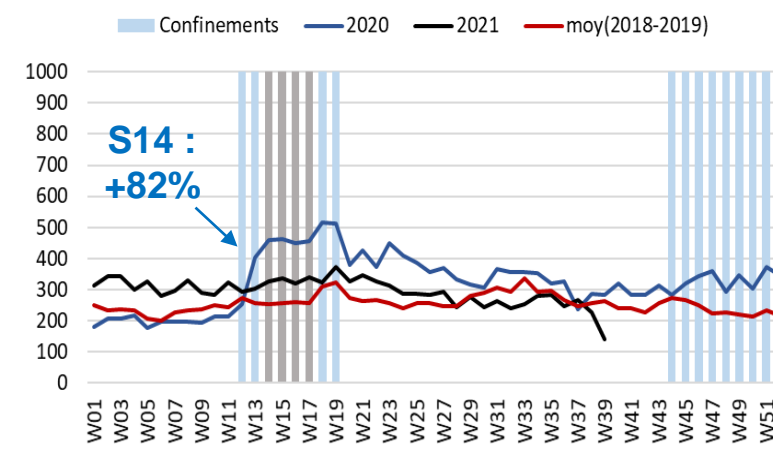
Moins de 15 ans



15-64 ans



65 ans ou plus



→ Effectifs stables en 2020 et 2021, par rapport aux deux années précédentes **chez les enfants**

→ **Forte augmentation** du nombre d'actes SOS Médecins pour angoisse **chez les adultes dès le début du 1^{er} confinement**

→ **Diminution progressive** jusqu'à la fin du 1^{er} confinement, puis fluctuation à un niveau qui reste supérieur à celui des 2 années précédentes jusqu'en 2021, surtout chez les 15-64 ans

SOS MÉDECINS – ACTES MÉDICAUX POUR ÉTAT DÉPRESSIF – PAR CLASSE D'ÂGES

Nombre hebdomadaire d'actes SOS Médecins pour Etat dépressif, de juillet N à juin N+1, 2018 à 2021

Moins de 15 ans

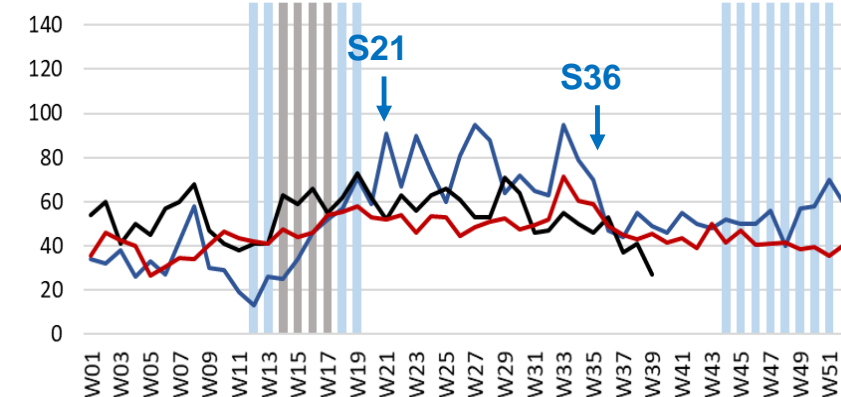
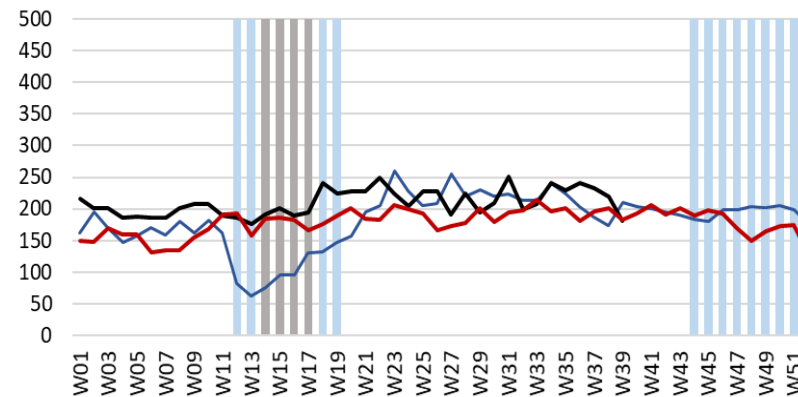
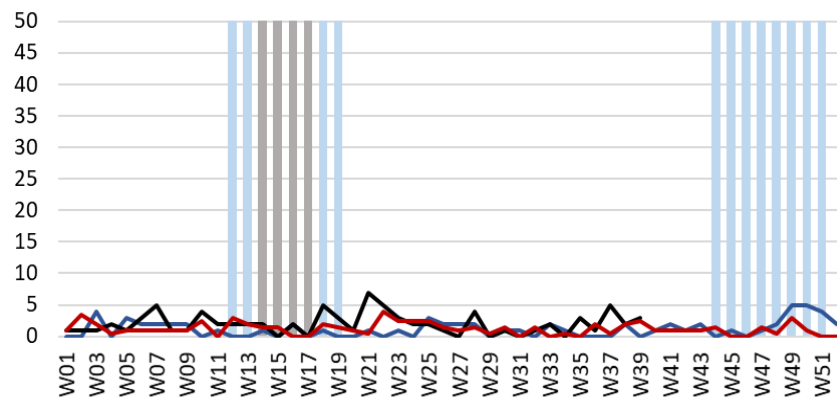
15-64 ans

65 ans ou plus

Confinements 2020 2021 moy(2018-2019)

Confinements 2020 2021 moy(2018-2019)

Confinements 2020 2021 moy(2018-2019)



- Effectifs stables en 2020 et 2021, par rapport aux deux années précédentes **chez les enfants** (effectif faible)
- **Forte baisse** du nombre d'actes SOS Médecins pour états dépressif **chez les adultes lors du 1^{er} confinement**
- **Chez les 15-64 ans** : retour à des effectifs comparable aux 2 années précédentes jusqu'en 2021
- **Chez les 65 ans et plus** : **niveau supérieur depuis la fin du 1^{er} confinement jusqu'en S36 (septembre)** puis nouvelle hausse en décembre 2020 et effectif légèrement supérieur aux deux années précédentes en 2021

- **Hausse des recours aux urgences pour des troubles de l'humeur et gestes suicidaires chez les enfants à partir de Novembre 2020 et qui s'est étalée tout au long de l'année scolaire**
 - ✓ Cohérent avec le ressenti des médecins
 - ✓ Peut se traduire par un mal-être des jeunes (surtout 11-14 et 15-17 ans) dans le contexte de fermeture des écoles et de réduction des activités extra-scolaires,
 - ✓ Conséquence d'une réduction des interactions sociales et à la présence dans un environnement familial stressé, avec des possibles situations de violences intra-familiales
- **Hausse des actes SOS Médecins pour Angoisse chez les adultes lors du 1er confinement :**
 - ✓ traduisant l'inquiétude relative à cette situation d'émergence, puis au contexte sanitaire, socio-économique et social difficile
- **Hausse des actes SOS Médecins pour Etat Dépressif chez les personnes de plus de 65 ans**
 - ✓ principalement au cours de l'été 2020 et sur la périodes des fêtes de fin d'année 2020
 - ✓ Conséquences d'un ressenti lié à l'éloignement des personnes âgées avec leur famille, dû aux déplacements fortement déconseillés, à la jauge max de 6 personnes par foyer

Production hebdomadaire d'un point Epidémiologique Santé mentale

- Mis en ligne le mercredi sur le site internet de Santé publique France
- Réalisé à l'échelle nationale

Production mensuelle d'un Point Epidémiologique détaillé

- 1^{ère} production le 22 septembre 2021 sur le site internet de Santé publique France
- Réalisé à l'échelle nationale **ET** régionale
- Analyse sur des classes d'âges et indicateurs plus fins :
 - Zoom sur les classes d'âges scolaires et étudiante
 - Idées suicidaires, troubles alimentaires, troubles psychotiques, alcool ...
- Résultats des données d'enquête COVIPREV par région (enquête sur la santé perçue chez les adultes)

Christèle Gras-Le Guen (CHU de Nantes, Société Française de Pédiatrie)

URGENTISTES DU RÉSEAU OSCOUR® ET MEMBRES DU COPIL SOS MÉDECINS

GROUPE DE RÉFLEXION SANTÉ MENTALE DE SANTE PUBLIQUE FRANCE

- Francis Chin,
- Ingrid Gillazeau, Enguerrand Rolland du Roscoat,
- Imane Khirredine, Emmanuelle Bauchet, Nolwenn Regnault,
- Dominique Jeannel