



Date de publication : 3 juillet 2026

ÉDITION PAYS DE LA LOIRE

Canicule et santé

Point hebdomadaire au 30/06/2026

SOMMAIRE

Situation météorologique	2
Synthèse sanitaire	2

Points clés

- Les Pays de la Loire ont été marqués par une canicule avec au moins un département en vigilance orange entre le 19 et le 27 juin, et ses 5 départements en vigilance rouge du 21 au 25 juin 2026.
- L'analyse au niveau régional des recours aux soins d'urgences a indiqué une élévation marquée des consultations aux urgences pour des pathologies iCanicule, une augmentation marquée des hospitalisations après passage aux urgences pour des pathologies iCanicule et une augmentation marquée du recours à SOS médecins pour des pathologies iCanicule.
- Par ailleurs, le nombre de passage aux urgences pour « toutes causes confondues » a lui aussi augmenté, suggérant un impact sanitaire lié à d'autres diagnostics que ceux directement liés à la chaleur.
- Les deux CHU de la région, Angers et Nantes, ont déclenché leur plan blanc.
- La chaleur est un risque pour la santé, pour l'ensemble de la population. Les impacts sanitaires constatés soulignent l'importance de mettre en place des mesures de prévention pour diminuer l'impact de la chaleur.

Tableau 1. Synthèse des tendances pour les principaux indicateurs régionaux surveillés (du 23 au 29 juin 2026)

	Actes SOS Médecins	Passages aux urgences	Hospitalisations post-urgences
Recours aux soins totaux :	➔	↗	↗
Recours aux soins pour l'indicateur composite iCanicule ¹ :	↗	↗	↗

¹ Indicateur composite iCanicule : hyperthermies, déshydratations et hyponatrémies (OSCOUR®) ; Coups de chaleur et déshydratations (SOS Médecins)

Source : ©Santé publique France, Sursaud®

Méthodologie

Des éléments de méthodologie concernant les indicateurs suivis, les modalités de surveillance et les mesures de prévention mises en œuvre par Santé publique France, sont présentés dans un [document complémentaire disponible en ligne](#).

La surveillance quotidienne de Santé publique France est activée pendant les canicules dès qu'un département en France métropolitaine est placé par Météo France en vigilance météorologique orange. Elle se concentre sur le recours aux soins d'urgences, avec un focus sur des indicateurs spécifiques d'effets directs et rapides sur la santé (hyperthermie / coup de chaleur, déshydratation, hyponatrémie) apparaissant moins de 24 h après une exposition à la chaleur en été. Ces indicateurs ont pour objectif de décrire la dynamique des recours aux soins, selon la situation météorologique, la zone géographique et les classes d'âge afin d'adapter si besoin les mesures de prévention et de gestion. Seuls, ils ne peuvent pas retranscrire l'ensemble de l'impact de la chaleur sur la morbidité.

L'exposition à la chaleur provoque aussi des atteintes cardiovasculaires, respiratoires, rénales, psychiatriques (avec un effet pouvant perdurer dans les 3 à 10 jours suivant l'exposition), etc. pouvant parfois conduire au décès. En termes d'impact sur la santé en population, il est important de noter que **les tendances observées sur la morbidité ne prédisent pas celles sur la mortalité**.

Situation météorologique

Météo-France a redescendu la vigilance au niveau jaune le 28/06/26 et puis vert le 29/06/2026 soit après 6 jours de canicule avec vigilance rouge (9 jours en comptant les vigilances orange).

Synthèse sanitaire

Synthèse des départements concernés par une vigilance canicule

Cette synthèse couvre la région Pays de la Loire dans son ensemble, avec un focus sur les spécificités départementales lorsque nécessaire. Les impacts de la vague de chaleur varient en effet selon les départements, en termes de durée, d'étendue et d'intensité.

Activité toutes causes

Concernant les recours aux soins d'urgence toutes causes, les effectifs de passages aux urgences et d'actes SOS Médecins étaient plus importants que ce qui est normalement observé en période hors canicule :

- Ainsi, les passages aux urgences pour « toutes causes confondues » ont augmenté de façon marquée chez tous les âges, ce qui peut témoigner d'une morbidité de la chaleur qui entraîne des décompensations d'organes ou des déséquilibres de traitements ;
- Les hospitalisations « pour toutes causes confondues » suite à un passage aux urgences ont elles aussi augmenté ;
- Le recours à SOS médecins « pour « toutes causes confondues » a lui aussi augmenté de façon marquée chez les plus de 65 ans.

Indicateurs syndromiques

L'analyse de l'indicateur composite iCanicule (comprenant les hyperthermies, déshydratations et hyponatrémies) est la suivante :

- Dans les structures d'urgence du réseau Oscour® :

Augmentation marquée du recours aux urgences pour des pathologies iCanicule chez toutes les classes d'âge. La part maximale de cet indicateur parmi l'activité totale des services urgences a été observée les 25 et 26 juin avec un indicateur iCanicule moyen de 10% sur les deux jours.

Augmentation marquée des hospitalisations après passage aux urgences pour des pathologies iCanicule chez toutes les classes d'âge.

Depuis le 27/06/2026, fin de la canicule en Pays de la Loire, on observe une diminution progressive des indicateurs iCanicule ainsi que des recours aux soins « toutes causes confondues » qui n'ont pour autant pas encore retrouvé, à la date du 29/06/2026, leur niveau antérieur à la canicule.

Concernant l'analyse départementale :

Les structures d'urgences de la Mayenne ont été les plus touchées sur 9 jours de canicule (orange et rouge), viennent ensuite le Maine-et-Loire, la Loire-Atlantique, la Vendée puis la Sarthe.

La Loire-Atlantique étant le seul département doté de l'association SOS médecins, on peut faire l'hypothèse que les services d'urgence du 44 aient pu être soulagés en partie par les médecins généralistes de l'association.

Tableau 2. Pourcentage moyen de l'indicateur iCanicule dans la part d'activité totale des services d'urgence des 5 départements des Pays de la Loire du 19 juin 2026 au 27 juin 2026.

Département	Pourcentage moyen
Mayenne	3,08 %
Maine-et-Loire	2,83 %
Loire-Atlantique	2,70 %
Vendée	2,58 %
Sarthe	2,53 %

Source : ©Santé publique France, Sursaud®

- Pour les associations SOS Médecins de la région : Augmentation marquée et continue de son activité pour des pathologies iCanicule entre le 21 et 25 juin avant de redescendre progressivement. Le maximum de la part des consultations iCanicule parmi l'activité totale a

été observé le 25 juin avec 12%. Cette part est en moyenne de 5,12 % sur toute la période entre le 19 et le 27 juin.



- Les éléments chiffrés pour une date donnée peuvent être différents sur un autre point épidémiologique, les données pouvant remonter avec un certain délai.
- L'absence de variation significative immédiate des indicateurs de recours aux soins ne correspond pas nécessairement à une absence d'impact de l'épisode caniculaire ; cet impact peut être retardé de quelques jours. L'impact est toujours important et il ne faut pas attendre de l'observer pour alerter afin de mettre en place des mesures de gestion et de prévention.
- Concernant la mortalité, l'excès ne peut être estimé qu'un mois après l'épisode caniculaire.

Précision des indicateurs syndromiques

L'absence de transmission de données impacte la précision des indicateurs estimés aux niveaux départemental et régional par Santé publique France.

Concernant les données des structures d'urgence pour la région Pays de la Loire, sur toute la période les 28 services d'urgence des Pays de la Loire nous ont tous transmis quotidiennement leurs données, les 2 associations SOS médecin nous ont toutes transmises à temps leur données.

Concernant la qualité de complétude RPU, les indicateurs estimés pour la veille au niveau régional concerneraient 64%* des passages réellement enregistrés pour Pays de la Loire [59%-68%].

Concernant les données des associations SOS Médecins, le renseignement du diagnostic est présent dans 95% des cas.

* Médiane [25ème percentile - 75ème percentile] des observations réalisées par Santé publique France sur la période du 01/01/2025 au 31/12/2025

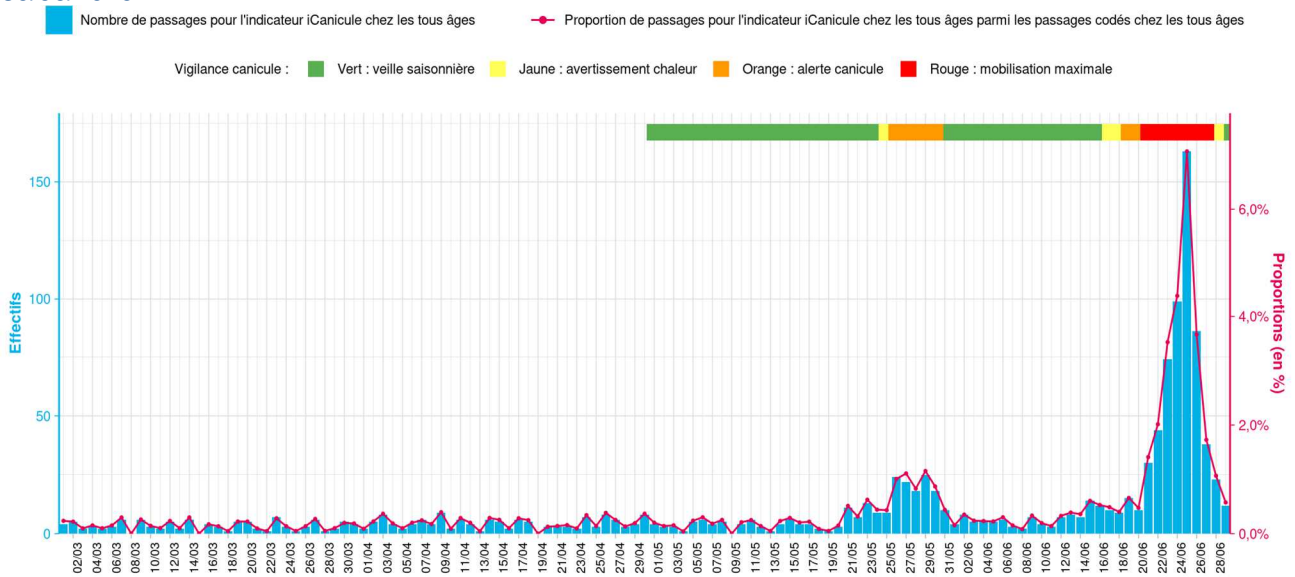
Illustrations

Tableau 3. Synthèse des tendances pour les principaux indicateurs régionaux surveillés

	23/06	24/06	25/06	26/06	27/06	28/06	29/06
Nombre (et pourcentage) de passages aux urgences du réseau Oscour® pour iCanicule (tous âges)	74 (3,5%)	99 (4,4%)	163 (7,1%)	86 (3,7%)	38 (1,7%)	23 (1,1%)	12 (0,6%)

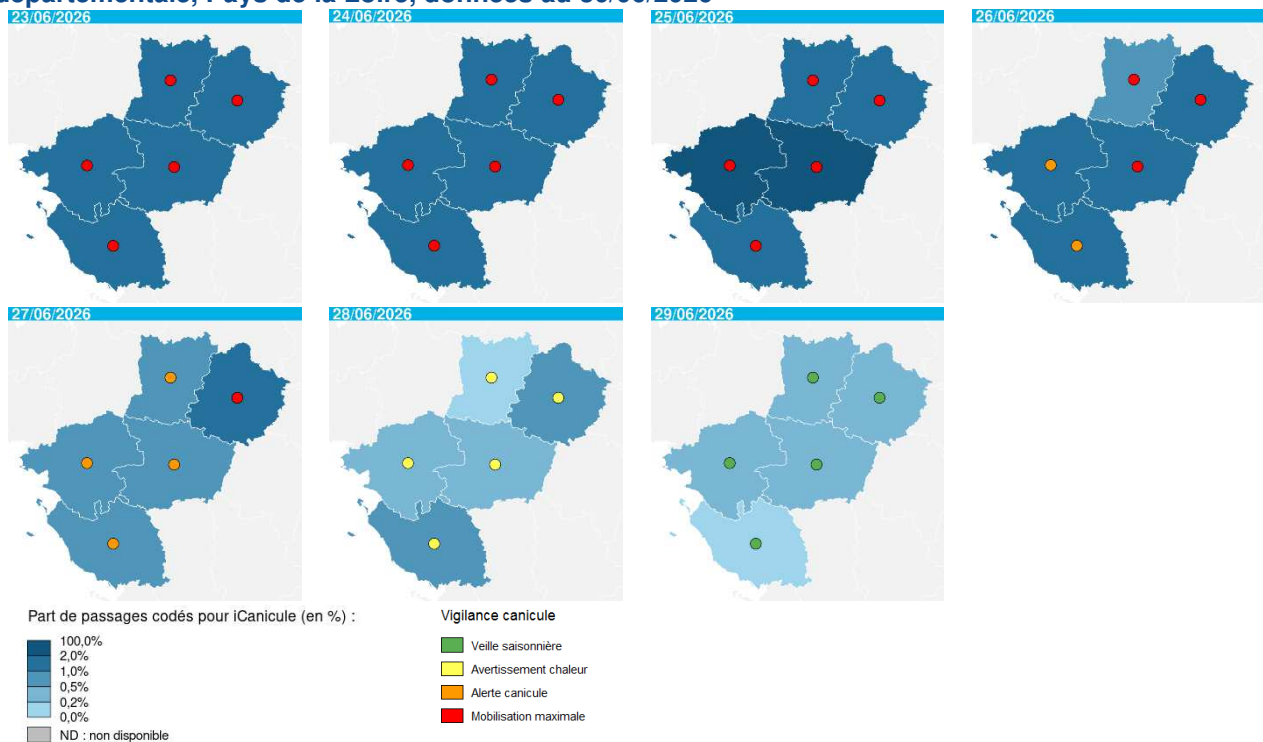
Source : ©Santé publique France, Sursaud®

Figure 1. Nombre et proportions de passages aux urgences du réseau Oscour® pour iCanicule tous âges et vigilance canicule départementale maximale observée, Pays de la Loire, données au 30/06/2026



Source : ©Santé publique France, Sursaud®

Figure 2. Evolution spatiale sur les 7 derniers jours des proportions départementales de passages codés aux urgences du réseau Oscour® pour iCanicule tous âges et vigilance canicule départementale, Pays de la Loire, données au 30/06/2026



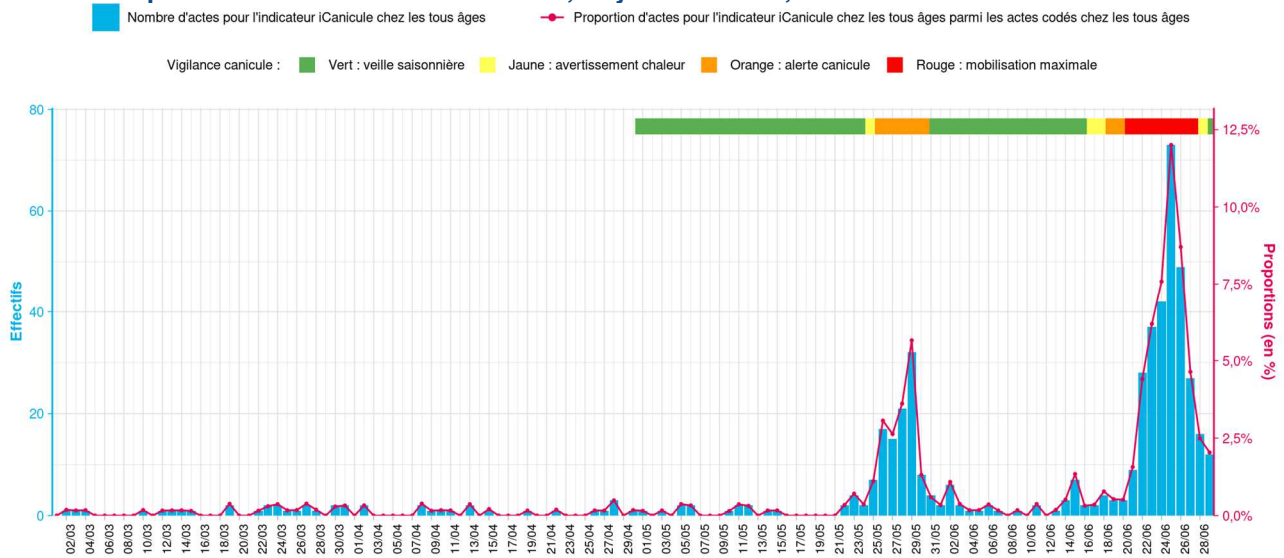
Source : ©Santé publique France, Sursaud®, IGN-GEO-FLA®

Tableau 4. Synthèse des tendances pour les principaux indicateurs régionaux surveillés

	23/06	24/06	25/06	26/06	27/06	28/06	29/06
Nombre (et pourcentage) d'actes SOS Médecins pour iCanicule (tous âges)	37 (6,2%)	42 (7,6%)	73 (12,0%)	49 (8,7%)	27 (4,6%)	16 (2,5%)	12 (2,0%)

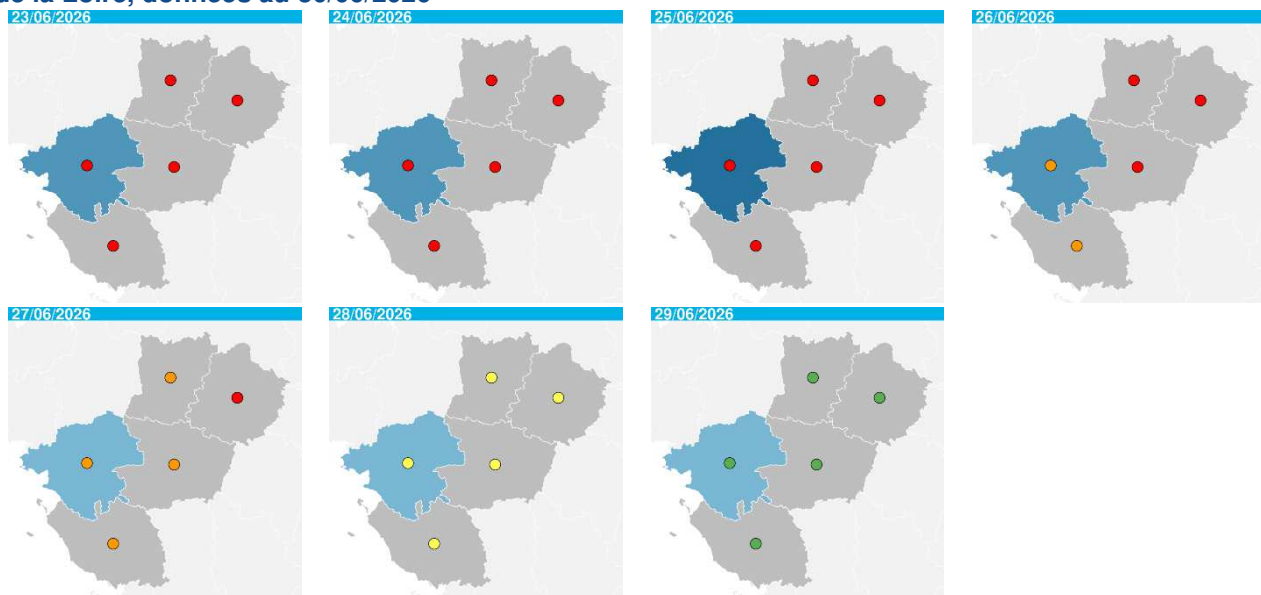
Source : ©Santé publique France, Sursaud®

Figure 3. Nombre et proportions d'actes SOS Médecins pour iCanicule tous âges et vigilance canicule départementale maximale observée, Pays de la Loire, données au 30/06/2026

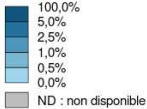


Source : ©Santé publique France, Sursaud®

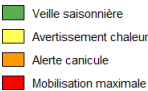
Figure 4. Evolution spatiale sur les 7 derniers jours des proportions départementales d'actes SOS Médecins pour iCanicule tous âges et vigilance canicule départementale maximale observée, Pays de la Loire, données au 30/06/2026



Part d'actes codés pour iCanicule (en %) :



Vigilance canicule



Source : ©Santé publique France, Sursaud®, IGN-GEO-FLA®

Remerciements

Santé publique France tient à remercier les partenaires nationaux et en région Pays de la Loire qui permettent d'exploiter les données pour réaliser cette surveillance : Météo France, les structures d'urgences du réseau Oscour® et les associations SOS Médecins.

En savoir plus

Des analyses nationale et régionales sont également réalisées pour toutes les régions concernées par au moins un département placé par Météo France en vigilance météorologique orange. Les bulletins nationaux et régionaux sont disponibles sur le site internet de Santé publique France.

L'évolution du recours aux soins pour l'indicateur iCanicule indique que les fortes chaleurs demeurent un risque important pour la santé. Il est important de ne pas attendre d'observer une variation significative des indicateurs sanitaires pour mettre en place les mesures de prévention recommandées par le plan national de gestion des vagues de chaleur. Aussi, Santé publique France déploie un dispositif et des mesures de prévention précisés sur notre page « notre action ».

Les gestes et astuces pour mieux vivre avec la chaleur

- [Vivre avec la chaleur](#)

Dossiers et rapports de Santé publique France

- [Dossier fortes chaleurs et canicules](#)
- [Comprendre et prévenir les impacts sanitaires de la chaleur dans un contexte de changement climatique](#)

Dossiers Météo France

- [Le réchauffement climatique observé à l'échelle du globe et en France](#)

Equipe de rédaction (par ordre alphabétique) : Lisa King, Florence Kermarec, Thibaut Morantin

Pour nous citer : Bulletin. Canicule et santé. Point au 30/06/2026. Édition régionale Pays de la Loire. Saint-Maurice : Santé publique France, 7 p., 2026.

Dépôt légal : Pays de la Loire

Date de publication : 1 juillet 2026

Contact : presse@santepubliquefrance.fr