



Bulletin

Surveillance épidémiologique

Date de publication : 19.06.2026

ÉDITION BRETAGNE

Semaine 24-2026

Points clés

Un épisode de fortes chaleurs voire caniculaire en cours dans le centre-est de la France depuis le jeudi 18 juin (S25). Des hausses de températures sont attendus dans les prochains jours avec une possible extension du phénomène caniculaire plus largement en France hexagonale.

- Pathologies en lien avec la chaleur

La Bretagne a connu un épisode précoce de canicule en S22 (du 26 au 28 mai), touchant toute la région. Des records de températures ont été observés.

Le dispositif de surveillance saisonnière est activé depuis le 1^{er} juin et jusqu'au 15 septembre. L'ensemble des départements bretons est en vigilance verte canicule depuis le 30 mai 2026. En S23 et S24, retour des indicateurs sanitaires à des niveaux précédemment observés hors période de fortes chaleurs.

Les outils de prévention à destination de la population générale et des professionnels de santé sont disponibles à la commande ou en téléchargement sur le [site](#) de Santé publique France.

- Allergie

Retour aux niveaux d'activité habituels pour la période après le pic de consultations SOS Médecins très important observé en S22.

France Atmo alerte sur un pic de pollens (graminées) en cours touchant notamment la Bretagne.

- Pathologies ORL (Données non présentées)

Activité en lien avec les pathologies ORL modérée à faible. En S24, chez les moins de 5 ans, les pathologies ORL représentent 11 % des passages aux urgences et 47 % des consultations SOS Médecins. Les laboratoires de Virologie du CHU de Rennes et du CHRU de Brest détectent des Rhinovirus/Entérovirus dans 20 % (6/30) et 23% (20/89) des prélèvements testés, respectivement.

- Fréquentations des urgences et des consultations SOS Médecins (Données non présentées)

À établissements et associations constants

Légère baisse du nombre de passages aux urgences (-1,7 %) et stabilité du nombre de consultations SOS Médecins toutes causes (0,5 %), lors de la S24, par rapport à la S23. Les volumes de passages aux urgences et de consultations SOS Médecins (toutes causes) sont proches des observations des années antérieures, même période tous âges et suivent les mêmes tendances.

Été, fortes chaleurs, les gestes barrières à adopter : <https://www.vivre-avec-la-chaueur.fr/>

- Restez au frais chez vous ou dans un lieu rafraîchi
- Buvez de l'eau sans attendre la soif
- Mouillez-vous le corps
- Fermez les volets et les fenêtres
- Privilégiez les activités douces
- Mangez frais et équilibré
- Évitez l'alcool
- Prenez des nouvelles des plus fragiles

Plus d'information : <https://www.santepubliquefrance.fr/determinants-de-sante/climat/fortes-chaueurs-canicule>



Les outils

Actualités

- La Santé en action n°473 d'avril-juin 2026 : Dossier « Protéger la population des risques de l'alcool ». [Ici](#)
- La [campagne de renouvellement vaccinal COVID-19](#) des plus fragiles du printemps aura lieu du 20 avril au 30 juin 2026.

SOMMAIRE

Actualités	2	Varicelle	8
Pathologies en lien avec la chaleur	3	Mortalité toutes causes	9
Asthme	5	Données virologiques	10
Allergie	6	Pathologies les plus fréquentes (< 2 ans, 75 ans et +)	12
Méningites virales	7	En savoir plus	14

Pathologies en lien avec la chaleur

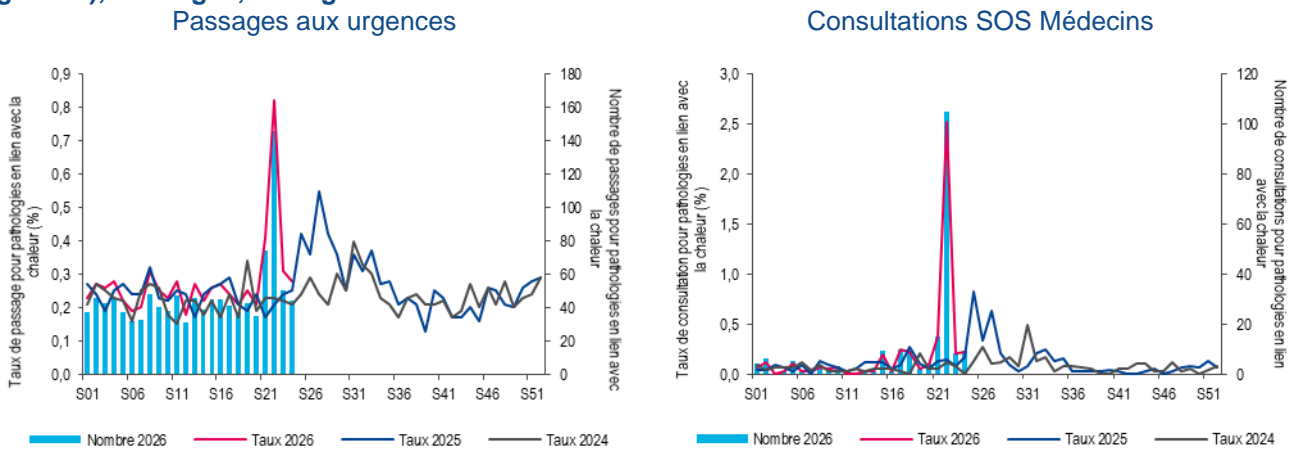
La Bretagne a connu un épisode précoce de canicule en S22 (du 26 au 28 mai), touchant toute la région. Des records de températures ont été observés.

Le dispositif de surveillance saisonnière est activé depuis le 1^{er} juin et jusqu'au 15 septembre. L'ensemble des départements bretons est en vigilance verte canicule depuis le 30 mai 2026. En S23 et S24, retour des indicateurs sanitaires à des niveaux précédemment observés hors période de fortes chaleurs.

Oscour® : nette diminution des indicateurs pour pathologies en lien avec la chaleur après le pic observé en S22. Les niveaux observés sont proches de ceux habituelles constatés hors période de fortes chaleurs.

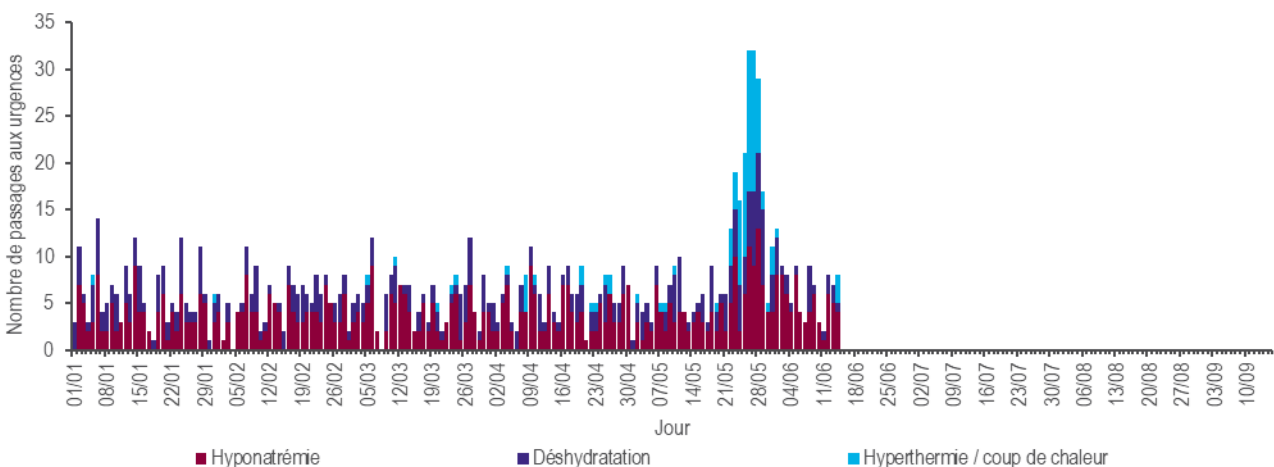
SOS Médecins : indicateurs faibles en S24, et proches des valeurs des années précédentes pour cette période hors vague de chaleur.

Figure 1 - Évolution hebdomadaire du nombre de passages aux urgences et consultations SOS Médecins pour pathologie en lien avec la chaleur* (2026, axe de droite) et comparaison annuelle de l'évolution hebdomadaire des taux de passages/consultations associés depuis 2024/01 (axe de gauche), tous âges, Bretagne



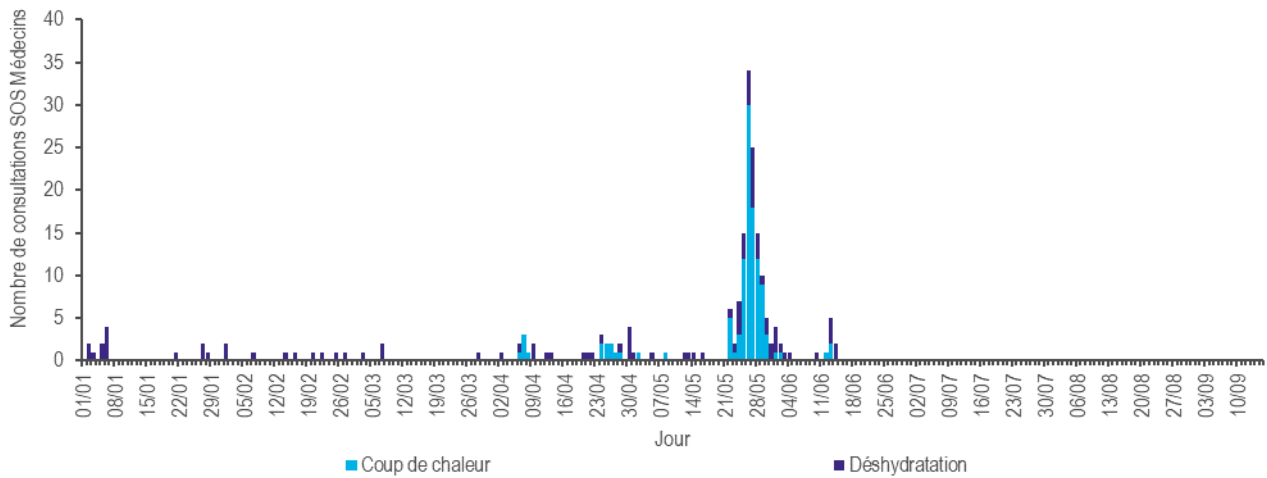
* Pathologies en lien avec la chaleur ou indicateur iCanicule : indicateur comprenant les diagnostics d'hyperthermie, de déshydratation et d'hyponatrémie pour les passages aux urgences et les diagnostics d'hyperthermie et de déshydratation pour les consultations SOS Médecins. Source : Santé publique France / Oscour® / SOS Médecins

Figure 2 - Évolution quotidienne du nombre de passages aux urgences pour pathologies en lien avec la chaleur*, du 01/01 au 14/06/2026, tous âges, Bretagne



* Pathologies en lien avec la chaleur ou indicateur iCanicule : indicateur comprenant les diagnostics d'hyperthermie, de déshydratation et d'hyponatrémie pour les passages aux urgences. Source : Santé publique France / Oscour®

Figure 3 - Évolution quotidienne du nombre de consultations SOS Médecins pour pathologies en lien avec la chaleur*, du 01/01 au 14/06/2026, tous âges, Bretagne



* Pathologies en lien avec la chaleur ou indicateur iCanicule : indicateur comprenant les diagnostics d'hyperthermie et de déshydratation pour les consultations SOS Médecins. Source : Santé publique France / SOS Médecins

Pour en savoir plus

Dossier thématique :

<https://www.santepubliquefrance.fr/determinants-de-sante/climat/fortes-chaleurs-canicule>

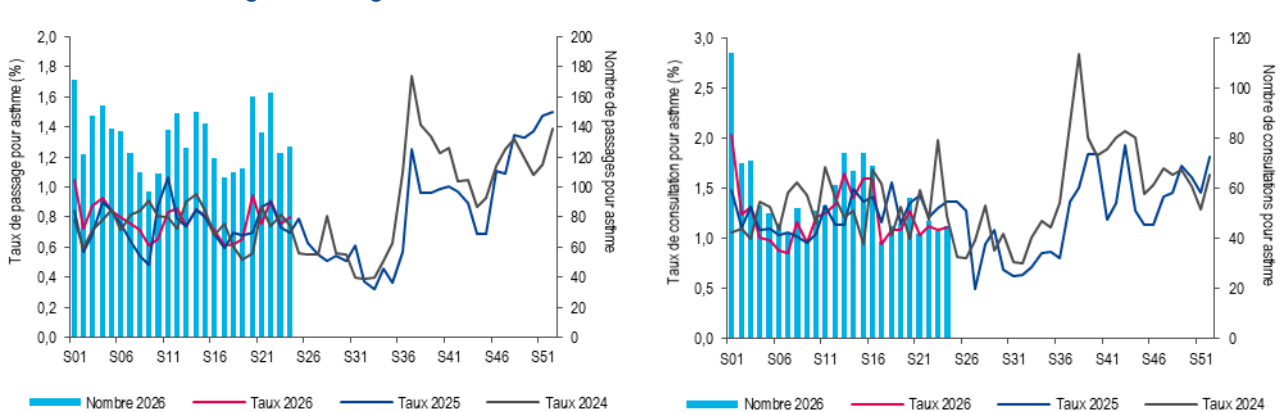
Asthme

Activité modérée.

Oscour® : stabilité du nombre de passages aux urgences pour asthme (127 passages en S24), tous âges confondus ; 29 % des passages a fait l'objet d'une hospitalisation en S24. Les enfants de moins de 15 ans représentent 69 % des cas. L'asthme représente 27 % des passages aux urgences pour cette tranche d'âge et moins de 1 % tous âges confondus.

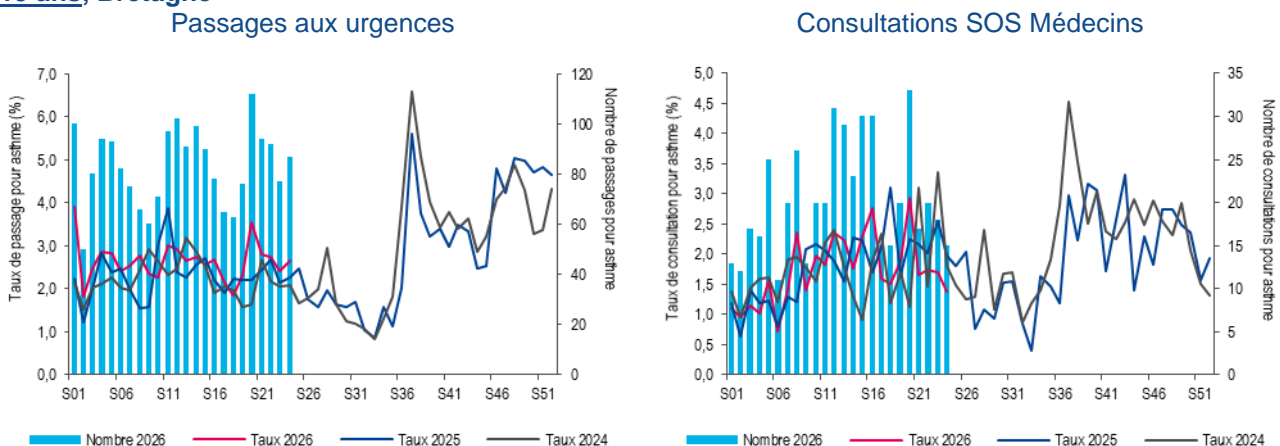
SOS Médecins : stabilité du nombre de consultations SOS Médecins pour asthme en S24 avec 45 consultations. Les moins de 15 ans représentent un tiers des cas. L'asthme représente 1,4 % des consultations SOS Médecins pour cette tranche d'âge et 1,1 % tous âges confondus.

Figure 4 - Évolution hebdomadaire du nombre de passages aux urgences et consultations SOS Médecins pour asthme (2026, axe de droite) et comparaison annuelle de l'évolution hebdomadaire des taux de passages/consultations associés depuis 2024/01 (axe de gauche), tous âges, Bretagne



Source : Santé publique France / Oscour® / SOS Médecins

Figure 5 - Évolution hebdomadaire du nombre de passages aux urgences et consultations SOS Médecins pour asthme (2026, axe de droite) et comparaison annuelle de l'évolution hebdomadaire des taux de passages/consultations associés depuis 2024/01 (axe de gauche), enfants de moins de 15 ans, Bretagne



Source : Santé publique France / Oscour® / SOS Médecins

Pour en savoir plus

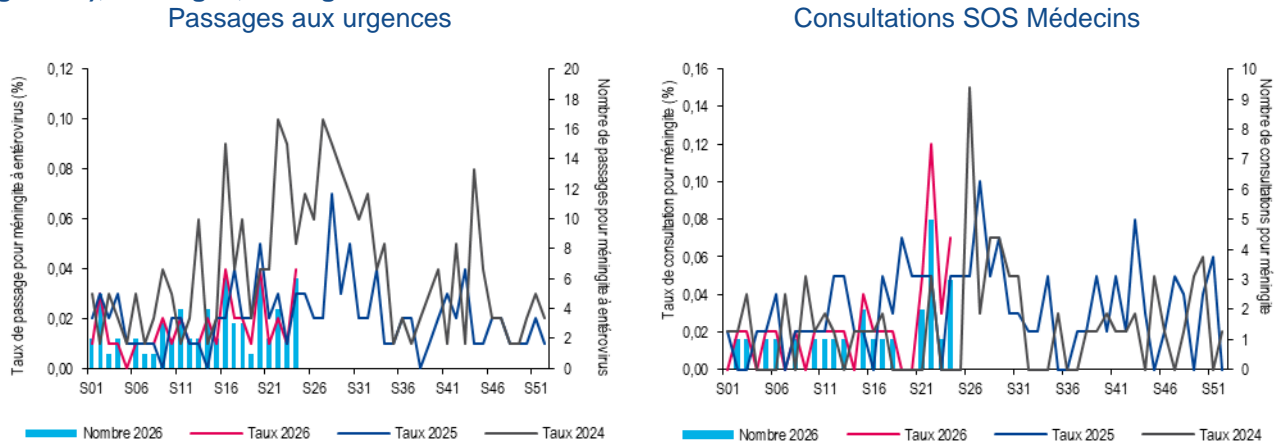
Dossier thématique sur le site de Santé publique France : <https://www.santepubliquefrance.fr/maladies-et-traumatismes/maladies-et-infections-respiratoires/asthme>

Méningites virales

Oscour® : deux tiers des passages pour méningite virale ont fait l'objet d'une hospitalisation en S24.

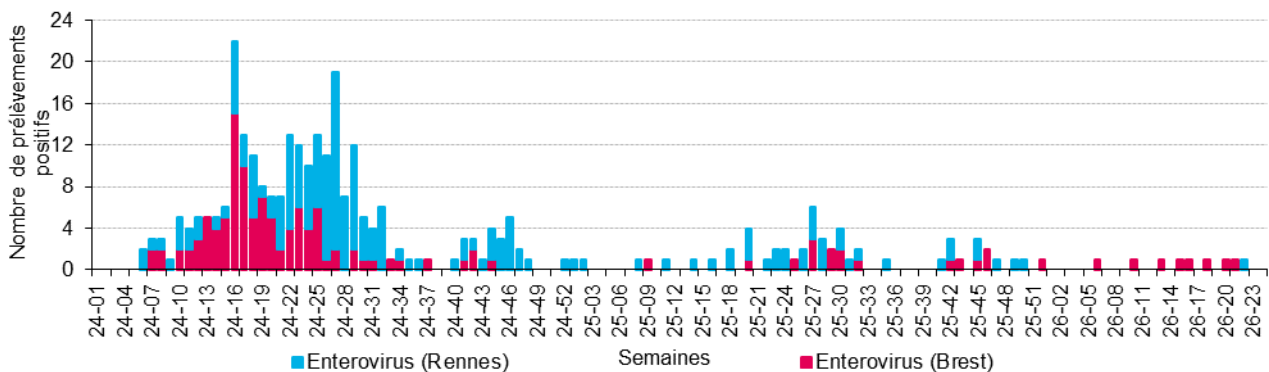
SOS Médecins : 3 consultations pour suspicion de méningite en S24.

Figure 7 - Évolution hebdomadaire du nombre de passages aux urgences et consultations SOS Médecins pour méningites à entérovirus/méningites (2026, axe de droite) et comparaison annuelle de l'évolution hebdomadaire des taux de passages/consultations associés depuis 2024/01 (axe de gauche), tous âges, Bretagne



Source : Santé publique France / Oscour® / SOS Médecins

Figure 8 - Évolution hebdomadaire du nombre de prélèvements méningés positifs à Entérovirus, tous âges confondus, Laboratoires de Virologie des CHU de Rennes et Brest, depuis la semaine 2024/01



Sources : CHU de Rennes et Brest

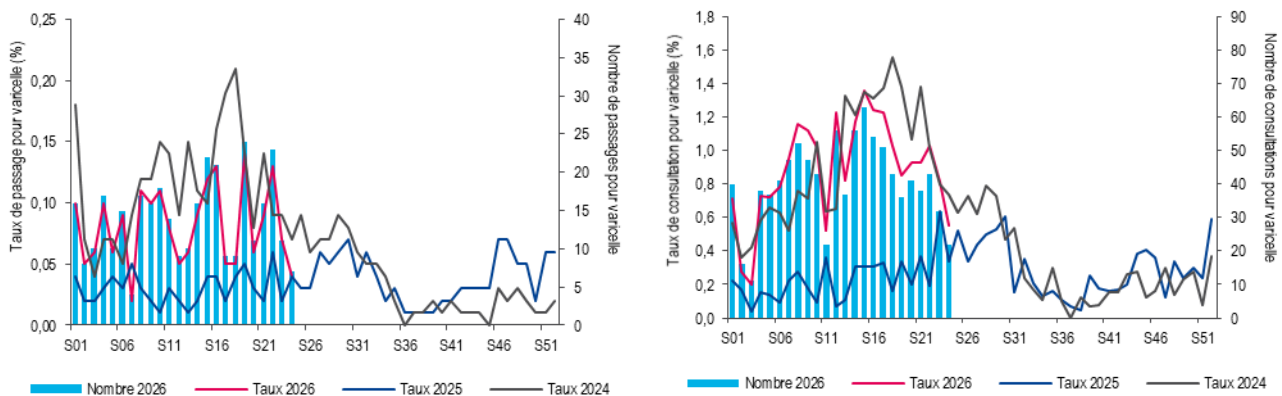
Varicelle

Oscour® : diminution du nombre de passages aux urgences pour varicelle. Ces passages concernent majoritairement des enfants de moins de 5 ans. La varicelle représente 0,3 % de l'activité totale aux urgences hospitalières pour cette classe d'âge en S24.

SOS Médecins : baisse des consultations SOS Médecins pour varicelle en S24 avec 22 consultations. Les moins de 5 ans représentent 3 cas sur 4. La varicelle représente 2,6 % de l'activité totale SOS Médecins pour cette classe d'âge et moins de 1 % tous âges confondus.

Réseau Sentinelles (+ IQVIA) : activité faible en S24, le taux d'incidence des cas de varicelle vus en consultations de médecine générale a été estimé à 15 cas pour 100 000 habitants IC 95% [3 ; 28] (données non consolidées).

Figure 9 - Évolution hebdomadaire du nombre de passages aux urgences et consultations SOS Médecins pour varicelle (2026, axe de droite) et comparaison annuelle de l'évolution hebdomadaire des taux de passages/consultations associés depuis 2024/01 (axe de gauche), tous âges, Bretagne



Source : Santé publique France / Oscour® / SOS Médecins

Prévention

Indications à la vaccination varicelle :

Les adolescents âgés de 12 à 18 ans n'ayant pas d'antécédent clinique de varicelle ou dont l'histoire est douteuse ; un contrôle sérologique préalable peut être pratiqué dans ce cas ;

Les femmes en âge de procréer, notamment celles ayant un projet de grossesse, et sans antécédent clinique de varicelle ;

Toute personne sans antécédent de varicelle (ou dont l'histoire est douteuse) et dont la sérologie est négative, en contact étroit avec des personnes immunodéprimées (les sujets vaccinés doivent être informés de la nécessité, en cas de rash généralisé, d'éviter les contacts avec les personnes immunodéprimées pendant 10 jours) ;

Les personnes en attente de greffe, dans les six mois précédant une greffe d'organe solide, sans antécédent de varicelle (ou dont l'histoire est douteuse) et dont la sérologie est négative (avec deux doses à au moins un mois d'intervalle).

La vaccination contre la varicelle est contre-indiquée pendant la grossesse. La grossesse doit être évitée dans le mois suivant la vaccination. Il convient de conseiller aux femmes qui viennent d'être vaccinées et ayant l'intention de débuter une grossesse de différer leur projet d'un mois

Pour en savoir plus

Dossier thématique sur le site de Santé publique France :

<https://www.santepubliquefrance.fr/maladies-et-traumatismes/maladies-a-prevention-vaccinale/varicelle>

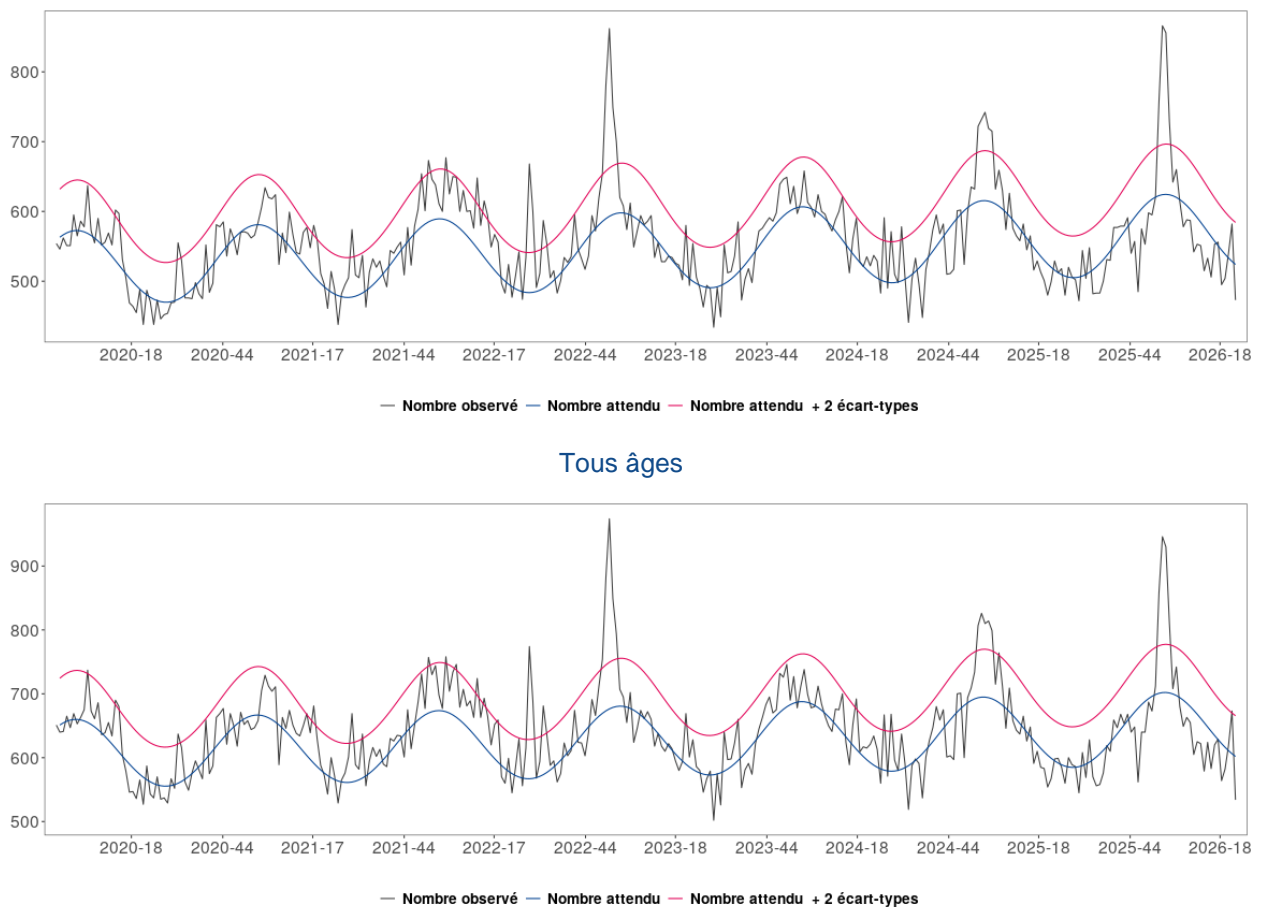
Mortalité toutes causes

Depuis fin janvier 2026, le nombre hebdomadaire de décès toutes causes confondues transmis par l'Insee se situe dans les marges habituelles de fluctuation (tous âges et chez les 65 ans et plus). Un dépassement du seuil a été observé dans ces deux classes d'âge de la S01 à S04-2026 (pour les deux classes d'âge).

Une hausse de la mortalité est observée en S22-2026, touchant plus particulièrement l'Ille-et-Vilaine et les 65 ans et plus.

Les données des 3 dernières semaines ne sont pas consolidées et peuvent être amenées à évoluer.

Figure 10 - Évolution du nombre hebdomadaire de décès toutes causes, chez les 65 ans et plus (en haut) et tous âges (en bas), depuis fin 2019 et jusqu'à la semaine S-2, Bretagne 65 ans et plus

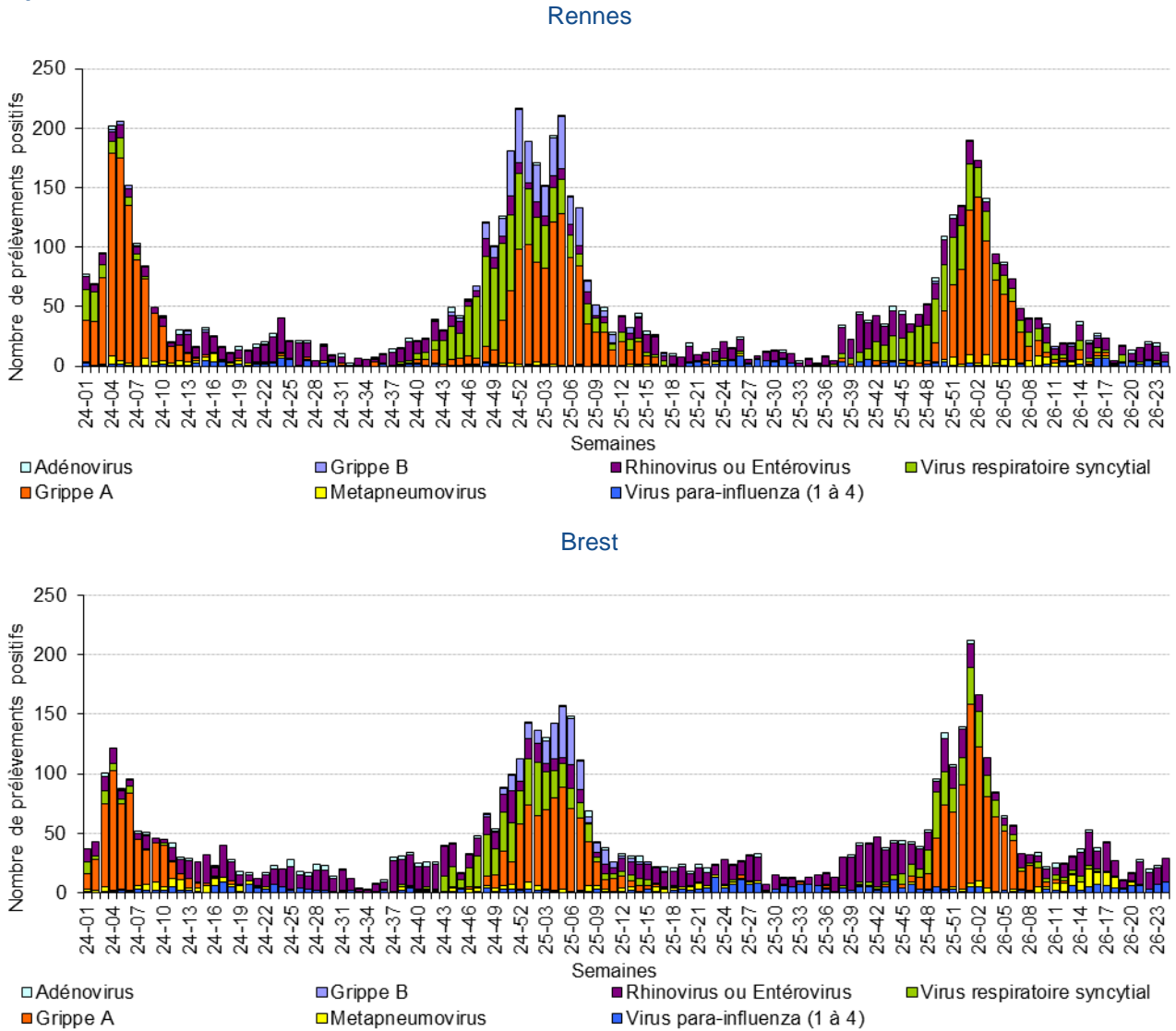


Sources : Santé publique France / Insee®

Données virologiques

Prélèvements respiratoires

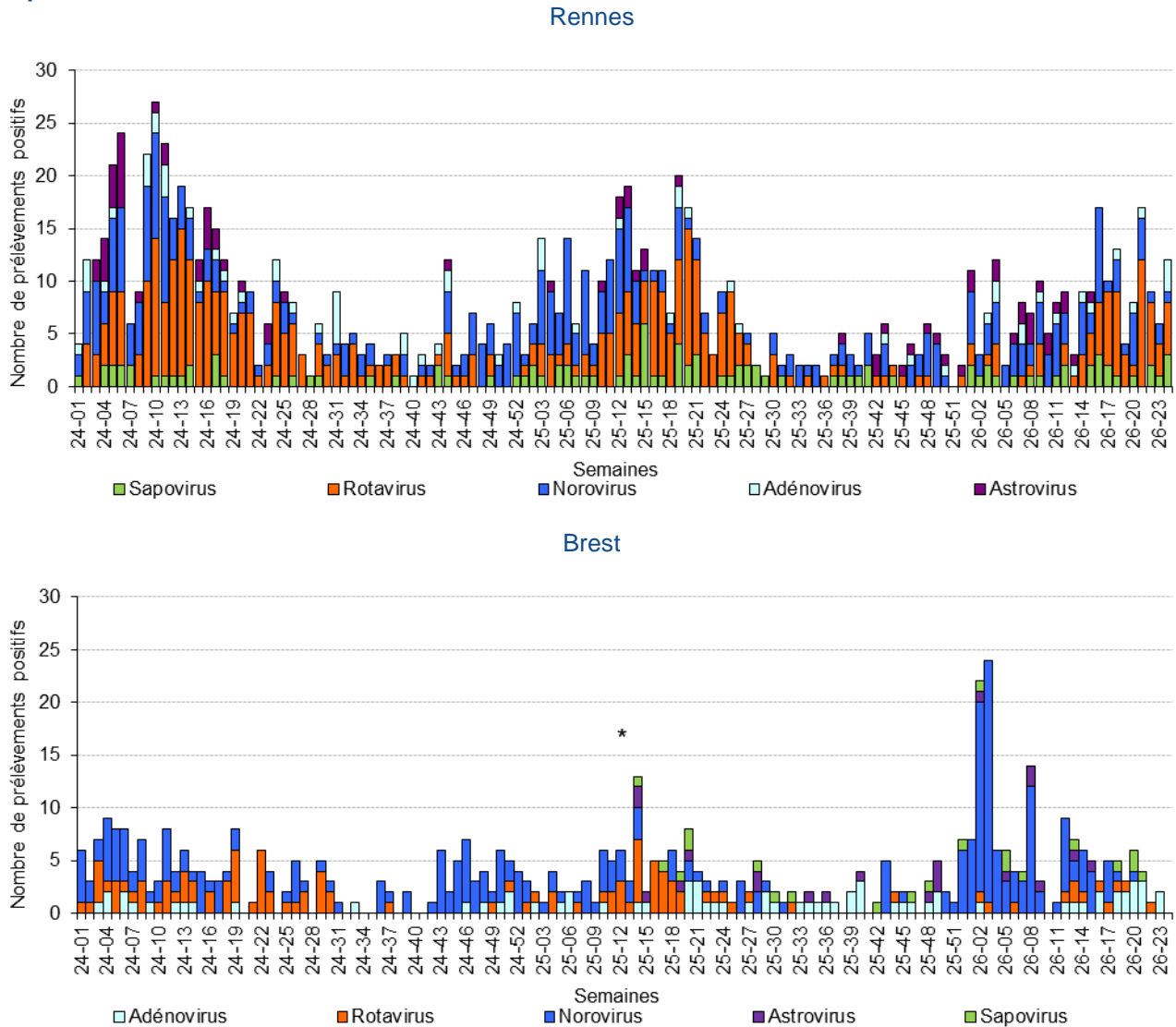
Figure 11 - Évolution hebdomadaire du nombre de prélèvements positifs aux virus respiratoires, Laboratoires de Virologie des CHU de Rennes (en haut) et de Brest (en bas), tous âges confondus, depuis la semaine 2024/01



Sources : CHU de Rennes et Brest

Prélèvements entériques

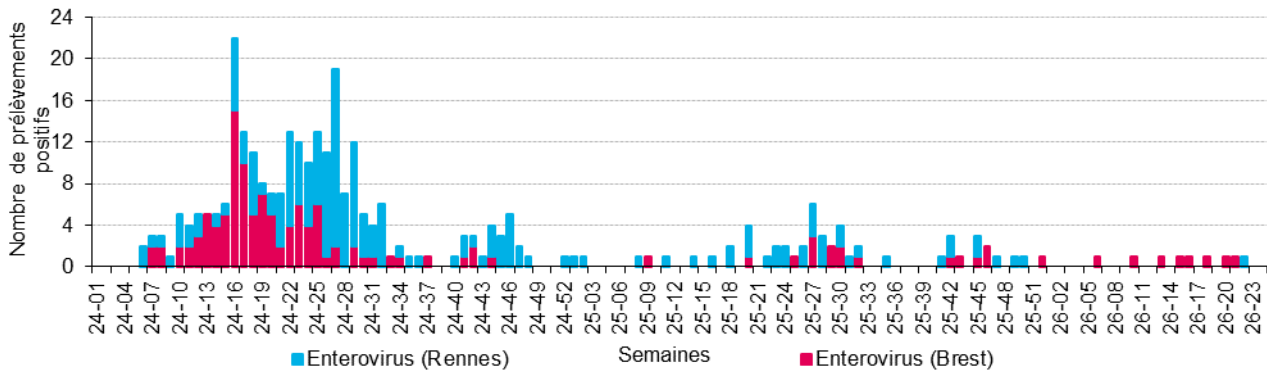
Figure 12 - Évolution hebdomadaire du nombre de prélèvements positifs aux virus entériques, Laboratoires de Virologie des CHU de Rennes (en haut) et de Brest (en bas), tous âges confondus, depuis la semaine 2024/01



* CHU de Brest : ajout des données Astrovirus et Sapovirus, depuis la semaine 2025/14. Sources : CHU de Rennes et Brest

Prélèvements méningés

Figure 13 - Évolution hebdomadaire du nombre de prélèvements méningés positifs à Entérovirus, tous âges confondus, Laboratoires de Virologie des CHU de Rennes et Brest, depuis la semaine 2024/01



Sources : CHU de Rennes et Brest

Pathologies les plus fréquentes (< 2 ans, 75 ans et +)

Tableau 1 - Effectifs des diagnostics les plus fréquents, par rapport à la semaine précédente, enfants de moins de 2 ans, passages aux urgences et consultations SOS Médecins, Bretagne

Passages aux urgences

Consultations SOS Médecins

Pathologie	Semaine	Semaine précédente	Pathologie	Semaine	Semaine précédente
Infections ORL	86	83	Pathologie ORL	116	111
Traumatisme	85	75	Fièvre isolée	20	9
Fièvre isolée	74	59	Syndrome viral	17	20
Gastro-entérite	49	37	Gastro-entérite	12	15
Bronchiolite	23	21	Conjonctivite infectieuse	8	9
Asthme	21	22	Bronchite	8	1
Vomissement	17	13	Varicelle	8	10
Douleurs abdominales spécifiques	17	12			
Infection urinaire	15	8			
Toux	8	7			
Infection cutanée et sous cutanée	8	8			

Sources : Santé publique France / Oscour® / SOS Médecins

Tableau 2 - Effectifs des diagnostics les plus fréquents, par rapport à la semaine précédente, 75 ans et plus, passages aux urgences et consultations SOS Médecins, Bretagne

Passages aux urgences

Pathologie	Semaine	Semaine précédente
Traumatisme	613	550
Malaise	248	216
AVC	110	93
Douleurs abdominales spécifiques	102	106
Dyspnée, insuffisance respiratoire	98	93
Douleur thoracique	97	101
Pneumopathie	95	79
Douleurs abdominales non spécifiques	89	93
Décompensation cardiaque	83	82
Neurologie autre	79	82

Consultations SOS Médecins

Pathologie	Semaine	Semaine précédente
Traumatisme	29	21
Chute	26	12
Pneumopathie	25	31
Alteration état général	24	24
Décès	20	26
Hypertension artérielle	14	15
Fièvre isolée	14	3
Vomissements	14	4
Bronchite	12	11
Infection urinaire	12	16
Lombalgie /sciatalgie	12	11

Sources : Santé publique France / Oscour® / SOS Médecins

En savoir plus

Méthodologie

La méthodologie appliquée est décrite dans la partie méthodologie (page 16) du bulletin du 24 octobre 2025. [Ici](#)

Qualité des données

En semaine 2026/24 :

	Réseau Oscour®	SOS Médecins
Établissements inclus dans l'analyse des tendances = Participation au dispositif depuis 2024/01	30 / 33 services d'urgences	6 / 6 associations
Taux de codage des diagnostics sur la semaine 2026/24	96,6 %	86,2 %

Rédacteur en chef

Alain Le Tertre, délégué régional de la Cellule Bretagne de Santé publique France

Comité de rédaction

Marlène Faisant, Dr. Bertrand Gagnière, Yvonnick Guillois, Christelle Juhel, Guillaume Le Moigne, Mathilde Pivette.

Remerciements aux partenaires

Les services d'urgences du réseau Oscour®

Les associations SOS Médecins de Brest, Lorient, Quimper, Rennes, Saint-Malo et Vannes

Les laboratoires de Virologie du CHU de Rennes et du CHRU de Brest

Les services de réanimation de la région

Les établissements d'hébergement de personnes âgées de la région

L'Institut national de la statistique et des études économiques (Insee) et les services d'États-Civils des 448 communes bretonnes informatisées (sentinelles)

L'Observatoire régional des urgences Bretagne (ORU) et le réseau Bretagne urgences (RBU)

Le réseau Sentinelles

L'association Air Breizh

Météo-France

Les CNR

Le Centre régional d'appui pour la prévention des infections associées aux soins (CPIAS)

L'Agence régionale de santé Bretagne

Pour nous citer : Bulletin. Surveillance épidémiologique. Édition Bretagne. juin 26. Saint-Maurice : Santé publique France, 14 p., 2026.

Directrice de publication : Caroline Semaille

Date de publication : 19 juin 2026

Contact : presse@santepubliquefrance.fr