



Bulletin

Surveillance épidémiologique

Date de publication : 05.06.2026

ÉDITION BRETAGNE

Semaine 22-2026

Points clés

- Pathologies en lien avec la chaleur

Le dispositif de surveillance saisonnière est officiellement activé du 1^{er} juin au 15 septembre. La Bretagne a connu un épisode précoce de canicule en S22, touchant toute la région. Des records de températures ont été observés.

Très forte hausse des indicateurs suivis parallèlement à la hausse des températures observés fin mai. Les volumes de passages aux urgences et de consultations SOS Médecins en S22 sont inédits et largement supérieurs aux observations des années antérieures en contexte de fortes chaleurs durant toute la période estivale. Toutes les classes d'âge sont touchées.

Les outils de prévention à destination de la population générale et des professionnels de santé sont disponibles à la commande ou en téléchargement sur le [site](#) de Santé publique France.

- Bulletins canicule. [Régional](#) et [national](#)
- Canicules : le dispositif d'alerte et de surveillance et le dispositif de prévention de Santé publique France. [Ici](#)

Été, fortes chaleurs, les gestes barrières à adopter : <https://www.vivre-avec-la-chaueur.fr/>

- Restez au frais chez vous ou dans un lieu rafraîchi
- Buvez de l'eau sans attendre la soif
- Mouillez-vous le corps
- Fermez les volets et les fenêtres
- Privilégiez les activités douces
- Mangez frais et équilibré
- Évitez l'alcool
- Prenez des nouvelles des plus fragiles

Plus d'information : <https://www.santepubliquefrance.fr/determinants-de-sante/climat/fortes-chaueurs-canicule>



Les outils

- Allergie +++

Activité élevée. Un pic de consultations SOS Médecins très important est observé en S22, touchant plus particulièrement les 15-74 ans, les 5-14 ans et dans une moindre mesure les moins de 5 ans et touchant toutes les associations de la région. Le pic annuel de consultations SOS Médecins pour allergie survient habituellement autour de la S22. Un pic de même intensité avait notamment été observé en 2020 et 2023.

France Atmo alerte sur un pic de pollen en cours touchant notamment la Bretagne.

- Pathologies ORL (Données non présentées)

Activité en lien avec les pathologies ORL modérée à faible. En S22, chez les moins de 5 ans, les pathologies ORL représentent 12 % des passages aux urgences et 41 % des consultations SOS Médecins. Les laboratoires de Virologie des CHU de Rennes et Brest détectent des Rhinovirus/Entérovirus dans 17 % (13/75) et 15 % (14/92) des prélèvements testés, respectivement

- Fréquentations des urgences et des consultations SOS Médecins (Données non présentées)

À établissements et associations constants

Hausse du nombre de passages aux urgences (+4,8 %) et du nombre de consultations SOS Médecins toutes causes (+9,3 %), lors de la S22, par rapport à la S21. Le volume de consultations SOS Médecins (toutes causes) est proche des observations des années antérieures, même période tous âges et suivent les mêmes tendances. Aux urgences hospitalières, l'activité toutes causes est légèrement supérieure aux observations des années antérieures, notamment chez les 45-64 ans et davantage chez les 65 ans et plus.

En plus des pathologies détaillées dans ce bulletin, on note, chez les enfants, une hausse des passages aux urgences pour fièvres isolées, conjonctivite et infections urinaires et une hausse des consultations SOS Médecins pour syndrome viral, conjonctivite. Chez les adultes, on observe également une hausse des passages aux urgences pour malaises, des piqûres d'insectes et des consultations SOS médecins pour malaises et altérations de l'état général.

Actualités

- **Bretagne** : Bulletin régional relatif aux grandes causes de décès en 2023. [Ici](#)
- Été 2025 : le nombre des noyades en augmentation, la vigilance de tous doit être renforcée
 - Bilan national de surveillance de l'été 2025. [Ici](#)
 - Communiqué de presse. [Ici](#)
 - Kits de communication de [Voies navigables de France](#) et du [ministère de la Santé](#)
- Lancement de la campagne annuelle de surveillance renforcée du moustique tigre en Bretagne. [Ici](#)
 - Chikungunya, dengue, Zika et West Nile en France hexagonale. Bulletin de la surveillance renforcée du 3 juin 2026. [Ici](#)
- Certification électronique des décès : replay du webinaire. [Ici](#)
- Santé mentale, Grande cause nationale : bilan 2025 et perspective 2026. [Ici](#)
- Variole B (mpox) en France. [Bilan 2024](#), [bilan 2025](#), [bulletin du 01/01 au 31/03/2026](#).
- La [campagne de renouvellement vaccinal COVID-19](#) des plus fragiles du printemps aura lieu du 20 avril au 30 juin 2026.

SOMMAIRE

Actualités	2	Mortalité toutes causes	9
Pathologies en lien avec la chaleur	3	Données virologiques	10
Asthme	5	Pathologies les plus fréquentes (< 2 ans, 75 ans et +)	12
Allergie	6	Maladies à déclaration obligatoire	13
Méningites virales	7	En savoir plus	14
Varicelle	8		

Pathologies en lien avec la chaleur

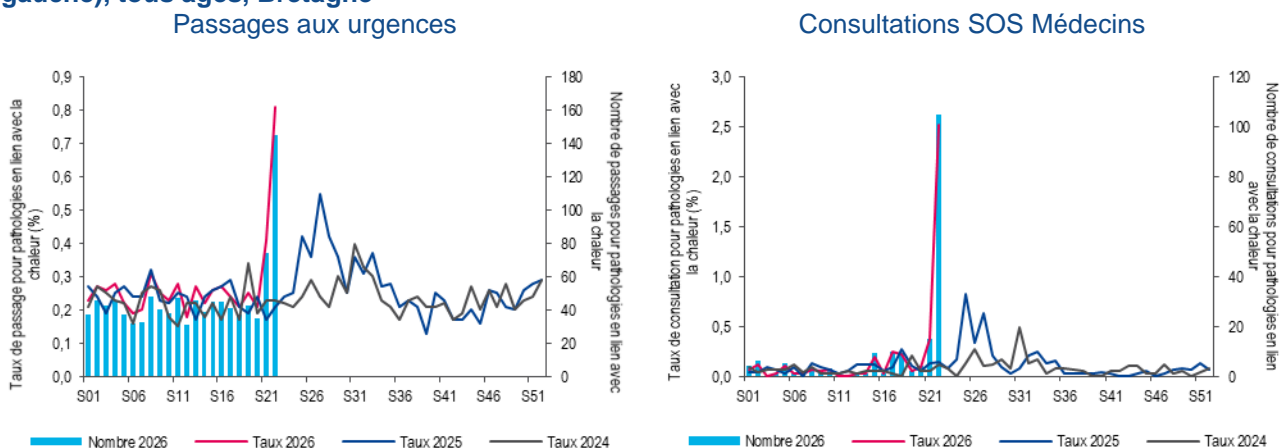
Le dispositif de surveillance saisonnière est officiellement activé du 1^{er} juin au 15 septembre. La Bretagne a connu un épisode précoce de canicule en S22, touchant toute la région. Des records de températures ont été observés.

Très forte hausse des indicateurs suivis parallèlement à la hausse des températures observés fin mai. Les volumes de passages aux urgences et de consultations SOS Médecins en S22 sont inédits et largement supérieurs aux observations des années antérieures en contexte de fortes chaleurs durant toute la période estivale. Toutes les classes d'âge sont touchées.

Oscour® : pour la 2^{ème} semaine consécutive, doublement des passages aux urgences en S22 par rapport à la S21, représentant 0,8 % de l'activité des urgences ; 58 % de ces passages ont fait l'objet d'une hospitalisation. Sur près de 150 passages, les 75 ans et plus représentent 39 % des cas et les moins de 15 ans, 17 %. Près de 38 % des passages correspondait à des hyperthermies/coups de chaleur, 26 % à des déshydratations et 37 % des hyponatrémies.

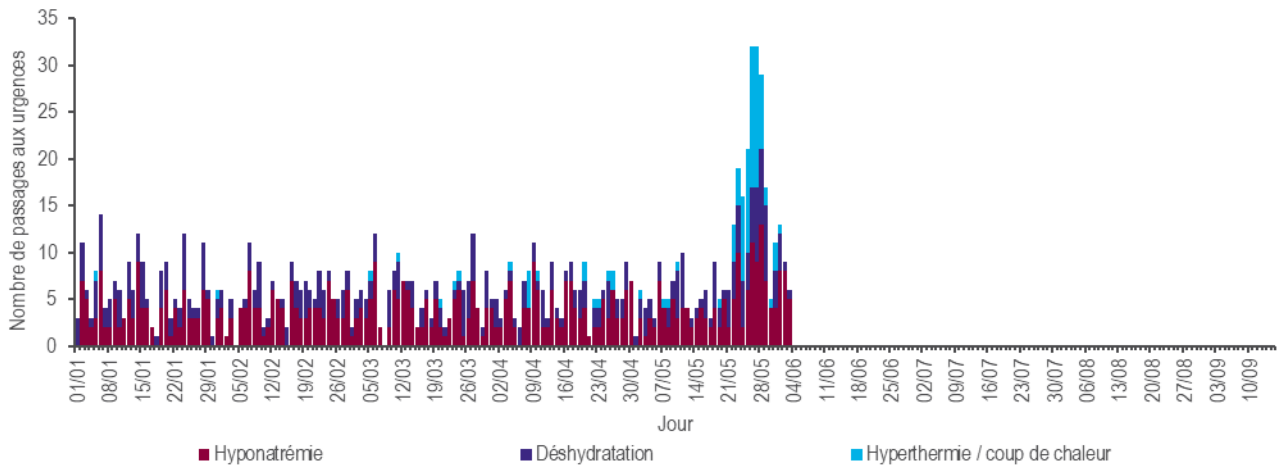
SOS Médecins : hausse de 600 % des consultations SOS Médecins en S22 par rapport à la S21. Ces pathologies représentent 2,5 % de l'activité SOS Médecins (contre 0,4 % en S21). Sur une centaine de consultations, les 75 ans et plus et les moins de 15 ans représentent chacun 23 % des cas. Près de 80 % des passages correspondait à des coups de chaleur et 20 % à des déshydratations.

Figure 1 - Évolution hebdomadaire du nombre de passages aux urgences et consultations SOS Médecins pour pathologie en lien avec la chaleur* (2026, axe de droite) et comparaison annuelle de l'évolution hebdomadaire des taux de passages/consultations associés depuis 2024/01 (axe de gauche), tous âges, Bretagne



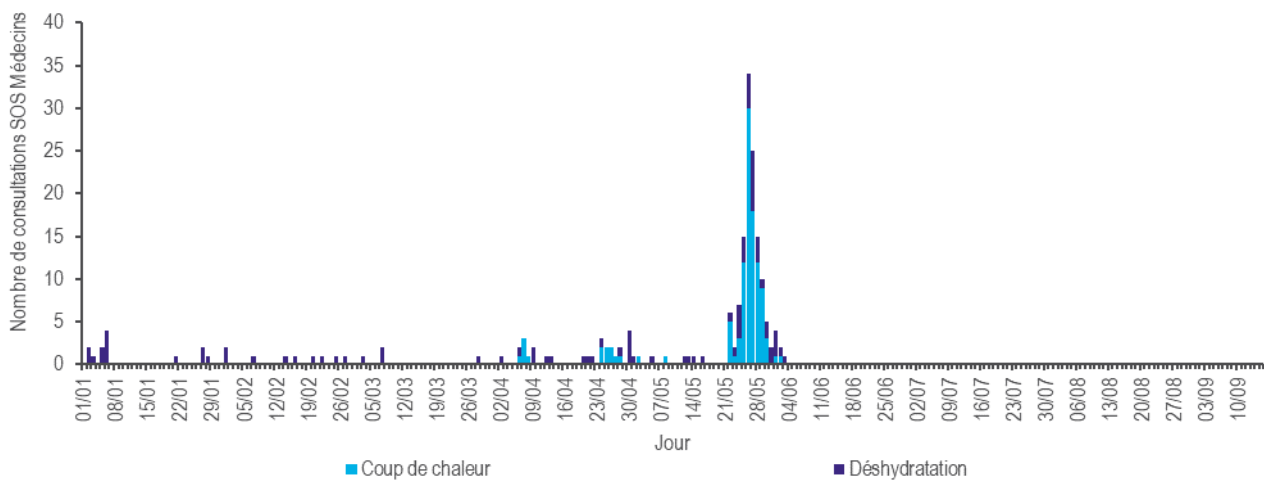
* Pathologies en lien avec la chaleur ou indicateur iCanicule : indicateur comprenant les diagnostics d'hyperthermie, de déshydratation et d'hyponatrémie pour les passages aux urgences et les diagnostics d'hyperthermie et de déshydratation pour les consultations SOS Médecins. Source : Santé publique France / Oscour® / SOS Médecins

Figure 2 - Évolution quotidienne du nombre de passages aux urgences pour pathologies en lien avec la chaleur*, du 01/01 au 03/06/2026 (S23), tous âges, Bretagne



* Pathologies en lien avec la chaleur ou indicateur iCanicule : indicateur comprenant les diagnostics d'hyperthermie, de déshydratation et d'hyponatrémie pour les passages aux urgences. Source : Santé publique France / Oscour®

Figure 3 - Évolution quotidienne du nombre de consultations SOS Médecins pour pathologies en lien avec la chaleur*, du 01/01 au 01/06/2026 (S23), tous âges, Bretagne



* Pathologies en lien avec la chaleur ou indicateur iCanicule : indicateur comprenant les diagnostics d'hyperthermie et de déshydratation pour les consultations SOS Médecins. Source : Santé publique France / SOS Médecins

Pour en savoir plus

Dossier thématique :

<https://www.santepubliquefrance.fr/determinants-de-sante/climat/fortes-chaleurs-canicule>

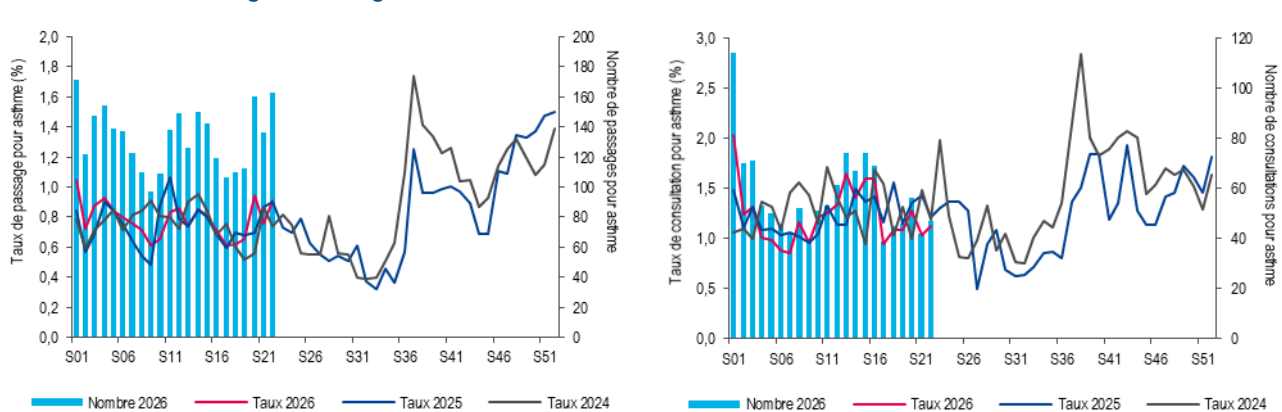
Asthme

Activité modérée.

Oscour® : fluctuation autour de 150 passages hebdomadaires pour asthme, âges confondus ; environ un tiers de ces passages a fait l'objet d'une hospitalisation. Les enfants de moins de 15 ans représentent 56 % des cas. L'asthme représente 2,7 % des passages aux urgences pour cette tranche d'âge et moins de 1 % tous âges confondus.

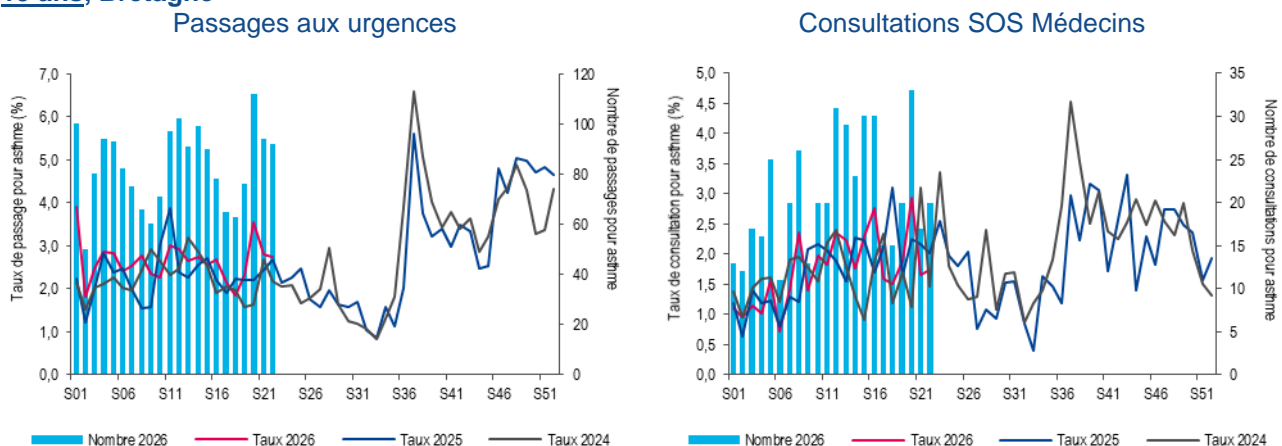
SOS Médecins : stabilité du nombre de consultations SOS Médecins pour asthme en S22 avec 47 consultations. Les moins de 15 ans représentent 43 % des cas. L'asthme représente 1,7 % des consultations SOS Médecins pour cette tranche d'âge et 1,1 % tous âges confondus.

Figure 4 - Évolution hebdomadaire du nombre de passages aux urgences et consultations SOS Médecins pour asthme (2026, axe de droite) et comparaison annuelle de l'évolution hebdomadaire des taux de passages/consultations associés depuis 2024/01 (axe de gauche), tous âges, Bretagne



Source : Santé publique France / Oscour® / SOS Médecins

Figure 5 - Évolution hebdomadaire du nombre de passages aux urgences et consultations SOS Médecins pour asthme (2026, axe de droite) et comparaison annuelle de l'évolution hebdomadaire des taux de passages/consultations associés depuis 2024/01 (axe de gauche), enfants de moins de 15 ans, Bretagne



Source : Santé publique France / Oscour® / SOS Médecins

Pour en savoir plus

Dossier thématique sur le site de Santé publique France : <https://www.santepubliquefrance.fr/maladies-et-traumatismes/maladies-et-infections-respiratoires/asthme>

Allergie

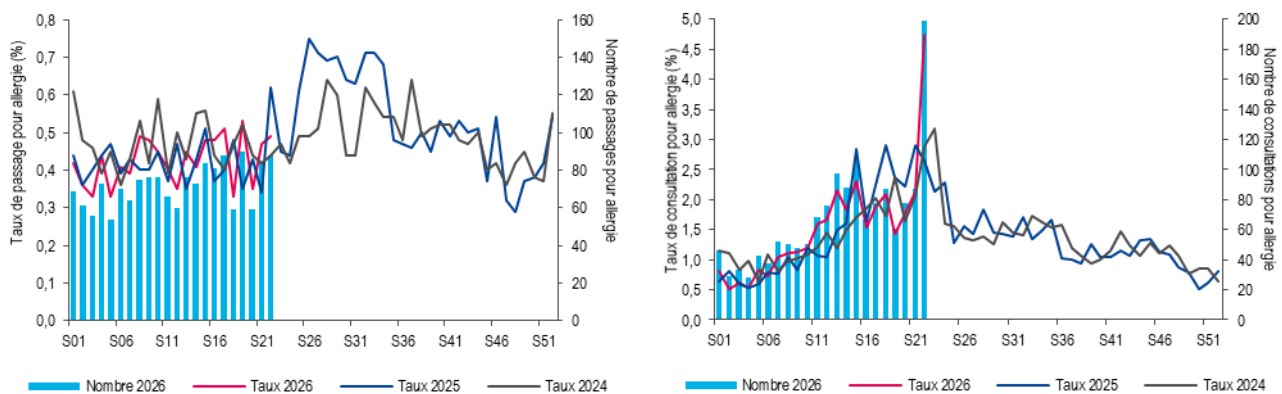
Activité élevée. Un pic de consultations SOS Médecins très important est observé en S22.

Oscour® : fluctuation autour de 75 passages aux urgences hebdomadaire pour allergie. En S22, les moins de 15 ans représentent 41 % des cas. Les passages pour allergie représentent 1,1 % des passages aux urgences de cette classe d'âge et moins de 1 % tous âges confondus.

SOS Médecins : Pic important de consultations SOS Médecins pour allergie, touchant plus particulièrement les 15-74 ans, les 5-14 ans et dans une moindre mesure les moins de 5 ans et touchant toutes les associations de la région. Les moins de 15 ans représentent 37 % des cas. Les allergies représentent 6,3 % des consultations SOS Médecins de cette classe d'âge (contre 1,9 % en S21) et 4,8 % tous âges confondus (contre 2,1 % en S21). Le pic annuel de consultations SOS Médecins pour allergie survient habituellement autour de la S22. Un pic de même intensité avait notamment été observé en 2020 et 2023.

Fédération Atmo-France : indice élevé sur l'ensemble de la région. Détection de pollens de graminées. France Atmo alerte sur un pic de pollen en cours touchant notamment la Bretagne.

Figure 6 - Évolution hebdomadaire du nombre de passages aux urgences et consultations SOS Médecins pour allergie (2026, axe de droite) et comparaison annuelle de l'évolution hebdomadaire des taux de passages/consultations associés depuis 2024/01 (axe de gauche), tous âges, Bretagne
Passages aux urgences
Consultations SOS Médecins



Source : Santé publique France / Oscour® / SOS Médecins

Pour en savoir plus

Site internet de la fédération Atmo : <https://www.atmo-france.org/>

Site d'Air Breizh : <https://www.airbreizh.asso.fr/>

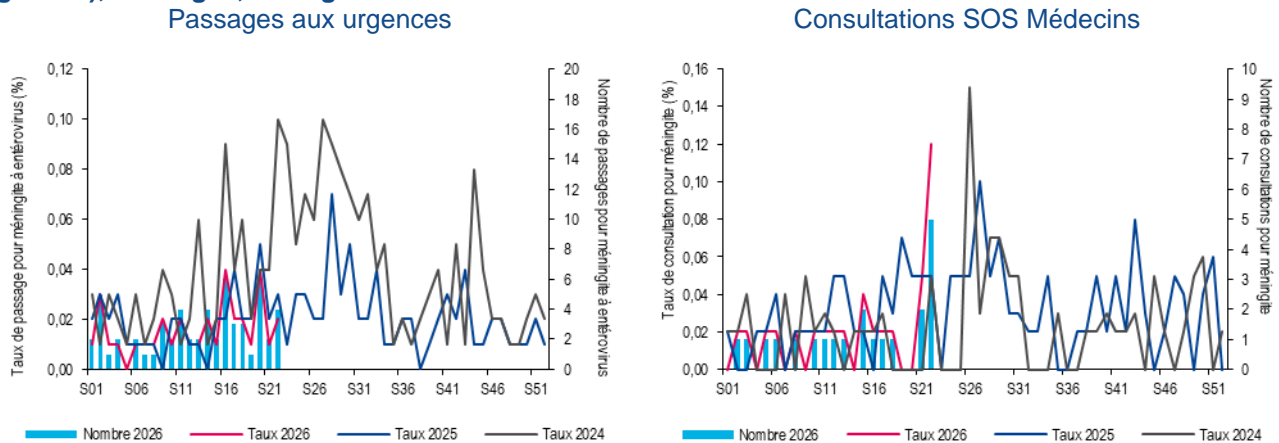
Site internet du ministère en charge de la santé : [Allergie aux pollens, les gestes à adopter](#), [Effets des pollens sur la santé](#)

Méningites virales

Oscour® : activité faible. Le taux d'hospitalisation après passage aux urgences est stable à 75 %, tous âges confondus, en S22.

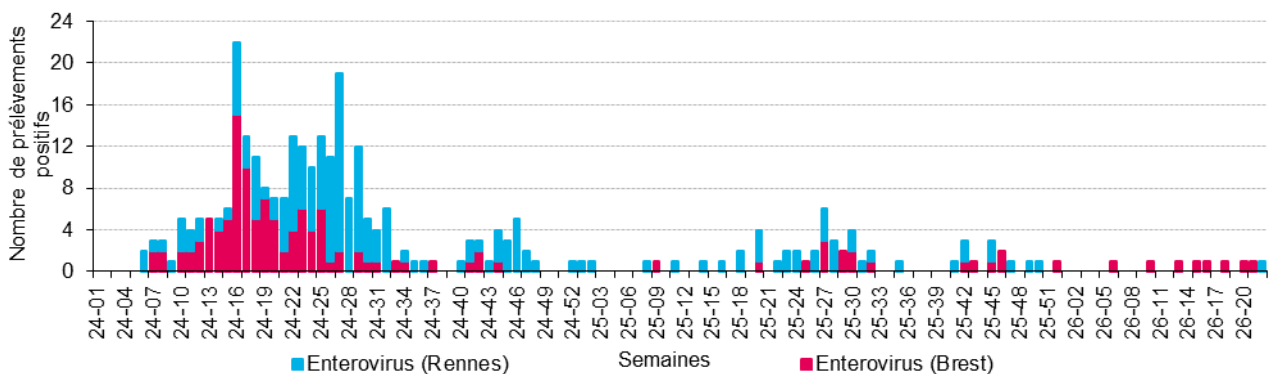
SOS Médecins : hausse du nombre de consultations pour suspicion de méningite.

Figure 7 - Évolution hebdomadaire du nombre de passages aux urgences et consultations SOS Médecins pour méningites à entérovirus/méningites (2026, axe de droite) et comparaison annuelle de l'évolution hebdomadaire des taux de passages/consultations associés depuis 2024/01 (axe de gauche), tous âges, Bretagne



Source : Santé publique France / Oscour® / SOS Médecins

Figure 8 - Évolution hebdomadaire du nombre de prélèvements méningés positifs à Entérovirus, tous âges confondus, Laboratoires de Virologie des CHU de Rennes et Brest, depuis la semaine 2024/01



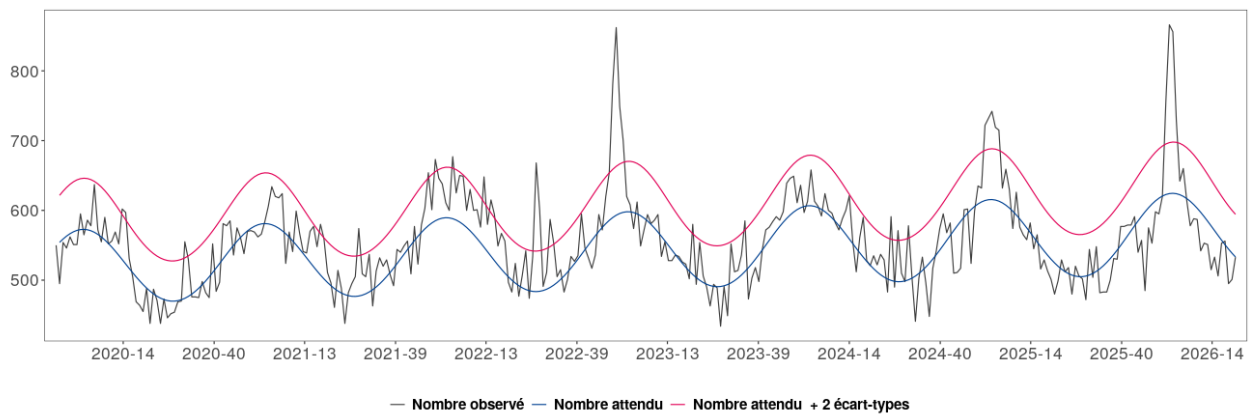
Sources : CHU de Rennes et Brest

Mortalité toutes causes

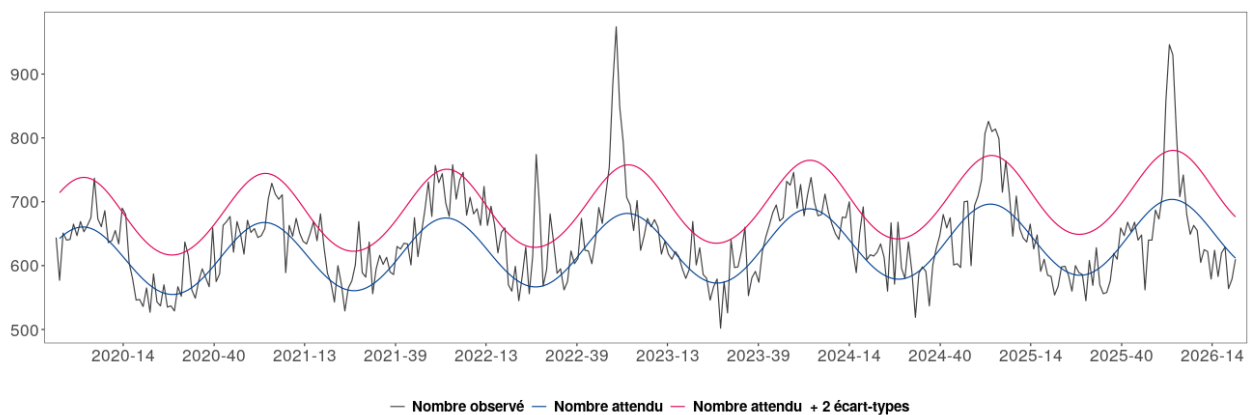
Depuis fin janvier 2026, le nombre hebdomadaire de décès toutes causes confondues transmis par l'Insee se situe dans les marges habituelles de fluctuation (tous âges et chez les 65 ans et plus). Un dépassement du seuil a été observé dans ces deux classes d'âge de la S01 à S04-2026 (pour les deux classes d'âge).

Les données des 3 dernières semaines ne sont pas consolidées et peuvent être amenée à évoluer.

Figure 10 - Évolution du nombre hebdomadaire de décès toutes causes, chez les 65 ans et plus (en haut) et tous âges (en bas), depuis fin 2019 et jusqu'à la semaine S-2, Bretagne
65 ans et plus



Tous âges

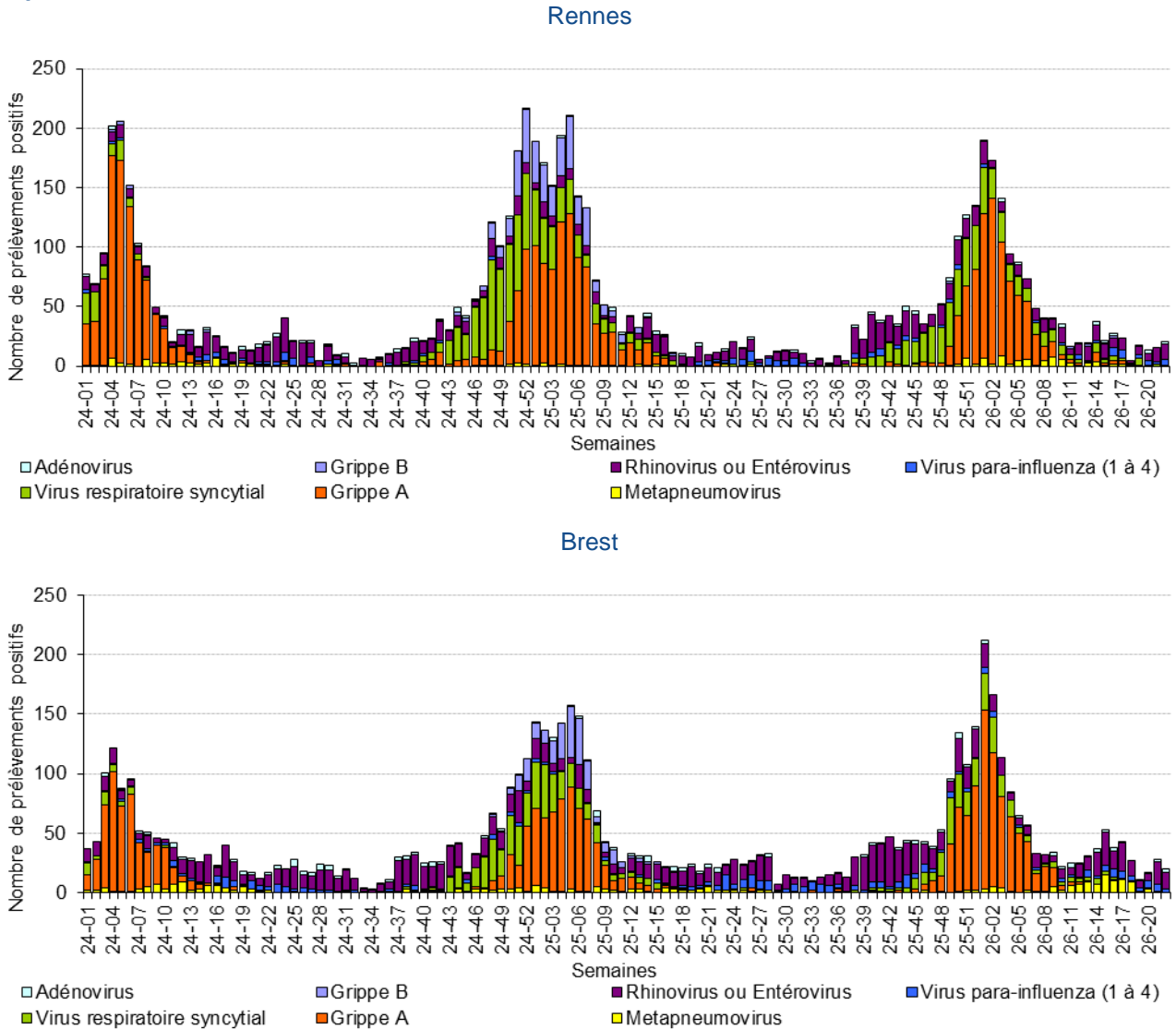


Sources : Santé publique France / Insee®

Données virologiques

Prélèvements respiratoires

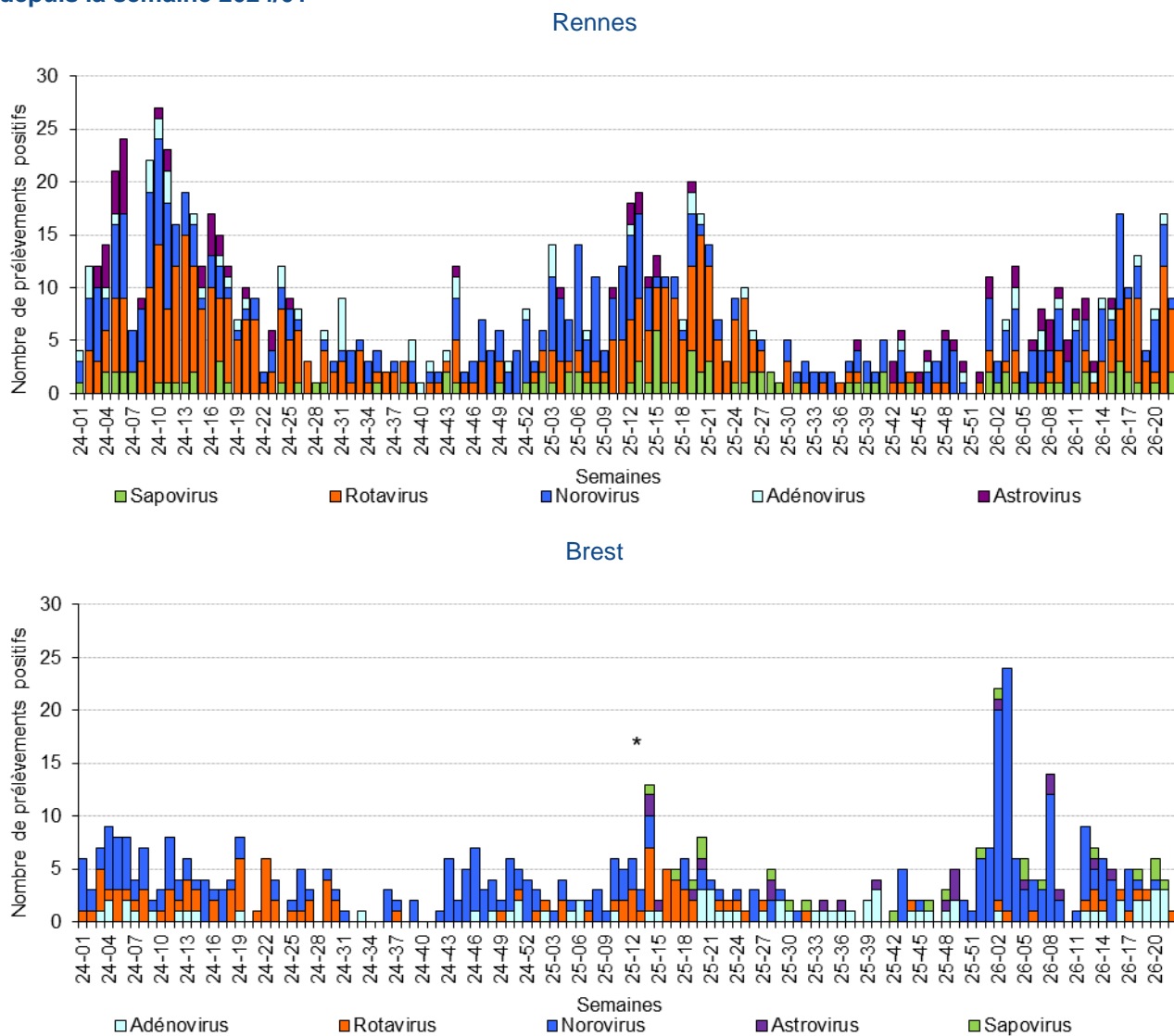
Figure 11 - Évolution hebdomadaire du nombre de prélèvements positifs aux virus respiratoires, Laboratoires de Virologie des CHU de Rennes (en haut) et de Brest (en bas), tous âges confondus, depuis la semaine 2024/01



Sources : CHU de Rennes et Brest

Prélèvements entériques

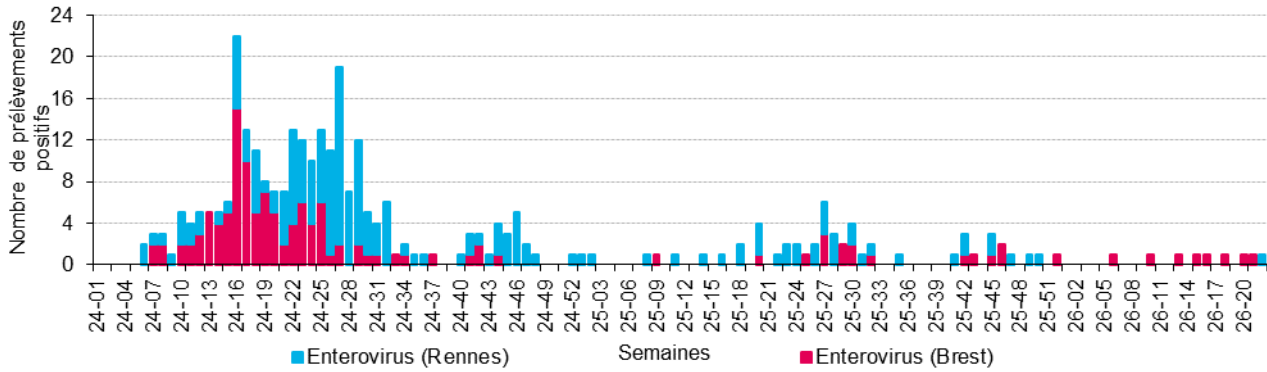
Figure 12 - Évolution hebdomadaire du nombre de prélèvements positifs aux virus entériques, Laboratoires de Virologie des CHU de Rennes (en haut) et de Brest (en bas), tous âges confondus, depuis la semaine 2024/01



* CHU de Brest : ajout des données Astrovirus et Sapovirus, depuis la semaine 2025/14. Sources : CHU de Rennes et Brest

Prélèvements méningés

Figure 13 - Évolution hebdomadaire du nombre de prélèvements méningés positifs à Entérovirus, tous âges confondus, Laboratoires de Virologie des CHU de Rennes et Brest, depuis la semaine 2024/01



Sources : CHU de Rennes et Brest

Pathologies les plus fréquentes (< 2 ans, 75 ans et +)

Tableau 1 - Effectifs des diagnostics les plus fréquents, par rapport à la semaine précédente, enfants de moins de 2 ans, passages aux urgences et consultations SOS Médecins, Bretagne

Passages aux urgences

Pathologie	Semaine	Semaine précédente
Fièvre isolée	92	55
Infections ORL	87	87
Traumatisme	65	73
Gastro-entérite	49	26
Bronchiolite	29	22
Vomissement	25	15
Asthme	24	23
Infection urinaire	24	10
Brûlure	12	5
Dyspnée, insuffisance respiratoire	10	7
Varicelle	10	7
Malaise	10	17

Consultations SOS Médecins

Pathologie	Semaine	Semaine précédente
Pathologie ORL	98	131
Conjonctivite infectieuse	20	11
Syndrome viral	19	7
Fièvre isolée	17	11
Gastro-entérite	16	12
Varicelle	14	11
Bronchiolite	8	6

Sources : Santé publique France / Oscour® / SOS Médecins

Tableau 2 - Effectifs des diagnostics les plus fréquents, par rapport à la semaine précédente, 75 ans et plus, passages aux urgences et consultations SOS Médecins, Bretagne

Passages aux urgences

Consultations SOS Médecins

Pathologie	Semaine	Semaine précédente	Pathologie	Semaine	Semaine précédente
Traumatisme	639	621	Alteration état général	39	30
Malaise	286	273	Traumatisme	34	49
Pneumopathie	121	115	Indicateur chaleur	24	4
AVC	106	122	Pneumopathie	23	36
Dyspnée, insuffisance respiratoire	96	129	Chute	20	36
Douleurs abdominales spécifiques	93	101	Infection urinaire	18	16
Douleur thoracique	77	125	Déshydratation	16	4
Décompensation cardiaque	75	88	Pathologie ORL	15	13
Neurologie autre	70	85	Certificat + admin	12	9
Douleurs abdominales non spécifiques	65	92			

Sources : Santé publique France / Oscour® / SOS Médecins

Maladies à déclaration obligatoire

Tableau 3 - Évolutions du nombre de déclarations obligatoires notifiées en Bretagne (d'hépatites A, légionelloses, infections invasives à méningocoque (IIM), Rougeole, tous âges confondus, depuis 2023, Bretagne

	2023	2024	2025	2026	Mois précédent (mai 2026)
Hépatite A*	10	31	22	9	2
IIM*	24	23	37	10	3
Légionellose*	78	47	29	17	2
Rougeole*	1	7	8	1	0

* selon la date de début des signes. Sources : Santé publique France / MDO

En savoir plus

Méthodologie

La méthodologie appliquée est décrite dans la partie méthodologie (page 16) du bulletin du 24 octobre 2025. [Ici](#)

Qualité des données

En semaine 2026/22 :

	Réseau Oscour®	SOS Médecins
Établissements inclus dans l'analyse des tendances = Participation au dispositif depuis 2024/01	30 / 33 services d'urgences	6 / 6 associations
Taux de codage des diagnostics sur la semaine 2026/22	96,3 %	80,0 %

Rédacteur en chef

Alain Le Tertre, délégué régional de la Cellule Bretagne de Santé publique France

Comité de rédaction

Marlène Faisant, Dr. Bertrand Gagnière, Yvonnick Guillois, Christelle Juhel, Guillaume Le Moigne, Mathilde Pivette.

Remerciements aux partenaires

Les services d'urgences du réseau Oscour®

Les associations SOS Médecins de Brest, Lorient, Quimper, Rennes, Saint-Malo et Vannes

Les laboratoires de Virologie du CHU de Rennes et du CHRU de Brest

Les services de réanimation de la région

Les établissements d'hébergement de personnes âgées de la région

L'Institut national de la statistique et des études économiques (Insee) et les services d'États-Civils des 448 communes bretonnes informatisées (sentinelles)

L'Observatoire régional des urgences Bretagne (ORU) et le réseau Bretagne urgences (RBU)

Le réseau Sentinelles

L'association Air Breizh

Météo-France

Les CNR

Le Centre régional d'appui pour la prévention des infections associées aux soins (CPIAS)

L'Agence régionale de santé Bretagne

Pour nous citer : Bulletin. Surveillance épidémiologique. Édition Bretagne. juin 26. Saint-Maurice : Santé publique France, 14 p., 2026.

Directrice de publication : Caroline Semaille

Date de publication : 05 juin 2026

Contact : presse@santepubliquefrance.fr