



# Bulletin

## Mortalité par cause

Date de publication : 13.05.2026

ÉDITION HAUTS-DE-FRANCE

# Les grandes causes de mortalité en 2023

## Édito

Pour la première fois, Santé publique France produit un bulletin régional consacré aux principaux indicateurs de mortalité par cause pour décrire les tendances observées jusqu'en 2023 aux niveaux régional et départemental et également pour identifier les principales causes de décès ainsi que leurs caractéristiques. Ce bulletin a été réalisé à partir des données de la statistique nationale des causes de décès qui repose sur le recueil exhaustif et l'analyse des volets médicaux des certificats de décès. Il reprend les principaux indicateurs présentés dans les deux études nationales publiées en juillet 2025 sur les causes de décès [1,2], avec des déclinaisons régionale et départementale.

En 2023, les Hauts-de-France ont enregistré une baisse de la mortalité toutes causes confondues par rapport à 2022, une tendance positive mais une situation qui reste cependant moins favorable que la moyenne nationale, avec des taux standardisés de mortalité globale et par pathologie toujours supérieurs. Ce niveau de mortalité historiquement bas en 2023 se retrouve au niveau national et dans la grande majorité des pays européens, où l'espérance de vie à la naissance sur la moyenne européenne a atteint son niveau record avec 81,5 ans. Cette analyse régionale détaillée de l'ensemble des certificats de décès nous enseigne que la première cause de décès en 2023 dans la région était imputable aux tumeurs (265 /100 000), suivie des maladies de l'appareil circulatoire (188/100 000), comme cela est observé au niveau national.

Malgré des progrès sur certains facteurs de risque dans la région (baisse de la consommation de tabac et d'alcool, amélioration de la couverture vaccinale) [3], leur impact sur la mortalité n'est pas encore visible à court terme. Ces avancées, bien réelles, rappellent que les efforts de prévention doivent être maintenus et amplifiés pour réduire durablement ces indicateurs encore défavorables.

Au-delà de l'analyse rétrospective de la mortalité par cause présentée dans ce bulletin, Santé publique France surveille en continu, aux échelons régional et national, les décès toutes causes confondues grâce à la remontée à l'Institut national de la statistique et des études économiques (Insee) des volets administratifs des certificats de décès, en complément d'autres indicateurs de morbidité surveillés selon les saisons. Ce dispositif de surveillance de la mortalité issue des bureaux d'état-civil permet principalement de suivre et d'évaluer la surmortalité suite à des événements sanitaires tels que les épidémies de grippe ou les épisodes de canicule, la mortalité étant un indicateur de sévérité. Par ailleurs, l'utilisation progressive de la certification électronique des décès déployée par le Centre d'épidémiologie sur les causes médicales de décès (CépiDc) de l'Institut national de la santé et de la recherche médicale (Inserm) sur le territoire permettra une surveillance plus réactive de la mortalité par cause. Ceci a déjà été initié par l'agence lors de la pandémie de Covid-19 et pour le suivi des épidémies de grippe (avec les décès déclarés par certificat électronique avec une mention de grippe comme affection morbide ayant directement provoqué ou contribué au décès) et des travaux sont actuellement en cours pour poursuivre leur utilisation en routine [4].

## SOMMAIRE

Édito	1
Points clés	2
Les grandes causes de mortalité en Hauts-de-France	3
Caractéristiques démographiques	8
Méthodologie	10

## Points clés

- En 2023, 57 472 décès ont été enregistrés parmi les personnes domiciliées en Hauts-de-France, soit un taux standardisé de 934 décès pour 100 000 habitants. Cette année est marquée par une baisse de 60 décès toutes causes pour 100 000 habitants dans la région par rapport à 2022, pour plus de la moitié porté par la baisse des décès dus à la Covid-19.
- La mortalité masculine demeure plus importante que la mortalité féminine (taux de mortalité standardisé de 1 218 pour 100 000 hommes contre 731 décès pour 100 000 femmes).
- La région se distinguait par des taux de mortalité standardisés par département significativement plus élevés que la moyenne nationale pour les principales causes de décès, à l'exception des troubles mentaux et du comportement.
- Les tumeurs et les maladies de l'appareil circulatoire sont les deux principales grandes causes de décès dans la région Hauts-de-France ainsi que dans chacun de ses départements en 2023. Alors que la mortalité par tumeurs est restée stable, celle liée aux maladies de l'appareil circulatoire a connu une légère diminution par rapport à 2022. Il est nécessaire de poursuivre la prévention des facteurs de risque de ces maladies (tabac, alcool, sédentarité, hypertension artérielle, diabète...) qui représentent un lourd fardeau pour la santé des populations.
- En 2023, les maladies respiratoires (hors Covid-19) étaient la 3<sup>e</sup> cause de décès en Hauts-de-France soulignant l'enjeu de la prévention (vaccination contre la grippe ou la pneumonie, réduction du tabagisme, amélioration de la qualité de l'air...).
- Quatrième cause de décès dans la région, les causes externes accidents de la vie courante, suicides et chutes accidentelles pèsent lourdement sur la mortalité, surtout chez les moins de 65 ans, où elles constituent même la deuxième cause de décès, juste derrière les tumeurs.
- Enfin, la Covid-19 continue de reculer et devient la 11<sup>e</sup> cause de décès en 2023 dans la région.

# Les grandes causes de mortalité en Hauts-de-France

## Principales causes de mortalité et évolution sur les dernières années

En 2023, 57 472 décès ont été enregistrés parmi les personnes domiciliées en Hauts-de-France, soit un taux standardisé de 934 décès pour 100 000 habitants, en diminution par rapport à 2022 de 60 décès pour 100 000 habitants dans la région. Cette baisse est, pour plus de la moitié, portée par la baisse des décès dus à la Covid-19 (moins 34 décès pour 100 000 par rapport à 2022) (tableau 1 et figure 1). En 2023, le taux de mortalité dans la région reste statistiquement supérieur au taux enregistré en France entière (798 pour 100 000 habitants) et le plus élevé des régions de France hexagonale [2].

Cette baisse observée en 2023 dans la région comme au niveau national survenait après une hausse continue de la mortalité toutes causes observées de 2020 à 2022 en raison de la crise sanitaire liée à la Covid-19 (figure 1).

**Tableau 1 : Nombre et taux standardisés de mortalité pour 100 000 habitants par année et par grande cause et sous-cause de décès, Hauts-de-France, 2021-2023**

Causes de mortalité	2021		2022		2023	
	N	Taux	N	Taux	N	Taux
<b>Toutes causes</b>	<b>60 582</b>	<b>1 005,3</b>	<b>60 546</b>	<b>994,1</b>	<b>57 472</b>	<b>933,8</b>
<b>Maladies infectieuses et parasitaires</b>	<b>1 039</b>	<b>17,1</b>	<b>1 258</b>	<b>20,7</b>	<b>1 255</b>	<b>20,1</b>
dont tuberculose	19	0,3	21	0,3	19	0,3
dont sida (maladie VIH)	Inf. à 5	0,1	15	0,3	12	0,2
dont hépatites virales	28	0,5	29	0,5	16	0,3
<b>Tumeurs</b>	<b>15 387</b>	<b>262,4</b>	<b>15 572</b>	<b>262,1</b>	<b>15 922</b>	<b>265,1</b>
dont tumeur maligne du côlon, rectum et anus	1 599	27,1	1 625	27,2	1 637	27,1
dont tumeur maligne du foie et des voies biliaires intrahépatiques	894	15,4	914	15,6	956	16,0
dont tumeur maligne du pancréas	1 002	17,3	1 022	17,4	1 185	19,8
dont tumeur maligne de la trachée, des bronches et du poumon	2 756	47,3	2 777	47,0	2 803	47,1
dont tumeur maligne du sein	1 275	21,7	1 275	21,4	1 397	23,2
dont tumeur maligne de la prostate	753	12,7	742	12,4	683	11,2
<b>Maladies du sang et des organes hématopoïétiques...*</b>	<b>208</b>	<b>3,4</b>	<b>285</b>	<b>4,6</b>	<b>240</b>	<b>3,9</b>
<b>Maladies endocriniennes, nutritionnelles et métaboliques</b>	<b>2 414</b>	<b>39,9</b>	<b>2 646</b>	<b>43,0</b>	<b>2 534</b>	<b>40,7</b>
dont diabète sucré	1 227	20,6	1 301	21,4	1 133	18,5
<b>Troubles mentaux et du comportement</b>	<b>1 869</b>	<b>30,3</b>	<b>1 997</b>	<b>32,1</b>	<b>1 871</b>	<b>29,7</b>
dont démence	1 229	19,3	1 315	20,4	1 224	18,8
<b>Maladies du système nerveux et des organes de sens</b>	<b>3 100</b>	<b>51,3</b>	<b>3 288</b>	<b>53,9</b>	<b>3 109</b>	<b>50,4</b>
dont maladie de Parkinson	527	8,9	611	10,2	561	9,3
dont maladie d'Alzheimer	1 394	22,3	1 413	22,4	1 378	21,6
<b>Maladies de l'appareil circulatoire</b>	<b>11 978</b>	<b>195,5</b>	<b>12 408</b>	<b>200,8</b>	<b>11 809</b>	<b>188,5</b>
dont cardiopathies ischémiques	2 701	44,9	2 816	46,4	2 653	43,3
dont autres maladies du cœur	4 518	72,4	4 601	73,3	4 287	67,1
dont maladies cérébrovasculaires	2 536	41,8	2 688	44,0	2 546	41,1
dont autres maladies de l'appareil circulatoire	2 223	36,4	2 303	37,1	2 323	36,9
<b>Maladies de l'appareil respiratoire</b>	<b>3 437</b>	<b>56,4</b>	<b>4 535</b>	<b>73,5</b>	<b>4 542</b>	<b>72,9</b>
dont grippe	6	0,1	224	3,6	159	2,5
dont pneumonie	931	14,9	1 398	22,2	1 506	23,7
dont maladies chroniques des voies respiratoires inférieures	953	16,0	1 173	19,4	1 183	19,5
<b>Maladies de l'appareil digestif</b>	<b>2 767</b>	<b>46,4</b>	<b>3 012</b>	<b>50,0</b>	<b>2 967</b>	<b>48,9</b>
<b>Maladies de la peau et du tissu cellulaire sous-cutané</b>	<b>162</b>	<b>2,6</b>	<b>205</b>	<b>3,3</b>	<b>216</b>	<b>3,4</b>
<b>Maladies du système ostéoarticulaire, des muscles et du tissu conjonctif</b>	<b>413</b>	<b>6,9</b>	<b>406</b>	<b>6,7</b>	<b>433</b>	<b>7,0</b>
<b>Maladies de l'appareil génito-urinaire</b>	<b>1 351</b>	<b>22,1</b>	<b>1 415</b>	<b>22,8</b>	<b>1 413</b>	<b>22,6</b>
<b>Complications de grossesse, accouchement et puerpéralité</b>	<b>6</b>	<b>0,1</b>	<b>Inf. à 5</b>	<b>0,0</b>	<b>Inf. à 5</b>	<b>0,1</b>
<b>Certaines affections dont l'origine se situe dans la période périnatale</b>	<b>106</b>	<b>1,6</b>	<b>94</b>	<b>1,5</b>	<b>81</b>	<b>1,3</b>
<b>Malformations congénitales et anomalies chromosomiques</b>	<b>125</b>	<b>2,1</b>	<b>145</b>	<b>2,4</b>	<b>137</b>	<b>2,3</b>
<b>Symptômes et états morbides mal définis</b>	<b>6 390</b>	<b>104,2</b>	<b>6 000</b>	<b>96,7</b>	<b>5 752</b>	<b>91,7</b>
<b>Causes externes de morbidité et mortalité</b>	<b>3 575</b>	<b>59,8</b>	<b>3 948</b>	<b>65,8</b>	<b>3 936</b>	<b>65,1</b>
dont accident de transport	199	3,4	214	3,7	195	3,3
dont chutes accidentelles	849	13,6	966	15,6	996	15,9
dont noyades et submersions accidentelles	43	0,7	48	0,8	54	0,9
dont intoxications accidentelles	185	3,2	226	3,9	178	3,0
dont autres accidents	1 162	19,1	1 296	21,1	1 216	19,7
dont suicides et lésions auto-infligées	886	15,4	929	16,1	882	15,2
<b>Covid-19</b>	<b>6 255</b>	<b>103,2</b>	<b>3 331</b>	<b>54,0</b>	<b>1 252</b>	<b>20,0</b>

\* maladies du sang et des organes hématopoïétiques et certains troubles du système immunitaire

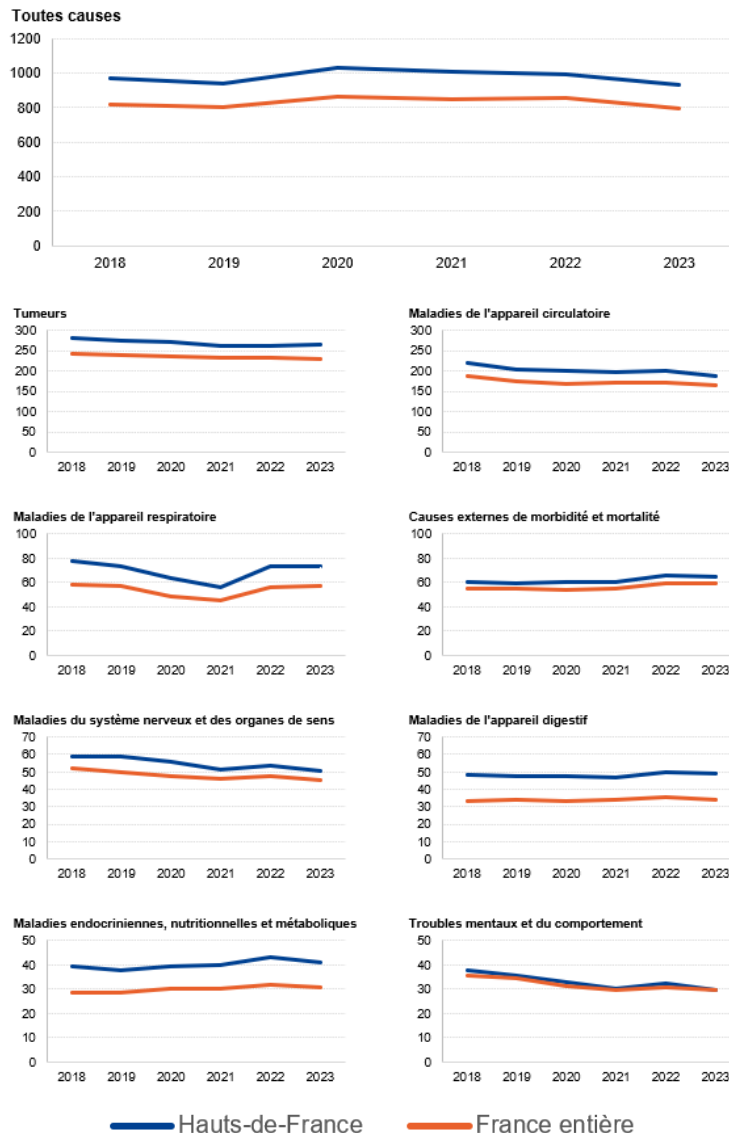
Source : Open DATA du CépIdc - Exploitation : Santé publique France

Les deux principales causes de mortalité en 2023 étaient identiques à celles observées en France [1] : tumeurs (265 pour 100 000 habitants) et maladies de l'appareil circulatoire (188 pour 100 000 habitants) (tableau 1) et représentent près de la moitié des décès dans la région (48,2 %). Les tumeurs les plus fréquentes sont les tumeurs de la trachée, des bronches et du poumon (18 %), les tumeurs colorectales (10 %) et les tumeurs du sein (9 %). Hormis les décès par symptômes et états morbides mal définis, en 2023, les maladies de l'appareil respiratoire (hors Covid-19) étaient la 3<sup>e</sup> cause de décès dans la région et la 4<sup>e</sup> au niveau national. Elles étaient responsables de 4 542 décès dans la région (taux de 73 décès pour 100 000 habitants). Les pneumonies représentaient 33 % des décès par maladies de l'appareil respiratoire et les maladies chroniques des voies respiratoires inférieures 26 %. Les décès de causes externes de morbidité et mortalité (c'est-à-dire les décès liés à des événements extérieurs) représentaient la 4<sup>e</sup> cause de mortalité la plus fréquente en Hauts-de-France avec un taux de 65 décès pour 100 000 habitants. Ces décès de causes externes étaient principalement dus à d'autres accidents (c'est-à-dire les accidents de la vie courante), les chutes accidentelles et les suicides et lésions auto-infligées.

Après la pandémie de Covid-19, la mortalité pour Covid-19 poursuit une nette baisse en 2023 avec un taux de mortalité de 20 décès pour 100 000 habitants contre un taux de 103 décès pour 100 000 habitants en 2021.

Les 8 principales grandes causes de décès étaient en légère diminution ou stables en 2023 par rapport à 2022 (tableau 1 et figure 1), avec des taux de mortalité généralement plus élevés que la moyenne nationale pour la plupart des causes sauf les troubles mentaux et du comportement, avec des écarts plus marqués pour les maladies respiratoires, digestives et endocriniennes. La mortalité toutes causes retrouvait en 2023 son niveau d'avant Covid-19 (940/100 000) [5].

**Figure 1 : Évolution du taux de mortalité standardisé pour 100 000 habitants, tous âges, toutes causes et par principale grande cause de décès (hors symptômes et états morbides mal définis), en France entière et en Hauts-de-France, 2018-2023**

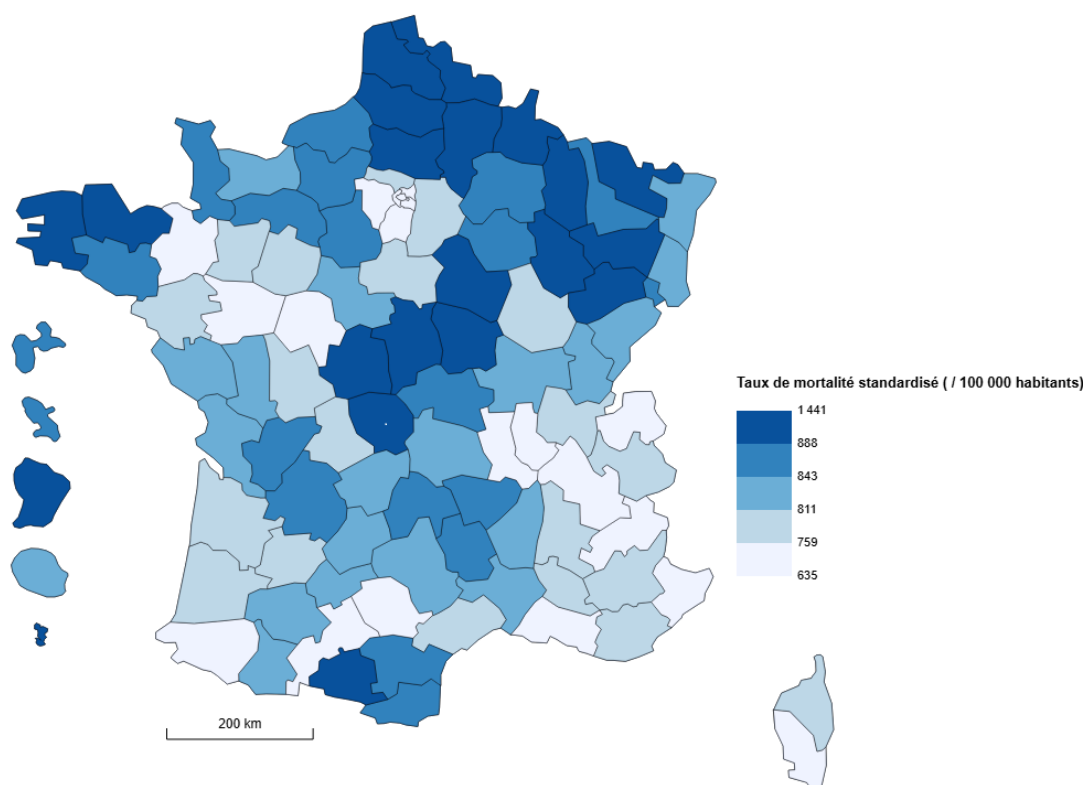


Source : Open DATA du CépiDc - Exploitation : Santé publique France

## Des disparités observées sur le territoire des Hauts-de-France

Les Hauts-de-France figurent parmi les régions françaises avec le taux de mortalité standardisé le plus élevé. Le département de l'Aisne présentait le taux de mortalité standardisé le plus important de la région en 2023 (991 pour 100 000 habitants), tandis que l'Oise présentait le taux le plus faible (888 pour 100 000 habitants) (carte 1).

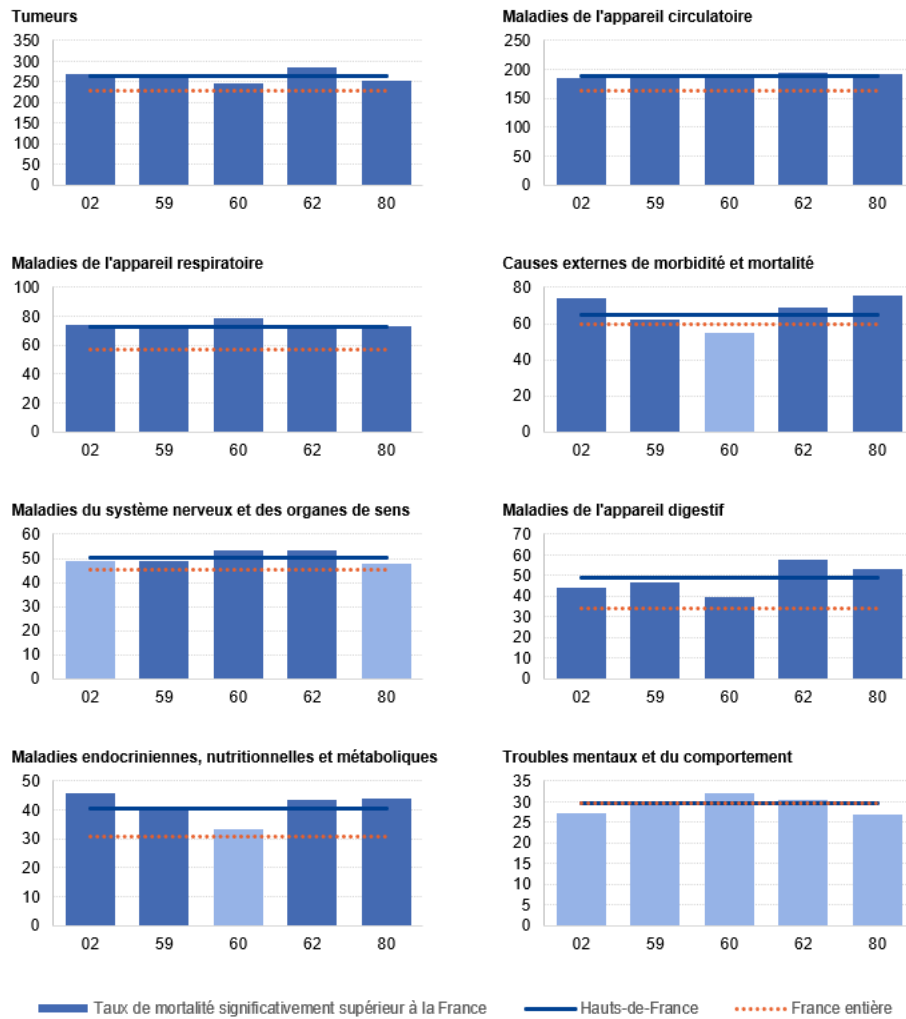
**Carte 1 : Taux de mortalité toutes causes standardisées pour 100 000 habitants, tous âges, par département, France, 2023**



Source : Open DATA du CépiDc - Exploitation : Santé publique France

Dans tous les départements de la région Hauts-de-France, les tumeurs et les maladies de l'appareil circulatoire étaient les deux principales causes de décès en 2023 (figure 2). Par ailleurs, la région se distinguait par des taux de mortalité standardisés par département significativement plus élevés que la moyenne nationale pour sept des huit principales causes de décès, à l'exception des troubles mentaux et du comportement.

**Figure 2 : Taux de mortalité standardisé pour 100 000 habitants, tous âges et pour les 8 principales grandes causes de décès (hors symptômes et états morbides mal définis), par département, région Hauts-de-France et France entière, 2023**



Départements : 02 : Aisne, 59 : Nord, 60 : Oise, 62 : Pas-de-Calais, 80 : Somme

Source : Open DATA du CépiDc - Exploitation : Santé publique France

## Caractéristiques démographiques

En 2023, la mortalité masculine (1 218 pour 100 000) demeurait plus importante, avec un taux 1,6 fois plus élevé que le taux féminin (731 pour 100 000), un rapport comparable à celui observé au niveau national [1] (tableau 2). Huit décès sur 10 concernaient les plus de 65 ans, la mortalité prématurée (avant 65 ans) présentait un taux de 217 décès pour 100 000 habitants, bien inférieur à la mortalité chez les 65 ans et plus (3 892 décès pour 100 000 habitants).

**Tableau 2 : Nombre et taux standardisé de mortalité pour 100 000 habitants pour toutes causes et par grande cause, selon le sexe et la classe d'âge, Hauts-de-France, 2023**

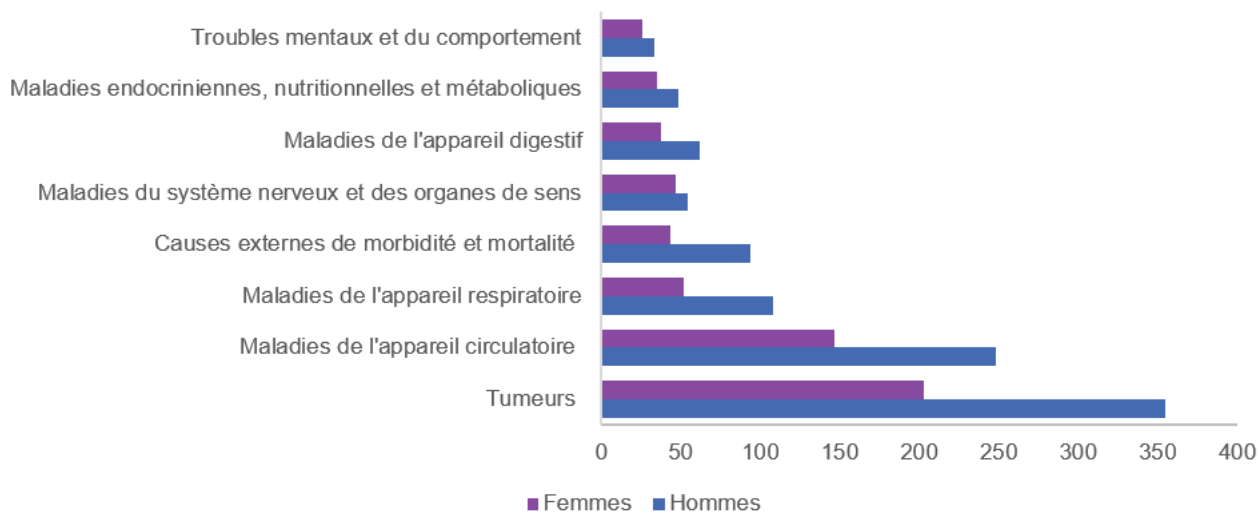
Causes de mortalité	Hommes		Femmes		Moins de 65 ans		65 ans et plus	
	N	Taux	N	Taux	N	Taux	N	Taux
<b>Toutes causes</b>	<b>28 733</b>	<b>1 218,1</b>	<b>28 739</b>	<b>730,9</b>	<b>10 099</b>	<b>217,1</b>	<b>47 373</b>	<b>3 892,5</b>
Maladies infectieuses et parasitaires	587	25,6	668	16,4	138	3,0	1 117	91,1
Tumeurs	8 812	354,9	7 110	203,1	3 621	77,5	12 301	1 039,7
Maladies du sang et des organes hématopoïétiques...	112	5,1	128	3,2	26	0,6	214	17,5
Maladies endocriniennes, nutritionnelles et métaboliques	1 100	48,1	1 434	35,2	285	6,1	2 249	183,7
Troubles mentaux et du comportement	766	33,0	1 105	25,7	326	7,1	1 545	123,1
Maladies du système nerveux et des organes de sens	1 242	54,3	1 867	46,8	345	7,4	2 764	228,2
Maladies de l'appareil circulatoire	5 610	248,3	6 199	146,8	1 272	27,3	10 537	853,8
Maladies de l'appareil respiratoire	2 418	108,2	2 124	51,6	424	9,0	4 118	336,4
Maladies de l'appareil digestif	1 536	61,5	1 431	37,8	737	15,9	2 230	185,1
Maladies de la peau et du tissu cellulaire sous-cutané	91	4,1	125	2,9	17	0,4	199	16,0
Maladies du système ostéoarticulaire, des muscles et du tissu conjonctif	180	7,9	253	6,4	43	0,9	390	32,2
Maladies de l'appareil génito-urinaire	651	30,3	762	18,2	76	1,6	1 337	109,0
Complications de grossesse, accouchement et puerpéralité	0	0,0	Inf. à 5	0,1	Inf. à 5	0,1	0	0,0
Certaines affections dont l'origine se situe dans la période périnatale	50	1,6	31	1,1	81	1,7	0	0,0
Malformations congénitales et anomalies chromosomiques	59	2,1	78	2,6	96	2,0	41	3,5
Symptômes et états morbides mal définis	2 561	109,1	3 191	76,1	1 076	23,2	4 676	374,5
Causes externes de morbidité et mortalité	2 305	93,5	1 631	43,0	1 466	31,9	2 470	202,1
Covid-19	653	30,5	599	14,1	67	1,4	1 185	96,7

Source : Open DATA du CépiDc - Exploitation : Santé publique France

En 2023, concernant les 8 principales causes de décès dans les Hauts-de-France, la mortalité était plus élevée chez les hommes que chez les femmes (figure 3). Les tumeurs et les maladies de l'appareil circulatoire étaient les deux premières causes de mortalité pour les deux sexes, avec des taux standardisés plus élevés chez les hommes (355 et 248 pour 100 000 habitants, respectivement) que chez les femmes (203 et 147 pour 100 000). Les maladies respiratoires et les causes externes de morbidité et mortalité (accidents, suicides) suivaient également cette tendance, avec des taux deux fois plus élevés chez les hommes.

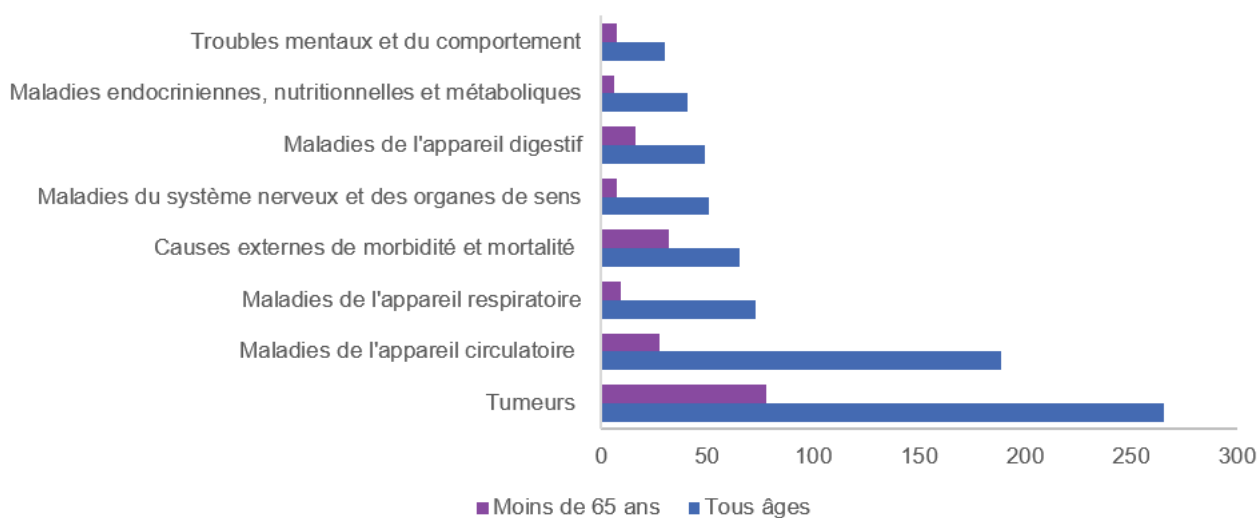
La mortalité avant 65 ans était nettement plus marquée pour certaines causes de décès, notamment les tumeurs, les maladies de l'appareil circulatoire et les causes externes de morbidité et mortalité (figure 4).

**Figure 3 : Taux de mortalité standardisé pour 100 000 habitants pour les 8 principales causes de décès (hors symptômes et états morbides mal définis), selon le sexe, Hauts-de-France, 2023**



Source : Open DATA du CépiDc - Exploitation : Santé publique France

**Figure 4 : Taux de mortalité standardisé pour 100 000 habitants pour les 8 principales causes de décès (hors symptômes et états morbides mal définis), selon l'âge, Hauts-de-France, 2023**



Source : Open DATA du CépiDc - Exploitation : Santé publique France

## Méthodologie

L'analyse porte sur les personnes résidant en région Hauts-de-France et décédées en France (France hexagonale + DROM).

Les données proviennent de la statistique annuelle des causes médicales de décès produite par le CépiDc à partir des volets médicaux des certificats de décès renseignés par les médecins constatant le décès. Les causes médicales de décès ont été codées selon la classification internationale des maladies (CIM-10) de l'Organisation mondiale de la santé. La cause initiale de décès est définie, en appliquant les règles de la CIM-10, comme étant la maladie, le traumatisme ou les circonstances en cas de mort violente à l'origine du processus morbide ayant entraîné le décès. Certaines données (effectifs inférieurs à 5) ont été anonymisées pour respecter le secret statistique (tous âges et moins de 64 ans) tout en conservant une qualité globale et en respectant les tendances épidémiologiques.

Les indicateurs présentés sont les effectifs de décès et les taux de mortalité standardisés selon l'âge (population de référence européenne 2013). Les effectifs et taux de décès partagés peuvent présenter de légères variations par rapport aux données brutes et les modalités de calcul des taux peuvent également légèrement différer des chiffres produits précédemment [1,2]. Le chapitre "Symptômes et états morbides mal définis" a été exclu de l'analyse pour garantir la rigueur épidémiologique et renforcer la pertinence des indicateurs de santé publique. Ce chapitre inclut notamment les causes de décès non précisées, les morts subites du nourrisson et les "autres symptômes mal définis" souvent associés à des codes non spécifiques comme la sénilité (R54), les malaises (R53), ou les arrêts respiratoires (R09.2), majoritairement chez les 85 ans et plus.

Les données sur les causes de décès sont disponibles sur [le site internet du CépiDc](#) (grandes tendances et open data) et sur [l'espace open data de la DREES](#).

## Bibliographie

[1] Fouillet A, Aubineau Y, Godet F, Costemalle V, Coudin É. [Grandes causes de mortalité en France en 2023 et tendances récentes](#). Bull Epidemiol Hebd. 2025;(13):218-43.

[2] Godet F, Costemalle V, Aubineau Y, Fouillet A, Coudin E. [Causes de décès en France en 2023 : des disparités territoriales](#). Etudes et Résultats. 2025;(1342):1-8.

[3] Le point sur. Baromètre de Santé publique France : résultats de l'édition 2024. Édition Hauts-de-France. Décembre 2025. Saint-Maurice : Santé publique France, 81 pages. <https://www.santepubliquefrance.fr/regions/hauts-de-france/documents/enquetes-etudes/2025/barometre-de-sante-publique-france-resultats-de-l-edition-2024.-edition-hauts-de-france>

[4] [Bilan du dispositif de certification électronique des décès](#). Édition Hauts-de-France. Juin 2025. Saint-Maurice : Santé publique France, 14 p., 2025. Directrice de publication : Caroline Semaille. <https://www.santepubliquefrance.fr/regions/hauts-de-france/documents/bulletin-regional/2025/certification-electronique-des-deces-dans-les-hauts-de-france.-bulletin-du-18-juin-2025>

[5] CépiDc. Interrogation des données sur les causes médicales de décès. <https://opendata-cepidc.inserm.fr/>

## Remerciements

Santé publique France tient à remercier l'ensemble de ses partenaires contribuant à la surveillance de la mortalité : l'Institut national de la statistique et des études économiques (Insee), le CépiDc de l'Institut national de la santé et de la recherche médicale (Inserm) et la direction de la recherche, des études, de l'évaluation et des statistiques (Drees).

## Équipe de rédaction

Gwladys Nadia GBAGUIDI (Santé publique France Hauts-de-France)

**Relecteurs** : Hélène Prouvost (Santé publique France Hauts-de-France)

**Mise en page et corrections** : Nadège MEUNIER (Santé publique France Hauts-de-France)

**Génération des indicateurs et conception de la maquette** (dans l'ordre alphabétique) : Laetitia Ali Oicheih, Delphine Casamatta, Noémie Fortin, Anne Fouillet, Laure Meurice, Nicolas Vincent

**Pour nous citer** : Bulletin. Les grandes causes de mortalité en 2023. Édition Hauts-de-France. Mai 2026. Saint-Maurice : Santé publique France, 11 pages, 2026.

**Directrice de publication** : Caroline Semaille

**Date de publication** : 13 Mai 2026

**Contact** : [HautsdeFrance@santepubliquefrance.fr](mailto:HautsdeFrance@santepubliquefrance.fr)