



Bulletin

Mortalité par cause

Date de publication : 04.05.2026

ÉDITION CORSE

Les grandes causes de mortalité en 2023

Pour la première fois, Santé publique France produit un bulletin consacré à l'analyse des grandes causes de mortalité en Corse, avec une description des tendances observées jusqu'en 2023 aux niveaux régional et départemental et l'identification des principales causes de décès et de leurs caractéristiques.

Ce bulletin a été réalisé à partir des données de la statistique nationale des causes de décès, qui repose sur le recueil exhaustif et l'analyse des volets médicaux des certificats de décès. Il reprend les principaux indicateurs présentés dans les deux études nationales publiées en juillet 2025 sur les causes de décès [1,2], avec une déclinaison régionale et départementale.

En Corse, le taux standardisé de mortalité toutes causes était **en diminution en 2023** par rapport à 2022. Le niveau de mortalité historiquement bas en 2023 était également observé au niveau national et dans la grande majorité des pays européens, où l'espérance de vie à la naissance sur la moyenne européenne a atteint son niveau record avec 81,5 ans. La première cause de décès en 2023 était représentée par les tumeurs (228 pour 100 000 habitants), suivies des maladies de l'appareil circulatoire (156 pour 100 000 habitants), comme cela était observé au niveau national.

Ces résultats confirment la nécessité de poursuivre et de renforcer la prévention des facteurs de risque de ces maladies (tabac, alcool, sédentarité, etc.) qui représentent un lourd fardeau sur la santé des Français et sur le système de soins hospitaliers et la médecine de ville.

Points clés en 2023

- 3 563 décès ont été enregistrés parmi les personnes domiciliées en Corse, soit un taux standardisé de 768 pour 100 000 habitants ;
- Le taux en Corse était inférieur au taux national (798 pour 100 000 hab.), mais avait tendance à s'en rapprocher ces dernières années ;
- Une baisse du taux de mortalité était enregistrée par rapport à 2022, comme au niveau national ;
- Les deux principales causes de mortalité étaient les tumeurs et les maladies de l'appareil circulatoire, au niveau régional comme dans les deux départements corses ;
- La mortalité masculine était plus élevée que la mortalité féminine (taux de mortalité standardisé de 952 décès pour 100 000 hommes contre 635 décès pour 100 000 femmes) ;
- La différence entre hommes et femmes était particulièrement marquée pour les maladies de l'appareil génito-urinaire, les causes externes de morbidité et mortalité, ainsi que pour les tumeurs ;
- La mortalité prématurée (avant 65 ans) était principalement due aux tumeurs (taux de 55 décès pour 100 000 hab.) puis aux causes externes de morbidité et mortalité.

Cette analyse rétrospective de la mortalité par cause vient en complément des activités de surveillance en routine de la mortalité, réalisée toute l'année par Santé publique France *via* le système de surveillance sanitaire des urgences et des décès SursaUD® et qui s'appuie :

- D'une part : sur les décès toutes causes confondues (issus du volet administratif du certificat de décès), remontés par les bureaux d'état civil à l'Institut national de la statistique et des études économiques (Insee). Analysées en complément d'autres indicateurs de morbidité, qui varient selon la saison, ces données permettent de suivre l'impact sur la population d'évènements sanitaires tels que les épidémies de grippe ou les épisodes de canicule, la mortalité étant un indicateur de sévérité ;
- D'autre part : sur les causes de décès transmises par la certification électronique des décès (issues du volet médical du certificat), qui est déployée progressivement sur le territoire par le centre d'épidémiologie sur les causes médicales de décès de l'Institut national de la santé et de la recherche médicale (CépiDc - Inserm). Cette surveillance plus réactive de la mortalité par cause a été notamment été déployée par l'agence lors de la pandémie de Covid-19 ; elle est également utilisée pour le suivi des épidémies de grippe au travers des certificats électroniques de décès avec une mention de grippe comme affection morbide ayant directement provoqué ou contribué au décès. Des travaux sont actuellement en cours pour poursuivre et élargir leur utilisation en routine [3]. À l'heure actuelle, cette source de données est peu utilisée en Corse, étant donné le faible taux d'utilisation.

SOMMAIRE

Points clés en 2023	1
Les grandes causes de mortalité en Corse	3
Caractéristiques démographiques	7
Méthodologie	9

Les grandes causes de mortalité en Corse

Évolution sur les dernières années

En 2023, 3 563 décès ont été enregistrés parmi les personnes domiciliées en Corse, soit un taux standardisé de décès de 768 pour 100 000 habitants, en diminution par rapport à 2022 (respectivement 3 748 décès et un taux standardisé de 823 pour 100 000 hab.) (tableau 1 et figure 1). Le taux en Corse était inférieur au taux France entière (798 pour 100 000 hab.).

La baisse observée en 2023 dans la région, comme au niveau national, fait suite à une hausse continue de la mortalité toutes causes en Corse de 2020 à 2022 (figure 1). Le taux de mortalité en Corse avait tendance à se rapprocher du taux national ces dernières années.

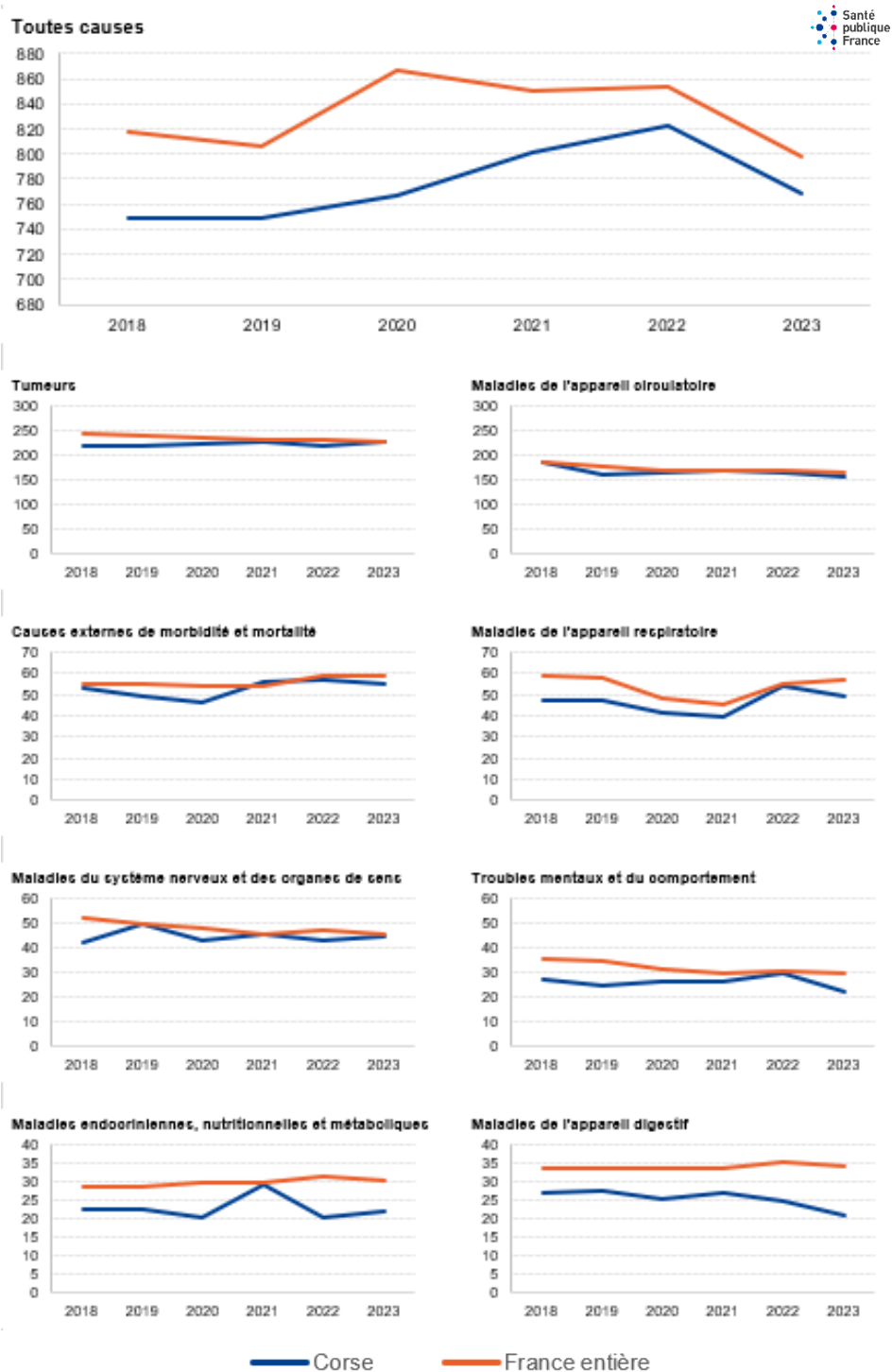
Tableau 1 : Nombre et taux standardisés de mortalité pour 100 000 habitants par année et par grande cause et sous-cause de décès, Corse, 2021-2023

Causes de mortalité	2021		2022		2023	
	N	taux	N	taux	N	taux
Toutes causes	3 618	801,1	3 748	823,0	3 563	768,0
Maladies infectieuses et parasitaires	66	14,4	61	12,9	83	17,1
dont tuberculose	0	0,0	Inf. à 5	0,2	Inf. à 5	0,5
dont sida (maladie VIH)	Inf. à 5	0,5	0	0,0	0	0,0
dont hépatites virales	Inf. à 5	0,5	6	1,5	Inf. à 5	0,7
Tumeurs	981	226,0	957	219,5	1 025	227,6
dont tumeur maligne du côlon, rectum et anus	72	16,2	76	16,9	80	17,7
dont tumeur maligne du foie et des voies biliaires intrahépatiques	33	7,7	50	11,6	55	12,3
dont tumeur maligne du pancréas	58	13,5	77	17,4	81	18,2
dont tumeur maligne de la trachée, des bronches et du poumon	201	48,6	214	49,9	233	53,0
dont tumeur maligne du sein	65	14,8	82	19,0	75	16,9
dont tumeur maligne de la prostate	55	12,0	43	9,3	42	9,1
Maladies du sang et des organes hématopoïétiques...*	13	2,8	11	2,4	13	2,6
Maladies endocriniennes, nutritionnelles et métaboliques	135	29,0	95	20,6	102	22,0
dont diabète sucré	71	15,4	55	11,9	44	9,6
Troubles mentaux et du comportement	123	26,2	141	29,5	107	22,5
dont démence	101	20,7	100	20,1	79	16,0
Maladies du système nerveux et des organes de sens	212	45,1	203	43,2	210	44,4
dont maladie de Parkinson	41	8,6	40	8,3	36	7,7
dont maladie d'Alzheimer	106	21,5	103	21,1	94	18,9
Maladies de l'appareil circulatoire	784	168,3	773	164,7	744	156,1
dont cardiopathies ischémiques	199	44,4	180	39,2	195	42,1
dont autres maladies du cœur	293	61,0	306	63,6	274	56,0
dont maladies cérébrovasculaires	173	37,4	169	36,7	164	34,6
dont autres maladies de l'appareil circulatoire	119	25,6	118	25,1	111	23,5
Maladies de l'appareil respiratoire	182	39,0	252	53,6	238	49,0
dont grippe	0	0,0	Inf. à 5	0,9	Inf. à 5	0,6
dont pneumonie	51	10,6	75	15,4	66	13,1
dont maladies chroniques des voies respiratoires inférieures	59	12,7	78	17,2	66	14,0
Maladies de l'appareil digestif	121	27,2	110	24,9	97	21,0
Maladies de la peau et du tissu cellulaire sous-cutané	10	2,1	6	1,3	8	1,7
Maladies du système ostéoarticulaire, des muscles et du tissu conjonctif	19	4,1	25	5,3	23	4,8
Maladies de l'appareil génito-urinaire	72	15,3	82	17,0	87	17,8
Complications de grossesse, accouchement et puerpéralité	0	0,0	Inf. à 5	0,3	Inf. à 5	0,3
Certaines affections dont l'origine se situe dans la période périnatale	5	1,8	Inf. à 5	0,7	5	2,0
Malformations congénitales et anomalies chromosomiques	10	2,7	10	2,8	8	2,5
Causes externes de morbidité et mortalité	233	56,2	233	57,3	235	55,2
dont accident de transport	20	5,3	25	7,6	19	5,3
dont chutes accidentelles	36	7,8	35	7,5	47	10,1
dont noyades et submersion accidentelles	Inf. à 5	0,5	8	2,0	Inf. à 5	0,6
dont intoxications accidentelles	13	3,1	9	2,4	10	2,5
dont autres accidents	101	22,9	96	21,5	95	21,0
dont suicides et lésions auto-infligées	39	10,4	40	11,0	37	9,6
Covid-19	210	45,2	254	53,4	98	20,1
Symptômes et états morbides mal définis	442	95,8	532	113,7	479	101,3

* maladies du sang et des organes hématopoïétiques et certains troubles du système immunitaire

Les trois principales causes de mortalité en Corse en 2023 étaient identiques à celles observées au niveau France entière [1] : les tumeurs (228 pour 100 000 hab., identique au niveau national), les maladies de l'appareil circulatoire (156 pour 100 000 hab., *versus* 164 au niveau national) et les décès de causes externes de morbidité et mortalité, c'est-à-dire les décès liés à des événements extérieurs, hors symptômes et états morbides mal définis (55 pour 100 000 hab., vs 59 au niveau national) (tableau 1). Ces derniers décès étaient principalement dus à un accident de la vie courante, un suicide / lésion auto-infligée ou une chute accidentelle.

Figure 1 : Évolution du taux de mortalité standardisé pour 100 000 habitants, tous âges, toutes causes et par principale grande cause de décès (hors symptômes et états morbides mal définis), en France entière (courbe rouge) et en Corse (courbe bleue), 2018-2023



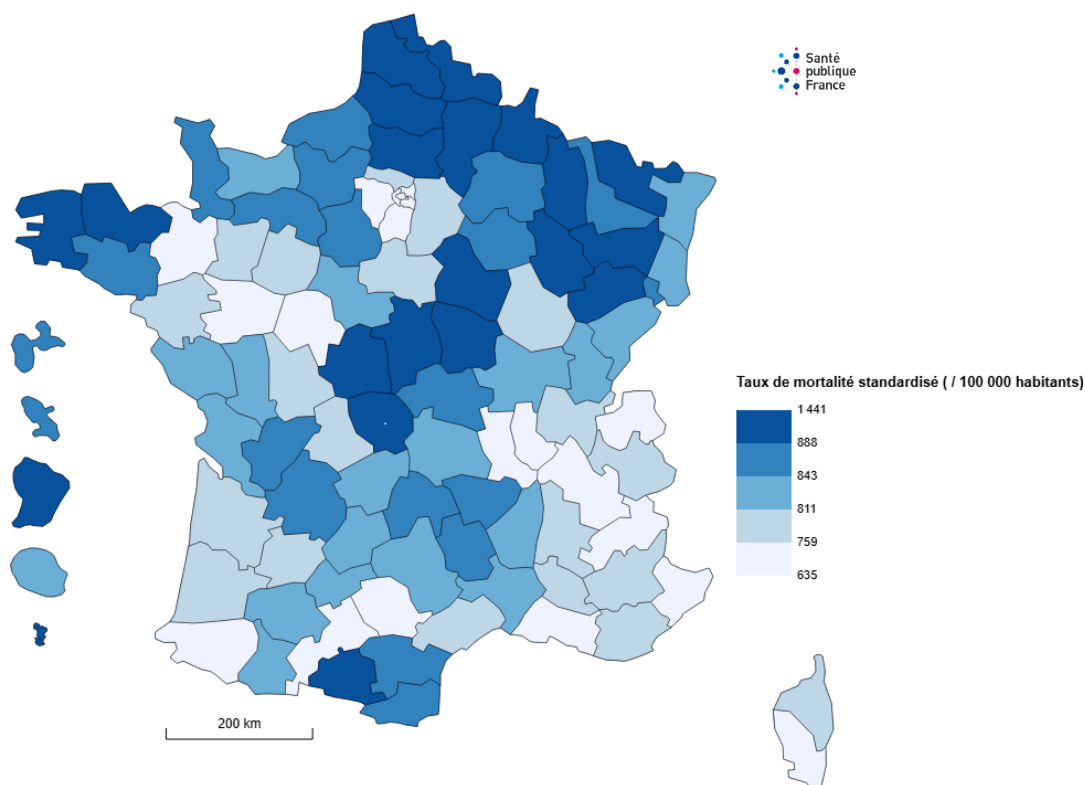
Source : Open DATA du CépiDc - Exploitation : Santé publique France

Les huit principales grandes causes de décès étaient en légère diminution ou stables en 2023 par rapport à 2022 (tableau 1 et figure 1), tandis qu'une nette baisse de la mortalité pour Covid-19, 9^e cause de décès, était observée (tableau 1). Après une nette diminution en 2020 et 2021 liée à la pandémie de Covid-19, une hausse des décès pour les maladies de l'appareil respiratoire était notée en 2022, suivie d'une légère baisse en 2023.

Une situation proche pour les deux départements et globalement meilleure qu'au niveau national

La Corse-du-Sud présentait un taux de mortalité standardisé légèrement inférieur à celui de Haute-Corse (754 *versus* 781 pour 100 000 hab.). Les deux départements faisaient partie de ceux présentant un taux parmi les plus faibles (carte 1).

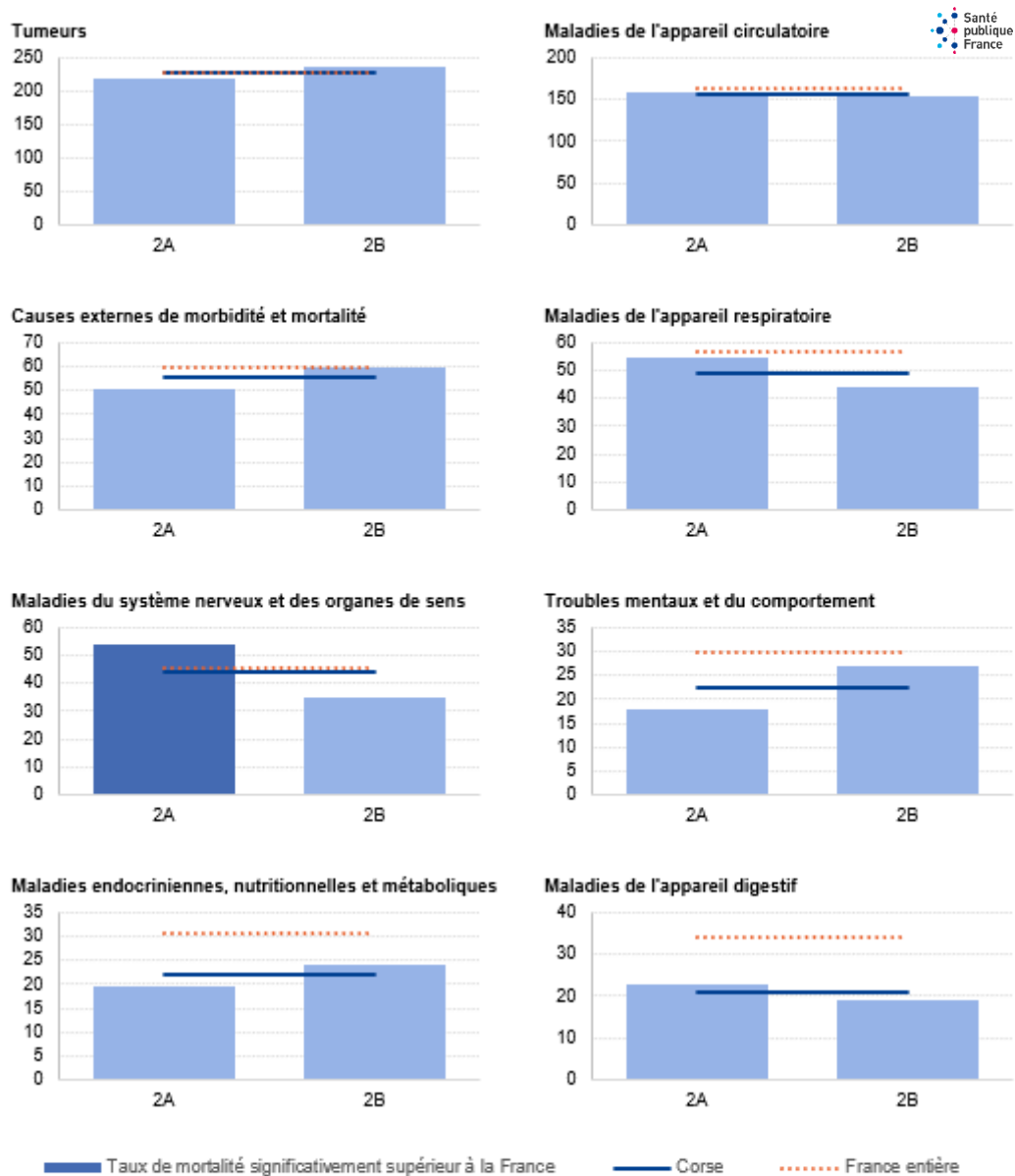
Carte 1 : Taux de mortalité toutes causes standardisé pour 100 000 habitants, tous âges, par département, France, 2023



Source : Open DATA du CépiDc - Exploitation : Santé publique France

Parmi les huit principales grandes causes de décès, le taux de mortalité pour maladies du système nerveux et des organes de sens était le seul à dépasser le taux national et cela, seulement en Corse-du-Sud (figure 2).

Figure 2 : Taux de mortalité standardisé pour 100 000 habitants, tous âges et pour les 8 principales grandes causes de décès (hors symptômes et états morbides mal définis), par département, Corse et France entière, 2023



Source : Open DATA du CépiDc - Exploitation : Santé publique France

Caractéristiques démographiques

En 2023, la mortalité masculine était systématiquement plus élevée que celle des femmes dans la région, comme au niveau national, avec un taux de mortalité standardisé de 952 pour 100 000 hommes contre 635 pour 100 000 femmes (tableau 2). La différence de taux de mortalité entre les hommes et les femmes était particulièrement importante pour les maladies de l'appareil génito-urinaire (31 vs 11 pour 100 000 hab.), les causes externes de morbidité et mortalité (76 vs 37 pour 100 000 hab.), ainsi que pour les tumeurs (290 vs 181 pour 100 000 hab.).

La mortalité prématurée (avant 65 ans) était principalement due aux tumeurs (taux de 55 décès pour 100 000 hab.) puis aux causes externes de morbidité et mortalité (29 pour 100 000 hab.) et aux maladies de l'appareil circulatoire (20 pour 100 000 hab.).

Chez les 65 ans et plus, après les tumeurs (940 pour 100 000 hab.), les principales causes de décès étaient les maladies de l'appareil circulatoire (720 pour 100 000 hab.) puis les maladies de l'appareil respiratoire (243 pour 100 000 hab.).

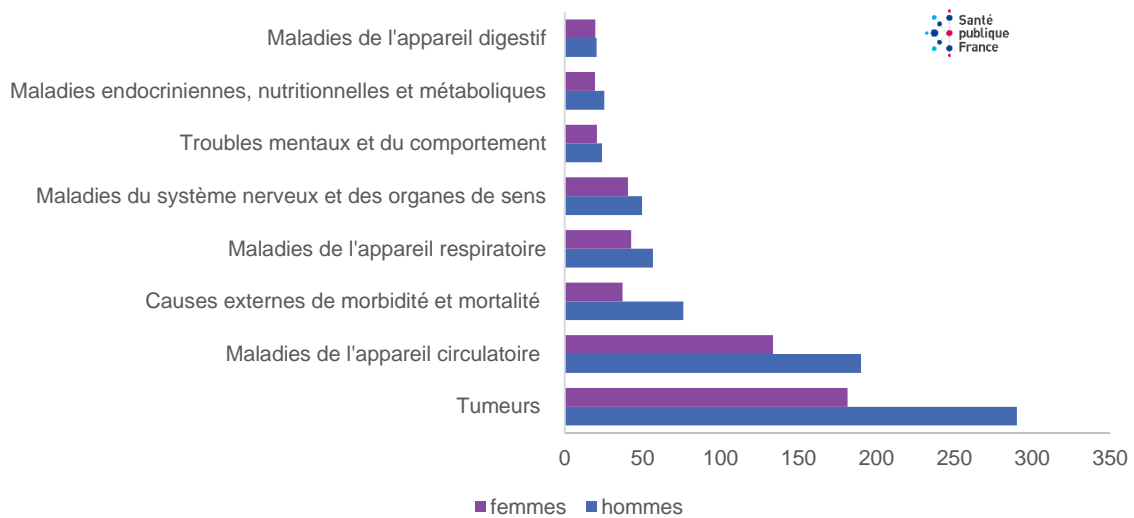
Tableau 2 : Nombre et taux standardisé de mortalité pour 100 000 habitants toutes causes et par grande cause, selon le sexe et la classe d'âge, Corse, 2023

Causes de mortalité	Hommes		Femmes		Moins de 65 ans		65 ans et plus	
	N	taux	N	taux	N	taux	N	taux
toutes causes	1 767	951,9	1 796	634,7	439	152,1	3 124	3 310,7
maladies infectieuses et parasitaires	35	20,5	48	16,1	Inf. à 5	1,1	80	83,3
tumeurs	573	290,2	452	181,5	163	55,1	862	939,7
maladies du sang et des organes hématopoïétiques et certains troubles du système immunitaire	8	3,8	5	1,5	0	0,0	13	13,1
maladies endocriniennes, nutritionnelles et métaboliques	46	25,3	56	19,5	9	3,3	93	99,3
troubles mentaux et du comportement	44	24,0	63	20,6	8	2,8	99	103,8
maladies du système nerveux et des organes de sens	95	49,7	115	40,5	20	6,7	190	199,8
maladies de l'appareil circulatoire	346	190,2	398	133,6	58	19,5	686	720,1
maladies de l'appareil respiratoire	107	56,6	131	42,6	6	2,0	232	242,9
maladies de l'appareil digestif	39	20,4	58	19,7	14	4,8	83	88,1
maladies de la peau et du tissu cellulaire sous-cutané	Inf. à 5	1,5	5	1,6	Inf. à 5	0,4	7	7,4
maladies du système ostéoarticulaire, des muscles et du tissu conjonctif	8	5,3	15	5,2	Inf. à 5	0,7	21	21,9
maladies de l'appareil génito-urinaire	53	31,1	34	11,1	Inf. à 5	1,3	83	85,7
complications de grossesse, accouchement et puerpéralité	0	0,0	Inf. à 5	0,6	Inf. à 5	0,4	0	0,0
certaines affections dont l'origine se situe dans la période périnatale	Inf. à 5	2,4	Inf. à 5	1,6	5	2,5	0	0,0
malformations congénitales et anomalies chromosomiques	6	4,0	Inf. à 5	1,1	6	2,6	Inf. à 5	2,5
symptômes et états morbides mal définis	222	126,9	257	83,4	56	19,3	423	439,6
causes externes de morbidité et mortalité	136	76,1	99	37,0	82	29,4	153	162,1
Covid-19	43	24,0	55	17,4	Inf. à 5	0,4	97	101,4

Source : Open DATA du CépiDc - Exploitation : Santé publique France

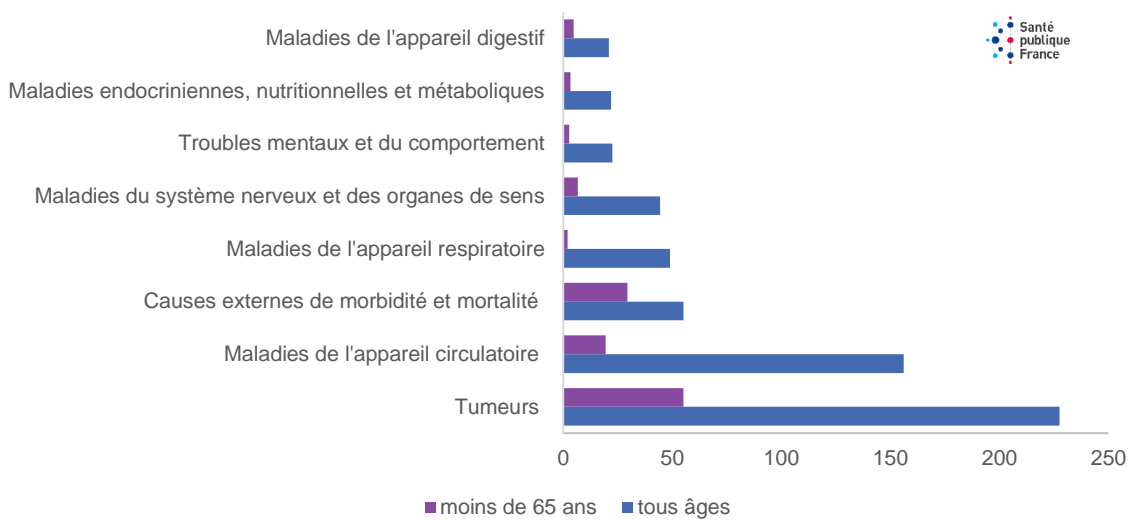
Parmi les huit principales causes de décès, alors que les causes externes de morbidité et mortalité étaient la 3^e cause de décès chez les hommes, cette catégorie n'était qu'en 5^e position chez les femmes, derrière les maladies de l'appareil respiratoire et les maladies du système nerveux et des organes des sens (figure 3). Les décès dus aux maladies de l'appareil digestif étaient du même ordre de grandeur dans les deux sexes.

Figure 3 : Taux de mortalité standardisé pour 100 000 habitants pour les 8 principales causes de décès (hors symptômes et états morbides mal définis), selon le sexe, Corse, 2023



Source : Open DATA du CépiDc - Exploitation : Santé publique France

Figure 4 : Taux de mortalité standardisé pour 100 000 habitants pour les 8 principales causes de décès (hors symptômes et états morbides mal définis), selon l'âge, Corse, 2023



Source : Open DATA du CépiDc - Exploitation : Santé publique France

Méthodologie

L'analyse porte sur les personnes résidentes en Corse et décédées en France (France hexagonale et DROM).

Les données proviennent de la statistique annuelle des causes médicales de décès produite par le CépiDc, à partir des volets médicaux des certificats de décès renseignés par les médecins constatant le décès. Les causes médicales de décès ont été codées selon la classification internationale des maladies (CIM-10) de l'Organisation mondiale de la santé. La cause initiale de décès est définie, en appliquant les règles de la CIM-10, comme étant la maladie, le traumatisme ou les circonstances en cas de mort violente à l'origine du processus morbide ayant entraîné le décès. Certaines données (effectifs inférieurs à 5) ont été anonymisées pour respecter le secret statistiques (tous âges et moins de 64 ans) tout en conservant une qualité globale et en respectant les tendances épidémiologiques.

Les indicateurs présentés sont les effectifs de décès et les taux de mortalité standardisés selon l'âge (population de référence européenne 2013). Les effectifs et taux de décès partagés peuvent présenter de légères variations par rapport aux données brutes et les modalités de calcul des taux peuvent également légèrement différer des chiffres produits précédemment [1,2]. Le chapitre "Symptômes et états morbides mal définis" a été exclu de l'analyse pour garantir la rigueur épidémiologique et renforcer la pertinence des indicateurs de santé publique. Ce chapitre inclut notamment les causes de décès non précisées, les morts subites du nourrisson et les "autres symptômes mal définis" souvent associés à des codes non spécifiques comme la sénilité (R54), les malaises (R53), ou les arrêts respiratoires (R09.2), majoritairement chez les 85 ans et plus.

Les données sur les causes de décès sont disponibles sur [le site internet du CépiDc](#) (grandes tendances et open data) et sur [l'espace open data de la DREES](#).

Bibliographie

[1] Fouillet A, Aubineau Y, Godet F, Costemalle V, Coudin É. [Grandes causes de mortalité en France en 2023 et tendances récentes](#). Bull Epidemiol Hebd. 2025;(13):218-43.

[2] Godet F, Costemalle V, Aubineau Y, Fouillet A, Coudin E. [Causes de décès en France en 2023 : des disparités territoriales](#). Etudes et Résultats. 2025;(1342):1-8.

[3] Lasalle JL, Mano Q, Caserio-Schönemann C. [Bulletin Certification électronique des décès. Édition Corse](#). Juin 2025. Saint-Maurice : 14 p, 2025.

Remerciements

Santé publique France tient à remercier l'ensemble de ses partenaires contribuant à la surveillance de la mortalité : l'Institut national de la statistique et des études économiques (Insee), le CépiDc de l'Institut national de la santé et de la recherche médicale (Inserm) et la direction de la recherche, des études, de l'évaluation et des statistiques (Drees).

Équipe de rédaction

Guillaume HEUZE, Dr. Céline CASERIO-SCHÖNEMANN

Génération des indicateurs et conception de la maquette (dans l'ordre alphabétique) : Laetitia ALI OICHEIH, Delphine CASAMATTA, Noémie FORTIN, Anne FOUILLET, Laure MEURICE, Nicolas VINCENT

Pour nous citer : Bulletin. Les grandes causes de mortalité en 2023. Édition Corse - mai 2026. Saint-Maurice : Santé publique France, 9 pages, 2026.

Directrice de publication : Dr. Caroline SEMAILLE

Date de publication : 4 mai 2026

Contact : paca-corse@santepubliquefrance.fr