



Date de publication : 20 mai 2026

ÉDITION CORSE

Semaine 20-2026

Points clés de la semaine

Exposition aux pollens, pouvant générer un risque allergique (page 2)

L'activité pour allergie chez SOS Médecins diminuait fortement en S20.

Néanmoins, au 19/05, l'exposition aux pollens était à un niveau élevé dans la majorité de l'île et une dégradation de la situation est prévue dans les prochains jours.

Dengue, chikungunya et Zika (page 4)

La surveillance renforcée en France hexagonale a débuté le 1^{er} mai.

En Corse, aucun cas importé de dengue, chikungunya ou Zika n'a été confirmé.



Mortalité

Pas de surmortalité observée.

Exposition aux pollens, pouvant générer un risque allergique

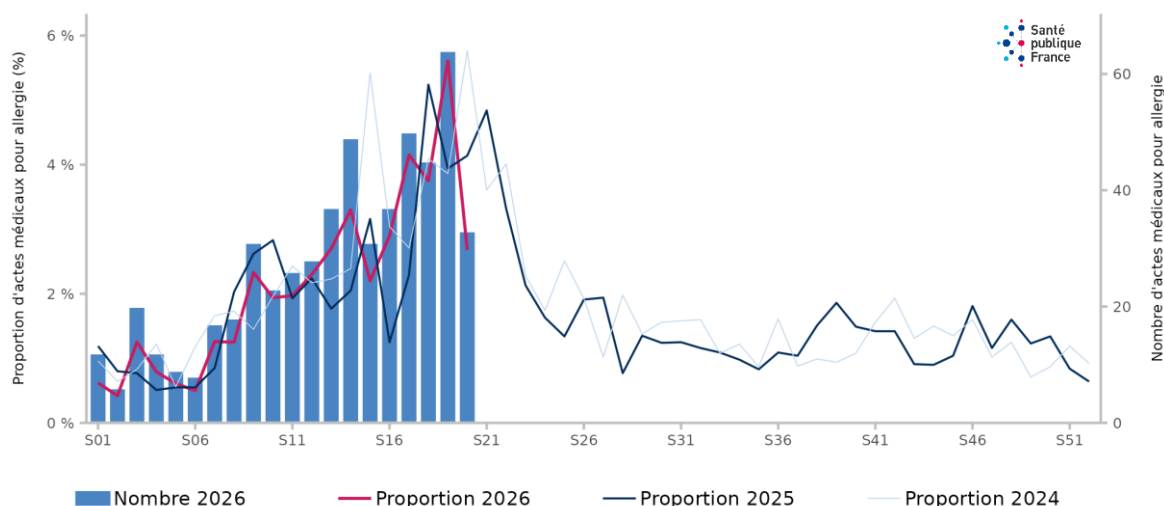
En S20, l'activité des associations SOS Médecins relative aux allergies a fortement diminué la semaine dernière. L'activité est inférieure à celle observée les deux années précédentes à la même période.

Tableau 1 – Indicateurs de surveillance syndromique de l'allergie en Corse (point au 18/05/2026)

ASSOCIATIONS SOS MÉDECINS	S18	S19	S20	Variation (S/S-1)
Nombre d'actes médicaux SOS Médecins pour allergie	45	64	33	-48 %
Proportion d'actes médicaux SOS Médecins pour allergie (%)	3,8	5,6	2,7	-2,9 pts

Source : SOS Médecins. Exploitation : Santé publique France.

Figure 1 – Nombre et proportion d'actes médicaux SOS Médecins pour allergie en Corse par rapport aux 2 années précédentes (point au 18/05/2026)



Source : SOS Médecins. Exploitation : Santé publique France.

A la date du 19/05, l'indice pollens, mis en place par Atmo France et les associations agréées de surveillance de la qualité de l'air, était à un niveau élevé dans la majorité de l'île, en lien avec les pollens de graminées, ou à un niveau modéré (principalement en Corse-du-Sud).

Dans les deux prochains jours, une dégradation de la situation est prévue et l'indice pollens sera à un niveau élevé dans l'ensemble de l'île.

Plus d'informations : [site Internet d'AtmoFrance](#)
[site Cartopollen](#)
[site du ministère chargé de la santé](#) pour les conseils de prévention adaptés

Méthodologie

L'indice pollens, mis en place par Atmo France et les associations agréées de surveillance de la qualité de l'air, indique les seuils de concentration dans l'air de 6 taxons (l'ambrosie, l'aulne, l'armoise, le bouleau, les graminées et l'olivier) et prend en compte le caractère allergisant des différents pollens. Cet indice couvre l'ensemble du territoire hexagonal. Les données sanitaires proviennent de l'association SOS Médecins d'Ajaccio (actes médicaux pour allergie).

Dengue, chikungunya, Zika

Surveillance des cas importés

Synthèse au 19/05/2026

Depuis le 1^{er} mai 2026, aucun cas importé de dengue, de chikungunya ou de Zika n'a été confirmé en Corse (tableau 2).

En France hexagonale, 75 cas importés de dengue (+ 33 cas), 12 cas de chikungunya (+ 4 cas) et 1 cas de Zika (+ 1 cas) ont été diagnostiqués.

Situation au niveau national : *données de surveillance 2026*

Tableau 2 – Cas* importés (confirmés et probables) de dengue, de chikungunya et du virus Zika en Corse, saison 2026 (point au 19/05/2026)

Zone	Dengue	Chikungunya	Zika
Auvergne-Rhône-Alpes	9	3	0
Bourgogne-Franche-Comté	1	2	0
Bretagne	4	0	0
Centre-Val de Loire	1	0	0
Corse	0	0	0
<i>Corse-du-Sud</i>	<i>0</i>	<i>0</i>	<i>0</i>
<i>Haute-Corse</i>	<i>0</i>	<i>0</i>	<i>0</i>
Grand Est	1	0	1
Hauts-de-France	3	0	0
Ile-de-France	10	1	0
Normandie	4	0	0
Nouvelle-Aquitaine	10	0	0
Occitanie	11	1	0
Paca	13	5	0
Pays de la Loire	8	0	0

* Cas ayant été virémiques pendant la période de surveillance renforcée (1^{er} mai – 30 novembre).
Source : Voozarbo, Santé publique France.

Dispositif de surveillance renforcée – du 1^{er} mai au 30 novembre

La dengue, le chikungunya et le Zika sont des maladies transmises par *Aedes albopictus* (moustique tigre), présent sur le territoire hexagonal et actif entre les mois de mai et de novembre. Au cours de cette période, des interventions de démoustication sont réalisées autour des lieux fréquentés par les cas pour limiter le risque de transmission. Elles vont permettre de tuer les moustiques avant qu'ils ne se contaminent en piquant une personne infectée, ou qu'ils n'infectent d'autres personnes.

Pour en savoir plus :

- Surveillance de la dengue, du chikungunya et du Zika – dossiers thématiques de Santé publique France
- Surveillance dans la région – dossier thématique de l'ARS Corse
- Les moustiques : espèces nuisibles – dossier thématique de l'ARS Corse

Arboviroses : les messages-clés

Principaux messages de prévention à l'attention des personnes atteintes de la dengue, du chikungunya ou du Zika



Soyez prudents : adoptez les bons gestes pour éviter de vous faire piquer et de transmettre la maladie



Portez des vêtements amples et couvrants



Appliquez des répulsifs cutanés



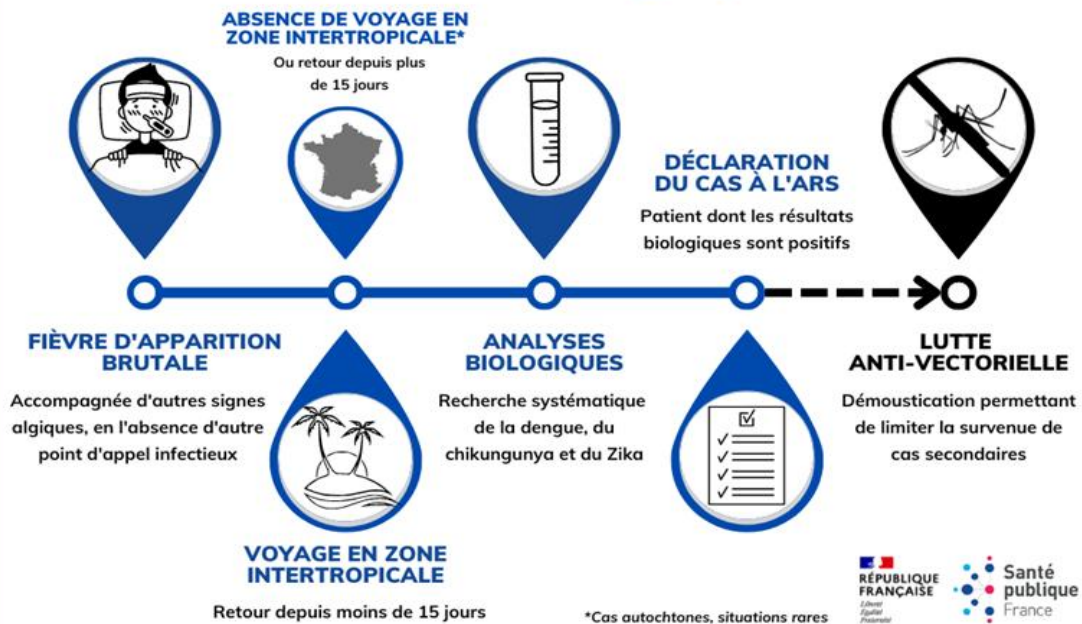
Utilisez des ventilateurs



Limitez vos déplacements

D'autres moyens de protection existent : moustiquaires, diffuseurs électriques, serpentins en extérieur...

Identification et objectifs du signalement de la dengue, du chikungunya et du Zika



PLATEFORME RÉGIONALE DE RÉCEPTION DES SIGNAUX



Tél : 04 95 51 99 98
Fax : 04 95 51 99 12
Mél : ars2a-alerte@ars.sante.fr

ARS Corse
Quartier Saint Joseph, CS 13003
20700 Ajaccio Cedex 9

Actualités

- **Rougeole en France. Bilan annuel 2025.**

Points clés :

- 873 cas, dont 128 importés, déclarés, en augmentation de 80 % par rapport à 2024 (483 cas) ;
- aucun cas déclaré en Corse ;
- âge médian de 16 ans, supérieur aux années antérieures ;
- taux d'incidence des cas déclarés de 1,1 cas pour 100 000 habitants (cas importés exclus) avec un pic chez les nourrissons de moins d'un an (10,9 pour 100 000 habitants avec 62 cas) ;
- 319 (37 %) cas hospitalisés, dont 15 en service de réanimation, essentiellement chez des enfants de moins de 5 ans et des adultes de plus de 30 ans ;
- 7 décès recensés ;
- 60,3 % des cas déclarés en 2025 non ou incomplètement vaccinés ;
- 116 foyers de cas épidémiologiquement liés identifiés.

Pour en savoir plus, [cliquez ici](#).

- **Encéphalites à tiques (TBE) en France. Bilan des cas signalés en 2025.**

En 2025, l'augmentation du nombre de cas signalés s'est poursuivie avec une augmentation de 53 % par rapport à 2024 (qui avait déjà vu un quasi doublement des cas). Le signalement obligatoire de la TBE étant en vigueur depuis 2021, les tendances épidémiologiques de ces infections doivent être interprétées avec prudence.

L'augmentation observée pourrait s'expliquer par deux facteurs principaux : une augmentation réelle de l'incidence, et une montée en puissance de la surveillance, incluant une meilleure connaissance de la maladie associée à une recherche plus systématique du diagnostic et une appropriation du signalement.

Un cas humain a été identifié avec une probable contamination en Lozère, département qui n'avait encore jamais enregistré de cas mais qui se trouve en bordure de la zone connue de circulation du virus. La surveillance doit se poursuivre pour étudier l'évolution des tendances saisonnières et géographiques des infections, et adapter le cas échéant les recommandations vaccinales nationales.

Pour en savoir plus, [cliquez ici](#).

Nos partenaires

Santé publique France Paca-Corse remercie vivement tous ses partenaires pour leur collaboration et le temps consacré à la surveillance épidémiologique :

les établissements de santé, notamment les services des urgences participant au réseau OSCOUR®, l'association SOS Médecins d'Ajaccio, les médecins participant au Réseau Sentinelles, les services de réanimation sentinelles, les établissements médico-sociaux, les laboratoires de biologie médicale, le CNR des arbovirus (IRBA - Marseille), le CNR des infections respiratoires dont la grippe et le SARS-CoV-2 (Lyon), l'équipe EA7310 (antenne Corse du Réseau Sentinelles) de l'université de Corse, Météo-France, l'Insee, le CépiDc de l'Inserm, le GRADeS Paca, l'ensemble des professionnels de santé, ainsi que les équipes de Santé publique France (direction des régions, des maladies infectieuses et la direction appui, traitement et analyse de donnée).



Le point focal régional (PFR)

Alerter, signaler, déclarer

tout événement indésirable sanitaire, médico-social ou environnemental
maladies à déclaration obligatoire, épidémie
24h/24 - 7j/7

Tél 04 95 51 99 88

Fax 04 95 51 99 12

Courriel ars2a-alerte@ars.sante.fr

Sentinelles

Inserm

SANTÉ
SORBONNE
UNIVERSITÉ

Santé
publique
France

Participer à la surveillance et à la recherche en soins primaires

Le réseau Sentinelles est un **réseau de recherche et de veille en soins primaires** (médecine générale et pédiatrie) en France hexagonale. En partenariat avec Santé publique France, ce réseau **collecte, analyse et diffuse des données épidémiologiques** fournies par des **médecins Sentinelles volontaires** : plus de 1 100 médecins généralistes et une centaine de pédiatres.

Les médecins Sentinelles peuvent contribuer à diverses activités : une **surveillance continue via la déclaration hebdomadaire des cas vus en consultation** pour 9 indicateurs de santé, une **surveillance virologique des infections respiratoires aiguës** (pour identifier et caractériser les virus circulant sur le territoire) et des **études épidémiologiques** ponctuelles.

Actuellement une dizaine de médecins généralistes et un pédiatre participent régulièrement à nos activités en Corse.

Rejoignez les médecin Sentinelles en Corse et venez renforcer la représentativité de votre région !



Si vous souhaitez vous inscrire ou avoir plus d'information, remplissez le formulaire sur le site du réseau (QR code), ou contactez l'animatrice de votre région.



Shirley MASSE

04 20 20 22 19 / 06 64 84 66 62
masse_s@univ-corse.fr
rs-animateurs@iplesp.upmc.fr

Équipe de rédaction

Clémentine CALBA, Joël DENIAU, Florian FRANKE, Guillaume HEUZE, Yasemin INAC, Jean-Luc LASALLE, Quiterie MANO, Isabelle MERTENS-RONDELART, Dr Laurence PASCAL, Lauriane RAMALLI

Rédactrice en chef : Dr Céline CASERIO-SCHÖNEMANN

Pour nous citer : Bulletin épidémiologique hebdomadaire. Édition Corse. 20 mai 2026. Saint-Maurice : Santé publique France, 6 pages, 2026.

Directrice de publication : Dr Caroline SEMAILLE

Date de publication : 20 mai 2026

Contact : presse@santepubliquefrance.fr