



Bulletin

Surveillance épidémiologique

Date de publication : 22.05.2026

ÉDITION BRETAGNE

Semaine 20-2026

Points clés

- Asthme

Hausse des indicateurs suivis touchant les enfants.

- Gastro-entérite

Activité modérée.

- Pathologies ORL (Données non présentées)

Activité en lien avec les pathologies ORL modérée. En S20, chez les moins de 5 ans, les pathologies ORL représentent 14 % des passages aux urgences et la moitié des consultations SOS Médecins. Les laboratoires de Virologie des CHU de Rennes et Brest détectent des Rhinovirus/Entérovirus dans 10 % (6/58) et 6 % (26/109) des prélèvements testés, respectivement

- Fréquentations des urgences et des consultations SOS Médecins (Données non présentées)

À établissements et associations constants

Stabilité du nombre de passages aux urgences (-0,5 %) et hausse du nombre de consultations SOS Médecins toutes causes (+4,8 %), lors de la S20, par rapport à la S19. Les volumes de passages aux urgences et de consultations SOS Médecins (toutes causes) sont proches des observations des années antérieures, même période tous âges et suivent les mêmes tendances. Néanmoins, on note une activité supérieure aux années antérieures chez les 65 ans et plus dans les urgences hospitalières et à SOS Médecins.

Actualités

- Rougeole en France. [Bilan annuel 2025](#) et [Point au 30 avril 2026](#).
- Été 2025 : le nombre des noyades en augmentation, la vigilance de tous doit être renforcée
 - Bilan national de surveillance de l'été 2025. [Ici](#)
 - Communiqué de presse. [Ici](#)
 - Kits de communication de [Voies navigables de France](#) et du [ministère de la Santé](#)
- Face aux moustiques et aux maladies qu'ils transmettent, protégeons-nous ! [Ici](#)
- La [campagne de renouvellement vaccinal COVID-19](#) des plus fragiles du printemps aura lieu du 20 avril au 30 juin 2026.

SOMMAIRE

Actualités	1	Varicelle	6	Pathologies les plus fréquentes (< 2 ans, 75 ans et +)	10
Gastro-entérite et diarrhées aiguës	2	Mortalité toutes causes	7	En savoir plus	12
Asthme	4	Données virologiques	8		
Allergie	5				

Gastro-entérite et diarrhées aiguës

Activité modérée.

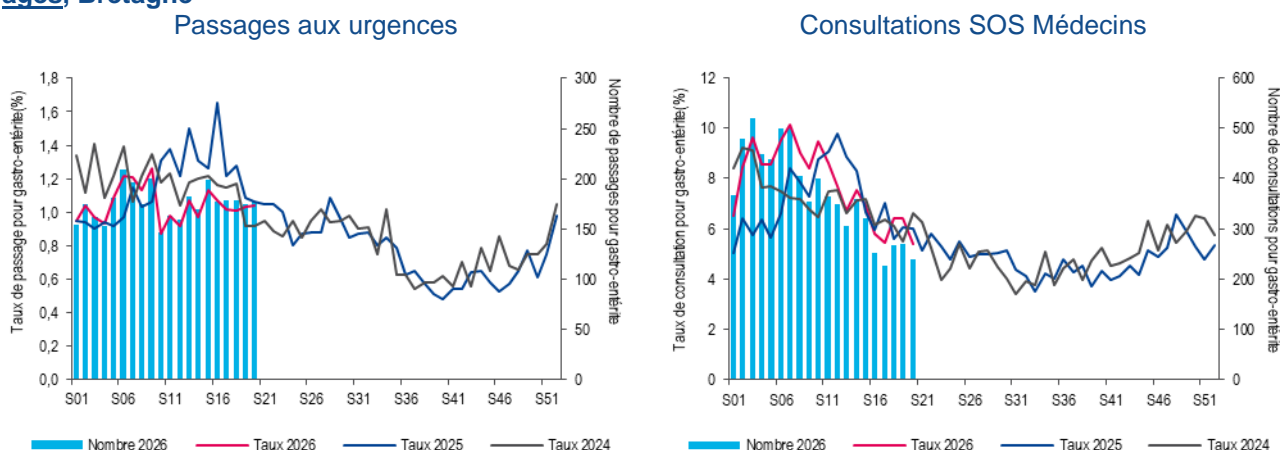
Oscour® : stabilité des passages aux urgences, tous âges confondus, en S20 autour de 180 passages, dont environ 25 % ont fait l'objet d'une hospitalisation. Les moins de 5 ans représentent 45 % des cas et les gastro-entérites représentent 6,1 % des passages pour cette tranche d'âge et 1,0 %, tous âges confondus.

SOS Médecins : légère baisse des consultations SOS Médecins pour gastro-entérite en S20 avec 238 consultations. Les moins de 5 ans représentent 21 % des consultations. Tous âges confondus, la gastro-entérite représente 5,2 % de l'activité totale SOS Médecins et 7,2 % chez les moins de 5 ans.

Réseau Sentinelles (+ IQVIA) : activité faible en S20, le taux d'incidence des diarrhées aiguës vues en consultations de médecine générale a été estimé à 30 cas pour 100 000 habitants IC 95 % [14 ; 45] (données non consolidées).

Données de virologie : selon les données du laboratoire de Virologie du CHU de Rennes, circulation virale du Norovirus (5/32, taux de positivité = 16 %), du Rotavirus (1/32, taux de positivité = 3 %), de l'Adénovirus (1/32) et du Sapovirus (1/32). D'après les données du laboratoire de Virologie du CHRU de Brest, circulation virale de l'Adénovirus (3/20, taux de positivité = 15 %), du Sapovirus (2/15, taux de positivité = 13 %) et du Norovirus (1/21, taux de positivité = 5 %).

Figure 1 - Évolution hebdomadaire du nombre de passages aux urgences et consultations SOS Médecins pour gastro-entérite (2026, axe de droite) et comparaison annuelle de l'évolution hebdomadaire des taux de passages/consultations associés depuis 2024/01 (axe de gauche), tous âges, Bretagne



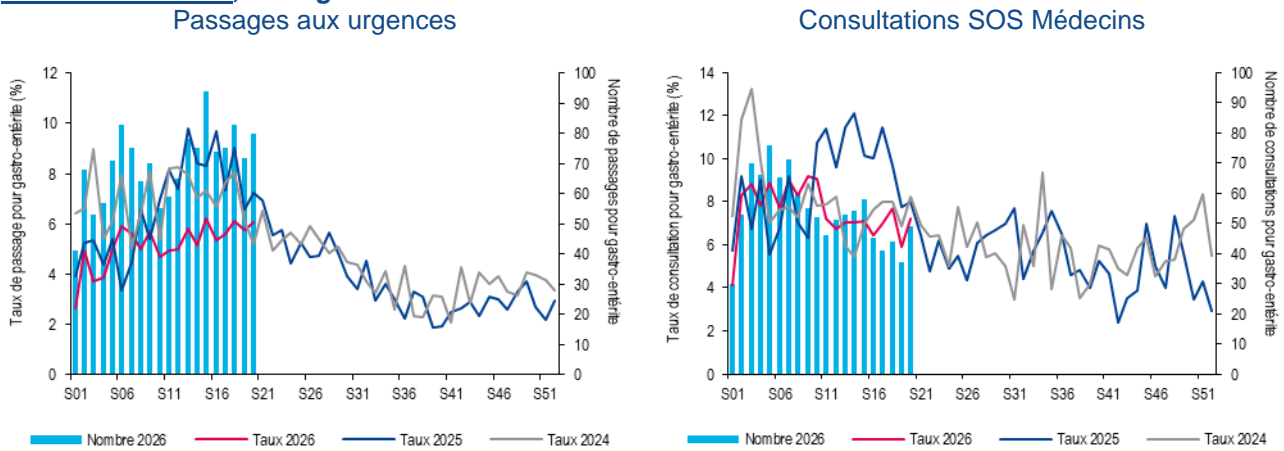
Source : Santé publique France / Oscour® / SOS Médecins

Tableau 1 - Indicateurs hebdomadaires d'hospitalisations* après passage aux urgences pour gastro-entérite sur les 2 dernières semaines, tous âges, Bretagne

Semaine	Nombre d'hospitalisations, tous âges	Variation par rapport à la semaine précédente	Part des hospitalisations totales, tous âges (%)
S19-2026	47	+27 %	1,1 %
S20-2026	45	-4 %	1,0 %

* Nombre d'hospitalisations à l'issue d'une consultation pour gastro-entérite, pourcentage de variation par rapport à la semaine précédente et part des hospitalisations pour gastro-entérite (tous âges) parmi l'ensemble des hospitalisations (tous âges), pour lesquelles au moins un diagnostic est renseigné. Sources : Santé publique France / Oscour®

Figure 2 - Évolution hebdomadaire du nombre de passages aux urgences et consultations SOS Médecins pour gastro-entérite (2026, axe de droite) et comparaison annuelle de l'évolution hebdomadaire des taux de passages/consultations associés depuis 2024/01 (axe de gauche), enfant de moins de 5 ans, Bretagne



Source : Santé publique France / Oscour® / SOS Médecins

Prévention

La prévention des GEA repose sur les mesures d'hygiène. Recommandations sur les mesures de prévention. [Ici](#) et [ici](#)

Vaccination contre les rotavirus : Gastroentérite à rotavirus du nourrisson : les 5 bonnes raisons de se faire vacciner ([ici](#)) et Repères pour votre pratique ([ici](#))

Pour en savoir plus

Dossier thématique sur le site de Santé publique France :

<https://www.santepubliquefrance.fr/maladies-et-traumatismes/maladies-hivernales/gastro-enterites-aigues>

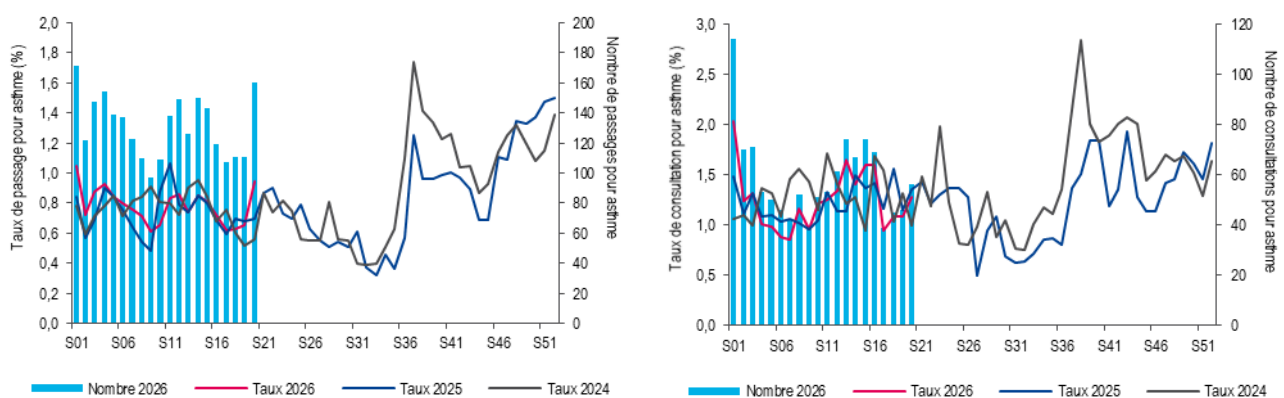
Asthme

Hausse des indicateurs suivis touchant les enfants.

Oscour® : pic de passages aux urgences pour asthme en S20, avec 160 passages tous âges confondus ; 36 % de ces passages ont fait l'objet d'une hospitalisation. Les enfants de moins de 15 ans représentent 70 % des cas. L'asthme représente 3,6 % des passages aux urgences pour cette tranche d'âge et moins de 1 % tous âges confondus.

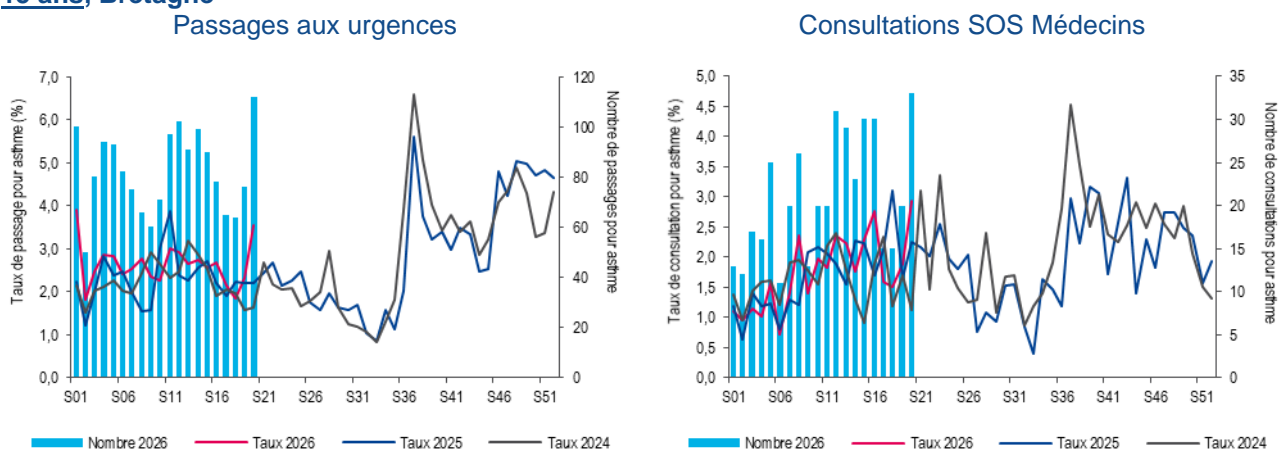
SOS Médecins : hausse du nombre de consultations SOS Médecins pour asthme en S20 avec 56 consultations. Les moins de 15 ans représentent 59 % des cas. L'asthme représente 2,9 % des consultations SOS Médecins pour cette tranche d'âge et 1,3 % tous âges confondus.

Figure 3 - Évolution hebdomadaire du nombre de passages aux urgences et consultations SOS Médecins pour asthme (2026, axe de droite) et comparaison annuelle de l'évolution hebdomadaire des taux de passages/consultations associés depuis 2024/01 (axe de gauche), tous âges, Bretagne



Source : Santé publique France / Oscour® / SOS Médecins

Figure 4 - Évolution hebdomadaire du nombre de passages aux urgences et consultations SOS Médecins pour asthme (2026, axe de droite) et comparaison annuelle de l'évolution hebdomadaire des taux de passages/consultations associés depuis 2024/01 (axe de gauche), enfants de moins de 15 ans, Bretagne



Source : Santé publique France / Oscour® / SOS Médecins

Pour en savoir plus

Dossier thématique sur le site de Santé publique France : <https://www.santepubliquefrance.fr/maladies-et-traumatismes/maladies-et-infections-respiratoires/asthme>

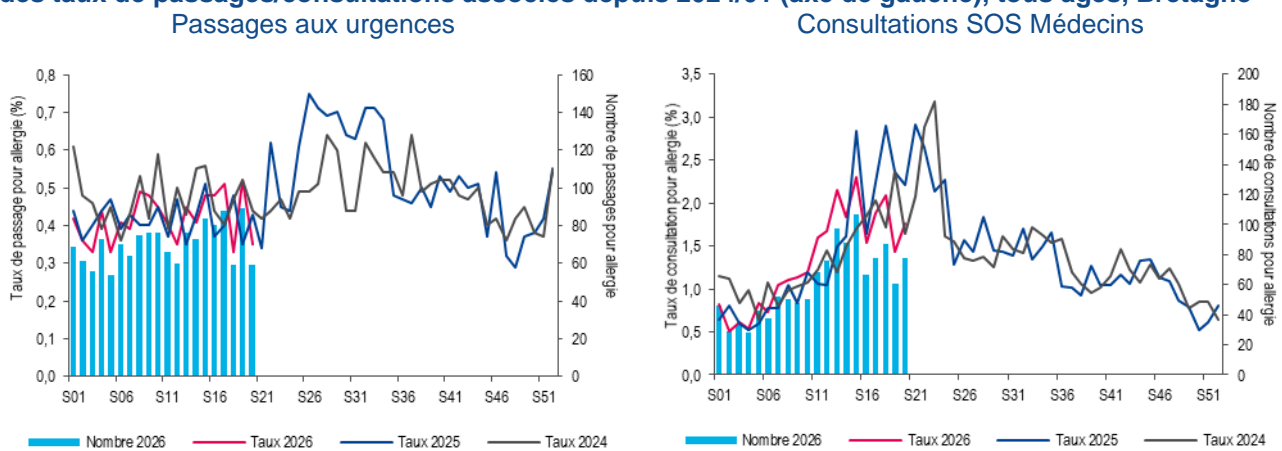
Allergie

Oscour® : baisse des passages aux urgences pour allergie en S20 avec 59 passages (contre 89 en S19, soit +34 %) pour un taux d'hospitalisation de 7 %. Les moins de 15 ans représentent 27 % des cas. L'asthme représente moins de 1 % des passages aux urgences de cette classe d'âge et tous âges confondus.

SOS Médecins : hausse du nombre de consultations SOS Médecins pour asthme en S20 avec 78 consultations. Les moins de 15 ans représentent un tiers des cas. Les allergies représentent 2,3 % des consultations SOS Médecins de cette classe d'âge et 1,8 % tous âges confondus.

Fédération Atmo-France : indice élevé sur l'ensemble de la région. Détection de pollens de graminées.

Figure 5 - Évolution hebdomadaire du nombre de passages aux urgences et consultations SOS Médecins pour allergie (2026, axe de droite) et comparaison annuelle de l'évolution hebdomadaire des taux de passages/consultations associés depuis 2024/01 (axe de gauche), tous âges, Bretagne



Source : Santé publique France / Oscour® / SOS Médecins

Pour en savoir plus

Site internet de la fédération Atmo : <https://www.atmo-france.org/>

Site d'Air Breizh : <https://www.airbreizh.asso.fr/>

Site internet du ministère en charge de la santé : [Allergie aux pollens, les gestes à adopter](#), [Effets des pollens sur la santé](#)

Varicelle

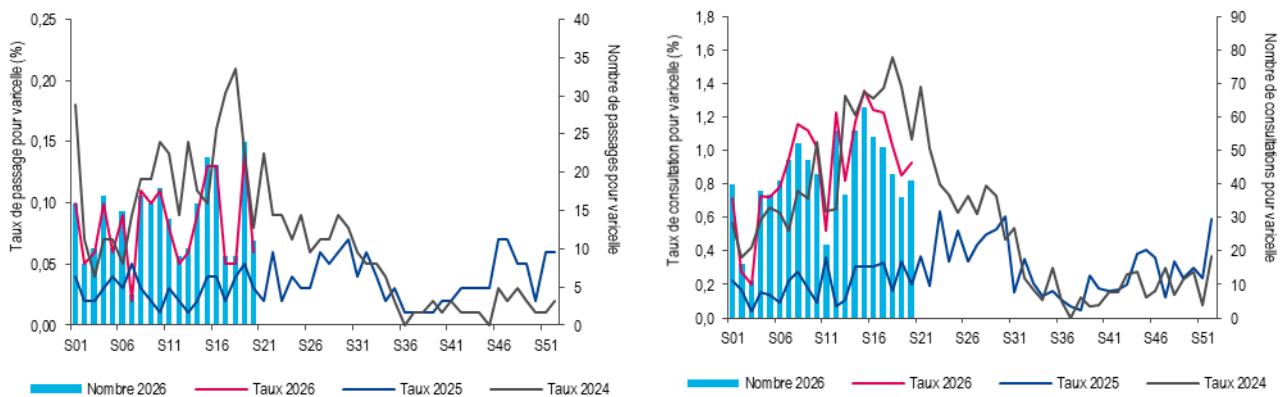
Activité épidémiologique.

Oscour® : baisse des passages aux urgences en S20 avec 11 passages dont 7 touchant des enfants de moins de 5 ans. La varicelle représente 0,5 % de l'activité totale aux urgences hospitalières pour cette classe d'âge.

SOS Médecins : stabilité des consultations SOS Médecins pour varicelle en S20 avec 41 consultations. Les moins de 5 ans représentent les 78 % des cas. La varicelle représente 4,7 % de l'activité totale SOS Médecins pour cette classe d'âge et moins de 1 % tous âges confondus.

Réseau Sentinelles (+ IQVIA) : activité faible en S20, le taux d'incidence des cas de varicelle vus en consultations de médecine générale a été estimé à 11 cas pour 100 000 habitants IC 95% [1 ; 21] (données non consolidées).

Figure 6 - Évolution hebdomadaire du nombre de passages aux urgences et consultations SOS Médecins pour varicelle (2026, axe de droite) et comparaison annuelle de l'évolution hebdomadaire des taux de passages/consultations associés depuis 2024/01 (axe de gauche), tous âges, Bretagne
Passages aux urgences Consultations SOS Médecins



Source : Santé publique France / Oscour® / SOS Médecins

Prévention

Indications à la vaccination varicelle :

Les adolescents âgés de 12 à 18 ans n'ayant pas d'antécédent clinique de varicelle ou dont l'histoire est douteuse ; un contrôle sérologique préalable peut être pratiqué dans ce cas ;

Les femmes en âge de procréer, notamment celles ayant un projet de grossesse, et sans antécédent clinique de varicelle ;

Toute personne sans antécédent de varicelle (ou dont l'histoire est douteuse) et dont la sérologie est négative, en contact étroit avec des personnes immunodéprimées (les sujets vaccinés doivent être informés de la nécessité, en cas de rash généralisé, d'éviter les contacts avec les personnes immunodéprimées pendant 10 jours) ;

Les personnes en attente de greffe, dans les six mois précédant une greffe d'organe solide, sans antécédent de varicelle (ou dont l'histoire est douteuse) et dont la sérologie est négative (avec deux doses à au moins un mois d'intervalle).

La vaccination contre la varicelle est contre-indiquée pendant la grossesse. La grossesse doit être évitée dans le mois suivant la vaccination. Il convient de conseiller aux femmes qui viennent d'être vaccinées et ayant l'intention de débuter une grossesse de différer leur projet d'un mois

Pour en savoir plus

Dossier thématique sur le site de Santé publique France :

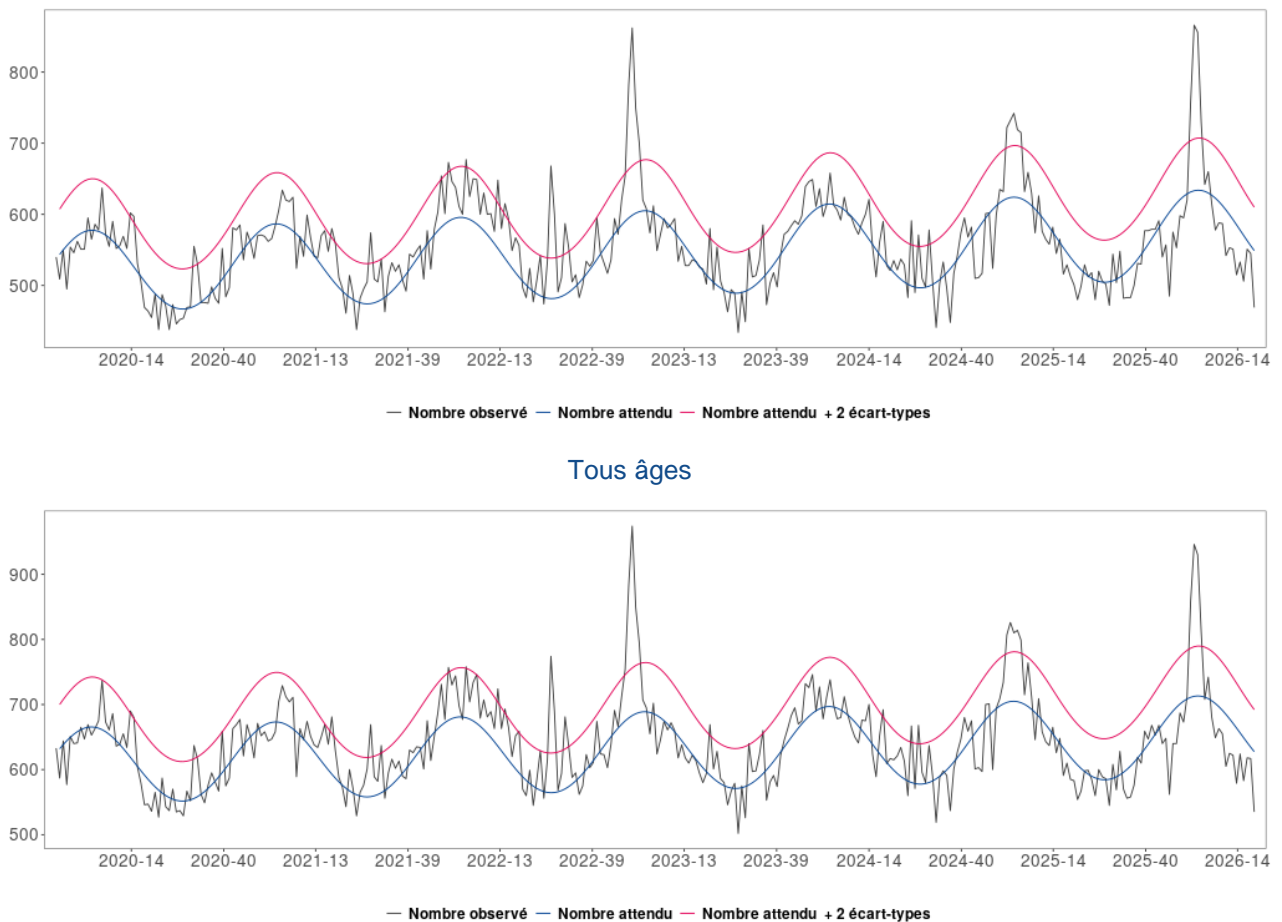
<https://www.santepubliquefrance.fr/maladies-et-traumatismes/maladies-a-prevention-vaccinale/varicelle>

Mortalité toutes causes

Depuis fin janvier 2026, le nombre hebdomadaire de décès toutes causes confondues transmis par l'Insee se situe dans les marges habituelles de fluctuation (tous âges et chez les 65 ans et plus). Un dépassement du seuil a été observé dans ces deux classes d'âge de la S01 à S04-2026 (pour les deux classes d'âge).

Les données des 3 dernières semaines ne sont pas consolidées et peuvent être amenée à évoluer.

Figure 7 - Évolution du nombre hebdomadaire de décès toutes causes, chez les 65 ans et plus (en haut) et tous âges (en bas), depuis 2019 et jusqu'à la semaine S-2, Bretagne

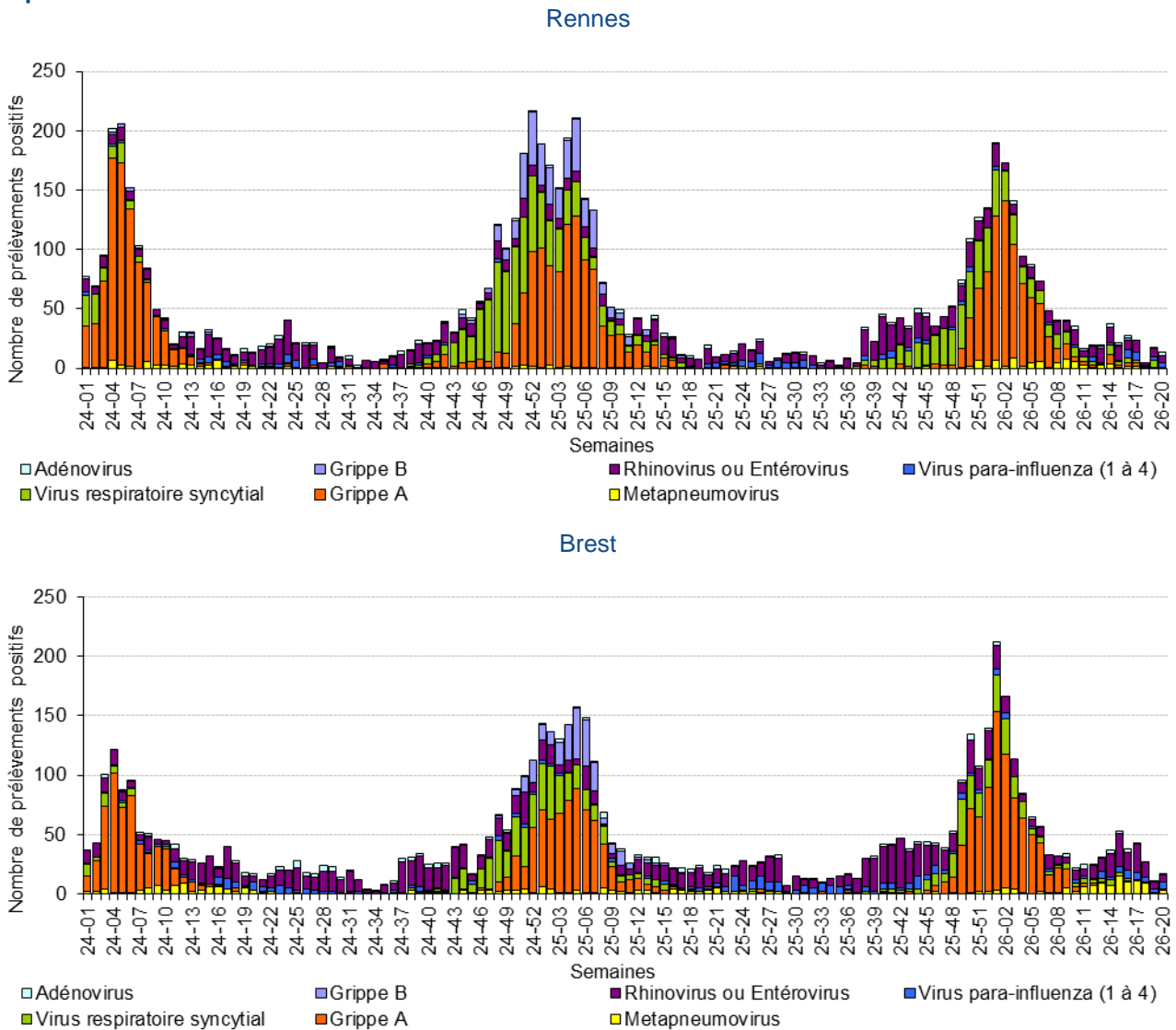


Sources : Santé publique France / Insee®

Données virologiques

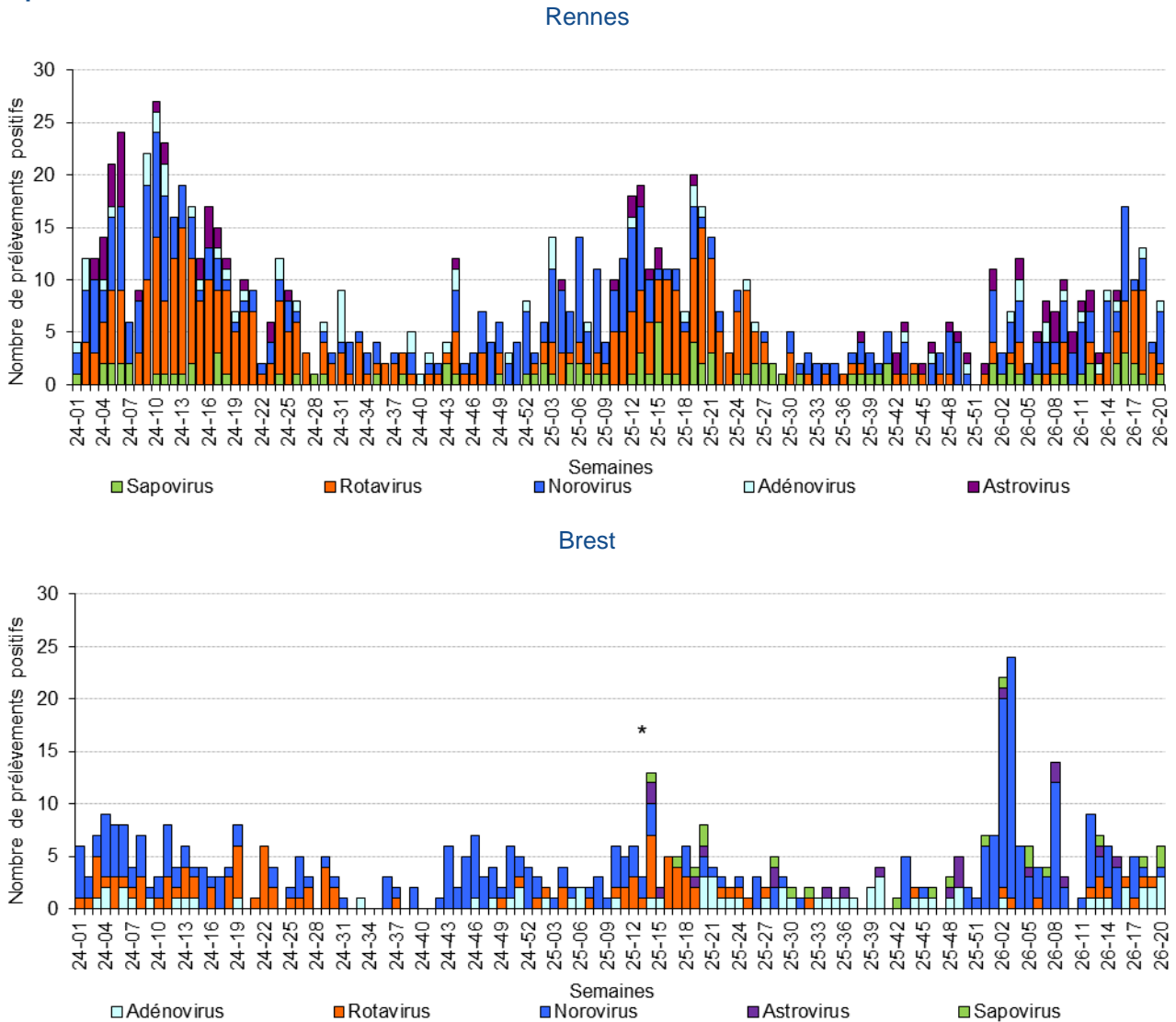
Prélèvements respiratoires

Figure 8 - Évolution hebdomadaire du nombre de prélèvements positifs aux virus respiratoires, Laboratoires de Virologie des CHU de Rennes (en haut) et de Brest (en bas), tous âges confondus, depuis la semaine 2024/01



Prélèvements entériques

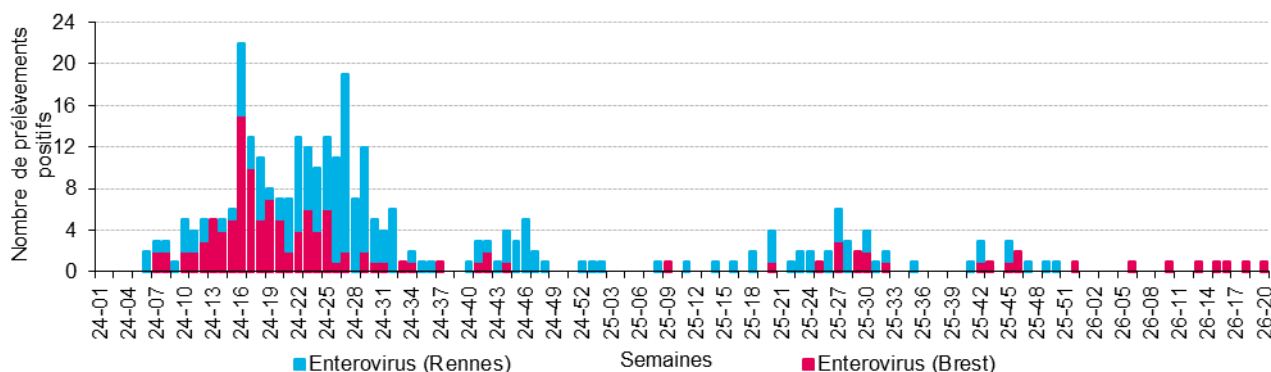
Figure 9 - Évolution hebdomadaire du nombre de prélèvements positifs aux virus entériques, Laboratoires de Virologie des CHU de Rennes (en haut) et de Brest (en bas), tous âges confondus, depuis la semaine 2024/01



* CHU de Brest : ajout des données Astrovirus et Sapovirus, depuis la semaine 2025/14. Sources : CHU de Rennes et Brest

Prélèvements méningés

Figure 10 - Évolution hebdomadaire du nombre de prélèvements méningés positifs à Entérovirus, tous âges confondus, Laboratoires de Virologie des CHU de Rennes et Brest, depuis la semaine 2024/01



Sources : CHU de Rennes et Brest

Pathologies les plus fréquentes (< 2 ans, 75 ans et +)

Tableau 2 - Effectifs des diagnostics les plus fréquents, par rapport à la semaine précédente, enfants de moins de 2 ans, passages aux urgences et consultations SOS Médecins, Bretagne

Passages aux urgences

Consultations SOS Médecins

Pathologie	Semaine	Semaine précédente	Pathologie	Semaine	Semaine précédente
Traumatisme	105	95	Pathologie ORL	163	147
Infections ORL	95	92	Gastro-entérite	18	12
Fièvre isolée	60	71	Syndrome viral	17	11
Gastro-entérite	45	34	Conjonctivite infectieuse	14	13
Asthme	29	24	Bronchiolite	10	7
Bronchiolite	24	28	Fièvre isolée	9	16
Vomissement	22	24	Varicelle	9	12
Douleurs abdominales spécifiques	20	24	Bronchite	7	3
Brûlure	14	7	Allergie	7	5
Toux	14	11	Stomata / ORL divers	6	2

Sources : Santé publique France / Oscour® / SOS Médecins

Tableau 3 - Effectifs des diagnostics les plus fréquents, par rapport à la semaine précédente, 75 ans et plus, passages aux urgences et consultations SOS Médecins, Bretagne

Passages aux urgences

Consultations SOS Médecins

Pathologie	Semaine	Semaine précédente	Pathologie	Semaine	Semaine précédente
Traumatisme	717	586	Altération état général	44	28
Malaise	248	231	Traumatisme	36	20
Douleurs abdominales spécifiques	124	116	Pneumopathie	33	36
Pneumopathie	120	124	Infection urinaire	27	28
AVC	120	145	Bronchite	25	17
Dyspnée, insuffisance respiratoire	107	108	Lombalgie /sciatalgie	24	26
Décompensation cardiaque	106	78	Pathologie ORL	22	20
Douleurs abdominales non spécifiques	101	100	Hypertension artérielle	19	15
Douleur thoracique	99	107	Chute	19	20
Neurologie autre	89	93			

Sources : Santé publique France / Oscore® / SOS Médecins

En savoir plus

Méthodologie

La méthodologie appliquée est décrite dans la partie méthodologie (page 16) du bulletin du 24 octobre 2025. [Ici](#)

Qualité des données

En semaine 2026/20 :

	Réseau Oscour®	SOS Médecins
Établissements inclus dans l'analyse des tendances = Participation au dispositif depuis 2024/01	33 / 33 services d'urgences	6 / 6 associations
Taux de codage des diagnostics sur la semaine 2026/20	96,8 %	85,4 %

Rédacteur en chef

Alain Le Tertre, délégué régional de la Cellule Bretagne de Santé publique France

Comité de rédaction

Marlène Faisant, Dr. Bertrand Gagnière, Yvonnick Guillois, Christelle Juhel, Joséphine Levivier, Mathilde Pivette.

Remerciements aux partenaires

Les services d'urgences du réseau Oscour®

Les associations SOS Médecins de Brest, Lorient, Quimper, Rennes, Saint-Malo et Vannes

Les laboratoires de Virologie du CHU de Rennes et du CHRU de Brest

Les services de réanimation de la région

Les établissements d'hébergement de personnes âgées de la région

L'Institut national de la statistique et des études économiques (Insee) et les services d'États-Civils des 448 communes bretonnes informatisées (sentinelles)

L'Observatoire régional des urgences Bretagne (ORU) et le réseau Bretagne urgences (RBU)

Le réseau Sentinelles

L'association Air Breizh

Météo-France

Les CNR

Le Centre régional d'appui pour la prévention des infections associées aux soins (CPIAS)

L'Agence régionale de santé Bretagne

Pour nous citer : Bulletin. Surveillance épidémiologique. Édition Bretagne. mai 26. Saint-Maurice : Santé publique France, 12 p., 2026.

Directrice de publication : Caroline Semaille

Date de publication : vendredi 22 mai 2026

Contact : presse@santepubliquefrance.fr