



Bulletin

Surveillance épidémiologique

Date de publication : 13.05.2026

ÉDITION BRETAGNE

Semaine 19-2026

Points clés

- Asthme

Activité modérée. Stabilité des indicateurs suivis.

- Allergie

Hausse des passages aux urgences et baisse des consultations SOS Médecins.

- Gastro-entérite

Activité modérée.

- Pathologies ORL (Données non présentées)

Activité en lien avec les pathologies ORL modérée. En S19, chez les moins de 5 ans, les pathologies ORL représentent 11 % des passages aux urgences et 52 % des consultations SOS Médecins. Les laboratoires de Virologie des CHU de Rennes et Brest détectent des Rhinovirus/Entérovirus dans 10 % (7/42) et 7 % (6/90) des prélèvements testés, respectivement.

Actualités

- Chikungunya, dengue et Zika en France hexagonale. Bilan 2025. [Ici](#)
- Virus West Nile en France hexagonale. Bilan 2025. [Ici](#)
- Noyades en France. Bilan de surveillance de l'été 2025. [Ici](#)
- Encéphalites à tiques (TBE) en France. Bilan des cas signalés en 2025. [Ici](#)
- Pourquoi et comment étudier l'origine migratoire dans des travaux de santé publique ? Le rôle de l'origine migratoire comme déterminant social de la santé. [Ici](#)
- La [campagne de renouvellement vaccinal COVID-19](#) des plus fragiles du printemps aura lieu du 20 avril au 30 juin 2026.

SOMMAIRE

Actualités	1	Varicelle	6
Gastro-entérite et diarrhées aiguës	2	Mortalité toutes causes	7
Asthme	4	Données virologiques	8
Allergie	5	En savoir plus	11

Gastro-entérite et diarrhées aiguës

Activité modérée.

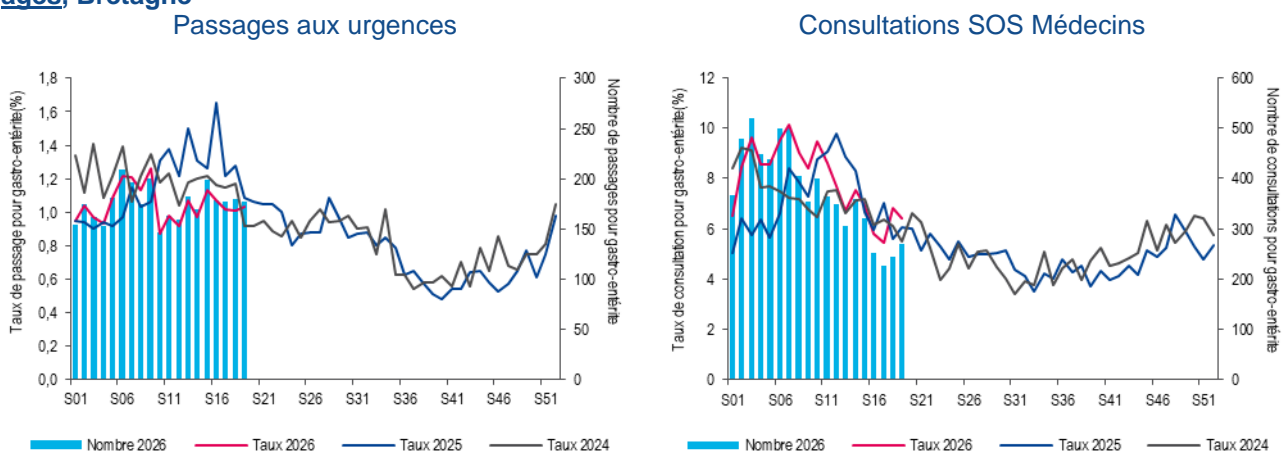
Oscour® : stabilité des passages aux urgences, tous âges confondus, en S19 autour de 180 passages, dont environ 27 % ont fait l'objet d'une hospitalisation. Les moins de 5 ans représentent 42 % des cas et les gastro-entérites représentent 5,8 % des passages pour cette tranche d'âge et 1,0 %, tous âges confondus.

SOS Médecins : légère hausse des consultations SOS Médecins pour gastro-entérite en S19 avec 269 consultations. Les moins de 5 ans représentent 14 % des consultations. Tous âges confondus, la gastro-entérite représente 6,4 % de l'activité totale SOS Médecins et 6,0 % chez les moins de 5 ans.

Réseau Sentinelles (+ IQVIA) : activité faible en S19, le taux d'incidence des diarrhées aiguës vues en consultations de médecine générale a été estimé à 67 cas pour 100 000 habitants IC 95 % [42 ; 91] (données non consolidées).

Données de virologie : selon les données du laboratoire de Virologie du CHU de Rennes, circulation virale du Rotavirus (3/22, taux de positivité = 14 %) et du Norovirus (1/22, taux de positivité = 5 %). D'après les données du laboratoire de Virologie du CHRU de Brest, circulation virale de l'Adénovirus (2/14, taux de positivité = 14 %) et du Rotavirus (1/14, taux de positivité = 7 %).

Figure 1 - Évolution hebdomadaire du nombre de passages aux urgences et consultations SOS Médecins pour gastro-entérite (2026, axe de droite) et comparaison annuelle de l'évolution hebdomadaire des taux de passages/consultations associés depuis 2024/01 (axe de gauche), tous âges, Bretagne



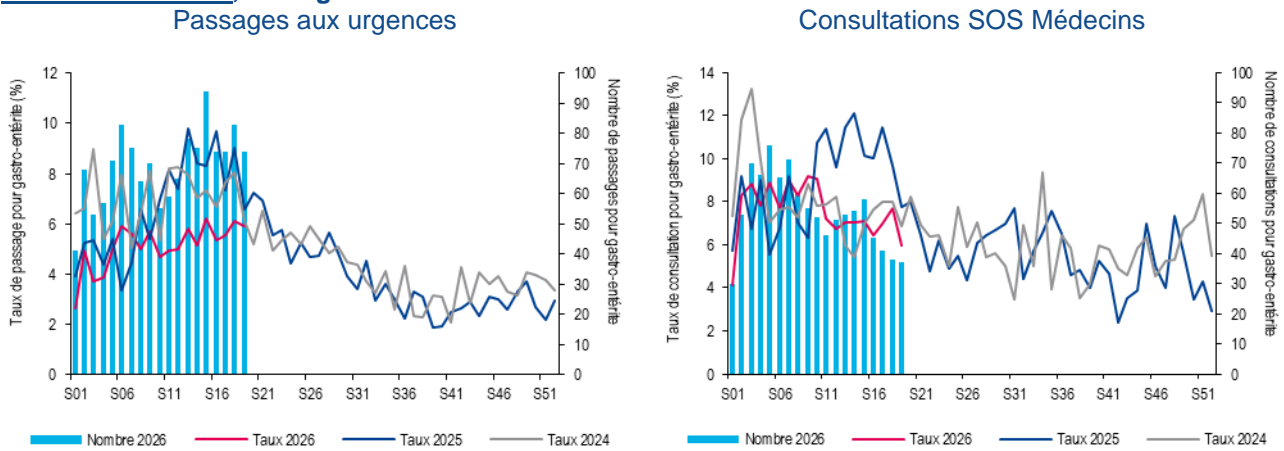
Source : Santé publique France / Oscour® / SOS Médecins

Tableau 1 - Indicateurs hebdomadaires d'hospitalisations* après passage aux urgences pour gastro-entérite sur les 2 dernières semaines, tous âges, Bretagne

Semaine	Nombre d'hospitalisations, tous âges	Variation par rapport à la semaine précédente	Part des hospitalisations totales, tous âges (%)
S18-2026	38	+15 %	0,8 %
S19-2026	48	+26 %	1,1 %

* Nombre d'hospitalisations à l'issue d'une consultation pour gastro-entérite, pourcentage de variation par rapport à la semaine précédente et part des hospitalisations pour gastro-entérite (tous âges) parmi l'ensemble des hospitalisations (tous âges), pour lesquelles au moins un diagnostic est renseigné. Sources : Santé publique France / Oscour®

Figure 2 - Évolution hebdomadaire du nombre de passages aux urgences et consultations SOS Médecins pour gastro-entérite (2026, axe de droite) et comparaison annuelle de l'évolution hebdomadaire des taux de passages/consultations associés depuis 2024/01 (axe de gauche), enfant de moins de 5 ans, Bretagne



Source : Santé publique France / Oscour® / SOS Médecins

Prévention

La prévention des GEA repose sur les mesures d'hygiène. Recommandations sur les mesures de prévention. [Ici](#) et [ici](#)

Vaccination contre les rotavirus : Gastroentérite à rotavirus du nourrisson : Repères pour votre pratique ([ici](#))

Pour en savoir plus

Dossier thématique sur le site de Santé publique France : <https://www.santepubliquefrance.fr/gastro-enterites-aigues>

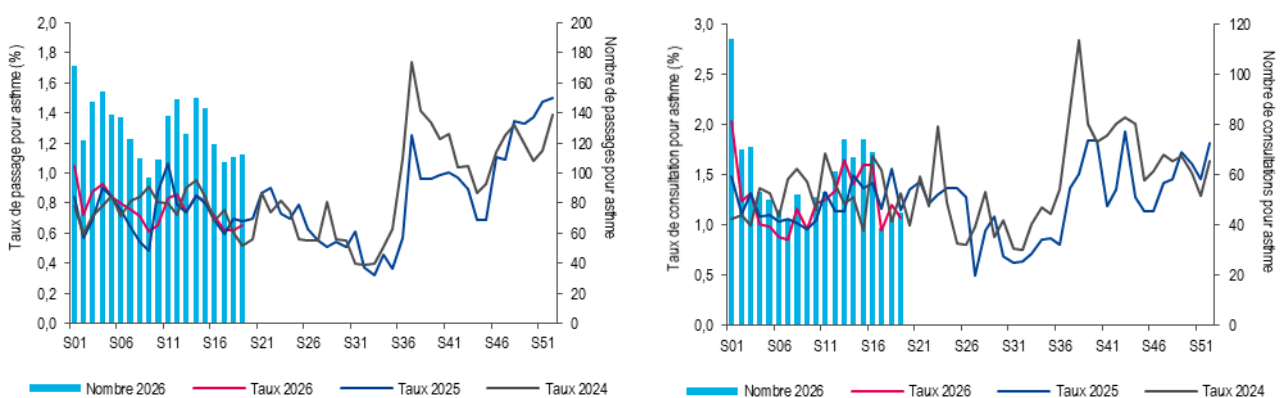
Asthme

Activité modérée. Stabilité des indicateurs suivis.

Oscour® : stabilité du nombre de passages aux urgences en S19, avec 112 passages tous âges confondus ; 32 % de ces passages ont fait l'objet d'une hospitalisation. Les enfants de moins de 15 ans représentent 68 % des cas. L'asthme représente moins de 2,3 % des passages aux urgences pour cette tranche d'âge et moins de 1 % tous âges confondus.

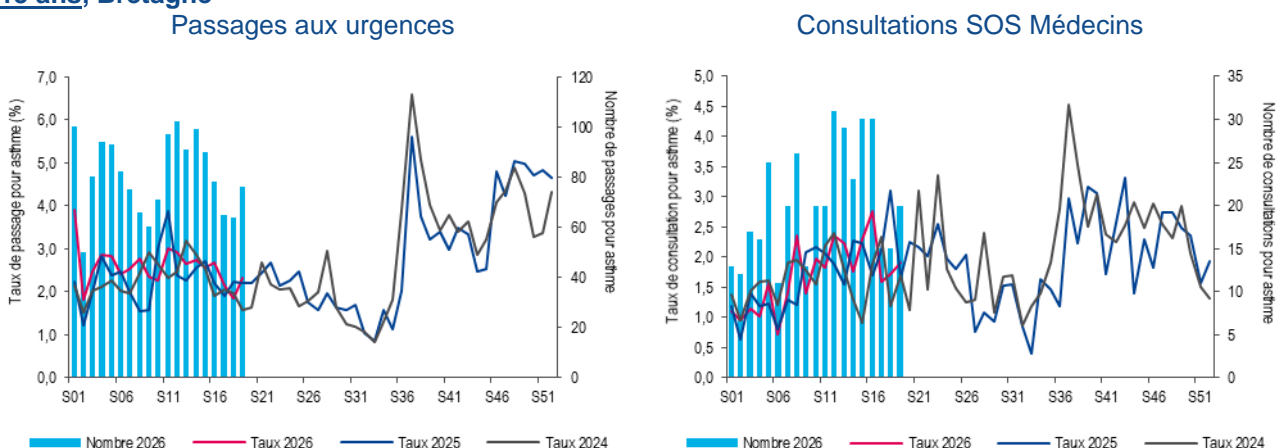
SOS Médecins : stabilité du nombre de consultations SOS Médecins pour asthme en S19 autour de 40 consultations. Les moins de 15 ans représentent 44 % des cas. L'asthme représente 1,9 % des consultations SOS Médecins pour cette tranche d'âge et 1,1 % tous âges confondus.

Figure 3 - Évolution hebdomadaire du nombre de passages aux urgences et consultations SOS Médecins pour asthme (2026, axe de droite) et comparaison annuelle de l'évolution hebdomadaire des taux de passages/consultations associés depuis 2024/01 (axe de gauche), tous âges, Bretagne



Source : Santé publique France / Oscour® / SOS Médecins

Figure 4 - Évolution hebdomadaire du nombre de passages aux urgences et consultations SOS Médecins pour asthme (2026, axe de droite) et comparaison annuelle de l'évolution hebdomadaire des taux de passages/consultations associés depuis 2024/01 (axe de gauche), enfants de moins de 15 ans, Bretagne



Source : Santé publique France / Oscour® / SOS Médecins

Pour en savoir plus

Dossier thématique sur le site de Santé publique France : <https://www.santepubliquefrance.fr/maladies-et-traumatismes/maladies-et-infections-respiratoires/asthme>

Varicelle

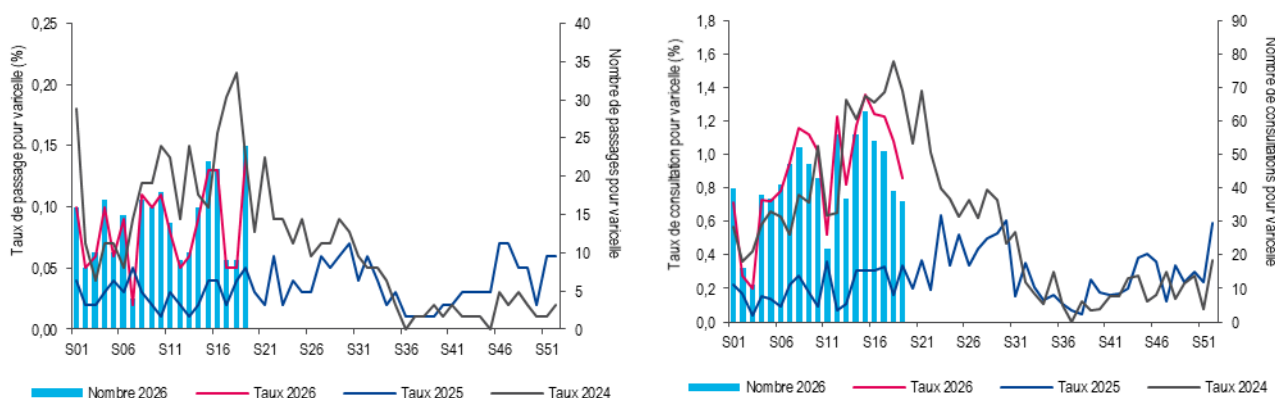
Stabilité des consultations SOS Médecins et hausse des passages aux urgences.

Oscour® : hausse des passages aux urgences en S19 avec 24 passages dont 15 passages touchant des enfants de moins de 5 ans. La varicelle représente 1,2 % de l'activité totale aux urgences hospitalières pour cette classe d'âge.

SOS Médecins : stabilité des consultations SOS Médecins pour varicelle en S19 avec 36 consultations. Les moins de 5 ans représentent les 75 % des cas. La varicelle représente 4,4 % de l'activité totale SOS Médecins pour cette classe d'âge et moins de 1 % tous âges confondus.

Réseau Sentinelles : activité faible en S19, le taux d'incidence des cas de varicelle vus en consultations de médecine générale a été estimé à 10 cas pour 100 000 habitants IC 95% [0 ; 20] (données non consolidées).

Figure 6 - Évolution hebdomadaire du nombre de passages aux urgences et consultations SOS Médecins pour varicelle (2026, axe de droite) et comparaison annuelle de l'évolution hebdomadaire des taux de passages/consultations associés depuis 2024/01 (axe de gauche), tous âges, Bretagne



Source : Santé publique France / Oscour® / SOS Médecins

Prévention

Indications à la vaccination varicelle :

Les adolescents âgés de 12 à 18 ans n'ayant pas d'antécédent clinique de varicelle ou dont l'histoire est douteuse ; un contrôle sérologique préalable peut être pratiqué dans ce cas ;

Les femmes en âge de procréer, notamment celles ayant un projet de grossesse, et sans antécédent clinique de varicelle ;

Toute personne sans antécédent de varicelle (ou dont l'histoire est douteuse) et dont la sérologie est négative, en contact étroit avec des personnes immunodéprimées (les sujets vaccinés doivent être informés de la nécessité, en cas de rash généralisé, d'éviter les contacts avec les personnes immunodéprimées pendant 10 jours) ;

Les personnes en attente de greffe, dans les six mois précédant une greffe d'organe solide, sans antécédent de varicelle (ou dont l'histoire est douteuse) et dont la sérologie est négative (avec deux doses à au moins un mois d'intervalle).

La vaccination contre la varicelle est contre-indiquée pendant la grossesse. La grossesse doit être évitée dans le mois suivant la vaccination. Il convient de conseiller aux femmes qui viennent d'être vaccinées et ayant l'intention de débuter une grossesse de différer leur projet d'un mois

Pour en savoir plus

Dossier thématique sur le site de Santé publique France :

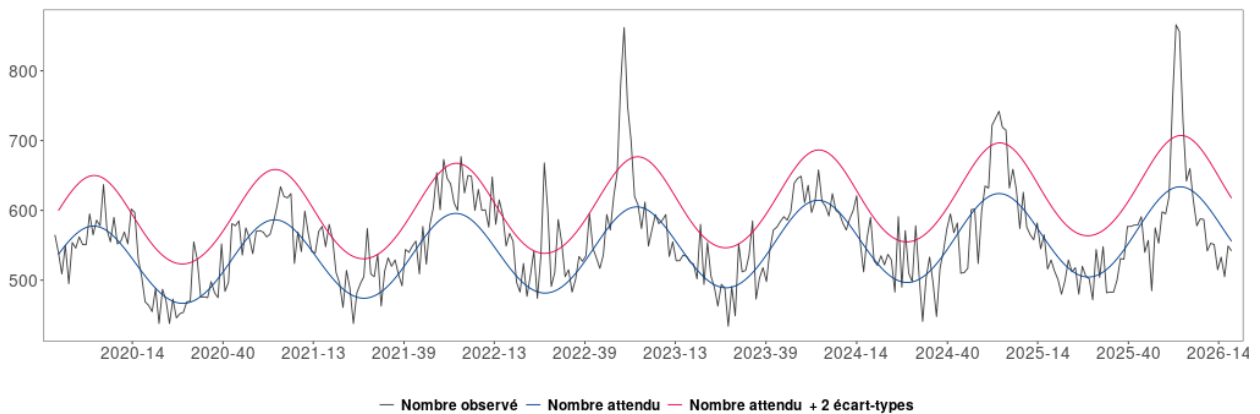
<https://www.santepubliquefrance.fr/maladies-et-traumatismes/maladies-a-prevention-vaccinale/varicelle>

Mortalité toutes causes

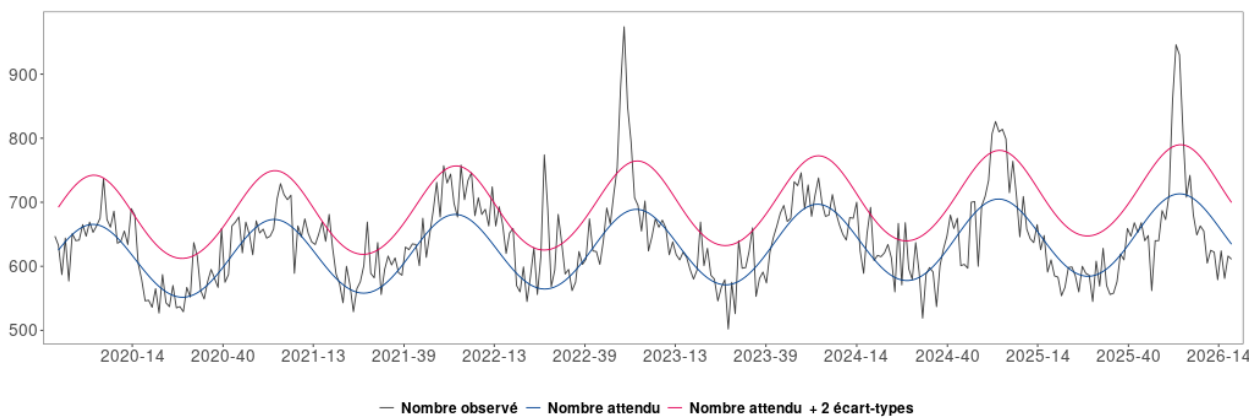
Depuis fin janvier 2026, le nombre hebdomadaire de décès toutes causes confondues transmis par l'Insee se situe dans les marges habituelles de fluctuation (tous âges et chez les 65 ans et plus). Un dépassement du seuil a été observé dans ces deux classes d'âge de la S01 à S04-2026 (pour les deux classes d'âge).

Les données des 3 dernières semaines ne sont pas consolidées et peuvent être amenée à évoluer.

Figure 7 - Évolution du nombre hebdomadaire de décès toutes causes, chez les 65 ans et plus (en haut) et tous âges (en bas), depuis fin 2019 et jusqu'à la semaine S-2, Bretagne
65 ans et plus



Tous âges

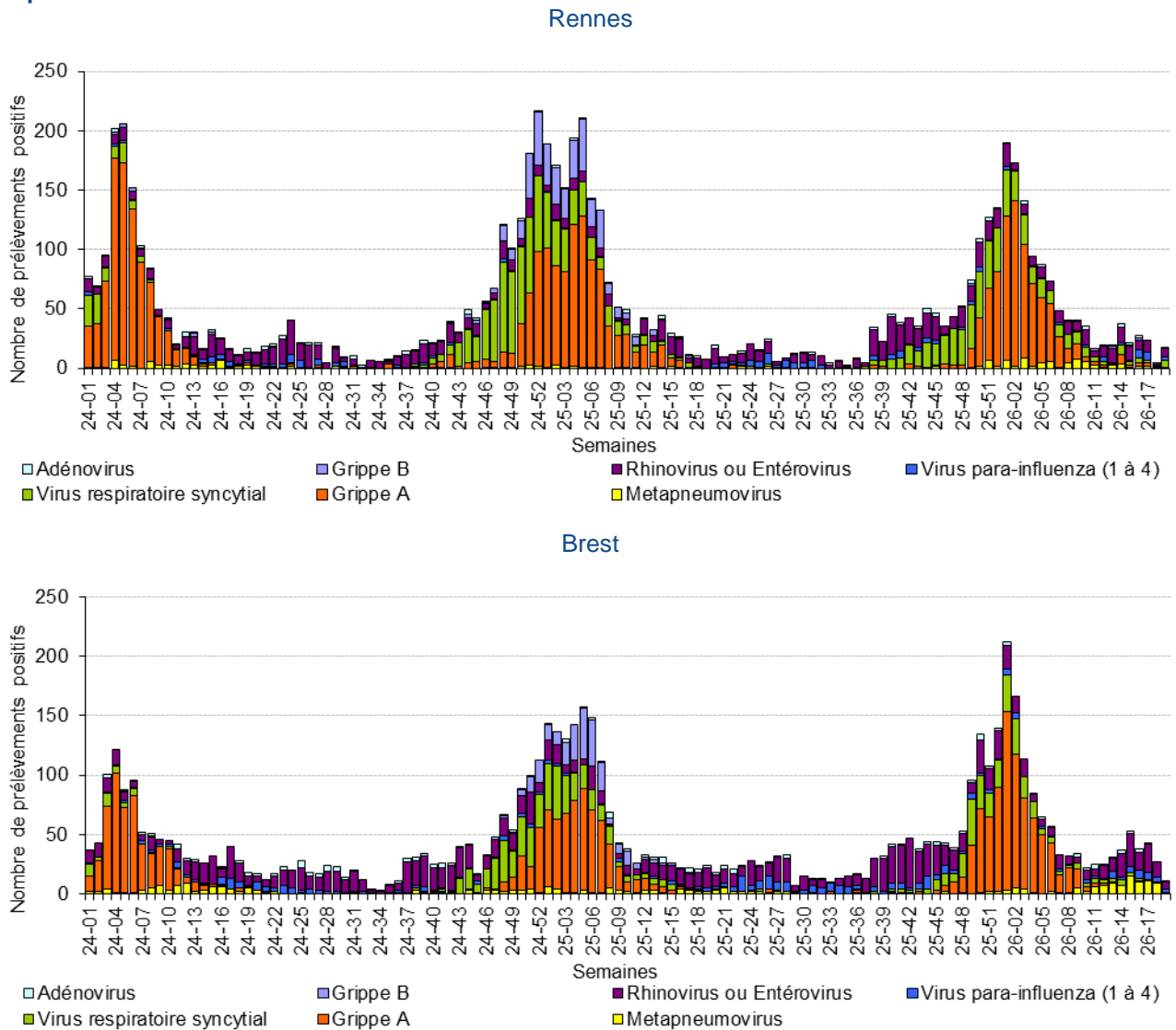


Sources : Santé publique France / Insee®

Données virologiques

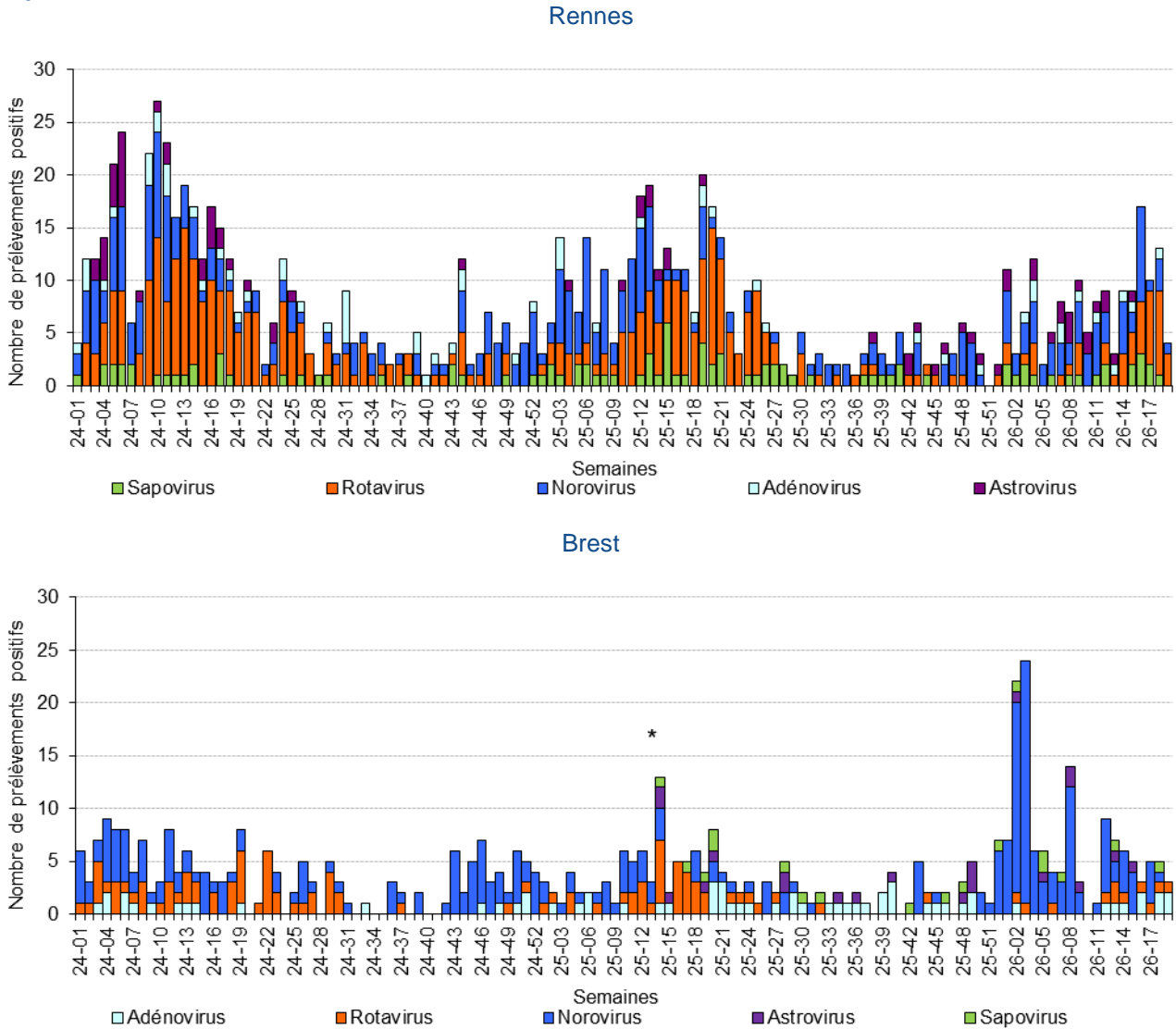
Prélèvements respiratoires

Figure 8 - Évolution hebdomadaire du nombre de prélèvements positifs aux virus respiratoires, Laboratoires de Virologie des CHU de Rennes (en haut) et de Brest (en bas), tous âges confondus, depuis la semaine 2024/01



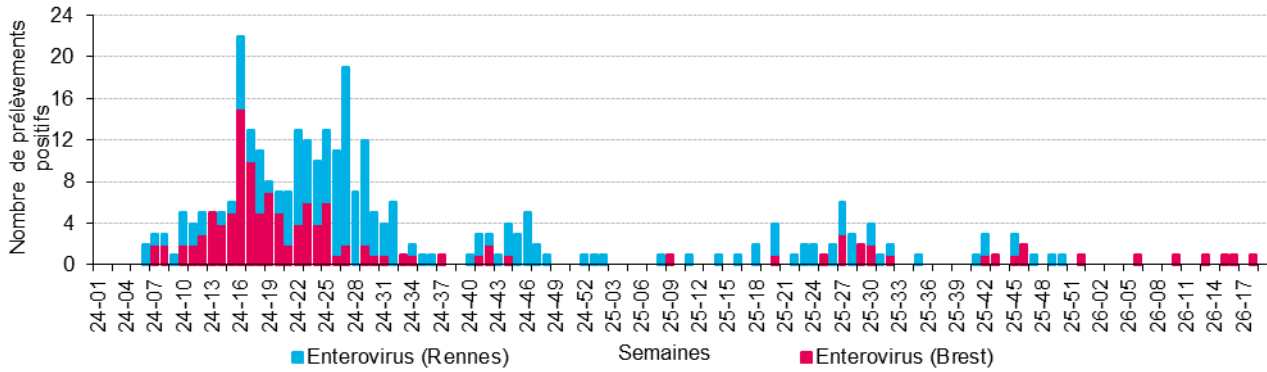
Prélèvements entériques

Figure 9 - Évolution hebdomadaire du nombre de prélèvements positifs aux virus entériques, Laboratoires de Virologie des CHU de Rennes (en haut) et de Brest (en bas), tous âges confondus, depuis la semaine 2024/01



Prélèvements méningés

Figure 10 - Évolution hebdomadaire du nombre de prélèvements méningés positifs à Entérovirus, tous âges confondus, Laboratoires de Virologie des CHU de Rennes et Brest, depuis la semaine 2024/01



Sources : CHU de Rennes et Brest

En savoir plus

Méthodologie

La méthodologie appliquée est décrite dans la partie méthodologie (page 16) du bulletin du 24 octobre 2025. [Ici](#)

Qualité des données

En semaine 2026/19 :

	Réseau Oscour®	SOS Médecins
Établissements inclus dans l'analyse des tendances = Participation au dispositif depuis 2024/01	33 / 33 services d'urgences	6 / 6 associations
Taux de codage des diagnostics sur la semaine 2026/19	96,6 %	86,2 %

Rédacteur en chef

Alain Le Tertre, délégué régional de la Cellule Bretagne de Santé publique France

Comité de rédaction

Marlène Faisant, Dr. Bertrand Gagnière, Yvonnick Guillois, Christelle Juhel, Joséphine Levivier, Mathilde Pivette.

Remerciements aux partenaires

Les services d'urgences du réseau Oscour®

Les associations SOS Médecins de Brest, Lorient, Quimper, Rennes, Saint-Malo et Vannes

Les laboratoires de Virologie du CHU de Rennes et du CHRU de Brest

Les services de réanimation de la région

Les établissements d'hébergement de personnes âgées de la région

L'Institut national de la statistique et des études économiques (Insee) et les services d'États-Civils des 448 communes bretonnes informatisées (sentinelles)

L'Observatoire régional des urgences Bretagne (ORU) et le réseau Bretagne urgences (RBU)

Le réseau Sentinelles

L'association Air Breizh

Météo-France

Les CNR

Le Centre régional d'appui pour la prévention des infections associées aux soins (CPIAS)

L'Agence régionale de santé Bretagne

Pour nous citer : Bulletin. Surveillance épidémiologique. Édition Bretagne. mai 26. Saint-Maurice : Santé publique France, 11 p., 2026.

Directrice de publication : Caroline Semaille

Date de publication : 13 mai 2026

Contact : presse@santepubliquefrance.fr