



Bulletin

épidémiologique régional

Semaine 18 (27 avril au 3 mai 2026) - Publication : 7 mai 2026

ÉDITION BOURGOGNE-FRANCHE-COMTÉ

A la Une

Infections invasives à méningocoque. Bilan 2025

Les infections invasives à méningocoque (IIM) sont des infections rares mais graves, pouvant se manifester notamment sous forme de méningite ou de septicémie. Elles représentent un enjeu important de santé publique en raison de leur létalité et du risque de séquelles. Les sérogroupes B, W et Y sont les plus fréquents en France. La majorité des cas survient de manière sporadique mais les IIM peuvent entraîner des cas groupés et des situations épidémiques ou hyperendémiques. Ce bilan est basé à partir des fiches à signalement obligatoire.

En France :

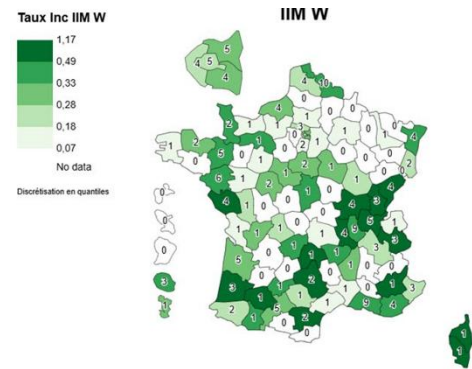
- En 2025, **628 cas d'IIM ont été déclarés**, confirmant la recrudescence des IIM observée depuis 2022. Le nombre de cas par séro groupe était proche de celui observé en 2024.
- La recrudescence des IIM depuis 2022 est portée par les sérogroupes B, W et Y. Si le séro groupe B atteint des niveaux légèrement supérieurs à ceux observés avant la pandémie Covid-19, le nombre de cas d'IIM W et Y dépasse les niveaux observés auparavant.
- L'augmentation des IIM W et Y **rappelle l'importance de la vaccination ACWY** recommandée aux adolescents et jeunes adultes. Cette stratégie vise à leur apporter une protection directe mais également à prévenir la transmission dans les autres groupes de population.
- L'année 2025 a été marquée par un nombre exceptionnel de cas en janvier et février 2025 qui peut être lié à une saison de grippe 2024/25 d'intensité élevée.
- En 2025, le taux d'incidence des cas déclarés d'IIM restait le plus élevé chez les nourrissons âgés de moins d'un an (60 cas / taux de 9,7 pour 100 000 habitants). Les IIM B et W représentaient la quasi-totalité des cas dans cette classe d'âge. La **vaccination des nourrissons est essentielle** car ils sont les plus à risque d'infection.
- Le nombre de cas d'IIM B et d'IIM W et Y a diminué chez les enfants âgés de 12 à 35 mois, ce qui peut refléter l'impact positif de la vaccination par les vaccins contre les méningocoques B (recommandée depuis 2022 et obligatoire depuis 2025) et ACWY (obligatoire depuis 2025).
- Depuis 2023, **le nombre de cas d'IIM est en hausse chez les personnes âgées** en lien avec l'expansion des IIM W et Y.
- La létalité globale des IIM était de 13 % mais elle était de 21 % pour les IIM W, soulignant la gravité particulière des infections liées à ce séro groupe.
- Les IIM C se maintiennent à des niveaux très faibles. Depuis 2023, aucun cas n'a été rapporté chez les moins de 15 ans, ce qui montre **l'impact positif de la vaccination conjugué** contre le méningocoque C.

En Bourgogne-Franche-Comté (département de résidence) :

- En 2025, 30 cas d'IIM ont été déclarés (soit près de 5 % des cas de France). Ce nombre est proche de celui de 2024 (28 cas) mais supérieur aux années précédentes (< 20 cas en général).
- **Pour la 2^e année consécutive, le taux de déclaration régional est supérieur (environ 1 pour 100 000 habitants) à celui du reste de la France hexagonale.**
- Le nombre de cas variait selon les départements en 2025 entre 1 et 8.
- En janvier 2025, le nombre de cas d'IIM a été élevé (6 cas – Figure A).

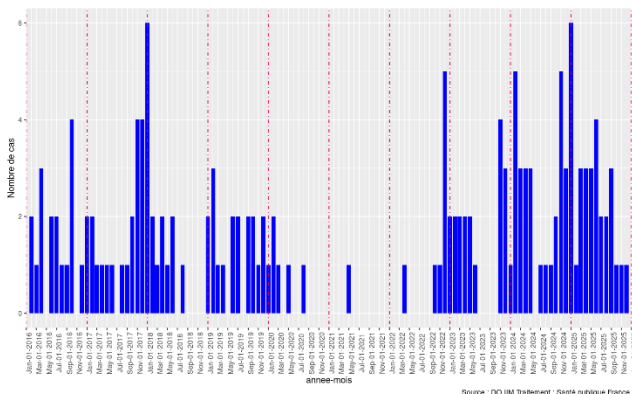
- L'âge médian des cas était de 52 ans (entre 4 mois et 97 ans). Par rapport aux cas déclarés en 2024, l'âge médian a diminué (67,5 ans en 2024).
- En 2025, le sérotype B représentait 37 % des cas déclarés, le sérotype W 40 % et le sérotype Y 10 %. Un cas de sérotype C a été déclaré chez une personne âgée en 2025 -le dernier datait d'avant la pandémie de Covid-19.
- Le sérotype B reste prédominant chez les enfants et les jeunes adultes (9 des 12 cas avaient entre 4 mois et 29 ans). A l'inverse, 7 des 12 cas de sérotype W avaient 60 ans et plus.
- Le nombre de cas du sérotype W est le plus élevé en 2025 avec 12 cas (Figure B). Neuf des 12 cas étaient répartis équitablement dans 3 départements : Saône-et-Loire, Jura et Doubs. Pour mémoire, ce sérotype avait été à l'origine de situations inhabituelles en Côte-d'Or en 2016 et 2018.
- **La région fait partie des régions ayant un taux d'incidence des cas déclarés d'IIM W élevé (carte).**
- Aucune situation de grappes de cas* n'est survenue en région.
- En 2025, 5 décès ont été déclarés parmi les 28 cas où l'évolution a été renseignée (dont 4 patients avec le sérotype W).

Carte : Nombre de cas et taux d'incidence pour 100 000 habitants par département pour le sérotype W, France, 2025



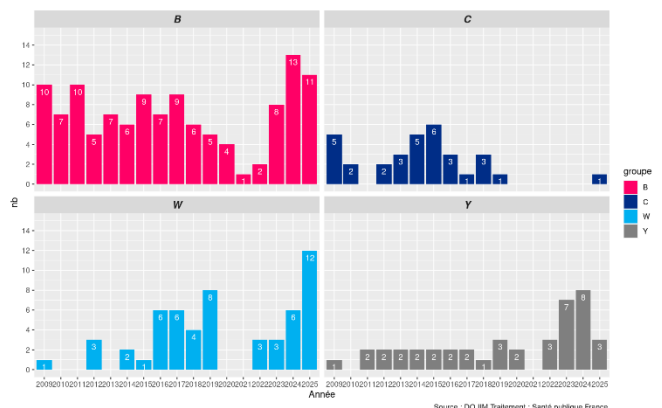
*Les grappes de cas correspondent à la survenue de deux cas ou plus, rattachables à des souches identiques ou ne pouvant être différenciées, anormalement rapprochés dans le temps, dans une même collectivité ou groupe social

Figure A : Nombre de cas d'IIM (tous sérotypes confondus) par mois, 2016-2025, Bourgogne-Franche-Comté



Les barres verticales séparent les années

Figure B : Nombre de cas d'IIM pour 4 sérotypes (B, C, W et Y), par année, 2009-2025, Bourgogne-Franche-Comté



[Pour en savoir plus : bilan en France : Infections invasives à méningocoque. Bilan 2025. | Santé publique France](#)

[Webinaire Vaccination contre le méningocoque : Flash "Actu" / Webinaires du CPIas BFC](#)

Veille internationale

Sources : European Centre for Disease Control (ECDC), World Health Organization (WHO)

06/05/2026 : L'ECDC publie un communiqué sur un cas groupé d'infection à hantavirus (1 cas confirmé) sur un bateau de croisière. Sept cas ont été rapportés dont 3 décès, 1 cas grave. Le risque de propagation de l'épidémie du bateau de croisière pour la population générale européenne est considéré comme très faible ([lien](#)).

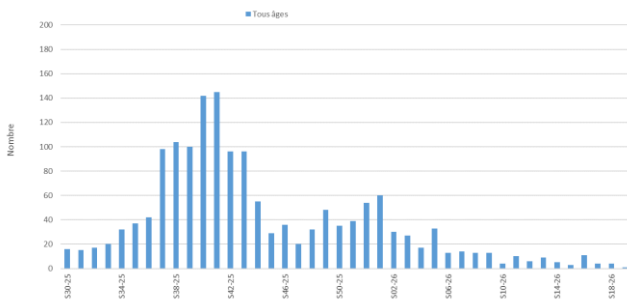
COVID-19

La surveillance de la Covid-19 s'effectue à partir des indicateurs (tous âges) suivants :

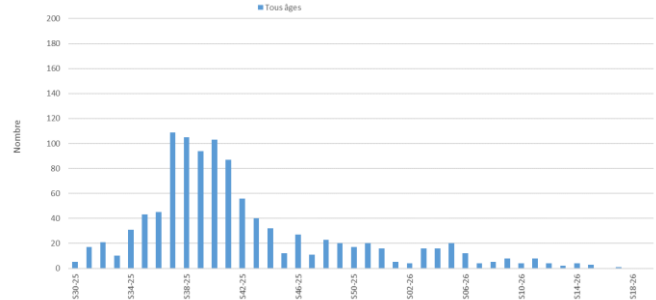
- Nombre hebdomadaire de suspicion de Covid-19 parmi les diagnostics des services d'urgences adhérent à SurSaUD®
- Nombre hebdomadaire de suspicion de Covid-19 parmi les diagnostics des associations SOS Médecins (Dijon, Sens, Besançon, Auxerre, source: SurSaUD®)
- Signalements des cas groupés d'IRA réalisés par les Etablissements médico-sociaux.
- Circulation hebdomadaire du Covid-19 dans les stations de traitement des eaux usées (Dijon, Besançon, Auxerre, Chalon-sur-Saône)

Figures 1 et 2. Évolution hebdomadaire du nombre de suspicion de COVID-19, tous âges, en Bourgogne-Franche-Comté parmi les diagnostics des :

1. Services d'urgences



2. Associations SOS Médecins

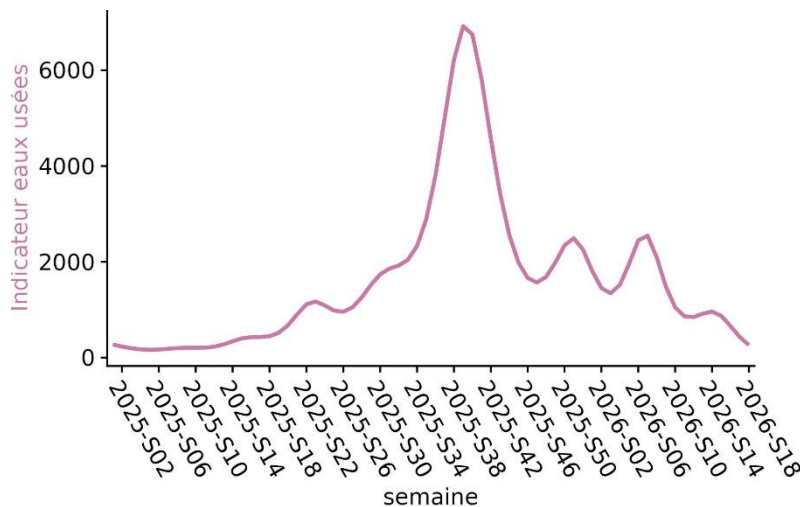


Source : réseau OSCOUR® données mises à jour le 07/05/2026

Source : SOS Médecins données mises à jour le 07/05/2026

- L'activité liée à la Covid-19 est faible depuis plusieurs semaines

Figure 3. Circulation hebdomadaire du SARS-CoV-2 dans les eaux usées depuis janvier 2025, Bourgogne-Franche-Comté



Source : SUM'eau données mises à jour le 07/05/2026

- L'indicateur de détection du SARS-CoV-2 dans les eaux usées diminue.

Campagne de renouvellement vaccinal Covid-19 des plus fragiles au printemps 2026 :

La campagne de renouvellement vaccinal se déroule **du 20 avril au 30 juin 2026** avec possibilité de prolongation en fonction de la situation épidémiologique. Conformément aux recommandations de la Haute autorité de santé (HAS), la vaccination est recommandée pour les personnes les plus à risque de formes graves :

- les personnes âgées de 80 ans ou plus ;
- les personnes immunodéprimées, quel que soit leur âge ;
- les résidents des établissements d'hébergement pour personnes âgées dépendantes (EHPAD) et en unités de soins de longue durée (USLD), quel que soit leur âge ;
- toute personne à très haut risque de forme grave, selon leur situation médicale et après avis d'un professionnel de santé.

Pour en savoir plus : <https://www.bourgogne-franche-comte.ars.sante.fr/campagne-de-vaccination-contre-la-covid-19-au-printemps-2026>

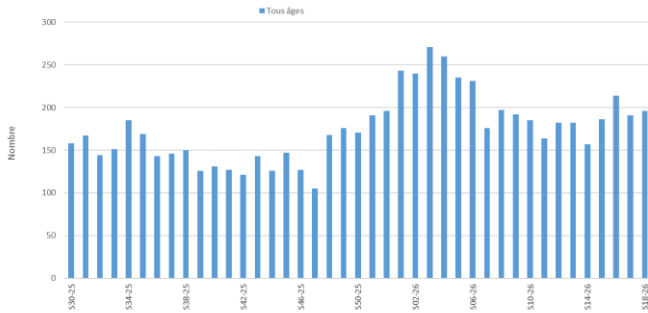
Gastro-entérite aiguë

La surveillance de la gastro-entérite aiguë (GEA) s'effectue à partir des indicateurs suivants (tous âges) :

- Nombre hebdomadaire de gastro-entérites aiguës parmi les diagnostics des services d'urgences de la région adhérent à SurSaUD®
- Nombre hebdomadaire de gastro-entérites aiguës parmi les diagnostics des associations SOS Médecins (Dijon, Sens, Besançon, Auxerre, source: SurSaUD®)

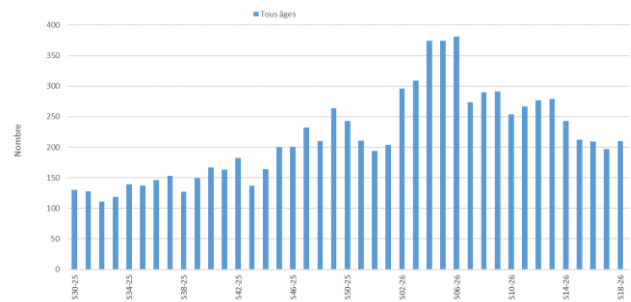
Figures 4 et 5. Évolution hebdomadaire du nombre de gastro-entérite aiguë, tous âges, en Bourgogne-Franche-Comté parmi les diagnostics des :

4. Services d'urgences



Source : réseau OSCOUR®, données mises à jour le 07/05/2026

5. Associations SOS Médecins

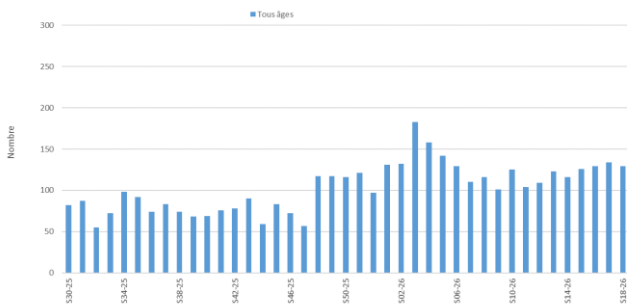


Source : SOS Médecins, données mises à jour le 07/05/2026

- L'activité liée à la gastroentérite est relativement stable les 3 dernières semaines.

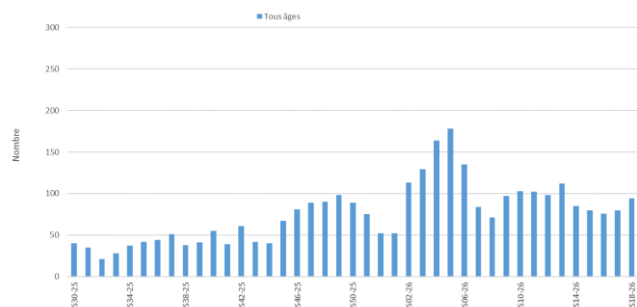
Figures 6 et 7. Évolution hebdomadaire du nombre de gastro-entérite aiguë en Bourgogne-Franche-Comté parmi les diagnostics des moins de 15 ans :

6. Services d'urgences



Source : réseau OSCOUR®, données mises à jour le 07/05/2026

7. Associations SOS Médecins



Source : SOS Médecins, données mises à jour le 07/05/2026

- L'activité liée à la gastroentérite des moins de 15 ans est stable aux urgences et a tendance à augmenter en ville (tendance à confirmer les prochaines semaines).

→ Mesures d'hygiène contre la gastro-entérite :

- Lavage fréquent des mains, plus particulièrement avant et après être allé aux toilettes, avant de préparer un repas, avant de manger, après avoir pris les transports en commun
- Contacts limités avec les personnes infectées

→ En cas de déshydratation due à la diarrhée :

- Boire régulièrement et en petite quantité de l'eau ou du bouillon, ou une solution de réhydratation orale (SRO)
- Si les symptômes persistent, consulter un médecin

Surveillance de maladies à signalement obligatoire

La Cellule régionale dispose en temps réel des données de 5 maladies infectieuses à signalement obligatoire (MSO) : infection invasive à méningocoque (IIM), hépatite A, légionellose, rougeole et toxi-infection alimentaire collective (TIAC). Les résultats sont présentés en fonction du département de résident (ou de repas) et en fonction de la date d'éruption pour la rougeole (si manquante, elle est remplacée par celle du prélèvement ou de l'hospitalisation et, en dernier recours, par la date de notification), de la date d'hospitalisation pour l'IIM, de la date de début des signes pour l'hépatite A et la légionellose et de la date du premier cas pour les TIAC (si manquante, elle est remplacée par la date du repas ou du dernier cas, voire en dernier recours par la date de la déclaration des TIAC).

Tableau 1. Nombre de maladies à signalement obligatoire (MSO) par département (mois en cours M et cumulé année A) et dans la région 2023- 2026

		Bourgogne-Franche-Comté												2026*	2025*	2024	2023				
		21		25		39		58		70		71		89		90					
		M	A	M	A	M	A	M	A	M	A	M	A	M	A	M	A				
IIM		0	1	0	0	0	2	0	0	0	0	0	1	0	1	0	0	5	30	28	18
Hépatite A		0	1	0	3	0	4	0	0	0	0	0	0	0	2	0	0	10	37	22	25
Légionellose		0	2	0	5	0	2	0	0	0	1	0	3	0	2	0	2	17	108	72	113
Rougeole		0	1	0	0	0	0	0	0	0	1	0	0	0	0	0	1	3	39	10	1
TIAC ¹		0	6	0	4	0	0	0	0	0	2	0	4	0	1	0	1	18	75	55	83

¹ Les données incluent uniquement les déclarations transmises à l'Agence Régionale de Santé

* Données provisoires - Source : Santé publique France, données mises à jour le 07/05/2026

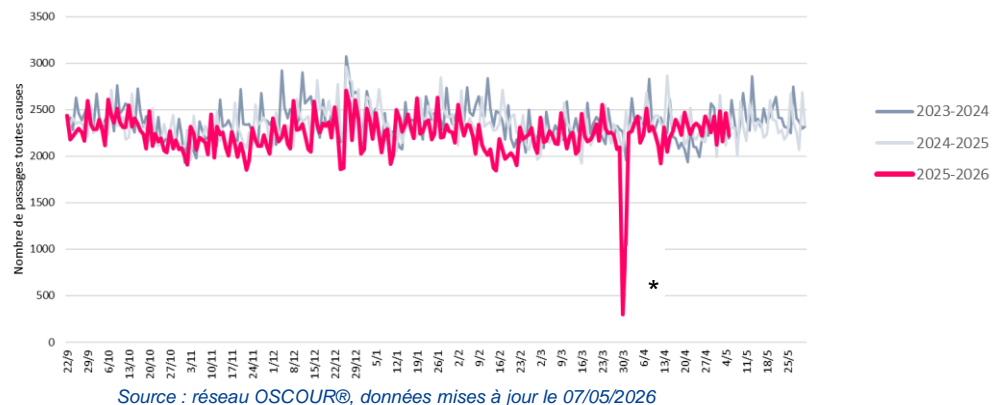
Nouveau ! Depuis le 22 avril 2026, la rougeole (tout comme les arboviroses) peut être déclarée en ligne sur le [Portail de Signalement des événements indésirables](#).

Surveillance non spécifique (SurSaUD®)

Les indicateurs de la SURveillance SANitaire des Urgences et des Décès (SurSaUD®) présentés ci-dessous sont :

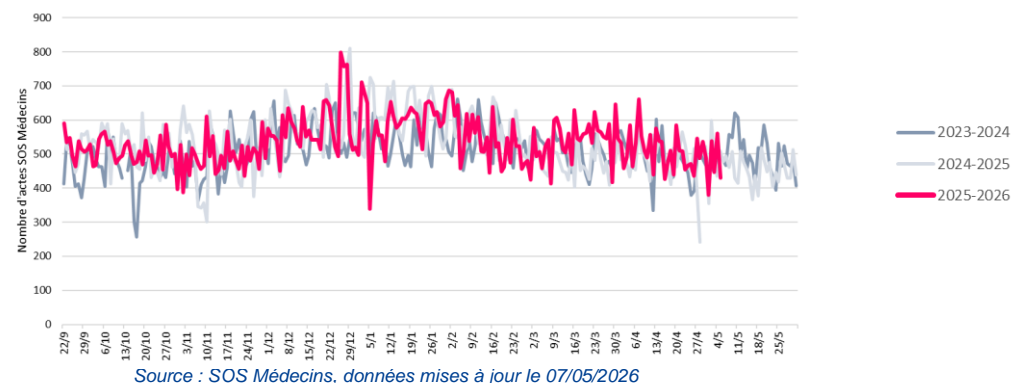
- le nombre de passages aux urgences toutes causes par jour, (tous âges) des services d'urgences adhérent à SurSaUD®
- le nombre d'actes journaliers des associations SOS Médecins, (tous âges) (Dijon, Sens, Besançon, Auxerre) à SurSaUD®

Figure 8. Nombre de passages aux urgences Bourgogne-Franche-Comté par jour, S38-2023 à S18-2026



* Les données du 30/03 vont être prochainement réintégrées

Figure 9. Nombre d'actes SOS Médecins de Bourgogne-Franche-Comté par jour, S38-2023 à S17-2026



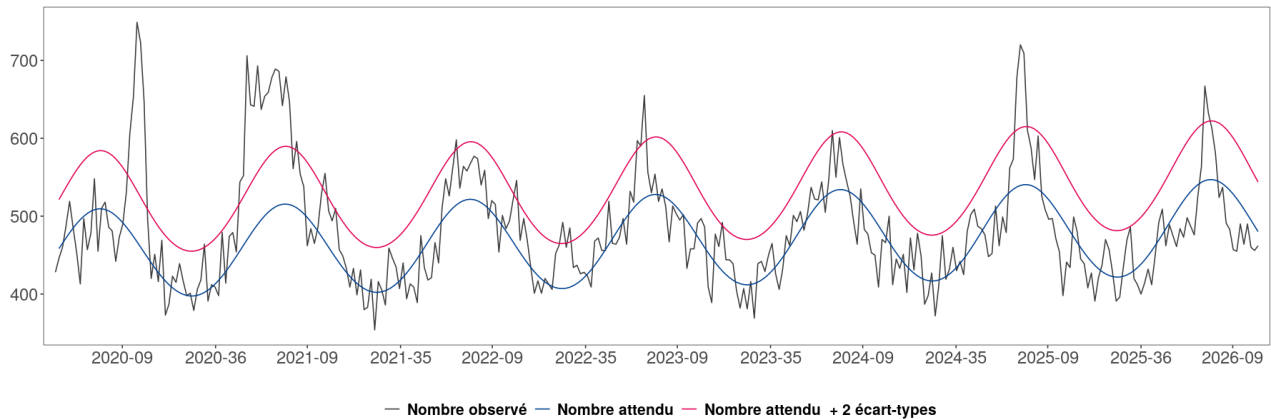
- Pas d'augmentation inhabituelle de l'activité toutes causes des services d'urgence et des associations SOS Médecins. Les indicateurs restent dans les niveaux observés lors des 2 saisons antérieures à la même période.

Mortalité toutes causes

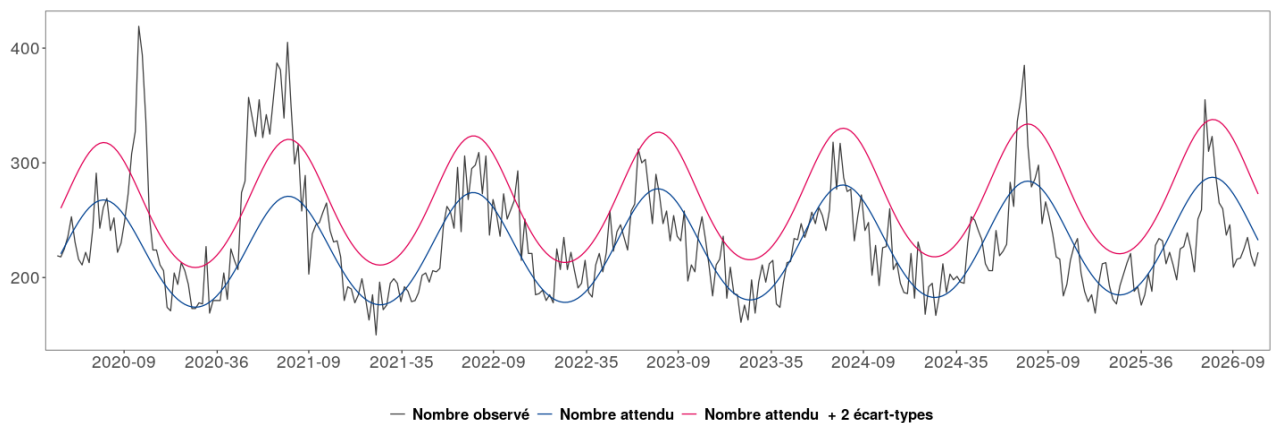
Le suivi de la mortalité s'appuie sur les données issues d'un échantillon d'environ 5 000 communes (dont environ 270 en Bourgogne-Franche-Comté) transmettant leurs données d'état-civil (données administratives sans information sur les causes médicales de décès) sous forme dématérialisée à l'Insee. Compte tenu des délais légaux de déclaration d'un décès à l'état-civil (24h, hors week-end et jour férié) et du délai pris par le bureau d'état-civil pour saisir les informations, un délai entre la survenue du décès et l'arrivée des informations à Santé publique France est observé : les analyses ne peuvent être effectuées qu'après un délai minimum de 3 semaines.

Figure 10. Mortalité régionale toutes causes, pour les classes d'âge : Tous âges (a), 85 ans et plus (b), 65- 84 ans (c) jusqu'à la semaine 17-2026

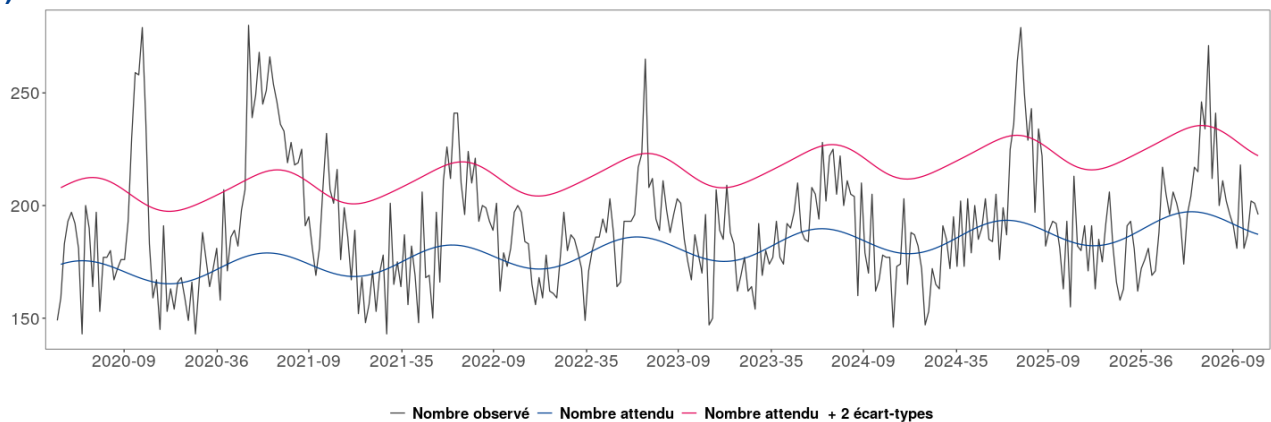
a) Tous âges



b) 85 ans et plus



c) 65 – 84 ans



Source : Insee, données mises à jour le 07/05/2026

- Aucun excès de mortalité toutes causes et tous âges n'est constaté depuis la semaine 04.
- Un excès de mortalité a été observé durant les 3 premières semaines de l'année 2026 : semaine 01 et 03 pour les 65- 84 ans et semaine 02 pour les 85 ans et plus.

Coordonnées du Point Focal Régional (PFR) des alertes sanitaires pour signaler, alerter et déclarer 24h/24 – 7j/7 :

- Tél : 0 809 404 900
- Fax : 03 81 65 58 65
- Courriel : ars-bfc-alerte@ars.sante.fr
- Pour aller plus loin : <https://www.bourgogne-franche-comte.ars.sante.fr/signaler-alerter-declarer-3>

Bulletins épidémiologiques de Bourgogne-Franche-Comté

Les bulletins de la région sont disponibles à cette adresse :

<https://www.santepubliquefrance.fr/regions/bourgogne-franche-comte/publications/#tabs>

Remerciements

Nous remercions l'agence régionale de santé, les associations SOS Médecins, les services d'urgences et les services d'état civil (dispositif SurSaUD[®]), les centres nationaux de référence, le centre d'appui et de prévention des infections associées aux soins, les établissements de santé, les établissements médico-sociaux, les laboratoires de biologie médicale, le réseau régional des urgences, le réseau sentinelle des services de réanimation et l'ensemble des professionnels de santé qui contribuent à la surveillance régionale.

Équipe de rédaction :

Mariline CICCARDINI, François CLINARD, Louisa O'MALLEY, Olivier RETEL, Élodie TERRIEN, Sabrina TESSIER

Pour nous citer : Surveillance sanitaire Bourgogne-Franche-Comté. Bulletin épidémiologique régional du 7 mai 2026

Saint-Maurice : Santé publique France, 7 p.

Directrice de publication : Caroline SEMAILLE

Dépôt légal : 7 mai 2026

Contact : cire-bfc@santepubliquefrance.fr