



Bulletin

Surveillances régionales

Date de publication : 07.05.2026

ÉDITION AUVERGNE-RHÔNE-ALPES

Avril 2026

Actualités

En Auvergne-Rhône-Alpes

- **Enquête grand public sur la résistance aux antibiotiques.** Le CPias Auvergne-Rhône-Alpes mène une enquête de connaissances et perception en population générale. [Pour en savoir plus ou pour participer](#)
- **Évolution des modalités de signalement des maladies à signalement obligatoire (MSO).** Dans le cadre de la modernisation du dispositif national de veille sanitaire, les modalités de signalement des maladies évoluent. Ces changements visent à renforcer la qualité, la sécurité et la réactivité de la surveillance épidémiologique. [Pour en savoir plus](#)
- **Borréliose de Lyme, encéphalite à tiques, fièvre hémorragique de Crimée-Congo en Auvergne-Rhône-Alpes. Bilan 2024.** [Pour en savoir plus](#)
- **Infections invasives à méningocoque en Auvergne-Rhône-Alpes. Bilan 2025.** [Pour en savoir plus](#)
- **Vaccination des nourrissons, adolescents et jeunes adultes en Auvergne-Rhône-Alpes. Bilan de la couverture vaccinale en 2025.** [Pour en savoir plus](#)
- **Chikungunya, dengue, Zika, West-Nile en Auvergne-Rhône-Alpes. Bilan 2025 :** record historique de cas d'arboviroses. [Pour en savoir plus](#)

En France

- **Mai violet.** Dans le cadre de Mai violet, il est important de rappeler que la protection de sa peau est essentielle pour sa santé. [Pour en savoir plus](#)
- **Semaine européenne de la vaccination 2026 (SEV) :** la SEV est l'occasion de promouvoir la vaccination à tous les âges de la vie. Santé publique France s'inscrit dans cette démarche de promotion de la vaccination en mettant chaque année à disposition de nombreux outils tels que le [calendrier simplifié des vaccinations](#), ou encore différentes brochures aidant à comprendre l'intérêt de la vaccination. [Pour en savoir plus](#)
- **Vaccination des nourrissons, adolescents et jeunes adultes en France. Bilan de la couverture vaccinale en 2025.** [Pour en savoir plus](#)
- **Infections invasives à méningocoque. Bilan 2025** [Pour en savoir plus](#)
- **Infections respiratoires aiguës (grippe, bronchiolite, COVID-19). Bilan de la saison 2025-2026.** [Pour en savoir plus](#)

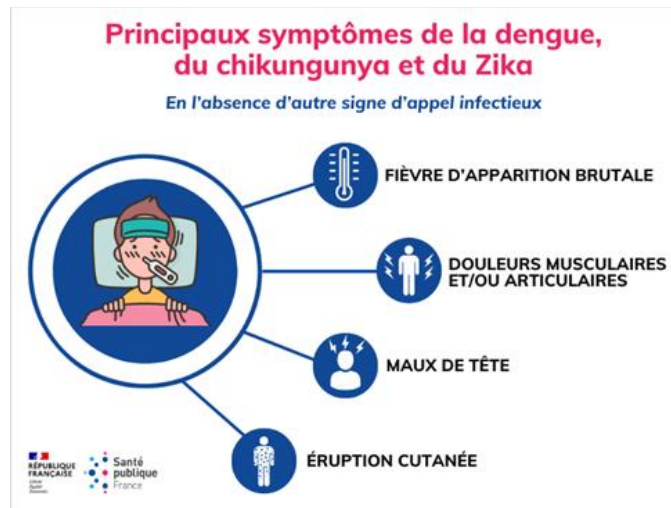
Dengue, chikungunya, Zika : surveillance renforcée du 1^{er} mai au 30 novembre

La **circulation des virus de la dengue et du chikungunya** est de plus en plus courante en France hexagonale : près de 850 cas autochtones ont été identifiés dans 8 régions en 2025 – dont 57 en Auvergne-Rhône-Alpes (en savoir plus dans le [bulletin paru le 22 avril 2026](#)).

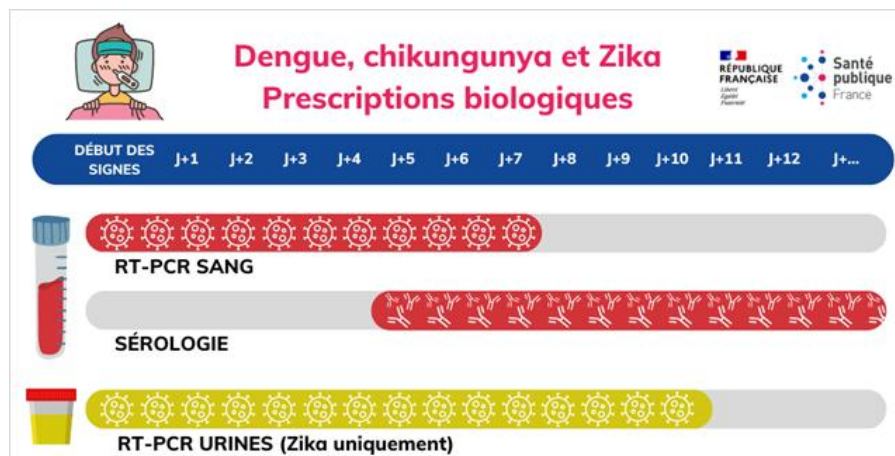
Ces **maladies sont à signalement obligatoire**.

Elles sont **transmises par le « moustique tigre »**, présent sur notre territoire et **actif entre les mois de mai et de novembre**. Au cours de cette période, des interventions de démoustication sont réalisées autour des lieux fréquentés par les cas pour limiter le risque de transmission.

Tout patient présentant une **fièvre d'apparition brutale au retour d'un voyage en zone intertropicale** peut être un cas suspect de dengue, chikungunya ou Zika. En l'absence de voyage et sans autre diagnostic, ces symptômes peuvent évoquer un cas autochtone.



Des **analyses biologiques** doivent être prescrites (RT-PCR et/ou sérologie) en fonction de la date de début des signes du patient (recherche simultanée des trois infections en raison de symptômes et de zones de circulation souvent similaires).



Prévention des cas secondaires : devant toute suspicion, se protéger contre les piqûres de moustiques pendant les 7 jours qui suivent le début des symptômes, en portant des vêtements longs et amples, en utilisant des répulsifs et en restant en intérieur au maximum.

Dans les 15 jours qui suivent le retour de voyage, même en l'absence de symptômes, une protection est recommandée.

Principaux messages de prévention à l'attention des personnes atteintes de la dengue, du chikungunya ou du Zika



Soyez prudents : adoptez les bons gestes pour éviter de vous faire piquer et de transmettre la maladie



Portez des vêtements amples et couvrants



Appliquez des répulsifs cutanés



Utilisez des ventilateurs



Limitez vos déplacements

D'autres moyens de protection existent : moustiquaires, diffuseurs électriques, serpentins en extérieur...

Epidémies en cours en Outre-mer

Chikungunya à Mayotte : recrudescence de cas depuis janvier (au 24/04/26 : 992 cas, 36 hospitalisations, 2 cas graves)

Chikungunya en Guyane : épidémie dans le secteur Littoral Ouest (représente 80% des cas) ; au 30/04/26 : 204 cas déclarés depuis janvier, 44 hospitalisations et 2 cas graves.

Dengue aux Antilles : intensification de la circulation du virus en Martinique avec des foyers dans le Sud.

Dengue à la Réunion : foyers de circulation active (au 24/04/26 : 109 cas déclarés depuis janvier).

Plus d'informations :

- Arboviroses (moustique tigre) : identification et gestion des cas par les professionnels de santé et les laboratoires de biologie

- Dossiers thématiques de Santé publique France : Dengue, Chikungunya et Zika

Maladies à signalement obligatoire

Au niveau régional, Santé publique France suit plus particulièrement 4 MSO à potentiel épidémique : hépatite A, infection invasive à méningocoque (IIM), légionellose et rougeole. Les données ci-dessous concernent les cas domiciliés dans la région et sont présentées selon la date d'apparition des symptômes.

Tableau 1. Evolution annuelle du nombre de cas d'hépatite A, IIM, légionellose et rougeole, Auvergne-Rhône-Alpes, 1^{er} janvier 2021 – 30 avril 2026

	2021	2022	2023	2024	2025	2026 (données arrêtées au 05/05/2026)
Hépatite A	49	65	128	163	307	52
IIM	16	60	93	90	95	23
Légionellose	430	371	335	303	337	79
Rougeole	1	0	73	139	139	4

Figure 1. Evolution mensuelle du nombre de cas d'hépatite A, Auvergne-Rhône-Alpes, 2021-2026

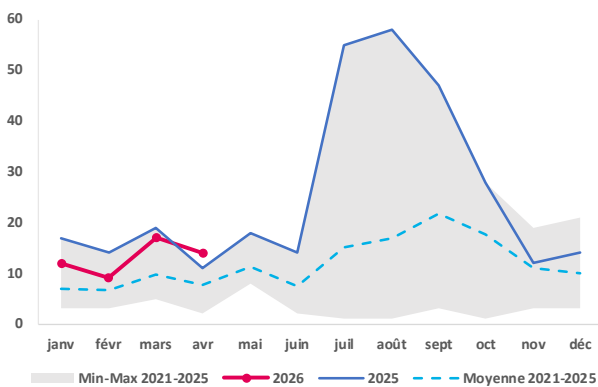


Figure 2. Evolution mensuelle du nombre de cas d'IIM, Auvergne-Rhône-Alpes, 2021-2026

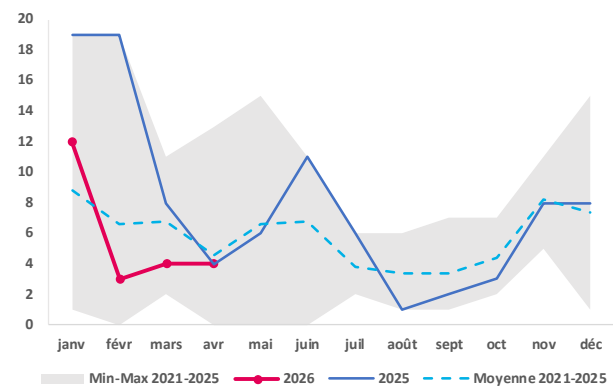


Figure 3. Evolution mensuelle du nombre de cas de légionellose, Auvergne-Rhône-Alpes, 2021-2026

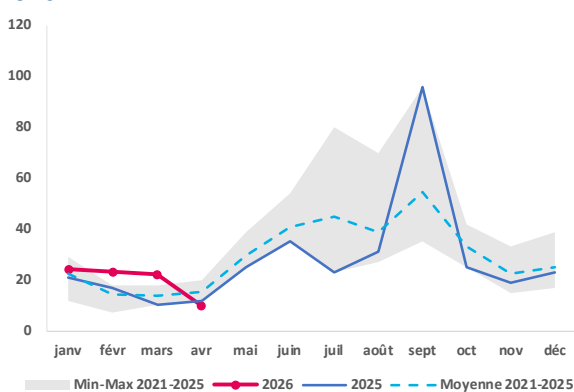
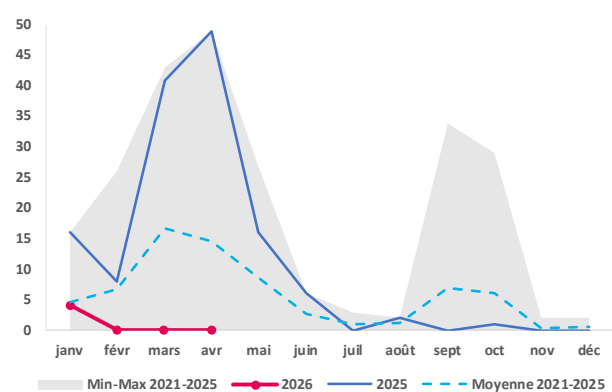


Figure 4. Evolution mensuelle du nombre de cas de rougeole, Auvergne-Rhône-Alpes, 2021-2026




Professionnels, pour signaler 24h/24, un risque pour la santé publique
 0 800 32 42 62* @ars69-alerte@ars.sante.fr 04 72 34 41 27 *numéro gratuit

Plus d'informations :

- Site de Santé publique France : [liste des MSO](#)
- Site de l'ARS Auvergne-Rhône-Alpes : [déclaration et gestion des signalements par l'ARS](#)

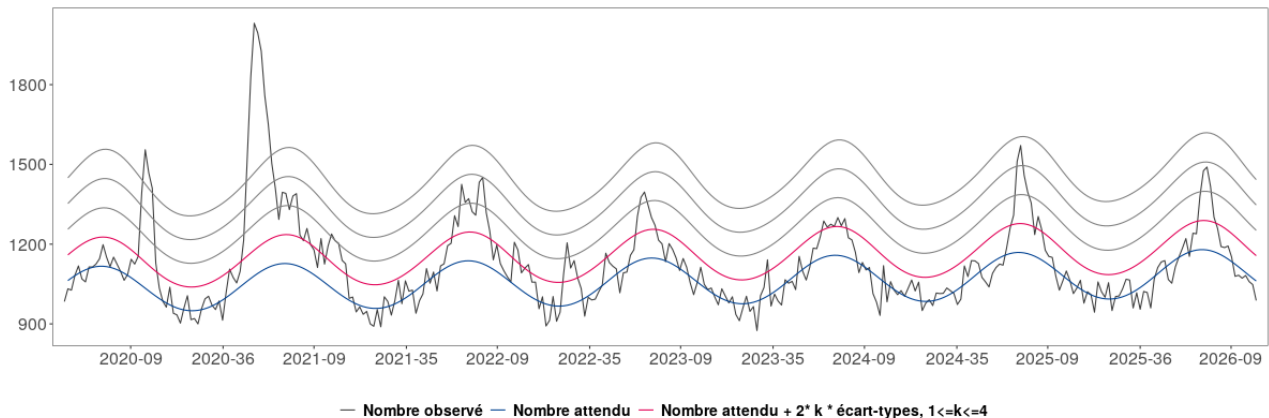
Mortalité

Mortalité toutes causes

Entre les semaines 13 et 17 (du 23 mars au 26 avril 2026), aucun excès significatif de mortalité n'est observé.

Compte-tenu des délais habituels de transmission des données, les effectifs de mortalité observés pour les 3 semaines précédentes sont encore incomplets. Il convient donc de rester prudent dans l'interprétation de ces observations.

Figure 5. Nombre hebdomadaire de décès toutes causes tous âges en Auvergne-Rhône-Alpes (Source : Insee)



Consulter les données nationales :

- Surveillance des urgences et des décès SurSaUD® (Oscour, SOS Médecins, Mortalité) : [Pour en savoir plus](#)
- Surveillance de la mortalité : [Pour en savoir plus](#)

Certification électronique des décès :

Depuis le 1^{er} juin 2022, la déclaration de décès par voie électronique est obligatoire pour tout décès ayant lieu en établissement de santé ou médico-social (décret du 28 février 2022). Des [fiches repères](#) sont disponibles sur le site de l'ARS Auvergne-Rhône-Alpes. Retrouvez le bulletin de Santé publique France ARA sur le sujet [publié en juin 2025](#).

Remerciements

Nous remercions les partenaires qui nous permettent d'exploiter les données pour réaliser cette surveillance : les services d'urgences du réseau Oscour[®], les associations SOS Médecins, les services de réanimation, le Réseau Sentinelles de l'Inserm, le CNR Virus des infections respiratoires (Laboratoire de Virologie-Institut des Agents Infectieux, HCL), les établissements médico-sociaux, les mairies et leur service d'état civil, l'Institut national de la statistique et des études économiques (Insee), l'ensemble des professionnels de santé qui participent à la surveillance, les équipes de l'ARS ARA notamment celles chargées de la veille sanitaire et de la santé environnementale.

Equipe de rédaction

Elise BROTTEY, Delphine CASAMATTA, Erica FOUGERE, Philippe PEPIN, Anastasia PETROVA, Damien POGNON, Guillaume SPACCAFERRI, Garance TERPANT, Alexandra THABUIS, Emmanuelle VAISSIERE, Jean-Marc YVON

Pour nous citer : Bulletin surveillances régionales. Édition Auvergne-Rhône-Alpes. Avril 2026. Saint-Maurice : Santé publique France, 6 pages, 2026.

Directrice de publication : Caroline Semaille

Date de publication : 07 mai 2026

Contact : cire-ara@santepubliquefrance.fr

Pour vous abonner

[Sur le site de Santé publique France](#)

ou

