



Bulletin

Point épidémiologique hebdomadaire Île-de-France

Date de publication : 22.04.2026

ÉDITION ILE-DE-FRANCE

Point hebdomadaire de veille et surveillance sanitaires

Semaine 16 (du 13 au 19 avril 2026)

SOMMAIRE

Actualités	2
Mortalité	3
SARS-COV-2/COVID-19	3
Mesures de lutttes contre la variole B (mpox)	4
Surveillance Renforcée des Arboviroses	5
Sources et méthodes	6

Pour rester informé(e) et recevoir gratuitement les publications de Santé publique France Île-de-France, **nous vous invitons à vous abonner à notre liste de diffusion via ce [lien](#) ou ce QR code.** N'hésitez pas à partager cette invitation avec vos collègues et contacts qui pourraient également trouver ces informations pertinentes.



Tout signalement est à adresser au Point Focal Régional de l'ARS Île-de-France

E-mail : ars75-alerte@ars.sante.fr

Tél : 0 800 811 411

Fax : 01 44 02 06 76

Tout signalement urgent doit faire l'objet d'un appel téléphonique

Actualités

DIVERS :

- Protection contre le Covid-19 : la campagne de renouvellement vaccinal pour les personnes les plus fragiles débute le 20 avril 2026 : [ici](#)
- OMS | Semaine européenne de la vaccination 2026 : [ici](#)
- Infections sexuellement transmissibles – Infographies ORS IdF / SpF IdF :
 - Infection à chlamydia en Île-de-France. Données 2024 [ici](#)
 - Infection à gonocoque en Île-de-France. Données 2024 [ici](#)
 - Syphilis en Île-de-France. Données 2024 [ici](#)
- Grandes causes de mortalité en Île-de-France. Bilan 2023 : [ici](#)
- Bulletin national hebdomadaire de surveillance sanitaire de la mortalité : [ici](#)

MALADIES VECTORIELLES A TIQUE :

- Bien se protéger pendant la saison d'activité des tiques (du printemps à l'automne) : [ici](#)
- ANSES | Mieux connaître et combattre les agents pathogènes transmis par les tiques : [ici](#)
- HAS | Mesures de prévention des piqûres de tique à recommander lors d'une promenade en forêt, d'un séjour en zone boisée ou végétalisée (jardinage) ou d'une randonnée : [ici](#)

VOYAGEURS :

- Recommandations sanitaires aux voyageurs : [ici](#)
- France Diplomatie - Conseils aux Voyageurs : [ici](#)

Mortalité

Mortalité toutes causes en Île-de-France :

- Le nombre de décès observé en S14 était de 1 342 décès, inférieur au nombre de décès attendu (n = 1 455, soit -6,5%) dans une région comptant 12,4 M d'habitants. Les personnes âgées > 65 ans représentaient 84,2% des décès survenus.

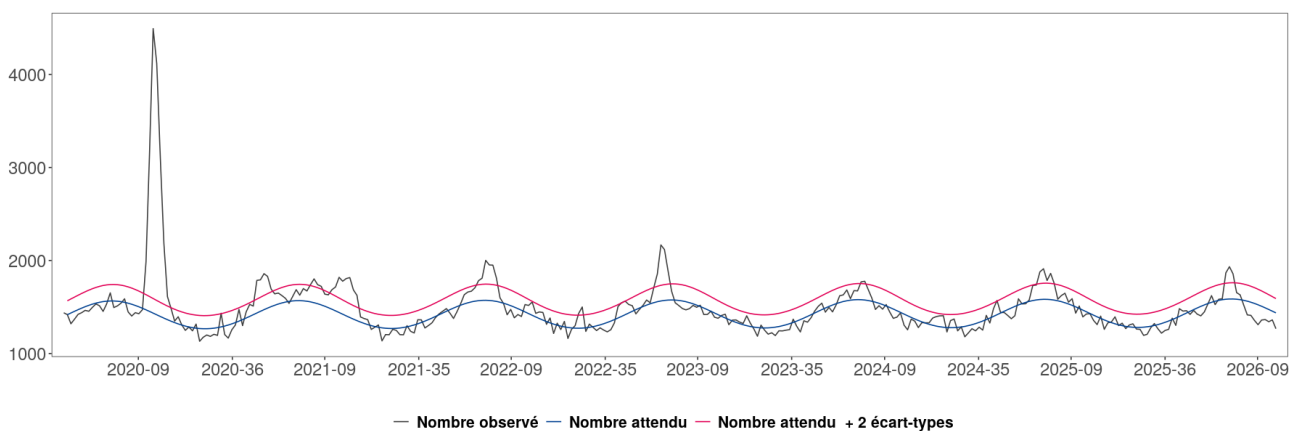
- Ce nombre était de **1 267 en S15**, également inférieur au nombre de décès attendu (n=1 437).

Compte-tenu des délais habituels de transmission des données, les données des effectifs de mortalité relatifs aux trois semaines précédentes demeurent incomplètes et sont encore susceptibles d'augmenter, notamment en cette fin d'épidémie de grippe saisonnière. Il convient donc de rester prudent dans l'interprétation de ces observations.

Certification électronique

- Le nombre de décès certifiés électroniquement était de 984 en S14 et de 986 en S15. Les personnes de plus de 65 ans représentaient 84,1% des décès en S14 et 82,5% des décès en S15.

Figure 1 | Évolution du nombre hebdomadaire de décès toutes causes, tous âges, depuis 2018 (données au 21/04/2026), Île-de-France. Données Insee et valeur attendues estimées à partir du modèle européen EuroMomo.



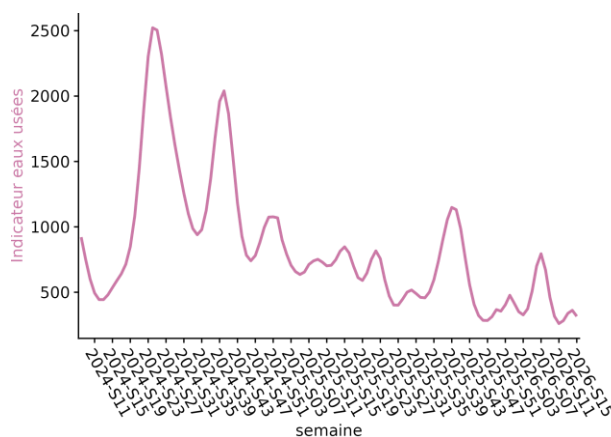
SARS-COV-2/COVID-19

En semaine 16 en Île-de-France :

SARS-CoV-2 dans les eaux usées : Les données de la S16 ne sont pas disponibles. En S15, une tendance globale à la baisse du niveau de circulation du SARS-CoV-2 dans les eaux usées était observée. L'intensité de la circulation virale restait faible.

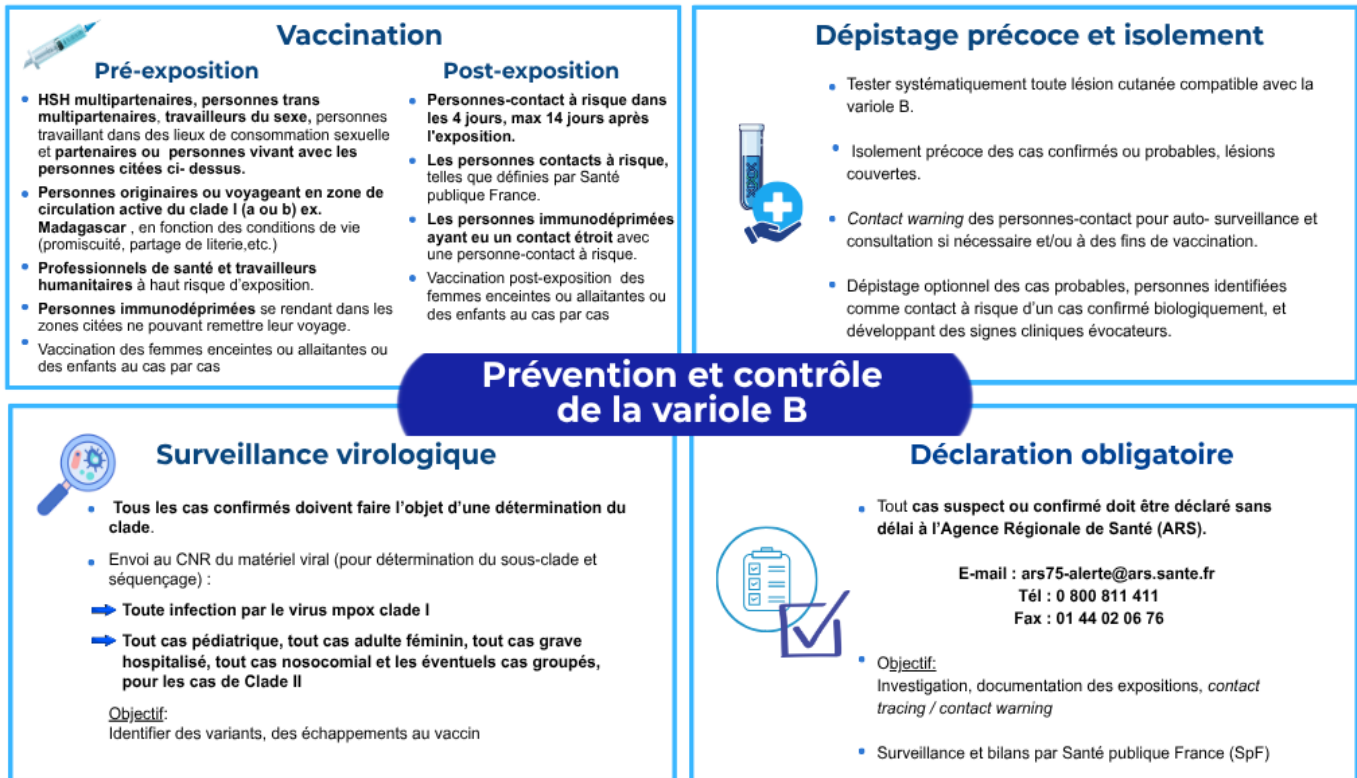
Chez **SOS Médecins et dans les services des urgences** l'activité pour suspicion de COVID-19 restait faible et stable par rapport à la semaine précédente.

Figure 5 | Evolution hebdomadaire de la circulation du SARS-CoV-2 dans les eaux usées à partir du suivi réalisé auprès de 7 stations franciliennes de traitement des eaux usées (STEU) (dispositif SUM'Eau), depuis S8-2024



Mesures de lutte contre la variole B (mpox)

Face à une recrudescence – faible à ce stade – des cas en Île-de-France comme dans le reste de la Métropole, l'équipe de la CR Île-de-France propose un schéma résumant les moyens disponibles de lutte contre la variole B (Mpx).



Ressources utiles

- [Journée d'échanges Entre les CeGIDD JEEC 7. Présentations Variole B 2025 inclus](#)
- [Santé publique France – Dossier Variole B](#)
- [Santé publique France – Définitions de cas et conduite à tenir \(PDF\)](#)
- [CNR Orthopoxvirus \(IRBA\)](#)
- [HCSP – Avis et recommandations Variole B \(voyageurs\)](#)
- [COREB – Fiches pratiques Variole B](#)
- [Déclaration obligatoire \(Cerfa 12218*04 – Orthopoxviroses\)](#)
- [Variole B Info Service – Lieux de vaccination](#)
- [Sexosafe – Variole B \(prévention / dépistage\)](#)
- [ARS Île-de-France - Conseils et prise en charge](#)

Références

1. Santé publique France. Direction des maladies infectieuses. Flash-info maladies infectieuses n°38. Janvier 2026.
2. Organisation mondiale de la Santé. Variole B: Multi-country external situation report no. 62. 23 janvier 2026 (consulté le 3 février 2026). Disponible : https://cdn.who.int/media/docs/default-source/documents/emergencies/multi-country-outbreak-of-variole-B-external-situation-report_62.pdf?sfvrsn=3a355eb6_3&download=true
3. European Centre for Disease Prevention and Control (ECDC). Variole B worldwide overview (consulté le 3 février 2026). Disponible : <https://www.ecdc.europa.eu/en/variole-B-worldwide-overview>
4. Agence régionale de santé Mayotte. Deux cas de variole B (variole B) identifiés à Mayotte (consulté le 2 février 2026). Disponible : <https://www.mayotte.ars.sante.fr/deux-cas-de-variole-b-variole-B-identifies-mayotte>
5. Agence régionale de santé La Réunion. Variole B (variole B) : identification d'un premier cas à La Réunion (consulté le 3 février 2026). Disponible : <https://www.lareunion.ars.sante.fr/variole-b-variole-B-identification-dun-premier-cas-la-reunion>

Surveillance Renforcée des Arboviroses transmises par des moustiques vecteurs

La dengue, le chikungunya, le zika et le West Nile sont des maladies à signalement obligatoire (ex-« DO ») par les professionnels de santé. Le système de surveillance de ces arboviroses repose toute l'année sur ce dispositif, renforcé du 1^{er} mai au 30 novembre, période maximale d'activité des moustiques vecteurs, par un rattrapage des cas non déclarés par les professionnels de santé. Ces cas sont identifiés par Santé publique France à partir des données de plusieurs laboratoires d'analyses médicales. Durant la surveillance renforcée, l'investigation de l'ensemble de cas signalés permet d'orienter les mesures de gestion :

- **Pour la dengue, le chikungunya et le zika**, arboviroses transmises par *Aedes albopictus*, il s'agit du déclenchement d'actions de lutte anti-vectorielle (LAV), mises en œuvre par des opérateurs de démoustication
- **Pour le West Nile (WN)**, transmis par les moustiques du genre *Culex*, il s'agit de la mise en place de mesures de biosécurité par la protection de produits issus du corps humain (don d'organes, de cellules, de sang...)

L'équipe de la CR Île-de-France propose ce schéma résumant les moyens disponibles de prévention et de lutte contre les arboviroses transmises par *Aedes albopictus*.

Figure 6 | Messages clés de la prévention, de la détection et du signalement de la dengue, du chikungunya et du zika, arboviroses transmises par *Aedes albopictus* (moustique tigre)



Sources et méthodes

Surveillance syndromique (SurSaUD®)

La surveillance sanitaire des urgences en Île-de-France repose sur la transmission des informations des services d'urgence et des associations SOS Médecins. En Île-de-France, 115 des 127 services d'urgence Franciliens et 5 associations SOS Médecins (toutes sauf Val-d'Oise) sont actuellement en mesure de transmettre leurs informations permettant ainsi l'analyse des tendances.

Les indicateurs de passages aux urgences sont construits à partir du diagnostic principal et des diagnostics associés codés selon la Classification Internationale des Maladies (CIM-10) par le médecin urgentiste. Santé publique France établit sa surveillance épidémiologique à partir de 98 regroupements syndromiques, qui correspondent à des regroupements de diagnostics transmis. Les indicateurs d'actes médicaux SOS Médecins suivis sont construits à partir des diagnostics codés par les médecins des associations SOS Médecins lors des actes médicaux qui regroupent les visites à domicile et les consultations en centre médical.

Qualité des données SurSaUD® pour la semaine analysée

SEMAINE 16	Services des urgences hospitalières (SAU) par département									Associations SOS Médecins					
	75	77	78	91	92	93	94	95	IDF	Grand Paris*	Seine-et-Marne	Melun	Yvelines	Essonne	IDF
SAU inclus dans l'analyse	14	17	15	10	15	15	15	12	113						
Taux du codage diagnostic	88%	91%	97%	88%	91%	91%	89%	98%	91%	99%	91%	100%	99%	94%	97%

*Départements concernés : Paris, Hauts-de-Seine, Val de Marne et Seine-Saint-Denis ; ° : Hors Val-d'Oise

Plus d'informations sur la Surveillance des urgences et des décès SurSaUD® (Oscour, SOS Médecins, Mortalité) : [ici](#)

COVID-19

Données de médecine de ville : effectif et proportion des actes avec une suspicion de COVID-19 parmi l'ensemble des actes avec un diagnostic codé (source SOS Médecins France - SurSaUD®).

Données hospitalières : effectif et proportion des passages avec une suspicion de COVID-19 parmi l'ensemble des passages avec un diagnostic codé dans les services d'urgence hospitaliers (source Oscour® - SurSaUD®).

SARS-CoV-2 dans les eaux usées : en Île-de-France, le dispositif SUM'Eau surveille le SARS-CoV-2 via des analyses hebdomadaires de 7 stations de traitement des eaux usées : Paris Marne Aval ; Paris Seine-Centre ; Paris Seine-Amont ; Lagny-Sur-Marne ; St Thibault-Des-Vignes ; Carré De Réunion ; Evry Centre-CAECE ; Bonneuil-En-France. Depuis le 19 février 2024, Eau de Paris est le laboratoire qui a été sélectionné pour la réalisation de ces analyses en région Île-de-France, tandis que le Laboratoire d'hydrologie de Nancy demeure le laboratoire national de référence. Les résultats d'analyse sont transmis à Santé publique France pour produire un indicateur. Celui-ci est basé sur le ratio de la concentration virale de SARS-CoV-2 (exprimée en cg/L et quantification réalisée à partir du gène E) et la concentration en azote ammoniacal (exprimée en mg de N/L). Les données sont ensuite lissées par régression LOESS. Les résultats présentés incluent le pourcentage de passages aux urgences pour COVID-19.

Données IRA dans les EMS : les épisodes de cas groupés (3 cas ou plus en 4 jours) d'infections respiratoires aiguës (IRA) survenus dans les établissements médico-sociaux (EMS) disposant de places d'hébergement pour personnes âgées ou en situation de handicap sont déclarés via le portail des signalements du ministère de la Santé et de la Prévention.

Mortalité

Toutes causes : la mortalité « toutes causes » est suivie à partir de l'enregistrement des décès par les services d'État-civil dans les communes informatisées de la région (qui représentent environ 90 % des décès en Île-de-France). Un projet européen de surveillance de la mortalité, baptisé Euromomo, permet d'assurer un suivi de la mortalité en temps réel et de coordonner une analyse normalisée afin que les signaux entre les pays soient comparables. Les données proviennent des services d'état-civil et nécessitent un délai de consolidation de plusieurs semaines. Ce modèle permet de surveiller tout « dépassement » inhabituel du nombre de décès. Ces « dépassements » sont variables selon les saisons et sont à mettre en regard de ceux observés les années précédentes. Les données nécessitent 2 à 3 semaines de délai pour consolidation.

Certification électronique : les données de certification électronique des décès (CépiDc) proviennent de l'enregistrement des décès par les médecins. Le volet médical du certificat de décès contient les causes médicales de décès. Il est transmis au CépiDc par voie papier ou électronique. En Île-de-France, ce dispositif représente 59% des décès totaux au 3^{ème} trimestre 2024.

Equipe de rédaction

Arnaud Tarantola (Responsable)
Laetitia Ali Oicheih
Marco Conte
Nelly Fournet
Gabriela Modenesi
Luz Villa-Castillo

Directrice de publication : Caroline Semaille

Date de publication : 15 avril 2026

Contact : cire-idf@santepubliquefrance.fr

Remerciements à nos partenaires

- Les cliniciens et biologistes qui déclarent les cas
- L'Agence régionale de santé (ARS) d'Île-de-France, dont les délégations départementales
- L'Observatoire régional des soins non programmés (ORNSP) en Île-de-France
- GCS SESAN, Service numérique de santé
- Les services d'urgences hospitaliers du réseau Oscour®
- Les associations SOS Médecins du réseau SOS Médecins/Santé publique France
- Le réseau Sentinelles/ Inserm
- Services d'états civils des communes informatisées
- Les laboratoires Biomnis, Cerba, Biogroup

Pour rester informé(e) et recevoir gratuitement les publications de Santé publique France Île-de-France, **nous vous invitons à vous abonner à notre liste de diffusion via ce [lien](#) ou ce QR code.** Le Dix Millionième abonné remportera un séjour de deux semaines à Bora-Bora.



N'hésitez pas à partager cette invitation avec vos collègues et contacts qui pourraient également trouver ces informations pertinentes.