



Bulletin

Surveillance épidémiologique

Date de publication : 15 avril 2026

ÉDITION CORSE

Semaine 15-2026

Points clés de la semaine

Pollens et allergie (page 2)

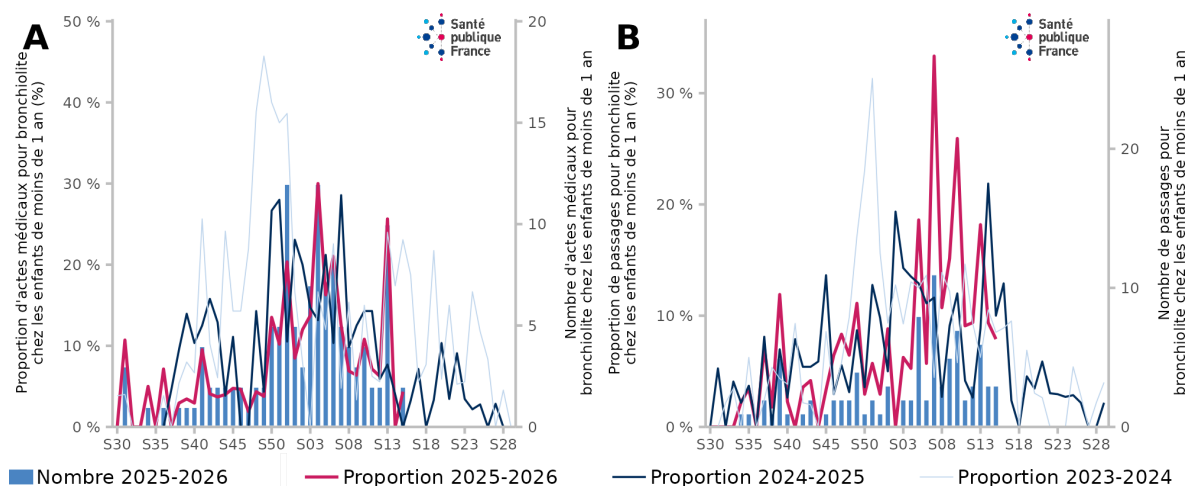
L'exposition aux pollens était à un niveau faible.

L'activité pour allergie chez SOS Médecins était en diminution, avec un niveau habituel pour la saison.

Infections respiratoires aiguës

Les activités pour bronchiolite chez les moins de 1 an de l'association SOS Médecins Ajaccio et des urgences étaient proches des niveaux des saisons antérieures (figure 1). La situation, atypique cette saison, reste sous surveillance.

Figure 1 – Nombre et proportion d'actes médicaux SOS Médecins (A) et de passages aux urgences (B) pour bronchiolite chez les enfants de moins de 1 an en Corse par rapport aux deux années précédentes (point au 08/04/2026)



Sources : SurSaUD® – SOS Médecins, OSCOUR®. Exploitation : Santé publique France

Mortalité

Aucune surmortalité n'a été observée en S14.

Exposition aux pollens, pouvant générer un risque allergique

En Corse, l'indice pollens, mis en place par Atmo France et les associations agréées de surveillance de la qualité de l'air, était à un niveau faible en S15.

L'activité de l'association SOS Médecins Ajaccio relative aux allergies était en nette diminution (tableau 1 et figure 2). L'activité restait néanmoins à un niveau habituel pour la saison.

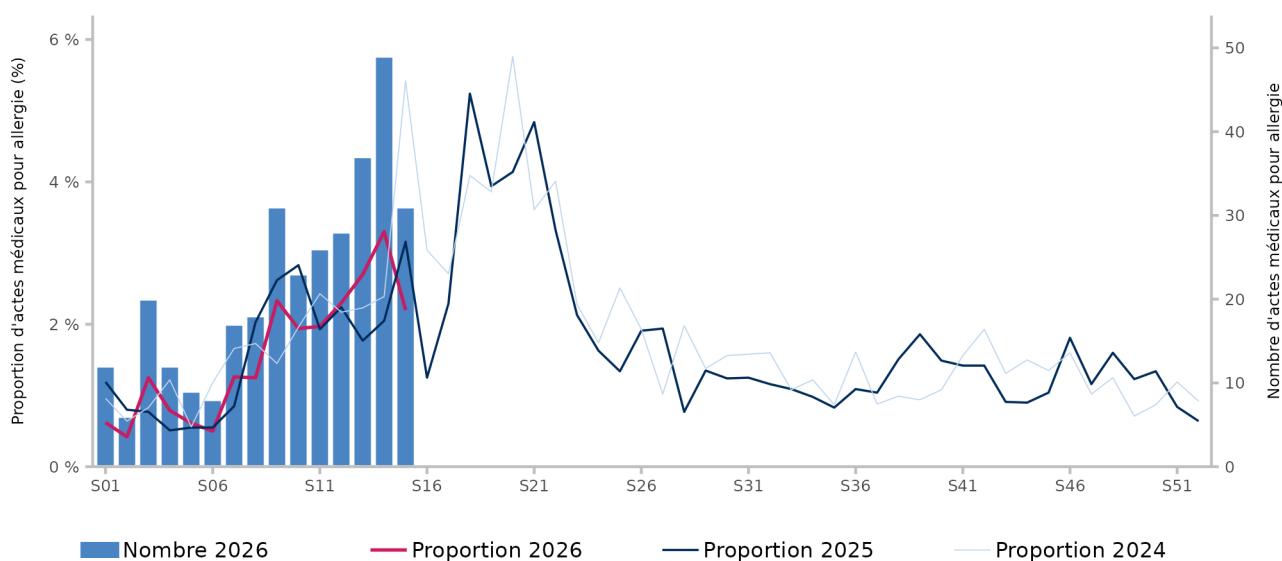
Plus d'informations : [site Internet d'AtmoFrance](#)
[site Cartopollen](#)

Tableau 1 – Indicateurs de surveillance syndromique de l'allergie en Corse (point au 14/04/2026)

ASSOCIATIONS SOS MÉDECINS	S13	S14	S15	Variation (S/S-1)
Nombre d'actes médicaux SOS Médecins pour allergie	37	49	31	-37 %
Proportion d'actes médicaux SOS Médecins pour allergie (%)	2,7	3,3	2,2	-1,1 pt

Source : SOS Médecins. Exploitation : Santé publique France.

Figure 2 – Nombre et proportion d'actes médicaux SOS Médecins pour allergie en Corse par rapport aux 2 années précédentes (point au 14/04/2026)









Source : SOS Médecins. Exploitation : Santé publique France.

Prévention

Retrouvez sur le site du ministère chargé de la santé les conseils de prévention adaptés.

Recommandations pendant une période pollinique

Pour les personnes se sachant allergiques :

À LA MAISON	À L'EXTÉRIEUR
 <ul style="list-style-type: none">• Rincez vos cheveux le soir	 <ul style="list-style-type: none">• Éviter les activités extérieures qui entraînent une surexposition aux pollens : tonte du gazon, entretien du jardin, activités sportives, etc. En cas de nécessité, privilégiez la fin de journée et le port de lunettes de protection et d'un masque
 <ul style="list-style-type: none">• Aérez au moins 10 mn par jour, de préférence avant le lever et après le coucher du soleil	 <ul style="list-style-type: none">• Évitez de faire sécher le linge à l'extérieur
 <ul style="list-style-type: none">• Évitez d'aggraver vos symptômes en ajoutant des facteurs irritants ou allergisants (tabac, produits d'entretien ou de bricolage, parfums d'intérieur, encens, bougies, etc.)	 <ul style="list-style-type: none">• En cas de déplacement en voiture, gardez les vitres fermées

Pour les personnes ne se sachant pas allergiques :

Si vous présentez de façon gêne répétitive et saisonnière un ou plusieurs des symptômes suivants : crises d'éternuement, nez qui gratte, parfois bouché ou qui coule clair, yeux rouges, qui démangent ou qui larmoient, éventuellement une respiration sifflante ou une toux, vous souffrez peut-être d'une allergie aux pollens.

– L'allergie peut bénéficier de mesures de prévention et de soins. Pour cela **demandez conseil à votre pharmacien ou consultez votre médecin.**

Source : ministère en charge de la santé

Méthodologie

L'indice pollens, mis en place par Atmo France et les associations agréées de surveillance de la qualité de l'air, indique les seuils de concentration dans l'air de 6 taxons (l'ambrosie, l'aulne, l'armoise, le bouleau, les graminées et l'olivier) et prend en compte le caractère allergisant des différents pollens. Cet indice couvre l'ensemble du territoire hexagonal.

Les données sanitaires proviennent de l'association SOS Médecins d'Ajaccio (actes médicaux pour allergie).

Actualités

- **Estimation de la mortalité attribuable à la température dans les départements et régions d'outre-mer.**

Le 3^e plan national d'adaptation au changement climatique identifie comme priorité pour les départements et régions d'outre-mer (DROM) l'adaptation à l'augmentation des températures pour protéger la santé des populations. Ce rapport présente une analyse de l'influence de la température sur la mortalité dans les DROM (Guadeloupe, Guyane, La Réunion, Martinique, Mayotte), afin de décrire les niveaux de risques et les impacts, et d'appuyer les politiques d'adaptation.

Pour en savoir plus, [cliquez ici](#).

- **Nutri-Score et prix des produits : une meilleure qualité nutritionnelle n'implique pas forcément un coût plus élevé pour le consommateur.**

Santé publique France a mené, en partenariat avec l'Institut national de recherche pour l'agriculture, l'alimentation et l'environnement (Inrae), la première étude évaluant le lien entre Nutri-Score et prix des produits. Les résultats de l'étude montrent qu'un produit avec un meilleur Nutri-Score n'est pas forcément plus cher qu'un produit moins bien noté.

Pour en savoir plus, [cliquez ici](#).

- **Enquête « Rapport au sexe » (ERAS) 2026 à destination des hommes ayant des rapports sexuels avec des hommes.**

Santé publique France, en partenariat avec l'ANRS - maladies infectieuses émergentes, lance la 5^e édition de l'enquête Santé Sexualité-Prévention « Rapport au sexe », du 16 mars au 26 avril 2026, à destination des hommes ayant des rapports sexuels avec des hommes.

Pour en savoir plus, [cliquez ici](#).

- **Bulletin épidémiologique hebdomadaire, 7 avril 2026, n°9.**

- Expositions professionnelles des travailleurs du bâtiment et des travaux publics en 2019 en France hexagonale, évaluées à partir des matrices emplois-expositions du programme Matgéné ;
- Restes à charge invisibles des dépenses liées à la santé chez les personnes malades chroniques, en situation de handicap ou en perte d'autonomie : observations et implications auprès de 3 100 usagers du système de santé recrutés via un canal associatif.

Pour en savoir plus, [cliquez ici](#).

Partenaires

Santé publique France Paca-Corse remercie vivement tous ses partenaires pour leur collaboration et le temps consacré à la surveillance épidémiologique :

les établissements de santé, notamment les services des urgences participant au réseau OSCOUR®, l'association SOS Médecins d'Ajaccio, les médecins participant au Réseau Sentinelles, les services de réanimation sentinelles, les établissements médico-sociaux, les laboratoires de biologie médicale, le CNR des arbovirus (IRBA - Marseille), le CNR des infections respiratoires dont la grippe et le SARS-CoV-2 (Lyon), l'équipe EA7310 (antenne Corse du Réseau Sentinelles) de l'université de Corse, Météo-France, l'Insee, le CéciDc de l'Inserm, le GRADeS Paca, l'ensemble des professionnels de santé, ainsi que les équipes de Santé publique France (direction des régions, des maladies infectieuses et la direction appui, traitement et analyse de donnée).



Le point focal régional (PFR)

Alerter, signaler, déclarer

tout événement indésirable sanitaire, médico-social ou environnemental
maladies à déclaration obligatoire, épidémie
24h/24 - 7j/7

Tél 04 95 51 99 88

Fax 04 95 51 99 12

Courriel ars2a-alerte@ars.sante.fr



Participez à la surveillance de 9 indicateurs de santé :

Le **réseau Sentinelles** réunit plus de 1 300 médecins généralistes et une centaine de pédiatres répartis sur l'ensemble du territoire métropolitain. En partenariat avec Santé Publique France, le réseau **recueille, analyse et redistribue des données épidémiologiques** issues de l'activité des médecins « Sentinelles » à des fins de veille sanitaire.

La **surveillance continue** consiste à déclarer de façon hebdomadaire les cas vus en consultation, pour 10 indicateurs de santé (environ 10 minutes par semaine). **Nous réalisons également une surveillance virologique des IRA permettant de connaître et caractériser les virus circulant sur le territoire.** Cette surveillance est basée sur des prélèvements salivaires.

Actuellement une quinzaine de médecins généralistes et 1 pédiatre participent régulièrement à nos activités en Corse.

VENEZ RENFORCER LA REPRÉSENTATIVITÉ DE VOTRE RÉGION !

Si vous souhaitez participer à ces surveillances et aux travaux du réseau Sentinelles, merci de contacter par mail ou par téléphone :



Shirley MASSE
Réseau Sentinelles

Tel : 04 20 20 22 19

Mail : masse_s@univ-corse.fr

Tel : 01 44 73 84 35

Mail : rs-animateurs@iplesp.upmc.fr

Site Internet : www.sentinelles.fr

- Infections respiratoires aiguës
- Varicelle
- Diarrhées aiguës
- Zona
- IST bactériennes
- Maladie de Lyme
- Oreillons
- Actes suicidaires
- Coqueluche



Équipe de rédaction

Clémentine CALBA, Joël DENIAU, Florian FRANKE, Guillaume HEUZE, Yasemin INAC, Jean-Luc LASALLE, Quiterie MANO, Isabelle MERTENS-RONDELART, Dr Laurence PASCAL, Lauriane RAMALLI

Rédactrice en chef : Dr Céline CASERIO-SCHÖNEMANN

Pour nous citer : Bulletin épidémiologique hebdomadaire. Édition Corse. 15 avril 2026. Saint-Maurice : Santé publique France, 5 pages, 2026.

Directrice de publication : Dr Caroline SEMAILLE

Date de publication : 15 avril 2026

Contact : presse@santepubliquefrance.fr