



Bulletin

Mortalité par cause

Date de publication : 10.04.2026

ÉDITION LA REUNION

Les grandes causes de mortalité en 2023

Édito

Pour la première fois, Santé publique France produit un bulletin régional consacré aux principaux indicateurs de mortalité par cause pour décrire les tendances observées jusqu'en 2023 au niveau régional et également identifier les principales causes de décès ainsi que leurs caractéristiques. Ce bulletin a été réalisé à partir des données de la statistique nationale des causes de décès qui repose sur le recueil exhaustif et l'analyse des volets médicaux des certificats de décès. Il reprend les principaux indicateurs présentés dans les deux études nationales publiées en juillet 2025 sur les causes de décès [1,2], avec une déclinaison régionale.

A La Réunion, le taux standardisé de mortalité toutes causes était en diminution en 2023 par rapport à 2022. Ce niveau de mortalité historiquement bas en 2023 se retrouve au niveau national et dans la grande majorité des pays européens, où l'espérance de vie à la naissance sur la moyenne européenne a atteint son niveau record avec 81,5 ans. Cette analyse régionale détaillée de l'ensemble des certificats de décès nous enseigne que la première cause de décès en 2023 était imputable aux tumeurs (205 pour 100 000 habitants), suivie des maladies de l'appareil circulatoire (189 pour 100 000 habitants), comme cela est observé au niveau national. Ainsi, il est nécessaire de poursuivre la prévention des facteurs de risque de ces maladies (tabac, alcool, sédentarité, ...) qui représentent un lourd fardeau sur la santé des Français et sur le système de soin hospitalier et la médecine de ville.

Au-delà de l'analyse rétrospective de la mortalité par cause présentée dans ce bulletin, Santé publique France surveille en continu, à l'échelon régional et national, les décès toutes causes confondues grâce à la remontée à l'Institut national de la statistique et des études économiques (Insee) des volets administratifs des certificats de décès, en complément d'autres indicateurs de morbidité surveillés selon les saisons. Ce dispositif de surveillance de la mortalité issue des bureaux d'état-civil permet principalement de suivre et d'évaluer la surmortalité suite à des événements sanitaires tels que les épidémies de grippe ou les épisodes de canicule, la mortalité étant un indicateur de sévérité. Par ailleurs, l'utilisation progressive de la certification électronique des décès déployée par le Centre d'épidémiologie sur les causes médicales de décès (CépiDc) de l'Institut national de la santé et de la recherche médicale (Inserm) sur le territoire permettra une surveillance plus réactive de la mortalité par cause. Ceci a déjà été initié par l'agence lors de la pandémie de Covid-19 et pour le suivi des épidémies de grippe (avec les décès déclarés par certificat électronique avec une mention de grippe comme affection morbide ayant directement provoqué ou contribué au décès), des arboviroses, de la leptospirose et des travaux sont actuellement en cours pour poursuivre leur utilisation en routine [3].

SOMMAIRE

Edito	1
Points clés	2
Les grandes causes de mortalité à La Réunion	3
Caractéristiques démographiques	6
Méthodologie	9

Points clés

- En 2023, 5 509 décès ont été enregistrés parmi les personnes domiciliées à La Réunion, soit un taux standardisé de 840 pour 100 000 habitants.
- Le taux de mortalité toutes causes a diminué de 171 décès pour 100 000 habitants en 2023 par rapport à 2022 sur l'île.
- Mortalité masculine toujours plus importante que la mortalité féminine en 2023 (taux de mortalité standardisé de 1 060 pour 100 000 hommes contre 672 décès pour 100 000 femmes).
- Tumeurs et maladies de l'appareil circulatoire : deux principales grandes causes de décès sur l'île en 2023. Si la mortalité par tumeurs est en hausse par rapport à 2022, celle liée aux maladies de l'appareil circulatoire affiche une tendance à la baisse.
- Les maladies de l'appareil respiratoire représentaient la 3^e cause de mortalité la plus fréquente chez les hommes alors que pour les femmes il s'agissait des maladies endocriniennes, nutritionnelles et métaboliques.
- Le taux de mortalité chez les moins de 65 ans est passé sous le seuil des 200 décès pour 100 000 habitants (190) pour la première fois depuis 2018.
- Chez les moins de 65 ans, les causes externes de morbidité et mortalité restaient la seconde cause de mortalité après les tumeurs.
- Nette baisse de la mortalité pour Covid-19, qui devient la 9^e cause de décès en 2023.

Les grandes causes de mortalité à La Réunion

Évolution sur les dernières années

En 2023, 5 509 décès ont été enregistrés parmi les personnes domiciliées à La Réunion, soit un taux standardisé de 840 pour 100 000 habitants, en diminution par rapport à 2022 (6 393 décès, soit un taux standardisé de 1 012 pour 100 000 habitants) (tableau 1 et figure 1) et significativement supérieur au taux enregistré en France entière (798 pour 100 000 habitants). Cette baisse observée en 2023 dans la région comme au niveau national survenait après une hausse continue de la mortalité toutes causes observées de 2020 à 2022 (figure 1).

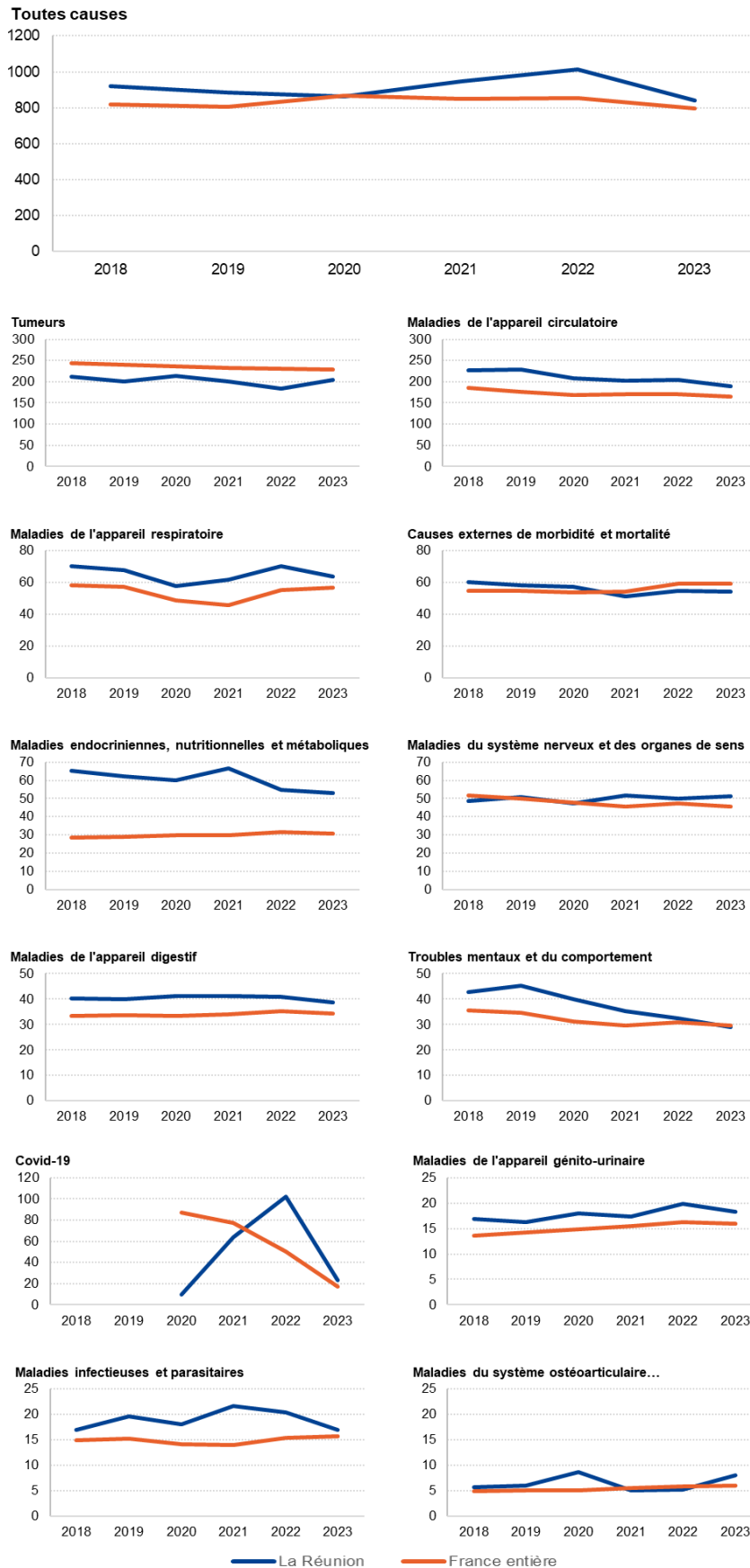
Tableau 1 : Nombre et taux standardisés de mortalité pour 100 000 habitants par année et par grande cause et sous-cause de décès, La Réunion, 2021-2023

Causes de mortalité	2021		2022		2023	
	N	Taux	N	Taux	N	Taux
Toutes causes	5 752	945,3	6 393	1 011,6	5 509	840,3
Maladies infectieuses et parasitaires	133	21,7	127	20,4	113	17,0
dont tuberculose	Inf. à 5	0,6	6	0,9	Inf. à 5	0,1
dont sida (maladie VIH)	Inf. à 5	0,2	0	0,0	0	0,0
dont hépatites virales	Inf. à 5	0,6	7	0,9	0	0,0
Tumeurs	1 285	200,6	1 252	183,9	1 439	204,9
dont tumeur maligne du côlon, rectum et anus	142	22,1	151	22,1	160	23,3
dont tumeur maligne du foie et des voies biliaires intrahépatiques	73	10,7	63	9,2	89	12,4
dont tumeur maligne du pancréas	80	12,2	81	11,6	90	12,7
dont tumeur maligne de la trachée, des bronches et du poumon	191	29,8	186	27,1	195	26,9
dont tumeur maligne du sein	88	13,3	80	11,3	87	11,9
dont tumeur maligne de la prostate	79	14,2	67	11,0	87	13,5
Maladies du sang et des organes hématopoïétiques...	27	4,1	18	2,7	26	3,9
Maladies endocriniennes, nutritionnelles et métaboliques	382	66,6	332	54,7	322	53,0
dont diabète sucré	290	51,4	219	36,0	237	39,0
Troubles mentaux et du comportement	205	35,4	199	32,3	186	29,1
dont démence	123	24,2	111	20,6	102	18,5
Maladies du système nerveux et des organes de sens	290	51,7	300	50,0	318	51,3
dont maladie de Parkinson	42	7,9	50	8,4	53	8,9
dont maladie d'Alzheimer	126	24,7	119	22,4	127	22,9
Maladies de l'appareil circulatoire	1 174	202,1	1 239	204,6	1 193	189,2
dont cardiopathies ischémiques	334	54,9	350	54,2	290	42,9
dont autres maladies du cœur	288	51,2	305	51,9	301	49,1
dont maladies cérébrovasculaires	330	57,4	350	59,4	373	59,7
dont autres maladies de l'appareil circulatoire	222	38,6	234	39,2	229	37,4
Maladies de l'appareil respiratoire	345	61,7	410	70,2	393	64,0
dont grippe	Inf. à 5	0,3	12	1,9	31	5,1
dont pneumonie	85	15,4	112	19,8	111	18,6
dont maladies chroniques des voies respiratoires inférieures	127	23,0	116	19,1	112	18,2
Maladies de l'appareil digestif	270	41,3	276	40,8	260	38,8
Maladies de la peau et du tissu cellulaire sous-cutané	16	2,7	16	2,7	17	2,7
Maladies du système ostéoarticulaire, des muscles et du tissu conjonctif	31	5,1	34	5,3	51	8,1
Maladies de l'appareil génito-urinaire	96	17,4	113	19,9	108	18,3
Complications de grossesse, accouchement et puerpéralité	Inf. à 5	0,2	Inf. à 5	0,1	Inf. à 5	0,1
Certaines affections dont l'origine se situe dans la période périnatale	52	3,9	44	3,4	43	3,3
Malformations congénitales et anomalies chromosomiques	27	2,4	30	2,7	33	3,1
Symptômes et états morbides mal définis	694	113,4	1 001	160,9	487	76,5
Causes externes de morbidité et mortalité	356	51,5	389	54,8	389	54,1
dont accident de transport	32	4,0	35	4,1	29	3,7
dont chutes accidentelles	54	9,2	66	10,7	59	9,7
dont noyades et submersion accidentelles	13	1,6	14	1,6	19	2,3
dont intoxications accidentelles	15	2,0	25	3,3	13	1,8
dont autres accidents	130	20,7	144	22,3	137	20,3
dont suicides et lésions auto-infligées	73	8,8	63	7,5	81	9,9
Covid-19	367	63,5	612	102,3	130	23,0

* maladies du sang et des organes hématopoïétiques et certains troubles du système immunitaire

Source : Open DATA du CépiDc - Exploitation : Santé publique France

Figure 1 : Évolution du taux de mortalité standardisé pour 100 000 habitants, tous âges, toutes causes et par principale grande cause de décès (hors symptômes et états morbides mal définis), en France entière et à La Réunion, 2018-2023



Source : Open DATA du CépiDc - Exploitation : Santé publique France

Les deux principales causes de mortalité en 2023 étaient identiques à celles observées en France [1] : tumeurs (205 pour 100 000 habitants) et maladies de l'appareil circulatoire (189 pour 100 000 habitants) (tableau 1). A La Réunion, les décès pour cause de maladie de l'appareil respiratoire représentaient la 3^e cause de mortalité la plus fréquente avec un taux de 64 décès pour 100 000 habitants (hors le chapitre des symptômes et états morbides mal définis). Ces décès de causes de maladie de l'appareil respiratoire étaient principalement dus à la pneumonie et aux maladies chroniques des voies respiratoire inférieures.

En 2023, la plupart des huit principales causes de décès à La Réunion affichaient une stabilité ou une légère baisse par rapport à 2022, à une exception notable : les tumeurs, dont la mortalité a progressé (tableau 1 et figure 1). Une nette baisse de la mortalité pour Covid-19 (9^e cause de décès) a été observée en 2023 (tableau 1). Contrairement à la France entière, où le pic de mortalité liée au COVID-19 a été observé en 2020 avant de décroître, La Réunion a enregistré son taux de décès le plus élevé en 2022 (figure 1).

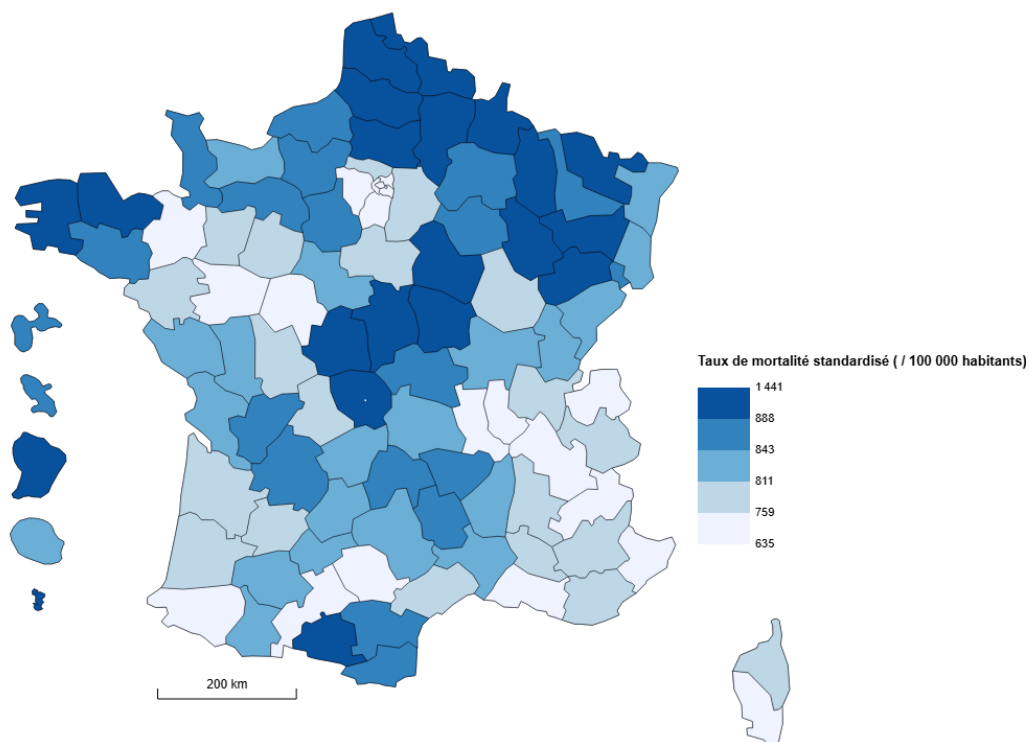
Après une baisse historique observée en 2020 (57,9 pour 100 000 habitants) suite aux mesures sanitaires de lutte contre la pandémie de Covid-19, la mortalité liée aux maladies de l'appareil respiratoire a retrouvé en 2022 son niveau prépandémique (70,2). L'année 2023 marque cependant un nouveau recul, l'indicateur s'établissant à 64,0 pour 100 000 habitants.

Concernant les maladies infectieuses et parasitaires, après un pic atteint en 2021 (21,7 pour 100 000 habitants), en lien avec la forte épidémie de dengue que l'île a connue, l'indicateur a amorcé une décrue progressive pour retrouver en 2023 son niveau de 2018, soit 17,0 pour 100 000 habitants (tableau 1 et figure 1).

Enfin, les maladies endocriniennes, nutritionnelles et métaboliques présentent une tendance à la baisse depuis 2022, atteignant en 2023 leur taux le plus bas de la période avec 53,0 pour 100 000 habitants (tableau 1 et figure 1).

Par ailleurs, La Réunion affiche le taux de mortalité le plus faible parmi l'ensemble des DROM, se situant également dans la moyenne des départements de l'Hexagone (carte 1).

Carte 1 : Taux de mortalité toutes causes standardisé pour 100 000 habitants, tous âges, par département, France, 2023



Caractéristiques démographiques

En 2023, la mortalité masculine était toujours plus importante sur l'île, comme au niveau national, avec un taux de mortalité standardisé de 1 060 pour 100 000 hommes contre 672 décès pour 100 000 femmes (tableau 2). La mortalité prématurée (avant 65 ans) présentait un taux de 190 décès pour 100 000 habitants, supérieur à la moyenne nationale (178 décès pour 100 000 habitants), mais bien inférieur à la mortalité chez les 65 ans et plus (3 526 décès pour 100 000 habitants sur l'île). Au national, le taux est de 3 365 décès pour 100 000 habitants chez les 65 ans et plus.

Tableau 2 : Nombre et taux standardisé de mortalité pour 100 000 habitants pour toutes causes et par grande cause, selon le sexe et la classe d'âge, La Réunion, 2023

Causes de mortalité	Hommes		Femmes		Moins de 65 ans		65 ans et plus	
	N	Taux	N	Taux	N	Taux	N	Taux
Toutes causes	2 979	1 059,5	2 530	672,1	1 409	189,5	4 100	3 526,4
Maladies infectieuses et parasitaires	51	17,9	62	15,9	26	3,3	87	70,1
Tumeurs	847	277,4	592	151,4	467	62,9	972	790,9
Maladies du sang et des organes hématopoïétiques...	20	7,9	6	1,5	8	1,1	18	15,4
Maladies endocriniennes, nutritionnelles et métaboliques	145	58,1	177	48,7	49	6,8	273	244,2
Troubles mentaux et du comportement	101	35,3	85	23,4	58	7,9	128	116,8
Maladies du système nerveux et des organes de sens	144	53,7	174	47,4	53	7,2	265	233,0
Maladies de l'appareil circulatoire	584	215,5	609	165,1	198	26,7	995	859,1
Maladies de l'appareil respiratoire	216	87,9	177	47,7	43	5,6	350	305,5
Maladies de l'appareil digestif	150	50,7	110	29,3	74	10,0	186	157,7
Maladies de la peau et du tissu cellulaire sous-cutané	Inf. à 5	1,2	13	3,5	Inf. à 5	0,5	13	12,8
Maladies du système ostéoarticulaire, des muscles et du tissu conjonctif	26	11,0	25	6,6	13	1,8	38	34,2
Maladies de l'appareil génito-urinaire	48	20,0	60	16,8	7	1,0	101	91,4
Complications de grossesse, accouchement et puerpéralité	0	0,0	Inf. à 5	0,2	Inf. à 5	0,2	0	0,0
Certaines affections dont l'origine se situe dans la période périnatale	22	3,4	21	3,3	43	4,2	0	0,0
Malformations congénitales et anomalies chromosomiques	19	3,6	14	2,6	32	3,7	Inf. à 5	0,8
Symptômes et états morbides mal définis	265	100,5	222	59,8	129	17,9	358	318,6
Causes externes de morbidité et mortalité	265	81,2	124	32,2	196	27,9	193	162,2
Covid-19	72	34,2	58	16,6	8	1,0	122	113,8

Source : Open DATA du CépiDc - Exploitation : Santé publique France

Le taux de mortalité chez les moins de 65 ans, tous sexes confondus, est globalement stable entre 2018 et 2022, avant de diminuer nettement en 2023 (190 décès pour 100 000 habitants) (Tableau 3). Cette tendance est observée chez les hommes comme chez les femmes. Les hommes présentent des taux de mortalité systématiquement plus élevés que les femmes sur toute la période. En 2023, la baisse est particulièrement marquée, avec un recul notable par rapport à 2022 dans les deux sexes.

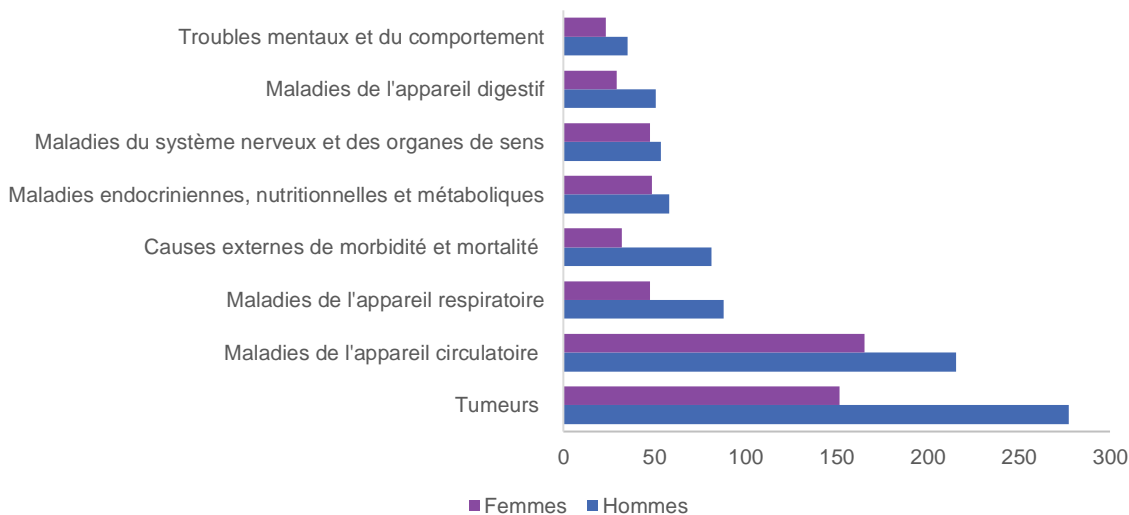
Tableau 3 : Taux standardisé de mortalité pour 100 000 habitants pour toutes causes chez les moins de 65 ans et selon le sexe, La Réunion, 2023

Causes de mortalité	Moins de 65 ans					
	2018	2019	2020	2021	2022	2023
Toutes causes	<i>Taux</i>	<i>Taux</i>	<i>Taux</i>	<i>Taux</i>	<i>Taux</i>	<i>Taux</i>
Tous sexes	210,7	214,8	214,6	209,7	216,1	189,5
Homme	300,0	315,1	306,0	296,0	305,0	262,0
Femme	130,1	123,4	131,9	130,8	134,9	123,9

Source : Open DATA du CépiDc - Exploitation : Santé publique France

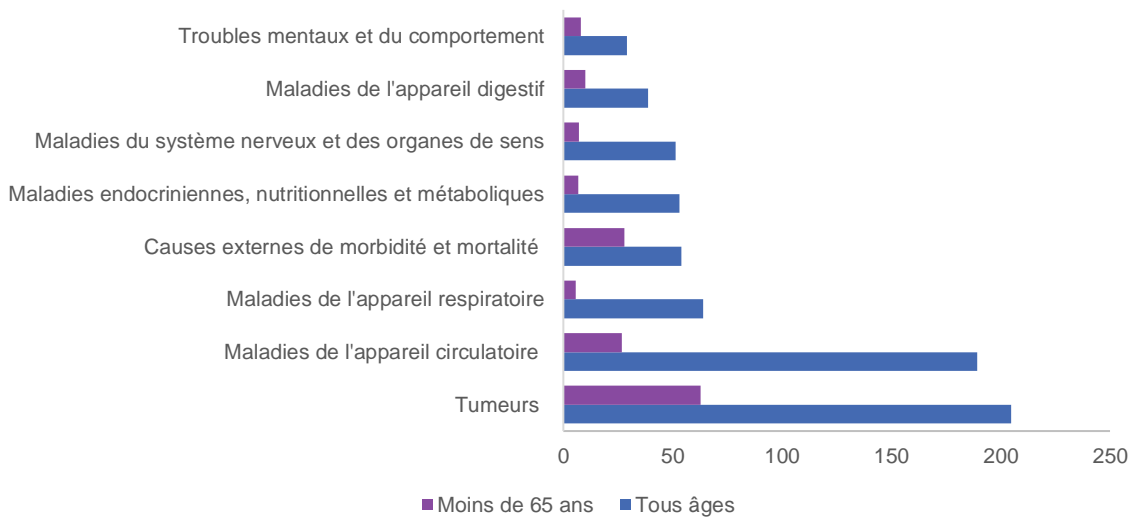
Pour chacune des 8 principales causes de décès, la mortalité masculine était plus importante que la mortalité féminine en 2023 (figure 3). Les tumeurs et les maladies de l'appareil circulatoire étaient les deux principales causes de décès pour les deux sexes, atteignant un taux de 277 décès pour 100 000 habitants pour les tumeurs chez les hommes (tableau 2 et figure 3). Venaient ensuite en 3^e principale cause de décès, dans une moindre mesure, les maladies de l'appareil respiratoire pour les hommes et les maladies endocriniennes, nutritionnelles et métaboliques pour les femmes.

Chez les moins de 65 ans, les tumeurs étaient toujours la cause de mortalité la plus importante (63 décès pour 100 000 habitants). Les causes externes de morbidité et mortalité (portés principalement par les accidents de la vie courante, les suicides et lésions auto-infligées et chutes accidentelles) constituaient la deuxième cause de mortalité (28 décès pour 100 000 habitants) devant les maladies de l'appareil circulatoire (27 décès pour 100 000 habitants).

Figure 3 : Taux de mortalité standardisé pour 100 000 habitants pour les 8 principales causes de décès (hors symptômes et états morbides mal définis), selon le sexe, La Réunion, 2023

Source : Open DATA du CépiDc - Exploitation : Santé publique France

Figure 4 : Taux de mortalité standardisé pour 100 000 habitants pour les 8 principales causes de décès (hors symptômes et états morbides mal définis), selon l'âge, La Réunion, 2023



Source : Open DATA du CépiDc - Exploitation : Santé publique France

Méthodologie

L'analyse porte sur les personnes résidentes en région La Réunion et décédées en France (France hexagonale + DOM).

Les données proviennent de la statistique annuelle des causes médicales de décès produite par le CépiDc à partir des volets médicaux des certificats de décès renseignés par les médecins constatant le décès. Les causes médicales de décès ont été codées selon la classification internationale des maladies (CIM-10) de l'Organisation mondiale de la santé. La cause initiale de décès est définie, en appliquant les règles de la CIM-10, comme étant la maladie, le traumatisme ou les circonstances en cas de mort violente à l'origine du processus morbide ayant entraîné le décès. Certaines données (effectifs inférieurs à 5) ont été anonymisées pour respecter le secret statistique (tous âges et moins de 64 ans) tout en conservant une qualité globale et en respectant les tendances épidémiologiques.

Les indicateurs présentés sont les effectifs de décès et les taux de mortalité standardisés selon l'âge (population de référence européenne 2013). Les effectifs et taux de décès partagés peuvent présenter de légères variations par rapport aux données brutes et les modalités de calcul des taux peuvent également légèrement différer des chiffres produits précédemment [1,2]. Le chapitre "Symptômes et états morbides mal définis" a été exclu de l'analyse pour garantir la rigueur épidémiologique et renforcer la pertinence des indicateurs de santé publique. Ce chapitre inclut notamment les causes de décès non précisées, les morts subites du nourrisson et les "autres symptômes mal définis" souvent associés à des codes non spécifiques comme la sénilité (R54), les malaises (R53), ou les arrêts respiratoires (R09.2), majoritairement chez les 85 ans et plus.

Les données sur les causes de décès sont disponibles sur [le site internet du CépiDc](#) (grandes tendances et open data) et sur [l'espace open data de la DREES](#).

Bibliographie

[1] Fouillet A, Aubineau Y, Godet F, Costemalle V, Coudin É. [Grandes causes de mortalité en France en 2023 et tendances récentes](#). Bull Epidemiol Hebd. 2025;(13):218-43.

[2] Godet F, Costemalle V, Aubineau Y, Fouillet A, Coudin E. [Causes de décès en France en 2023 : des disparités territoriales](#). Etudes et Résultats. 2025;(1342):1-8.

[3] Nassur AM. [Bulletin Certification électronique des décès](#). Édition La Réunion. Mars 2025. Saint-Maurice : 12 p, 2025.

Remerciements

Santé publique France tient à remercier l'ensemble de ses partenaires contribuant à la surveillance de la mortalité : l'Institut national de la statistique et des études économiques (Insee), le CépiDc de l'Institut national de la santé et de la recherche médicale (Inserm) et la direction de la recherche, des études, de l'évaluation et des statistiques (Drees).

Équipe de rédaction

Ali-Mohamed Nassur

Génération des indicateurs et conception de la maquette (dans l'ordre alphabétique) : Laetitia Ali Oicheih, Delphine Casamatta, Noémie Fortin, Anne Fouillet, Laure Meurice, Nicolas Vincent

Pour nous citer : Bulletin. Les grandes causes de mortalité en 2023. Édition La Réunion. Avril 2026. Saint-Maurice : Santé publique France, 8 pages, 2026.

Directrice de publication : Caroline Semaille

Date de publication : 07 avril 2026

Contact : oceanindien@santepubliquefrance.fr