

Analyse mensuelle des indicateurs à partir des réseaux OSCOUR[®] et SOS Médecins

Point mensuel numéro # 56

Ce bilan sur l'évolution nationale des indicateurs de santé mentale produits à partir des données de passages aux urgences du réseau OSCOUR[®] et des actes médicaux SOS Médecins est publié une fois par mois.

Points clés

Chez les enfants, les recours pour la majorité des indicateurs des deux réseaux étaient en hausse en mars 2026 par rapport à février (en tenant compte du nombre de jours dans le mois), en lien avec la rentrée scolaire après les vacances d'hiver. Les recours pour idées suicidaires dans toutes les classes d'âge et pour angoisse chez les 15-17 ans étaient supérieurs aux valeurs observées les années précédentes.

Chez les adultes, les recours pour tous les indicateurs étaient stables en mars 2026 par rapport à février (en tenant compte du nombre de jours dans le mois). Les effectifs des recours pour idées suicidaires, angoisse et état dépressif étaient supérieurs aux années précédentes chez les 18-64 ans.

Point de situation

- Aux urgences :

Sur le mois de mars 2026, en tenant compte du nombre de jours dans le mois par rapport à février, les passages aux urgences pour la majorité des indicateurs étaient en hausse chez les enfants, en lien avec la rentrée scolaire après les vacances d'hiver. Ils restaient stables chez les adultes.

Les effectifs des passages pour idées suicidaires étaient toujours supérieurs aux valeurs observées les années précédentes aussi bien chez les enfants que les adultes, en particulier ceux de 18-64 ans.

- Dans le réseau SOS Médecins :

En mars 2026, en tenant compte du nombre de jours dans le mois par rapport à février, les actes pour angoisse et état dépressif étaient en hausse chez les enfants, avec des effectifs pour angoisse supérieurs aux années précédentes chez les 15-17 ans.

Chez les adultes, les actes pour les trois indicateurs étaient stables par rapport au mois de février, avec des effectifs pour angoisse et état dépressif supérieurs aux années précédentes chez les 18-64 ans.

Évolution des indicateurs pour mars 2026

PASSAGES AUX URGENCES

Pathologie	Classe d'âge	par rapport au mois précédent	par rapport à 2023-2025
Geste suicidaire	Enfants (0-17 ans)	↗	=
	Adultes (≥ 18 ans)	=	=
Idées suicidaires	Enfants (0-17 ans)	↗	↗
	Adultes (≥ 18 ans)	=	↗
Troubles de l'humeur	Enfants (0-17 ans)	↗	=
	Adultes (≥ 18 ans)	=	=
Troubles anxieux	Enfants (0-17 ans)	↗	=
	Adultes (≥ 18 ans)	=	=
Troubles psychotiques	Enfants (0-17 ans)	↗	=
	Adultes (≥ 18 ans)	=	=
Intoxication éthylique (Alcool)	Enfants (0-17 ans)	↗	↗
	Adultes (≥ 18 ans)	=	=
Troubles de l'alimentation	Enfants (0-17 ans)	=	=
	Adultes (≥ 18 ans)	=	=

ACTES MEDICAUX SOS MEDECINS

Pathologie	Classe d'âge	par rapport au mois précédent	par rapport à 2023-2025
Angoisse	Enfants (0-17 ans)	↗	↗
	Adultes (≥ 18 ans)	=	↗
Etat dépressif	Enfants (0-17 ans)	↗	=
	Adultes (≥ 18 ans)	=	↗
Trouble du comportement	Enfants (0-17 ans)	=	=
	Adultes (≥ 18 ans)	=	=

↗ En augmentation ↘ En baisse = Similaire

GESTE SUICIDAIRE

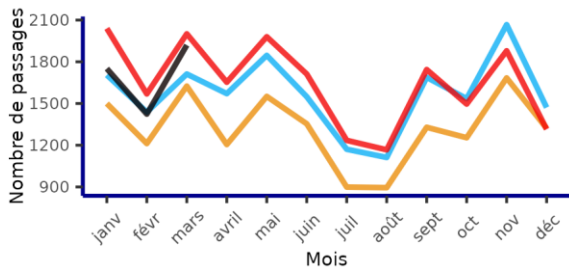
En mars 2026, en tenant compte du nombre de jours dans le mois par rapport à février, le nombre de passages aux urgences pour geste suicidaire était en hausse chez les enfants (+22%) et restait stable chez les adultes. Les effectifs étaient comparables à ceux des années précédentes sur cette période dans toutes les classes d'âge.

COMPARAISON AUX TROIS ANNÉES ANTÉRIEURES

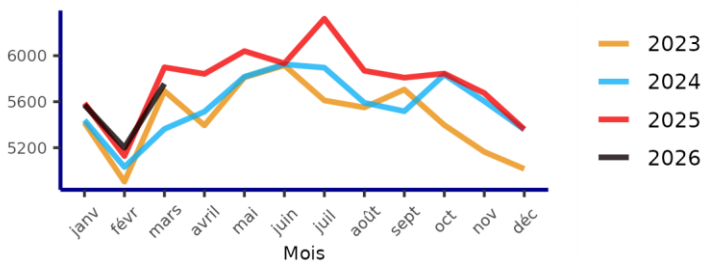
France entière - Geste suicidaire (OSOUR®)

Nombre mensuel de passages aux urgences pour les années 2023 à 2026, **chez les enfants et les adultes**

Enfants (0-17 ans)



Adultes (≥ 18 ans)

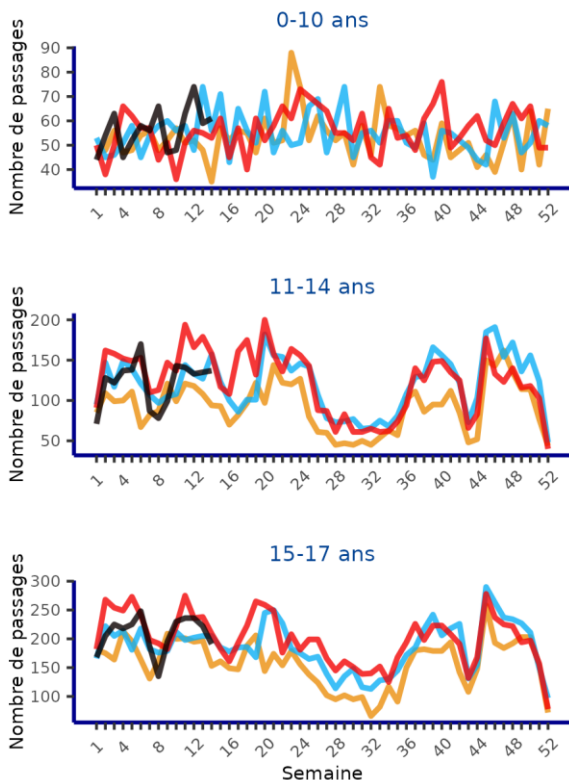


COMPARAISON AUX TROIS ANNÉES ANTÉRIEURES PAR CLASSE D'ÂGE DÉTAILLÉE

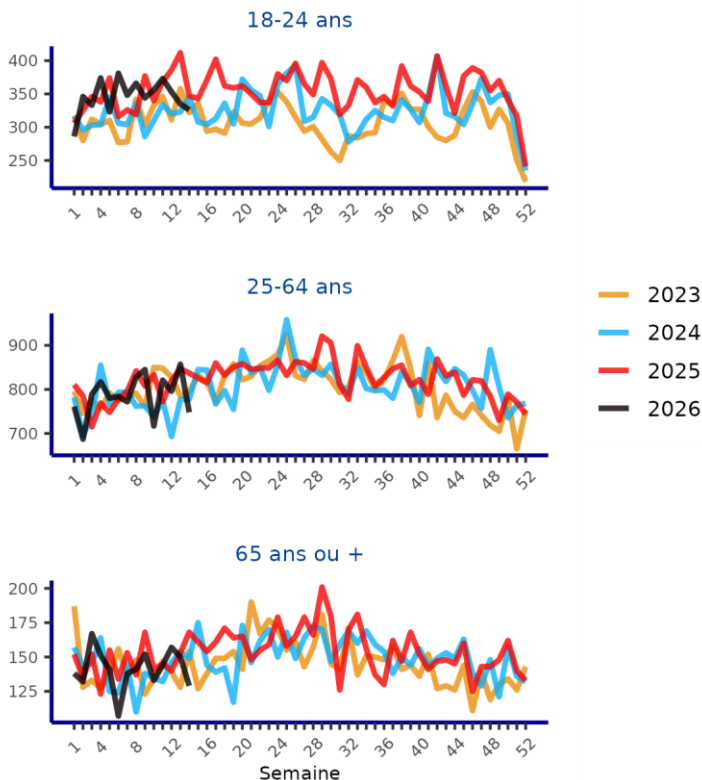
France entière - Geste suicidaire (OSOUR®)

Nombre hebdomadaire de passages aux urgences pour les années 2023 à 2026, **par classe d'âge**

Enfants (0-17 ans)



Adultes (≥ 18 ans)



IDÉES SUICIDAIRES

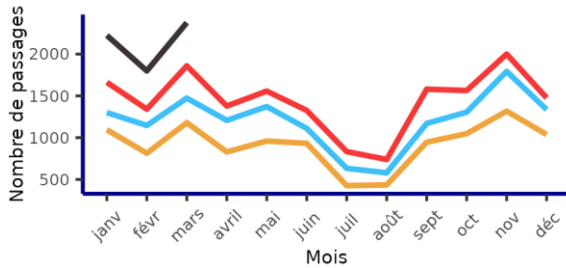
En mars 2026, en tenant compte du nombre de jours dans le mois par rapport à février, le nombre de passages aux urgences pour idées suicidaires était en hausse chez les enfants (+19%) et restait stable chez les adultes. Les effectifs étaient toujours supérieurs à ceux des années précédentes aussi bien chez les enfants dans toutes les classes d'âge, que chez les adultes de 18-64 ans.

COMPARAISON AUX TROIS ANNÉES ANTÉRIEURES

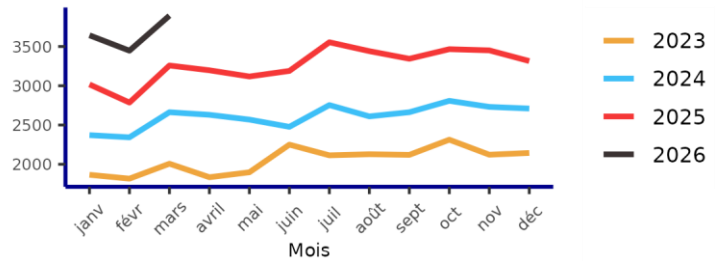
France entière - Idées suicidaires (OSCOUR®)

Nombre mensuel de passages aux urgences pour les années 2023 à 2026, **chez les enfants et les adultes**

Enfants (0-17 ans)



Adultes (≥ 18 ans)

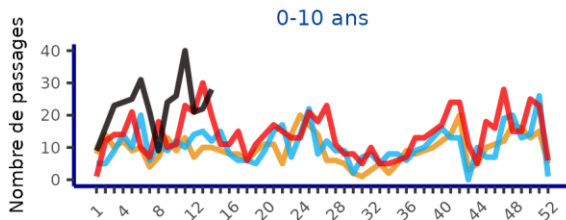


COMPARAISON AUX TROIS ANNÉES ANTÉRIEURES PAR CLASSE D'ÂGE DÉTAILLÉE

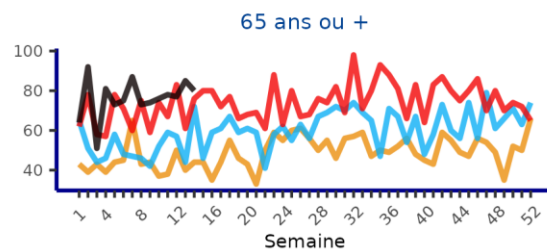
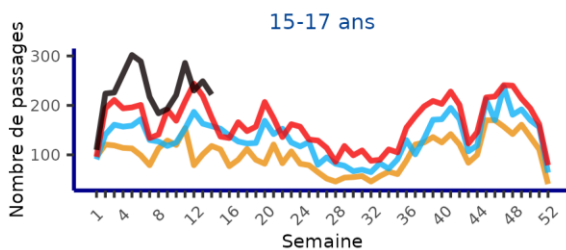
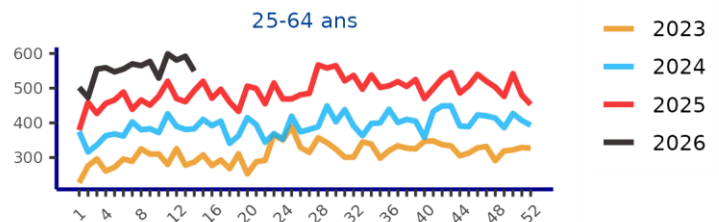
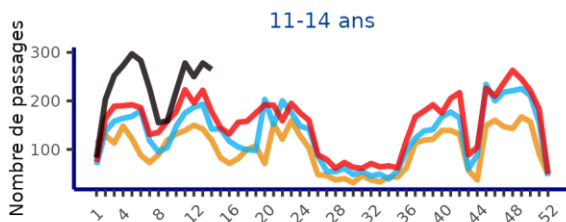
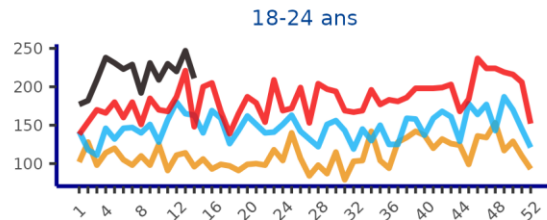
France entière - Idées suicidaires (OSCOUR®)

Nombre hebdomadaire de passages aux urgences pour les années 2023 à 2026, **par classe d'âge**

Enfants (0-17 ans)



Adultes (≥ 18 ans)



TROUBLES DE L'HUMEUR

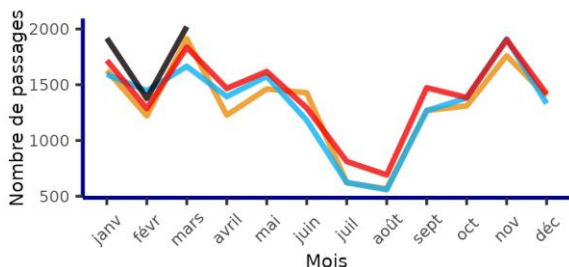
En mars 2026, en tenant compte du nombre de jours dans le mois par rapport à février, le nombre de passages pour troubles de l'humeur était en hausse chez les enfants (+32%) et restait stable chez les adultes. Les effectifs étaient comparables à ceux des années précédentes dans toutes les classes d'âge.

COMPARAISON AUX TROIS ANNÉES ANTÉRIEURES

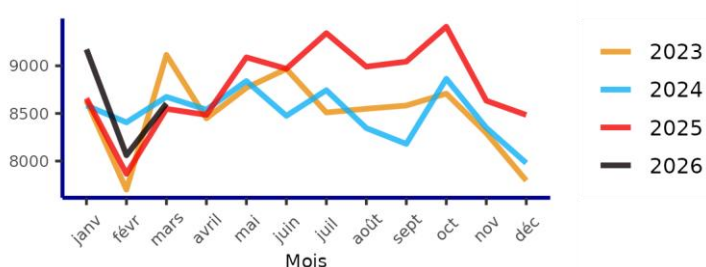
France entière - Troubles de l'humeur (OSCOUR®)

Nombre mensuel de passages aux urgences pour les années 2023 à 2026, **chez les enfants et les adultes**

Enfants (0-17 ans)



Adultes (≥ 18 ans)

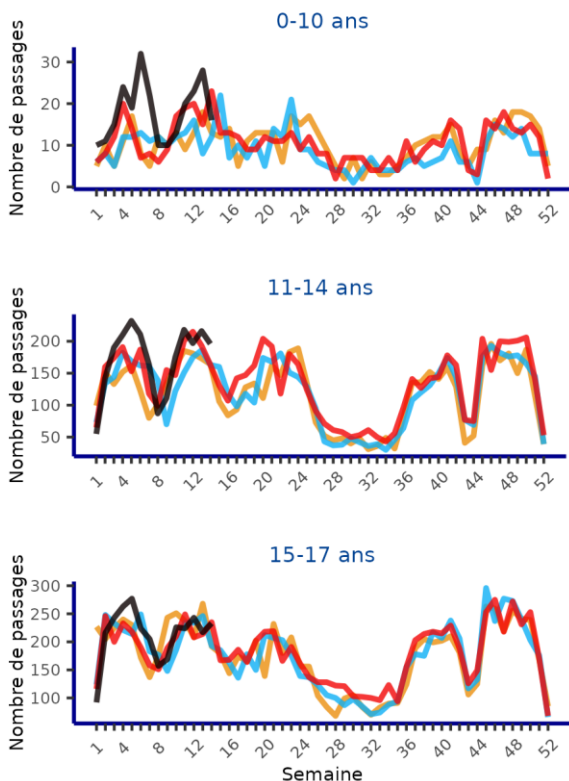


COMPARAISON AUX TROIS ANNÉES ANTÉRIEURES PAR CLASSE D'ÂGE DÉTAILLÉE

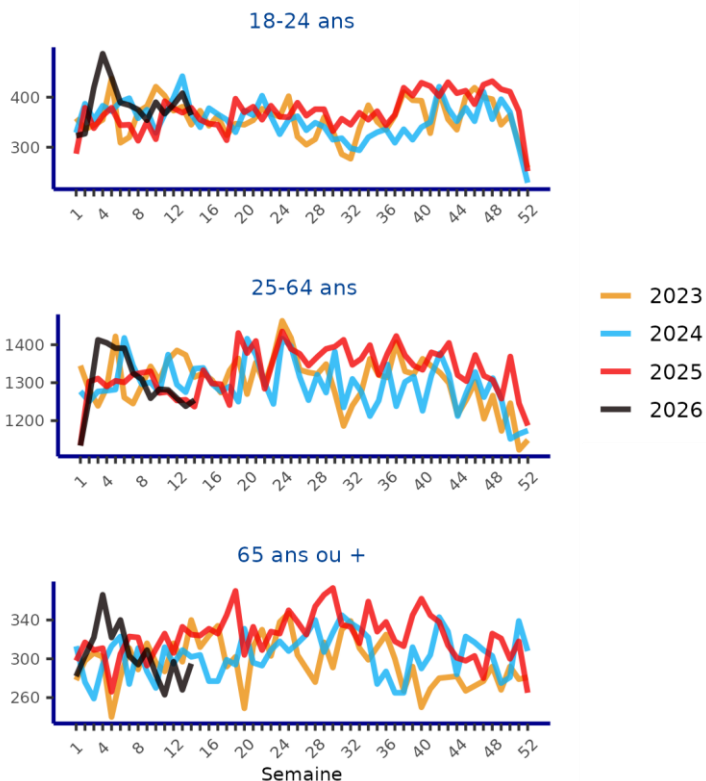
France entière - Troubles de l'humeur (OSCOUR®)

Nombre hebdomadaire de passages aux urgences pour les années 2023 à 2026, **par classe d'âge**

Enfants (0-17 ans)



Adultes (≥ 18 ans)



TROUBLES ANXIEUX

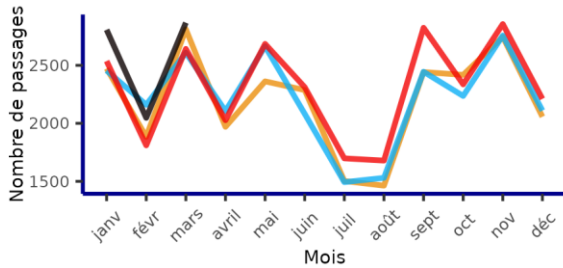
En mars 2026, en tenant compte du nombre de jours dans le mois par rapport à février, le nombre de passages pour troubles anxieux était en hausse chez les enfants (+26%) et restait stable chez les adultes. Les effectifs fluctuaient dans les niveaux observés les années précédentes dans toutes les classes d'âge, sauf chez les 18-24 ans où ils étaient dans les valeurs hautes des années précédentes.

COMPARAISON AUX TROIS ANNÉES ANTÉRIEURES

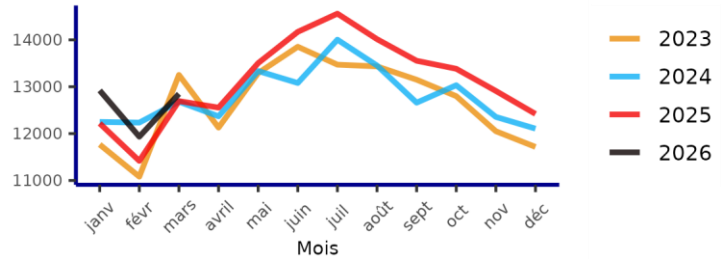
France entière - Troubles anxieux (OSCOUR®)

Nombre mensuel de passages aux urgences pour les années 2023 à 2026, **chez les enfants et les adultes**

Enfants (0-17 ans)



Adultes (≥ 18 ans)

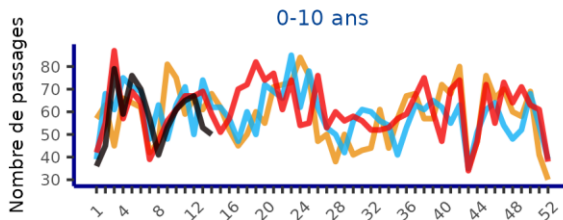


COMPARAISON AUX TROIS ANNÉES ANTÉRIEURES PAR CLASSE D'ÂGE DÉTAILLÉE

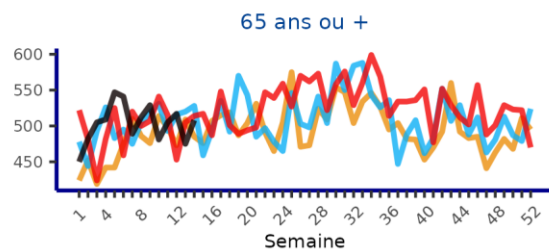
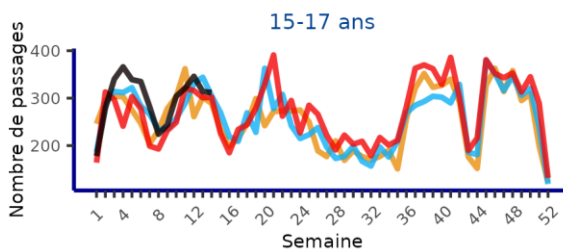
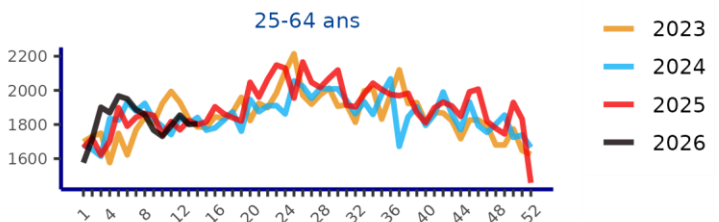
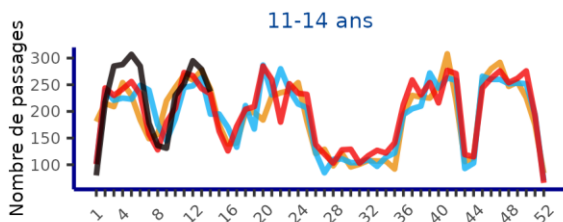
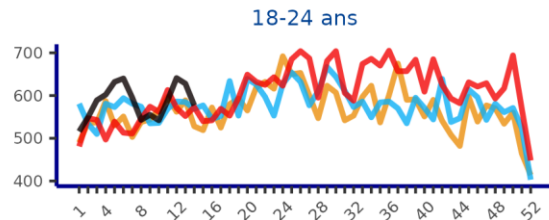
France entière - Troubles anxieux (OSCOUR®)

Nombre hebdomadaire de passages aux urgences pour les années 2023 à 2026, **par classe d'âge**

Enfants (0-17 ans)



Adultes (≥ 18 ans)



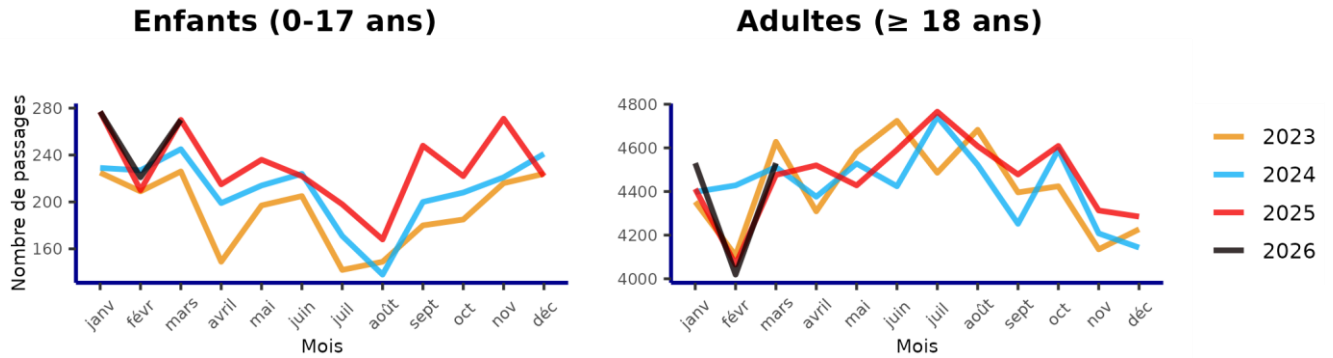
TROUBLES PSYCHOTIQUES

En mars 2026, en tenant compte du nombre de jours dans le mois par rapport à février, le nombre de passages pour troubles psychotiques était en hausse chez les enfants (+10%) et restait stable chez les adultes. Les effectifs fluctuaient dans les valeurs observées les années précédentes dans toutes les classes d'âge.

COMPARAISON AUX TROIS ANNÉES ANTÉRIEURES

France entière - Troubles psychotiques (OSCOUR®)

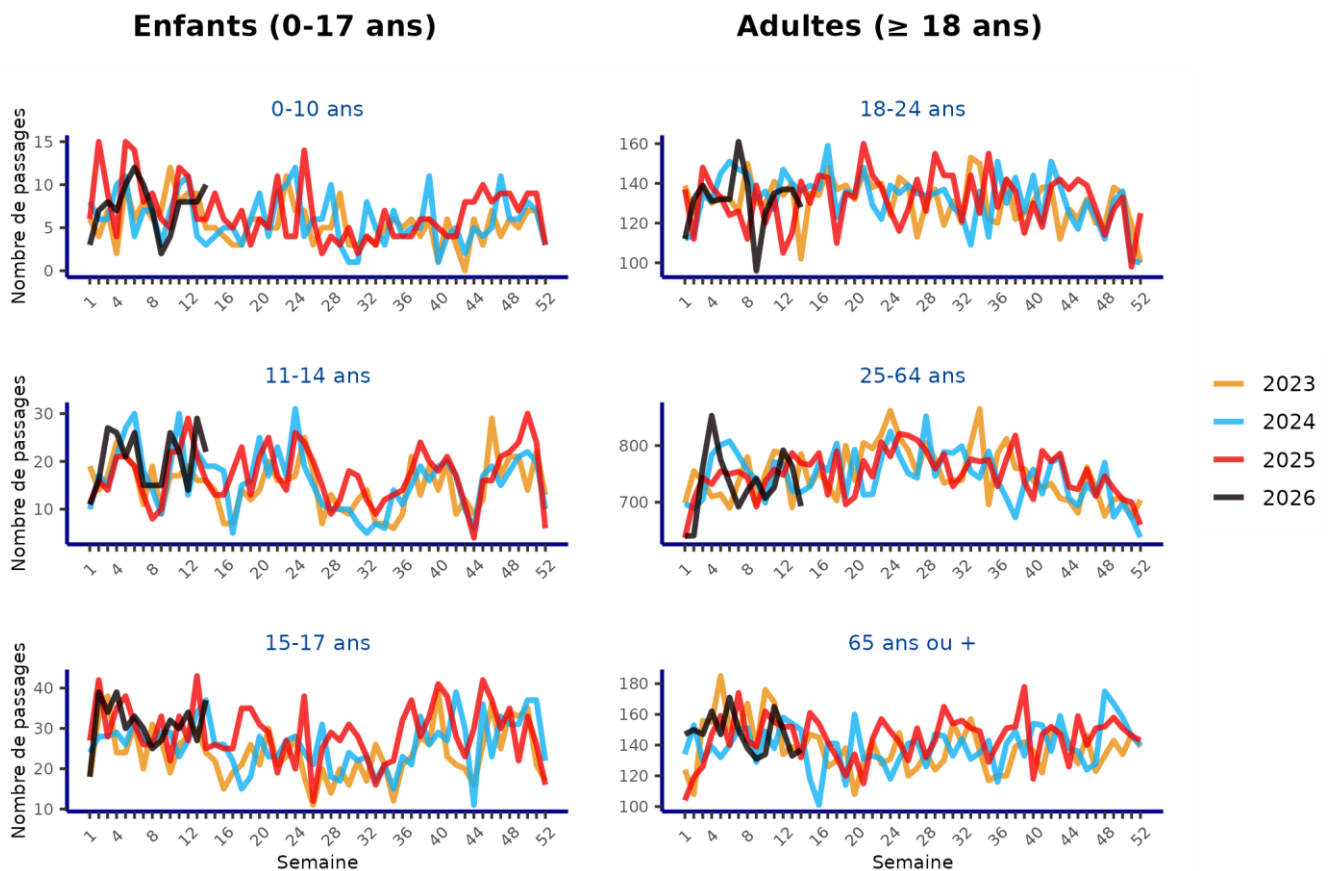
Nombre mensuel de passages aux urgences pour les années 2023 à 2026, **chez les enfants et les adultes**



COMPARAISON AUX TROIS ANNÉES ANTÉRIEURES PAR CLASSE D'ÂGE DÉTAILLÉE

France entière - Troubles psychotiques (OSCOUR®)

Nombre hebdomadaire de passages aux urgences pour les années 2023 à 2026, **par classe d'âge**



INTOXICATION ÉTHYLIQUE (ALCOOL)

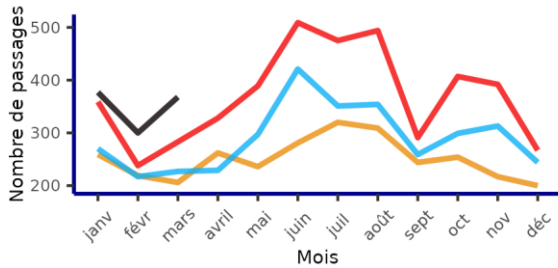
En mars 2026, en tenant compte du nombre de jours dans le mois par rapport à février, le nombre de passages pour intoxication éthylique était en hausse chez les enfants (+10%) et restait stable chez les adultes. Les effectifs étaient supérieurs à ceux des années précédentes chez les enfants de 11-17 ans et restaient dans les valeurs habituelles observées les années précédentes chez les adultes.

COMPARAISON AUX TROIS ANNÉES ANTÉRIEURES

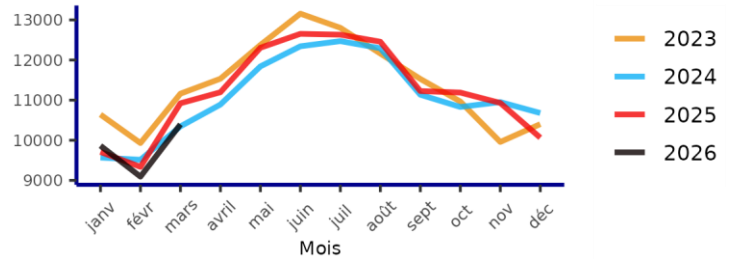
France entière - Intoxication éthylique (Alcool) (OSCOUR®)

Nombre mensuel de passages aux urgences pour les années 2023 à 2026, **chez les enfants et les adultes**

Enfants (0-17 ans)



Adultes (≥ 18 ans)

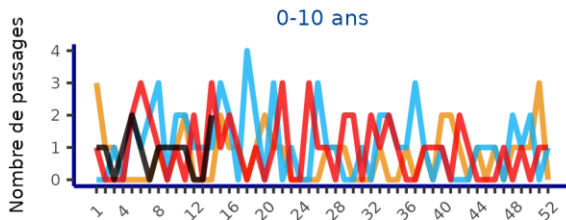


COMPARAISON AUX TROIS ANNÉES ANTÉRIEURES PAR CLASSE D'ÂGE DÉTAILLÉE

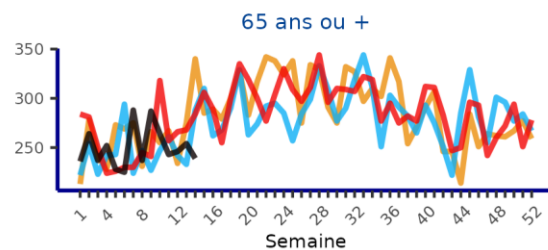
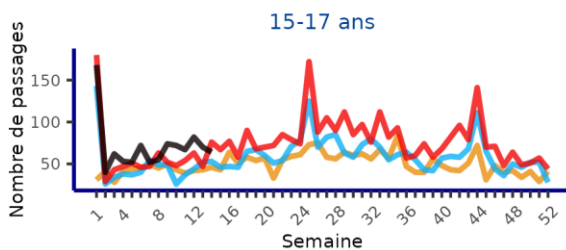
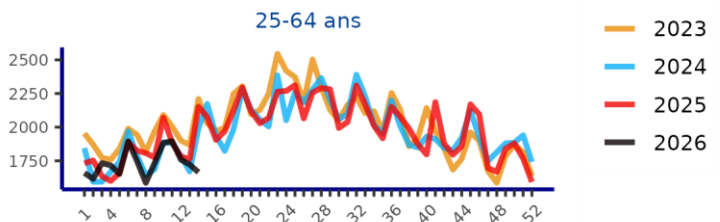
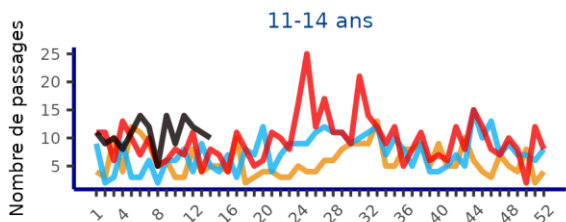
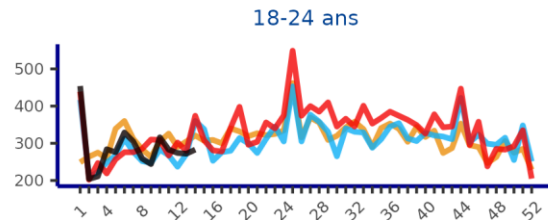
France entière - Intoxication éthylique (Alcool) (OSCOUR®)

Nombre hebdomadaire de passages aux urgences pour les années 2023 à 2026, **par classe d'âge**

Enfants (0-17 ans)



Adultes (≥ 18 ans)



TROUBLES DE L'ALIMENTATION

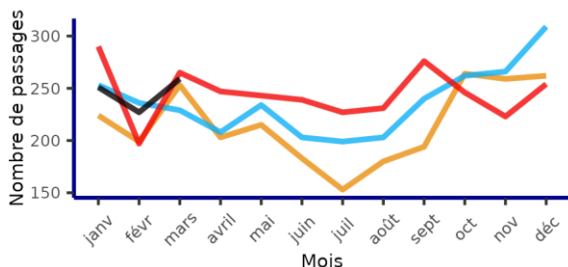
En mars 2026, en tenant compte du nombre de jours dans le mois par rapport à février, le nombre de passages pour troubles de l'alimentation était stable chez les enfants comme chez les adultes, avec des effectifs similaires à ceux des années précédentes.

COMPARAISON AUX TROIS ANNÉES ANTÉRIEURES

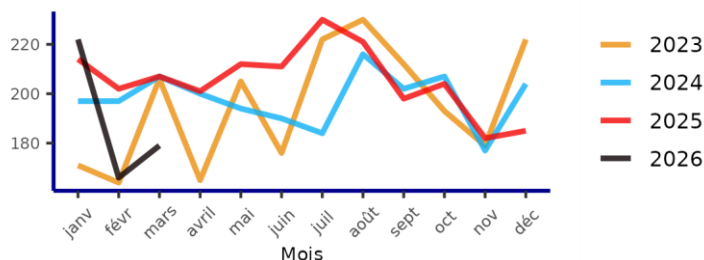
France entière - Troubles de l'alimentation (OSOUR®)

Nombre mensuel de passages aux urgences pour les années 2023 à 2026, **chez les enfants et les adultes**

Enfants (0-17 ans)



Adultes (≥ 18 ans)

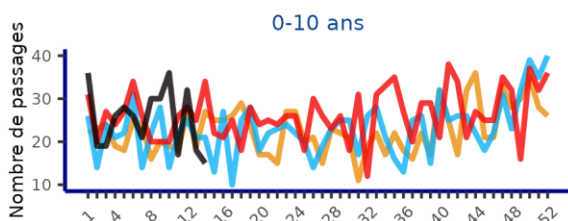


COMPARAISON AUX TROIS ANNÉES ANTÉRIEURES PAR CLASSE D'ÂGE DÉTAILLÉE

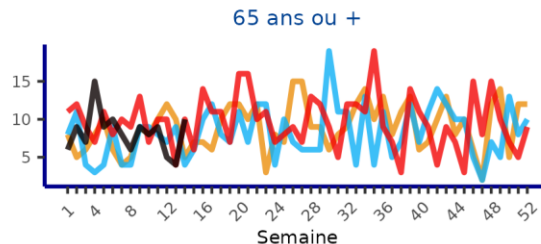
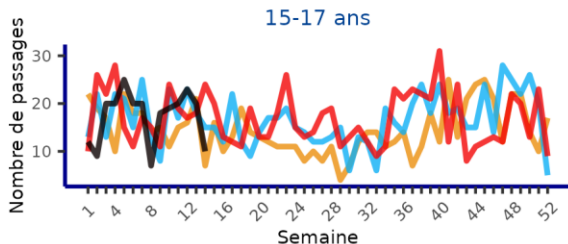
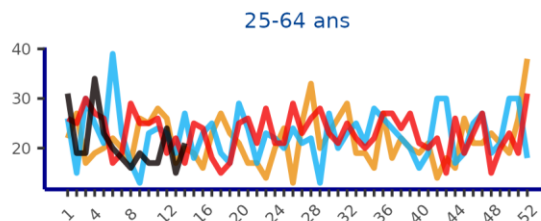
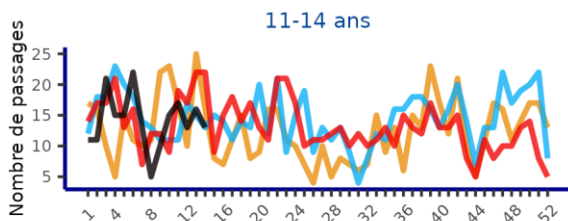
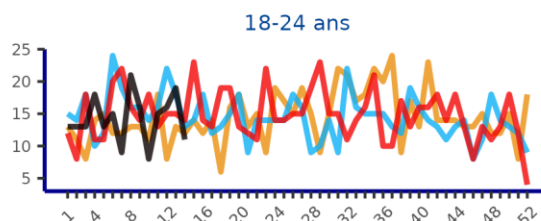
France entière - Troubles de l'alimentation (OSOUR®)

Nombre hebdomadaire de passages aux urgences pour les années 2023 à 2026, **par classe d'âge**

Enfants (0-17 ans)



Adultes (≥ 18 ans)



ANGOISSE

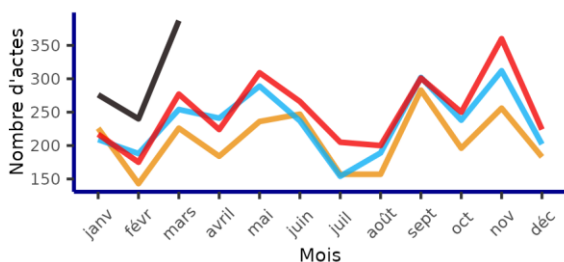
En mars 2026, en tenant compte du nombre de jours dans le mois par rapport à février, le nombre d'actes médicaux SOS Médecins pour angoisse était en hausse chez les enfants (+46%) et restait stable chez les adultes. Les effectifs étaient supérieurs à ceux des années précédentes en particulier chez les enfants de 15-17 ans et les adultes de 18-64 ans.

COMPARAISON AUX TROIS ANNÉES ANTÉRIEURES

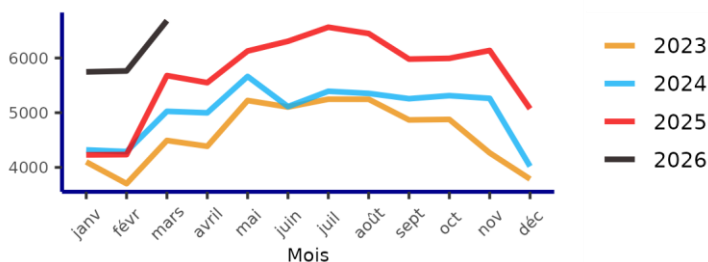
France entière - Angoisse (SOS Médecins)

Nombre mensuel d'actes médicaux SOS Médecins pour les années 2023 à 2026, **chez les enfants et les adultes**

Enfants (0-17 ans)



Adultes (≥ 18 ans)

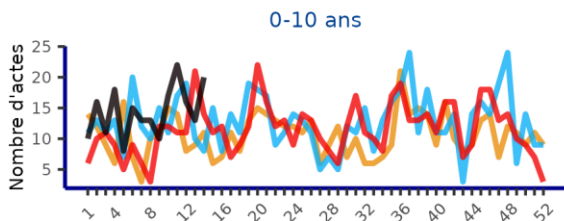


COMPARAISON AUX TROIS ANNÉES ANTÉRIEURES PAR CLASSE D'ÂGE DÉTAILLÉE

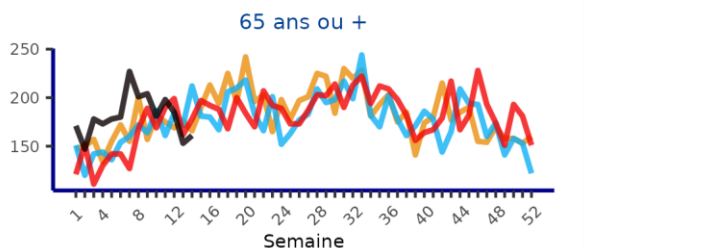
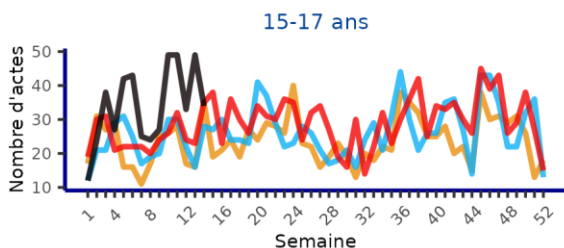
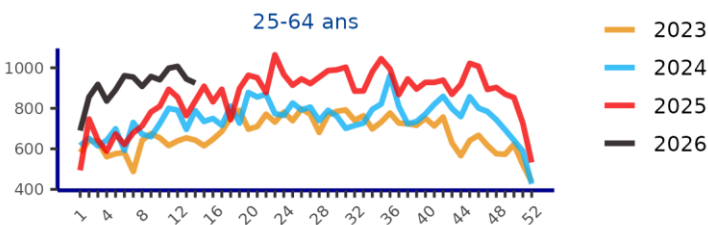
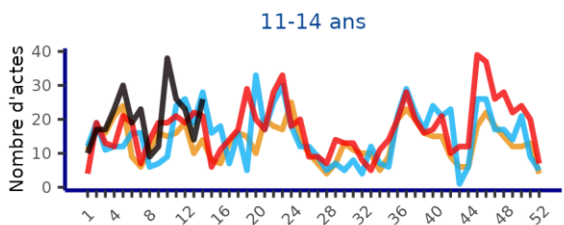
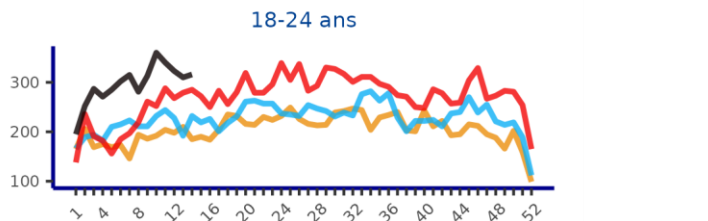
France entière - Angoisse (SOS Médecins)

Nombre hebdomadaire d'actes médicaux SOS Médecins pour les années 2023 à 2026, **par classe d'âge**

Enfants (0-17 ans)



Adultes (≥ 18 ans)



ETAT DÉPRESSIF

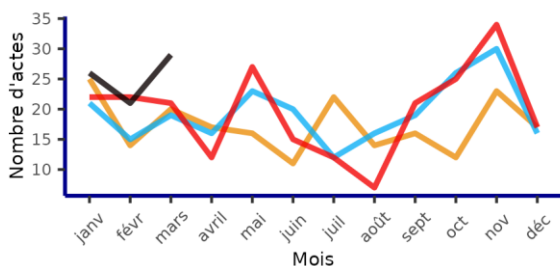
En mars 2026, en tenant compte du nombre de jours dans le mois par rapport à février, le nombre d'actes médicaux SOS Médecins pour état dépressif était en hausse dans de petits effectifs chez les enfants (+24%) et restaient stables chez les adultes. Les effectifs étaient supérieurs à ceux des années précédentes chez les adultes de 18-64 ans.

COMPARAISON AUX TROIS ANNÉES ANTÉRIEURES

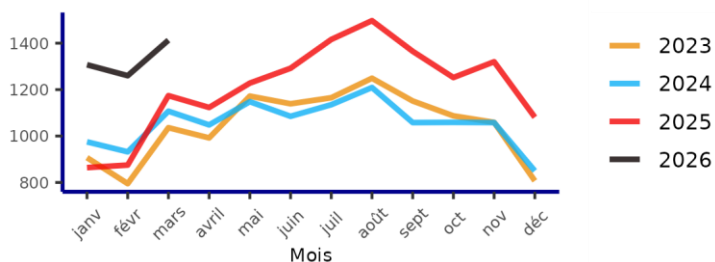
France entière - Etat dépressif (SOS Médecins)

Nombre mensuel d'actes médicaux SOS Médecins pour les années 2023 à 2026, **chez les enfants et les adultes**

Enfants (0-17 ans)



Adultes (≥ 18 ans)

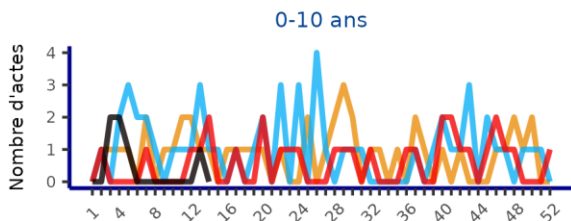


COMPARAISON AUX TROIS ANNÉES ANTÉRIEURES PAR CLASSE D'ÂGE DÉTAILLÉE

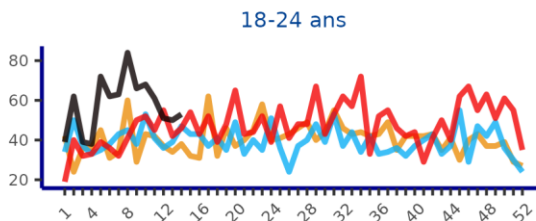
France entière - Etat dépressif (SOS Médecins)

Nombre hebdomadaire d'actes médicaux SOS Médecins pour les années 2023 à 2026, **par classe d'âge**

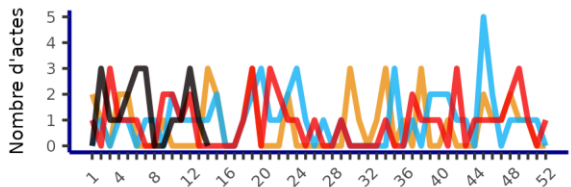
Enfants (0-17 ans)



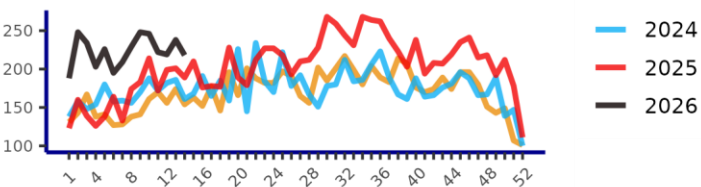
Adultes (≥ 18 ans)



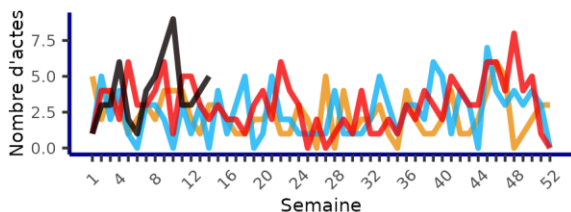
11-14 ans



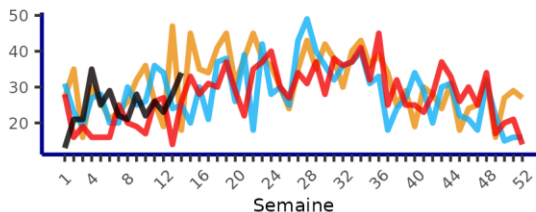
25-64 ans



15-17 ans



65 ans ou +



TROUBLE DU COMPORTEMENT

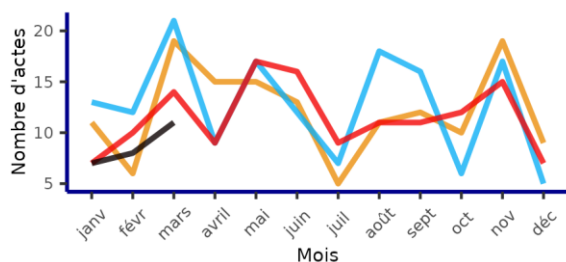
En mars 2026, en tenant compte du nombre de jours dans le mois par rapport à février, le nombre d'actes médicaux SOS Médecins pour trouble du comportement était stable chez les enfants et chez les adultes, dans un niveau comparable à celui des années précédentes.

COMPARAISON AUX TROIS ANNÉES ANTÉRIEURES

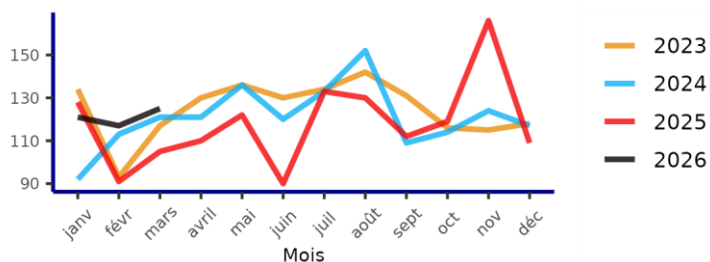
France entière - Trouble du comportement (SOS Médecins)

Nombre mensuel d'actes médicaux SOS Médecins pour les années 2023 à 2026, **chez les enfants et les adultes**

Enfants (0-17 ans)



Adultes (≥ 18 ans)

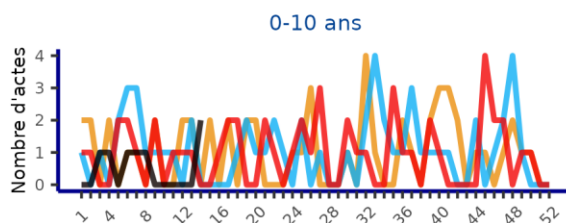


COMPARAISON AUX TROIS ANNÉES ANTÉRIEURES PAR CLASSE D'ÂGE DÉTAILLÉE

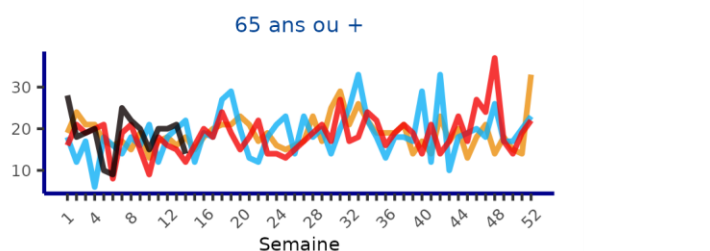
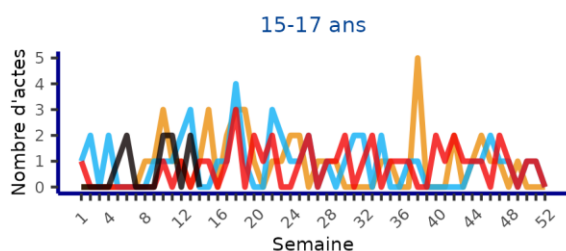
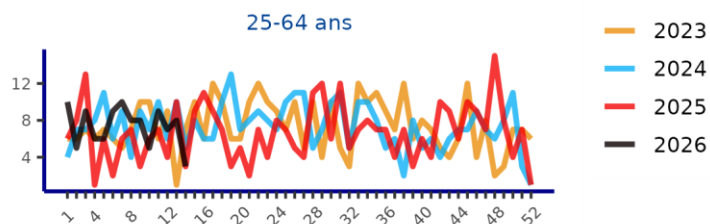
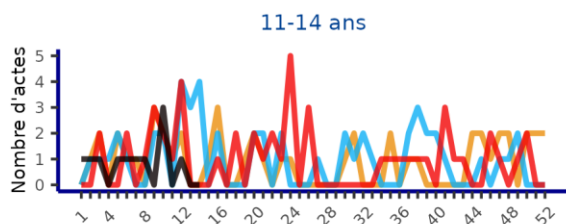
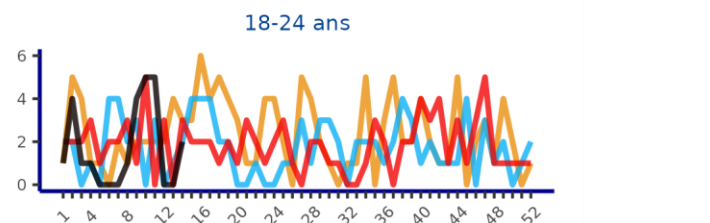
France entière - Trouble du comportement (SOS Médecins)

Nombre hebdomadaire d'actes médicaux SOS Médecins pour les années 2023 à 2026, **par classe d'âge**

Enfants (0-17 ans)



Adultes (≥ 18 ans)



I INDICATEURS OSCOUR® ET SOS MEDECINS

En 2025, le réseau OSCOUR® compte environ 700 services d'urgences participants et couvre 97% des passages aux urgences de France. L'ensemble des régions hexagonales et d'outre-mer est couvert. Les données sont transmises quotidiennement et le délai de consolidation est estimé à 2 jours au niveau national (à J+2, 99% des passages ont été transmis et le taux de codage des diagnostics est estimé à 80%).

Indicateurs de passages aux urgences : les indicateurs suivis sont construits à partir du diagnostic principal et des diagnostics associés renseignés dans les Résumés de Passage aux Urgences (RPU) des services d'urgences de France participant au réseau OSCOUR®.

En 2025, les données SOS Médecins sont disponibles pour 62 des 63 associations SOS Médecins réparties sur l'ensemble du territoire. L'ensemble des régions hexagonales (seulement la Martinique en outre-mer) sont couvertes. Les données sont transmises quotidiennement et le délai de consolidation est de 2 jours (à J+2, 100% des actes médicaux ont été transmis et le taux de codage des diagnostics est estimé à 95%).

Indicateurs d'actes médicaux SOS Médecins : les indicateurs suivis sont construits à partir des diagnostics codés par les médecins des associations SOS Médecins lors des actes médicaux SOS Médecins qui regroupent les visites à domicile et les consultations en centre médical.

En complément de ces indicateurs, les actes SOS Médecins pour trouble du sommeil, intoxication éthylique, violence/agressivité et geste suicidaire ainsi que les passages aux urgences pour troubles des conduites et stress, font également l'objet d'une surveillance. Toute évolution inhabituelle de ces indicateurs sera présentée dans le document, le cas échéant.

PASSAGES AUX URGENCES

- **Geste suicidaire** : cet indicateur regroupe les passages aux urgences en lien avec un geste suicidaire certain (auto-intoxications et lésions auto-infligées) ou probables (intoxications médicamenteuses, effet toxique de pesticides et asphyxie d'intention non déterminée). Le nombre de passages pour geste suicidaire est légèrement sous-estimé en 2022 et 2023 en raison d'une transmission incomplète des données de certains services d'urgences en Provence-Alpes-Côte d'Azur et en Corse suite à une modification technique du logiciel de codage.
- **Idées suicidaires** : cet indicateur regroupe les passages aux urgences pour des symptômes et signes relatifs à l'humeur de type idées suicidaires
- **Troubles de l'humeur** : cet indicateur regroupe les passages aux urgences pour épisode maniaque, trouble affectif bipolaire, épisodes dépressifs, trouble dépressif récurrent, troubles de l'humeur persistants et troubles mentaux et du comportement associés à la puerpéralité (notamment dépression postpartum). Les épisodes dépressifs représentent en moyenne 80% des passages compris dans cet indicateur.
- **Troubles anxieux** : cet indicateur regroupe les passages aux urgences pour troubles anxieux phobiques, autres troubles anxieux (trouble panique, anxiété généralisée et trouble anxieux et dépressif mixte) et autres (trouble obsessionnel compulsif ou TOC, troubles dissociatifs de conversion, troubles somatoformes et tétanie). Les passages pour autres troubles anxieux (trouble panique, anxiété généralisée et trouble anxieux et dépressif mixtes) représentent en moyenne 80% des passages compris dans cet indicateur.
- **Troubles psychotiques** : cet indicateur regroupe les passages aux urgences pour schizophrénie, trouble schizotypique, troubles délirants persistants, troubles psychotiques aigus et transitoire, troubles délirants induits, troubles schizo-affectifs, psychoses non organiques, autres symptômes et signes relatifs aux perceptions générales (hallucinations).
- **Troubles de l'alimentation** : cet indicateur regroupe les passages aux urgences pour anorexie mentale, boulimie, hyperphagie, vomissements et autres troubles de l'alimentation.
- **Intoxication éthylique (alcool)** : cet indicateur regroupe les passages aux urgences pour intoxication aigue, syndrome de dépendance et syndrome de sevrage. Les passages pour intoxication aigue représentent en moyenne 70% des passages compris dans cet indicateur.

ACTES MEDICAUX SOS MEDECINS

Contrairement aux indicateurs Santé mentale produits à partir des urgences qui sont composés pour la plupart de plusieurs diagnostics, les indicateurs issus des données SOS Médecins reflètent chacun un diagnostic unique, spécifié dans leur libellé.

En savoir plus

Sur les sources de données OSCOUR® et SOS Médecins :

<https://www.santepubliquefrance.fr/surveillance-syndromique-sursaud-R>

Pour plus d'information sur la santé mentale et les ressources disponibles :

<https://www.santepubliquefrance.fr/maladies-et-traumatismes/sante-mentale>

Si vous êtes en détresse et/ou avez des pensées suicidaires, si vous voulez aider une personne en souffrance, vous pouvez contacter le numéro national de prévention du suicide, le 3114



Remerciements

Nous remercions l'ensemble de nos partenaires contribuant à la surveillance syndromique par les réseaux OSCOUR® et SOS Médecins :

- Les services d'urgences membres du réseau OSCOUR®
- La Fédération et les Observatoires Régionaux des Urgences (FedORU et ORU), les concentrateurs régionaux de résumés de passages aux urgences (RPU)
- La Fédération SOS Médecins France et les associations SOS Médecins
- La Société Française de Médecine d'Urgence (SFMU)

Directrice de la publication

Dr Caroline SEMAILLE

Comité de rédaction

Jérôme GUILLEVIC, Anne FOUILLET, Nicolas METHY, Isabelle PONTAIS, Jérôme NAUD, Dr Bernadette VERRAT

Contact : presse@santepubliquefrance.fr