



Date de publication : 02.02.2026

ÉDITION NOUVELLE-AQUITAINE

# Evolution régionale des grandes causes de mortalité en 2023

## Edito

La mortalité est l'un des indicateurs de santé utilisé pour qualifier les grandes tendances de l'état de santé de la population. Ce bulletin décrit les tendances de la mortalité en Nouvelle-Aquitaine et les principales causes de décès au niveau régional et départemental à partir des données de la statistique nationale des causes de décès qui repose sur le recueil exhaustif et l'analyse des volets médicaux des certificats de décès. Il reprend les principaux indicateurs présentés dans les deux études nationales publiées en juillet 2025 [1,2].

En Nouvelle-Aquitaine, après le rebond de la mortalité toutes causes observé en 2021 et 2022 en lien avec l'épidémie de Covid-19 (hausse observée en 2020 en France hexagonale), une diminution du taux standardisé de mortalité est observée en 2023. Cette tendance se retrouve au niveau national et dans la grande majorité des pays européens, où l'espérance de vie à la naissance sur la moyenne européenne a atteint 81,5 ans (78,9 chez les hommes, 84,2 chez les femmes). Cette analyse régionale montre que la première cause de décès en 2023 reste les tumeurs (234 décès pour 100 000 habitants), suivie des maladies de l'appareil circulatoire (169 pour 100 000 habitants), comme observé au niveau national. Il est ainsi nécessaire de poursuivre la prévention des facteurs de risque de ces maladies (tabac, alcool, sédentarité, ...) qui représentent un lourd fardeau sur la santé des Français et sur le système de soins hospitaliers et la médecine de ville.

Santé publique France surveille en continu, à l'échelon régional et national, les décès toutes causes grâce à la remontée à l'Institut national de la statistique et des études économiques (Insee) des volets administratifs des certificats de décès traités par un échantillon de communes, en complément d'autres indicateurs de morbidité surveillés selon les saisons. Ce dispositif permet principalement d'évaluer l'impact de phénomènes infectieux ou environnementaux tels que les épidémies de grippe ou les épisodes de canicule, la mortalité étant un indicateur de sévérité. L'utilisation progressive de la certification électronique des décès sur le territoire permettra une surveillance plus réactive de la mortalité par cause. Ceci a déjà été initié par Santé publique France lors de la pandémie de Covid-19 et pour le suivi des épidémies de grippe (avec les décès déclarés par certificat électronique avec une mention de grippe comme affection morbide ayant directement provoqué ou contribué au décès) et des travaux sont actuellement en cours pour poursuivre leur utilisation en routine.

## SOMMAIRE

Edito	1
Points clés	2
Les grandes causes de mortalité en Nouvelle-Aquitaine et leur évolution	3
Des disparités observées sur le territoire néo-aquitain	6
Répartition des causes de décès selon l'âge et le sexe dans la région	8

## Points clés

- Diminution de la mortalité toutes causes en 2023 en Nouvelle-Aquitaine après le rebond observé en 2021 en lien avec l'épidémie de COVID-19 ;
- La mortalité masculine reste toujours plus importante que la mortalité féminine (taux de mortalité standardisé de 1040 / 100 000 habitants vs 626 / 100 000 habitants) ;
- Les principales causes de mortalité observées en Nouvelle-Aquitaine sont les tumeurs et les maladies de l'appareil circulatoire, chez les hommes comme chez les femmes, identiques au niveau national ;
- Des disparités territoriales subsistent avec un taux de mortalité standardisé plus élevé en Dordogne, Charente et Creuse, ce dernier département présentant les indicateurs de mortalité les plus défavorables de la région depuis plus de 20 ans.

## Les grandes causes de mortalité en Nouvelle-Aquitaine et leur tendance

En 2023, 68 349 décès ont été enregistrés parmi les personnes domiciliées en Nouvelle-Aquitaine, soit un taux standardisé de 800 pour 100 000 habitants. Les deux principales causes de mortalité étaient identiques à celles observées en France [1] : tumeurs (234 pour 100 000 habitants) et maladies de l'appareil circulatoire (169 pour 100 000 habitants) (Tableau 1). Les décès pour causes externes de morbidité et mortalité<sup>1</sup> (62 pour 100 000 habitants) étaient la 3<sup>ème</sup> principale cause de décès dans la région (*hors Symptômes et Etats morbides mal définis*<sup>2</sup>).

En termes de tendance, après un rebond de la mortalité toutes causes observé dans la région en 2021 et 2022, en lien avec l'épidémie de COVID-19 (hausse observée en 2020 en France hexagonale), une diminution du nombre de décès est observée en 2023, en Nouvelle-Aquitaine comme au niveau national (Tableau 1 et Figure 1).

Depuis 2018, les principales grandes causes de décès montrent des tendances similaires dans la région et France avec une stabilité observée pour la majorité des causes étudiées. Une tendance à la hausse des causes externes de morbidité et mortalité et des maladies endocriniennes, nutritionnelles et métaboliques est observée. Depuis 2021, après la nette diminution liée à la pandémie de COVID-19, une hausse des maladies de l'appareil respiratoires est notée (Tableau 1 et Figure 1). Enfin, en 2023, la mortalité par Covid-19 est en forte baisse (9<sup>ème</sup> cause de décès) (Tableau 1).

---

<sup>1</sup> Dont suicide, noyades, accidents, accidents de transports, homicide, etc.

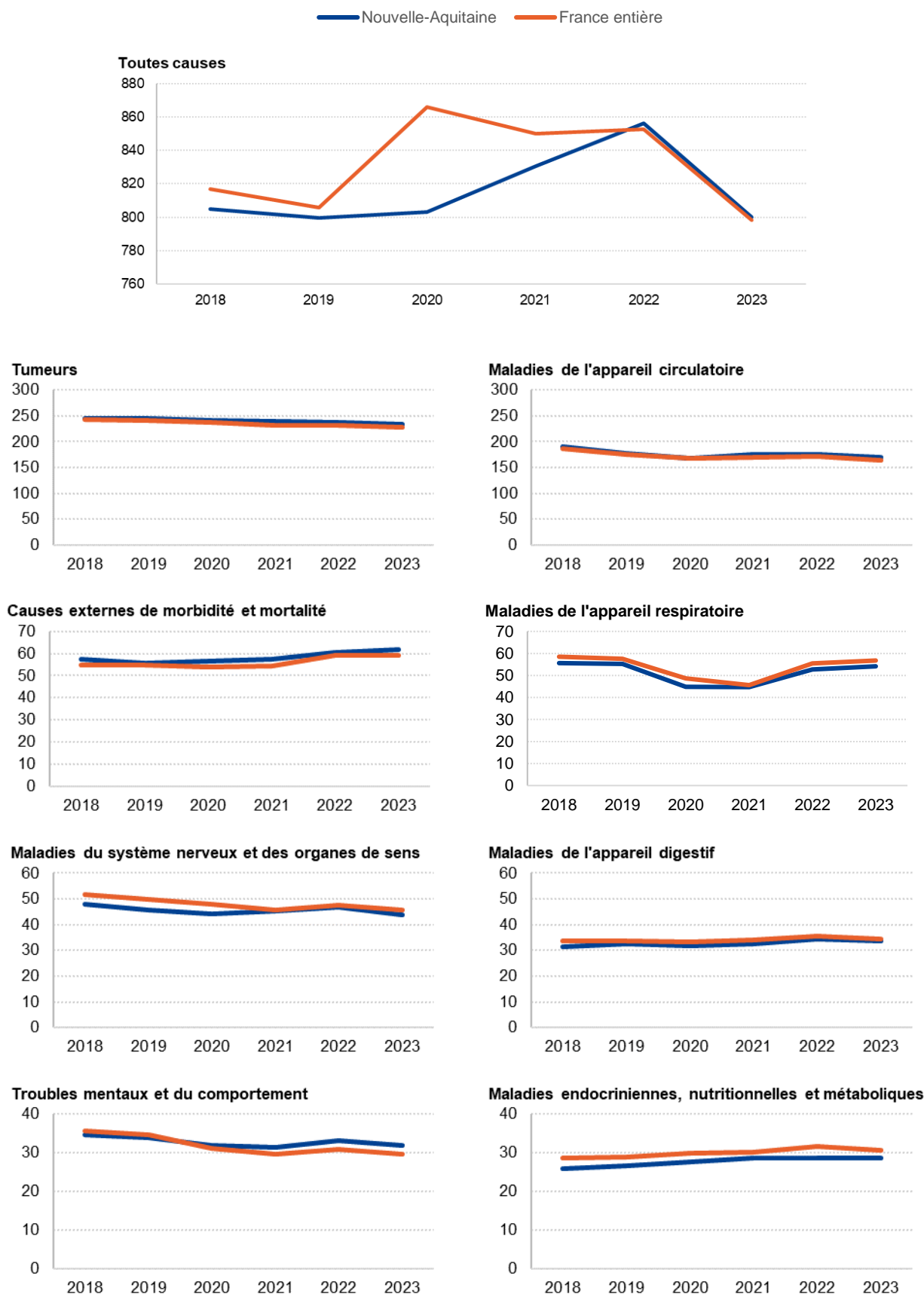
<sup>2</sup> Dont sénilité sans mention de psychose, vieillesse, mort subite de cause inconnue, autres causes mal définies ou inconnues de morbidité et de mortalité, etc.

**Tableau 1 : Nombre et taux standardisés de mortalité pour 100 000 habitants par année et par grande cause et sous-cause de décès, Nouvelle-Aquitaine, 2021-2023**

Causes de mortalité	2021		2022		2023	
	N	Taux	N	Taux	N	Taux
<b>Toutes causes</b>	<b>69 847</b>	<b>830,8</b>	<b>72 826</b>	<b>856,1</b>	<b>68 349</b>	<b>799,9</b>
<b>Maladies infectieuses et parasitaires</b>	<b>1 179</b>	<b>13,6</b>	<b>1 348</b>	<b>15,4</b>	<b>1 349</b>	<b>15,2</b>
dont tuberculose	15	0,2	23	0,3	14	0,2
dont sida (maladie VIH)	16	0,2	29	0,5	14	0,2
dont hépatites virales	29	0,4	28	0,4	20	0,3
<b>Tumeurs</b>	<b>18 346</b>	<b>238,7</b>	<b>18 451</b>	<b>236,9</b>	<b>18 420</b>	<b>233,6</b>
dont tumeur maligne du côlon, rectum et anus	1 911	24,1	1 839	22,8	1 802	22,3
dont tumeur maligne du foie et des voies biliaires intrahépatiques	877	11,7	903	11,7	898	11,6
dont tumeur maligne du pancréas	1 346	17,9	1 376	17,9	1 356	17,3
dont tumeur maligne de la trachée, des bronches et du poumon	3 431	47,3	3 411	46,4	3 447	46,0
dont tumeur maligne du sein	1 314	17,1	1 323	17,0	1 369	17,4
dont tumeur maligne de la prostate	994	11,8	996	11,7	985	11,3
<b>Maladies du sang et des organes hématopoïétiques...</b>	<b>307</b>	<b>3,4</b>	<b>307</b>	<b>3,4</b>	<b>320</b>	<b>3,6</b>
<b>Maladies endocriniennes, nutritionnelles et métaboliques</b>	<b>2 481</b>	<b>28,7</b>	<b>2 538</b>	<b>28,6</b>	<b>2 539</b>	<b>28,5</b>
dont diabète sucré	1 292	15,1	1 239	14,1	1 328	15,2
<b>Troubles mentaux et du comportement</b>	<b>2 833</b>	<b>31,4</b>	<b>2 986</b>	<b>33,0</b>	<b>2 904</b>	<b>31,9</b>
dont démence	2 154	22,2	2 207	22,6	2 187	22,3
<b>Maladies du système nerveux et des organes de sens</b>	<b>3 864</b>	<b>45,3</b>	<b>4 045</b>	<b>46,8</b>	<b>3 812</b>	<b>43,8</b>
dont maladie de Parkinson	811	9,4	830	9,6	768	8,7
dont maladie d'Alzheimer	1 674	17,8	1 748	18,3	1 659	17,6
<b>Maladies de l'appareil circulatoire</b>	<b>15 693</b>	<b>175,0</b>	<b>15 790</b>	<b>175,2</b>	<b>15 406</b>	<b>169,3</b>
dont cardiopathies ischémiques	3 321	39,4	3 317	39,3	3 250	38,1
dont autres maladies du cœur	6 141	65,2	6 203	65,3	6 087	63,8
dont maladies cérébrovasculaires	3 603	40,8	3 556	40,2	3 499	39,2
dont autres maladies de l'appareil circulatoire	2 628	29,6	2 714	30,4	2 570	28,2
<b>Maladies de l'appareil respiratoire</b>	<b>3 921</b>	<b>44,7</b>	<b>4 688</b>	<b>52,7</b>	<b>4 862</b>	<b>54,1</b>
dont grippe	7	0,1	167	1,9	189	2,1
dont pneumonie	1 151	12,4	1 494	15,9	1 620	17,1
dont maladies chroniques des voies respiratoires inférieures	1 060	12,8	1 205	14,3	1 236	14,6
<b>Maladies de l'appareil digestif</b>	<b>2 665</b>	<b>32,7</b>	<b>2 804</b>	<b>34,3</b>	<b>2 789</b>	<b>33,8</b>
<b>Maladies de la peau et du tissu cellulaire sous-cutané</b>	<b>171</b>	<b>1,8</b>	<b>194</b>	<b>2,1</b>	<b>231</b>	<b>2,5</b>
<b>Maladies du système ostéoarticulaire, des muscles et du tissu conjonctif</b>	<b>471</b>	<b>5,4</b>	<b>515</b>	<b>5,8</b>	<b>528</b>	<b>6,0</b>
<b>Maladies de l'appareil génito-urinaire</b>	<b>1 353</b>	<b>14,8</b>	<b>1 334</b>	<b>14,3</b>	<b>1 362</b>	<b>14,7</b>
<b>Complications de grossesse, accouchement et puerpéralité</b>	<b>Inf. à 5</b>	<b>0,1</b>	<b>Inf. à 5</b>	<b>0,1</b>	<b>Inf. à 5</b>	<b>0,1</b>
<b>Certaines affections dont l'origine se situe dans la période périnatale</b>	<b>106</b>	<b>2,0</b>	<b>115</b>	<b>2,1</b>	<b>112</b>	<b>2,3</b>
<b>Malformations congénitales et anomalies chromosomiques</b>	<b>121</b>	<b>2,0</b>	<b>133</b>	<b>2,1</b>	<b>127</b>	<b>2,0</b>
<b>Symptômes et états morbides mal définis</b>	<b>7 773</b>	<b>87,4</b>	<b>8 673</b>	<b>96,6</b>	<b>7 229</b>	<b>80,0</b>
<b>Causes externes de morbidité et mortalité</b>	<b>4 442</b>	<b>57,4</b>	<b>4 713</b>	<b>60,3</b>	<b>4 815</b>	<b>61,8</b>
dont accident de transport	238	3,9	285	4,6	271	4,4
dont chutes accidentelles	1 055	11,6	1 158	12,6	1 217	13,2
dont noyades et submersion accidentelles	55	0,8	74	1,2	78	1,1
dont intoxications accidentelles	167	2,4	164	2,3	137	2,1
dont autres accidents	1 672	19,5	1 806	21,0	1 734	20,2
dont suicides et lésions auto-infligées	999	15,4	924	14,2	985	15,1
<b>Covid-19</b>	<b>4 118</b>	<b>46,6</b>	<b>4 188</b>	<b>46,2</b>	<b>1 541</b>	<b>16,7</b>

Source : Open DATA du CépiDc - Exploitation : Santé publique France

**Figure 1 : Evolution du taux de mortalité standardisé pour 100 000 habitants, tous âges, pour toutes causes et par principale grande cause de mortalité, en France et en Nouvelle-Aquitaine, 2018-2023**

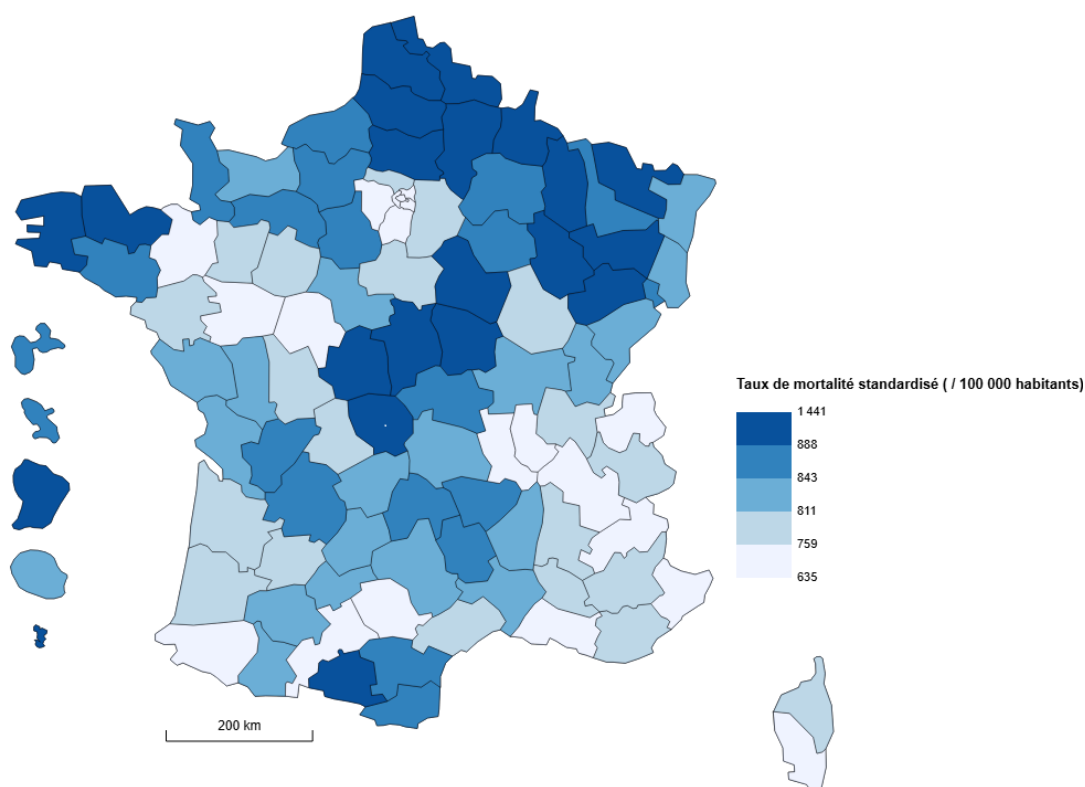


Source : Open DATA du CépiDc - Exploitation : Santé publique France

## Des disparités observées sur le territoire néo-aquitain

Alors que les tendances régionales de la mortalité sont similaires à celles de l'hexagone, des différences géographiques apparaissent dans la région. Ces disparités sont observées sur le territoire avec des taux de mortalité toutes causes standardisés plus élevés dans le nord de l'hexagone (Carte 1). Si la région Nouvelle-Aquitaine n'observe pas les taux les plus importants, les départements de la Creuse (939 / 100 000 habitants), de la Charente (862) et de la Dordogne (848) enregistrent les taux les plus élevés de la région et, à l'inverse, la Gironde (759) et les Pyrénées-Atlantiques (747) sont les départements avec les plus faibles taux de mortalité.

**Carte 1 : Taux de mortalité toutes causes standardisé pour 100 000 habitants, tous âges, par département, France, 2023**



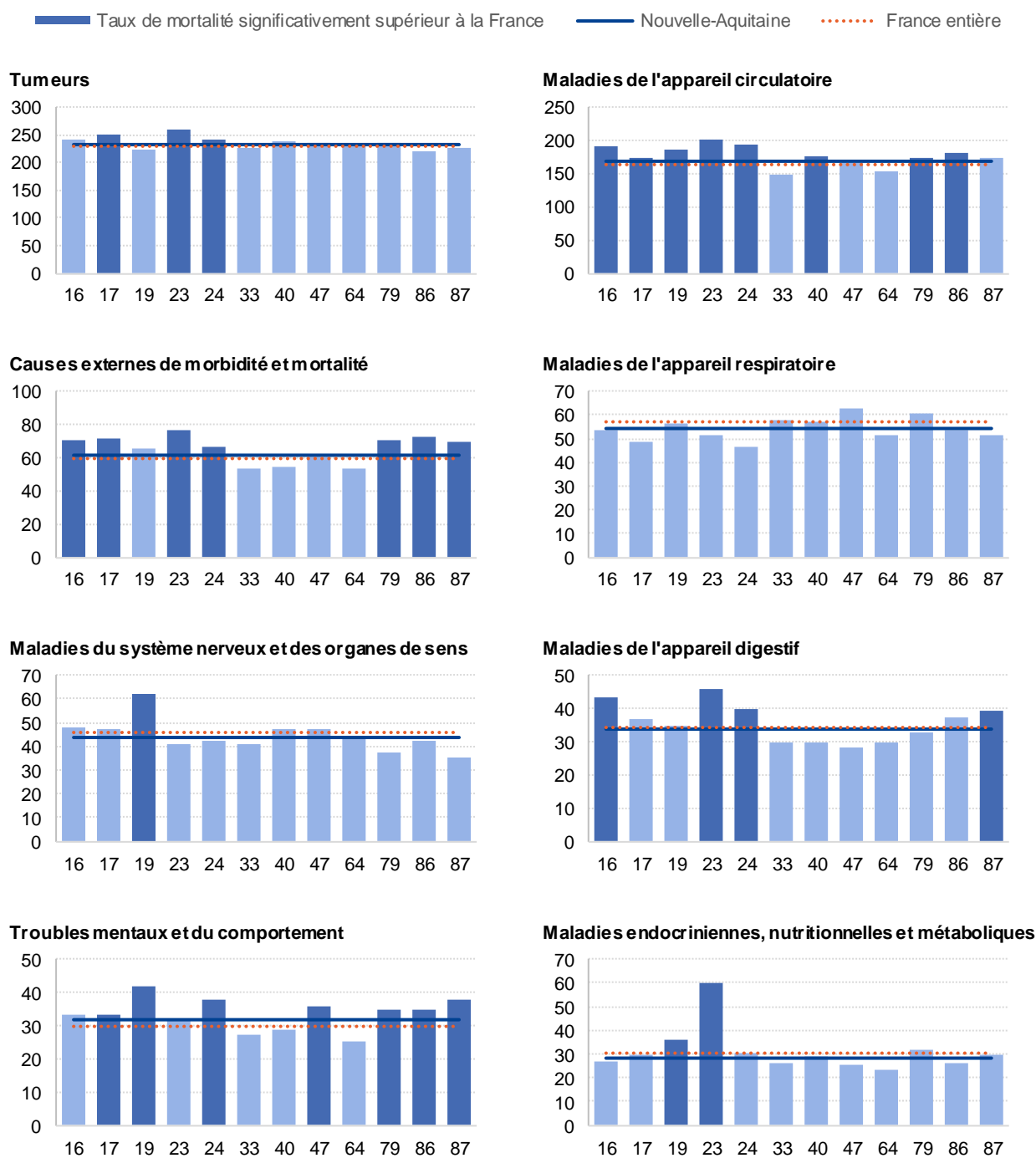
Source : Open DATA du CépiDc - Exploitation : Santé publique France

Dans tous les départements de Nouvelle-Aquitaine, les tumeurs et les maladies de l'appareil circulatoire étaient les deux principales causes de décès en 2023 (Figure 2).

La Creuse se distinguait des autres départements avec un taux de mortalité standardisé supérieur au niveau national pour 5 principales causes de décès (tumeurs, maladies de l'appareil circulatoire, causes externes de morbidité et mortalité, maladies de l'appareil digestif, maladies endocriniennes, nutritionnelles et métaboliques) (Figure 2). En Dordogne, le taux de mortalité était parmi les plus élevés, au-dessus du niveau national, pour les tumeurs, les maladies de l'appareil circulatoire, les causes externes, les maladies de l'appareil digestif et les troubles mentaux et du comportement. Enfin, le département de la Corrèze observait des taux bien supérieurs pour les maladies du système nerveux et des organes de sens, et, dans une moindre mesure pour les troubles mentaux et du comportement, maladies endocriniennes, nutritionnelles et métaboliques et les maladies de l'appareil circulatoire.

Ces résultats étant standardisés sur l'âge, ces différences de taux ne sont pas liées à des différences d'âge de la population dans ces départements.

**Figure 2 : Taux de mortalité standardisé pour 100 000 habitants, tous âges et pour les 8 principales grandes causes de mortalité, par département, en région Nouvelle-Aquitaine et en France, 2023**



Source : Open DATA du CépiDc - Exploitation : Santé publique France

## Caractéristiques démographiques

En 2023, la mortalité masculine était toujours plus importante dans la région, comme au niveau national, avec un taux de mortalité standardisé de 1 040 pour 100 000 hommes contre 626 décès pour 100 000 femmes (Tableau 2). La mortalité prématurée (avant 65 ans) présentait un taux de 177 décès pour 100 000 habitants.

La mortalité masculine était plus importante que la mortalité féminine en 2023 pour toutes les principales causes de décès étudiées (Figure 3). Les tumeurs et les maladies de l'appareil circulatoire étaient les deux principales causes de décès pour les deux sexes (Tableau 2 et Figure 3), dans une moindre mesure, en 3<sup>ème</sup> principale cause de décès, les causes externes de morbidité et mortalité (hors *symptômes et états morbides mal définis*).

Chez les moins de 65 ans, les tumeurs étaient toujours la cause de mortalité la plus importante (68 décès pour 100 000 habitants). Les causes externes de morbidité et mortalité (accidents, suicides...) constituaient la deuxième cause de mortalité (30 décès pour 100 000 habitants) devant les maladies de l'appareil circulatoire (20 décès pour 100 000 habitants).

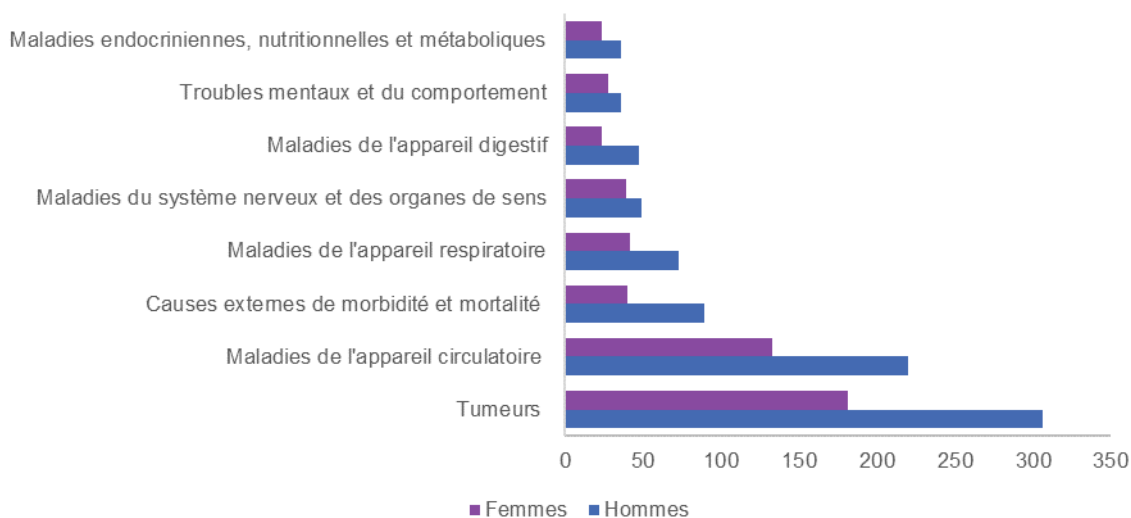
**Tableau 2 : Nombre et taux standardisés de mortalité pour 100 000 habitants pour toutes causes et par grande cause, selon le sexe et la classe d'âge, Nouvelle-Aquitaine, 2023**

Causes de mortalité	Hommes		Femmes		Moins de 65 ans		65 ans et plus	
	N	Taux	N	Taux	N	Taux	N	Taux
<b>Toutes causes</b>	<b>33 738</b>	<b>1 040,4</b>	<b>34 611</b>	<b>625,8</b>	<b>8 751</b>	<b>177,4</b>	<b>59 598</b>	<b>3 369,5</b>
Maladies infectieuses et parasitaires	641	19,8	708	12,2	111	2,2	1 238	68,8
Tumeurs	10 188	306,0	8 232	181,7	3 443	68,0	14 977	917,4
Maladies du sang et des organes hématopoïétiques...	141	4,3	179	3,0	24	0,5	296	16,2
Maladies endocriniennes, nutritionnelles et métaboliques	1 162	35,7	1 377	23,6	174	3,5	2 365	131,8
Troubles mentaux et du comportement	1 147	36,2	1 757	27,9	283	5,8	2 621	139,7
Maladies du système nerveux et des organes de sens	1 608	49,0	2 204	39,4	294	6,0	3 518	199,9
Maladies de l'appareil circulatoire	7 127	220,0	8 279	133,0	1 019	20,2	14 387	784,8
Maladies de l'appareil respiratoire	2 373	73,0	2 489	41,8	326	6,4	4 536	250,9
Maladies de l'appareil digestif	1 532	47,1	1 257	23,8	469	9,4	2 320	134,8
Maladies de la peau et du tissu cellulaire sous-cutané	89	2,7	142	2,3	11	0,2	220	11,9
Maladies du système ostéoarticulaire, des muscles et du tissu conjonctif	240	7,3	288	5,1	39	0,8	489	27,7
Maladies de l'appareil génito-urinaire	703	21,8	659	10,9	45	0,9	1 317	71,7
Complications de grossesse, accouchement et puerpéralité	0	0,0	Inf. à 5	0,1	Inf. à 5	0,1	0	0,0
Certaines affections dont l'origine se situe dans la période périnatale	66	2,6	46	1,9	112	2,8	0	0,0
Malformations congénitales et anomalies chromosomiques	68	2,3	59	1,9	87	1,9	40	2,5
Symptômes et états morbides mal définis	3 077	98,0	4 152	65,6	849	17,5	6 380	338,0
Causes externes de morbidité et mortalité	2 775	89,6	2 040	39,6	1 421	30,5	3 394	191,0
Covid-19	801	24,8	740	12,0	41	0,8	1 500	82,4

Source : Open DATA du CépiDc - Exploitation : Santé publique France

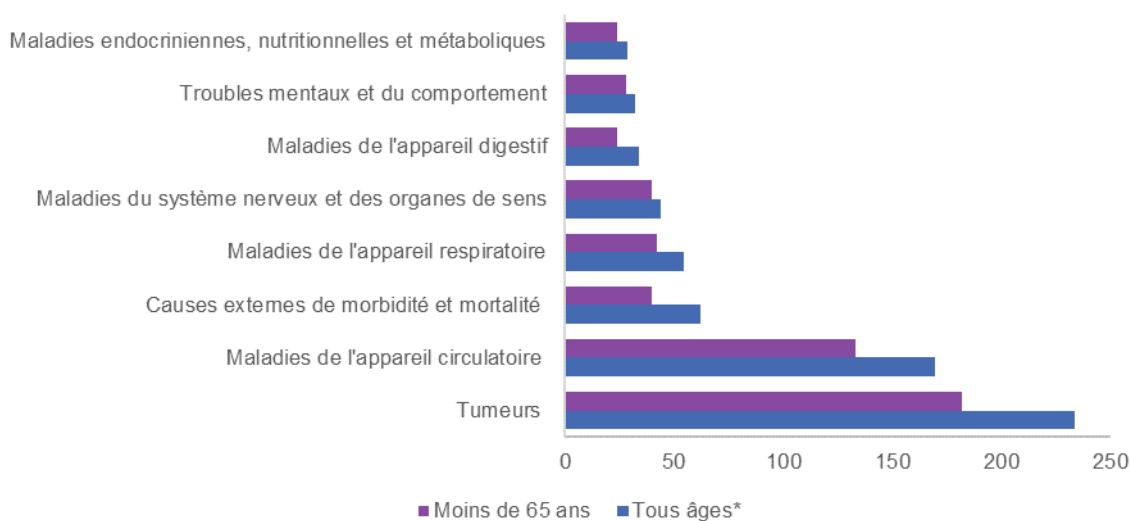


**Figure 3 : Taux standardisés de mortalité pour 100 000 habitants pour les 8 principales causes de décès, selon le sexe, Nouvelle-Aquitaine, 2023**



Source : Open DATA du CépiDc - Exploitation : Santé publique France

**Figure 4 : Taux standardisés de mortalité pour 100 000 habitants pour les 8 principales causes de décès, selon l'âge, Nouvelle-Aquitaine, 2023**



Source : Open DATA du CépiDc - Exploitation : Santé publique France

## Méthodologie

Les données proviennent de la statistique annuelle des causes médicales de décès produite par le CépiDc de l'Inserm à partir des volets médicaux des certificats de décès renseignés par les médecins constatant le décès. Les causes médicales de décès ont été codées selon la classification internationale des maladies (CIM-10) de l'Organisation mondiale de la santé (OMS). La cause initiale de décès est définie, en appliquant les règles de la CIM-10, comme étant la maladie, le traumatisme ou les circonstances en cas de mort violente à l'origine du processus morbide ayant entraîné le décès.

L'analyse porte sur les personnes résidentes en région Nouvelle-Aquitaine et décédées en France (France métropolitaine + DROM).

Les indicateurs présentés sont les effectifs de décès et les taux de mortalité standardisés selon l'âge (population de référence européenne 2013).

## Pour en savoir plus

Les données sur les causes de décès sont disponibles sur le site internet du CépiDc (grandes tendances et open data) et sur l'espace open data de la DREES.

## Bibliographie

- [1] Fouillet A, Aubineau Y, Godet F, Costemalle V, Coudin É. Grandes causes de mortalité en France en 2023 et tendances récentes. Bull Epidemiol Hebd. 2025;(13):218-43. [https://beh.santepubliquefrance.fr/beh/2025/13/2025\\_13\\_1.html](https://beh.santepubliquefrance.fr/beh/2025/13/2025_13_1.html)
- [2] Godet F, Costemalle V, Aubineau Y, Fouillet A, Coudin E. Causes de décès en France en 2023 : des disparités territoriales. Etudes et Résultats. 2025;(1342):1-8.
- [3] Bulletin Certification électronique des décès. Le dispositif de certification électronique des décès. Édition Nouvelle-Aquitaine. Juin 2025. Saint-Maurice : Santé publique France, 12 pages, 2025. <https://www.santepubliquefrance.fr/regions/nouvelle-aquitaine/documents/bulletin-regional/2025/certification-electronique-des-deces-en-nouvelle-aquitaine.-bulletin-du-18-juin-2025>

## Remerciements

Santé publique France tient à remercier l'ensemble de ses partenaires contribuant à la surveillance de la mortalité : l'Institut national de la statistique et des études économiques (Insee), l'Inserm/CépiDc (Institut national de la santé et de la recherche médicale) et la Direction de la recherche, des études, de l'évaluation et des statistiques (Drees).

## Équipe de rédaction

Laure Meurice, Laurent Filleul

Génération des indicateurs et conception de la maquette (dans l'ordre alphabétique) : Laetitia Ali Oicheih, Delphine Casamatta, Noémie Fortin, Anne Fouillet, Laure Meurice, Nicolas Vincent

**Pour nous citer** : Bulletin Evolution des causes de mortalité en 2023. Édition Nouvelle-Aquitaine. Février 2026. Saint-Maurice : Santé publique France, 10 pages, 2026.

**Directrice de publication** : Caroline Semaille

**Date de publication** : 02 février 2026

**Contact** : [nouvelleaquitaine@santepubliquefrance.fr](mailto:nouvelleaquitaine@santepubliquefrance.fr)