

Bulletin bimensuel régional. Date de publication : 24 décembre 2025

Surveillance épidémiologique

Semaines 50 et 51 (du 8 au 21 décembre 2025)

Points et Indicateurs clés

• **Dengue** : Au cours des deux dernières semaines, l'activité liée à la dengue était calme en Guyane avec 3 cas confirmés (S2025-50 et 51) dont un provenant du secteur des Savanes et deux d'une localisation indéterminée. Le sérotype majoritaire est le DENV-2.

• **Paludisme** : Le nombre de cas de paludisme était modéré et stable au cours des deux dernières semaines avec 6 cas à *P. vivax* enregistrés (2 en S50 et 4 en S51). Parmi eux, aucune reviviscence n'a été notifiée.

Au total, 162 cas de paludisme ont été recensés depuis le début de l'année. À la suite d'une hausse d'activité liée au paludisme observée en novembre (23 cas recensés), le mois de décembre était relativement calme avec 8 cas confirmés. Au cours des deux derniers mois, les contaminations ont majoritairement eu lieu en crique/fleuve et en zone d'orpaillage.

• Infections respiratoires aiguës :

Au cours des deux dernières semaines, le nombre de cas cliniquement évocateurs d'un **syndrome grippal** dans les CDPS, hôpitaux de proximité et aux urgences des trois hôpitaux était à nouveau en très nette hausse.



Cette activité était confirmée par le nombre élevé de résultats positifs à Influenza A H₁N₁pdm09 et H₃N₂ identifiés par les laboratoires. La circulation du virus est très active sur le territoire et **l'épidémie de grippe s'intensifie**.



L'activité liée à la bronchiolite était faible avec 3 échantillons positifs identifiés par les laboratoires sur cette même période. Aucun SARS-Cov-2 n'a été enregistré.

📖 Grippe: détails en pages 2

• **Diarrhées** : L'activité était modérée et en diminution dans les CDPS, les hôpitaux de proximité, et aux urgences des trois hôpitaux.

Indicateurs clés S50 et S51 (vs S48 et S49)

	Grippe	Guyane
	Nb consultations en CDPS et hôpitaux de proximité	127 (vs 43)
	Nb passages aux urgences ¹	313 (vs 82)

	Bronchiolite	Guyane
	Nb consultations en CDPS et hôpitaux de proximité	3 (vs 8)
	Nb passages aux urgences ¹	22 (vs 12)

	Diarrhées	Guyane
	Nb de consultations en CDPS et hôpitaux de proximité	122 (vs 137)
	Nb passages aux urgences ¹	95 (vs 107)

¹Oscour® pour les sites du CHU

Grippe

Situation épidémiologique

Au cours des deux dernières semaines, le nombre de cas cliniquement évocateurs de grippe était à nouveau en nette augmentation dans les CDPS, les hôpitaux de proximité et les urgences des trois hôpitaux. Le nombre élevé d'échantillons biologiquement confirmés continue d'indiquer une circulation active des virus Influenza A H₁N₁pdm09 et H₃N₂ sur le territoire. Ce niveau de circulation n'avait pas été enregistré depuis plusieurs années, il suit la tendance générale observée en France hexagonale et dans les autres DROM. **L'épidémie de grippe s'intensifie en Guyane.**

Centres de santé et hôpitaux de proximité

Le nombre de consultations dans les CDPS et hôpitaux de proximité, en augmentation depuis la mi-novembre, était à nouveau en nette recrudescence ces deux dernières semaines avec 127 consultations pour syndrome grippal enregistrées (contre 43 en S48 et S49).

Tous les secteurs de la Guyane sont concernés, particulièrement le Maroni, le Littoral Ouest et le secteur des Savanes.

Passages aux urgences

Le nombre de passages aux urgences pour syndrome grippal était également en forte recrudescence dans les trois hôpitaux de Guyane avec 313 consultations pour syndrome grippal enregistrées au cours des deux dernières semaines (contre 82 en S48 et S49).

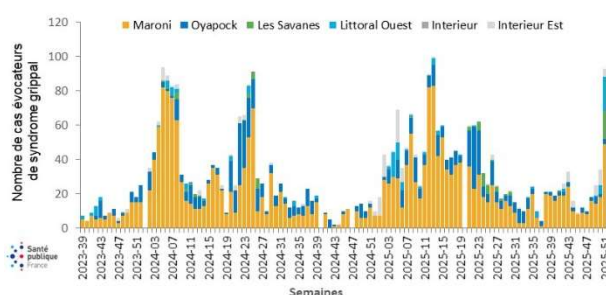
Ces consultations étaient majoritairement notifiées par les urgences du Centre Hospitalier de l'Ouest Guyanais (CHOG).

Surveillance virologique

Le nombre de prélèvements biologiquement confirmés pour des virus grippaux restait également élevé au cours des deux dernières semaines avec 202 Influenza A identifiés (29 H₁N₁pdm09, 44 H₃N₂, 129 sans précision) et 1 Influenza B non précisé également.

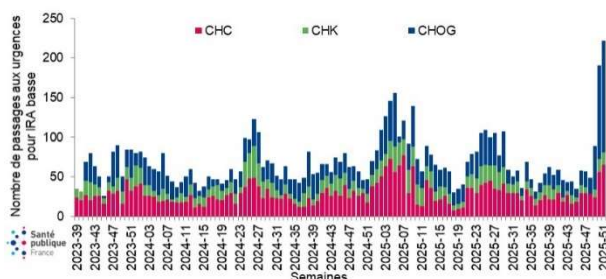
Parmi les 11 échantillons d'Influenza A H₃N₂ séquencés par le Centre National de Référence des virus respiratoires de l'Institut Pasteur de Guyane, le clade majoritaire était le K (n=10 échantillons). Par ailleurs, les 12 Influenza A H₁N₁pdm09 séquencés appartenaient au clade D.3.1.1.

Nombre hebdomadaire de consultations pour syndrome grippal, par secteur des CDPS et hôpitaux de proximité, Guyane, depuis septembre 2023



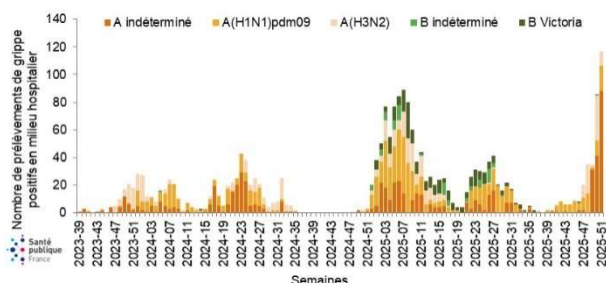
Source : CDPS et hôpitaux de proximité

Nombre hebdomadaire de passages aux urgences pour syndrome grippal, par établissement, tous âges, Guyane, depuis septembre 2023



Source : Réseau Oscour®

Nombre hebdomadaire de prélèvements positifs pour Influenza, par sous-type, tous âges, Guyane, depuis septembre 2023



Source : Laboratoires de Guyane - CNR-IPG

Partenaires

Santé publique France remercie le réseau d'acteurs sur lequel il s'appuie pour assurer la surveillance des infections respiratoires aiguës, des arboviroses, du paludisme et des gastro-entérites aiguës : les urgences, les centres de santé et hôpitaux de proximité, les laboratoires de biologie médicale hospitaliers et de ville, l'Institut Pasteur de la Guyane, les infirmières de veille hospitalière du CHU, la médecine libérale et hospitalière, l'Agence régionale de santé de Guyane, la Collectivité Territoriale de Guyane, la Direction interarmées du service de santé en Guyane, les équipes EMIP et EMSPEC, les sociétés savantes d'infectiologie, de réanimation, de médecine d'urgence, la Cnam, l'Inserm et l'Insee.



Equipe de rédaction

Luisiane Carvalho, Laetitia Desmars, Sophie Devos, Marion Petit-Sinturel, Tiphanie Succo

Pour nous citer : Bulletin bi-mensuel de surveillance épidémiologique. Région Guyane. Semaines 50 et 51 (du 8 au 21 décembre 2025). Saint-Maurice : Santé publique France, 3 pages, 2025.

Directrice de publication : Caroline Semaille

Date de publication : 24 décembre 2025

Contact : presse@santepubliquefrance.fr