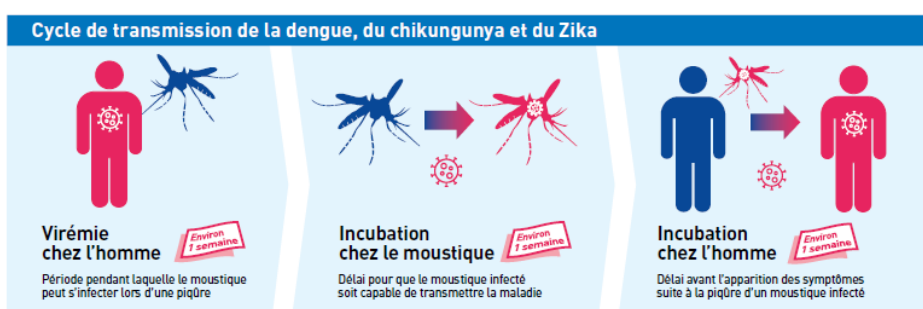


Date de publication : 11 décembre 2025

## Surveillance épidémiologique de la dengue Semaine 49 (du 01 au 07 décembre 2025)



### POINTS ET CHIFFRES CLES

- Martinique** : Intensification de la circulation du virus de la dengue sur le territoire.
- Guadeloupe** : Les indicateurs de surveillance de la dengue sont à des niveaux attendus pour la période inter-épidémique. Le virus circule à bas bruit en Grand-Terre et sa circulation est plus active sur l'île de Marie-Galante. Les comités techniques de suivi de la dengue de Martinique et Guadeloupe seront consultés afin de réévaluer la situation épidémiologique de la dengue. Dans le contexte actuel, les actions de prévention individuelles et collectives (destruction des gîtes larvaires, protection de la personne malade, etc.) doivent être maintenus.
- Saint-Martin et Saint-Barthélemy** : La situation est calme.

\* Programme de surveillance, d'alerte et de gestion des épidémies

### Chiffres clefs en S2025-49 (01 au 07 décembre 2025) (versus la moyenne des semaines 2025-45 à 2025-48)

	Martinique	Guadeloupe	Saint-Martin	Saint-Barthélemy
<b>Cas cliniquement évocateurs</b>	45 (vs 30 de S45 à S48)	40 (vs 85 de S35 à S38)	< 5 (vs < 5 de S45 à S48)	0 (vs 0 de S45 à S48)
<b>Visites à domicile</b>	27 (vs 14 de S45 à S48)	-	-	-
<b>Passages aux urgences</b>	2 (vs 3 de S45 à S48)	6 (vs 2 de S45 à S48)	0 (vs 0 de S45 à S48)	1 (vs 0 de S45 à S48)
<b>Hospitalisations après passages aux urgences</b>	1 (vs 1 de S45 à S48)	1 (vs 2 de S45 à S48)	0 (vs 0 de S45 à S48)	0 (vs 0 de S45 à S48)
<b>Cas confirmés</b>	23* (vs 21 de S45 à S48)	3* (vs 11 de S45 à S48)	0 (vs 1 de S45 à S48)	0 (vs 0 de S45 à S48)
<b>Niveau de PSAGE</b>	Phase 1 niveau 1	Phase 2 niveau 1	Phase 1 niveau 1	Phase 1 niveau 1

\* Données en cours de consolidation

Guadeloupe  
et  
Martinique



\* Echelle de risque épidémique : ■ Cas sporadiques ■ Foyers isolés ou foyers sans lien(s) épidémiologique(s) ■ Foyers à potentiel évolutif ou foyers multiples avec lien(s) épidémiologique(s) entre eux ■ Franchissement du niveau maximum attendu par les cas cliniquement évocateurs ■ Epidémie confirmée (niveau 1) ou épidémie avec fréquence élevée de formes sévères( niveau 2)

■ Retour à la normale

Saint-Martin et  
Saint-Barth



\* Echelle de risque épidémique : ■ Cas sporadiques et foyers isolés ou foyers sans lien(s) épidémiologique(s) ■ Foyers à potentiel évolutif ou foyers multiples avec lien(s) épidémiologique(s) entre eux et/ou recrudescence saisonnière de cas avec ou sans franchissement des niveaux maximum attendus ■ Epidémie confirmée

■ Retour à la normale

# Dengue

## Guadeloupe

Ces quatre dernières semaines (2025-46 à 2025-49), en moyenne, 65 cas cliniquement évocateurs de dengue ont été vus en consultation de ville par un médecin généraliste [Figure 1].

Les indicateurs hospitaliers pour les passages aux urgences et les hospitalisations sont faibles avec 3 à 4 passages par semaine, en moyenne.

Le monitoring des cas confirmés biologiquement indique une circulation à bas bruit avec survenue de cas sporadiques répartis en Grande-Terre et une circulation plus active sur l'île de Marie-Galante [Figure 2].

Le comité technique de suivi sera consulté afin de réévaluer la situation épidémiologique de la dengue, actuellement en phase 2 niveau 1 selon le PSAGE\* dengue : Foyers isolés.

Figure 1. Nombre hebdomadaire de cas cliniquement évocateurs de dengue, Guadeloupe, semaines 2022-27 à 2025-49. Source : Réseau des médecins Sentinelles

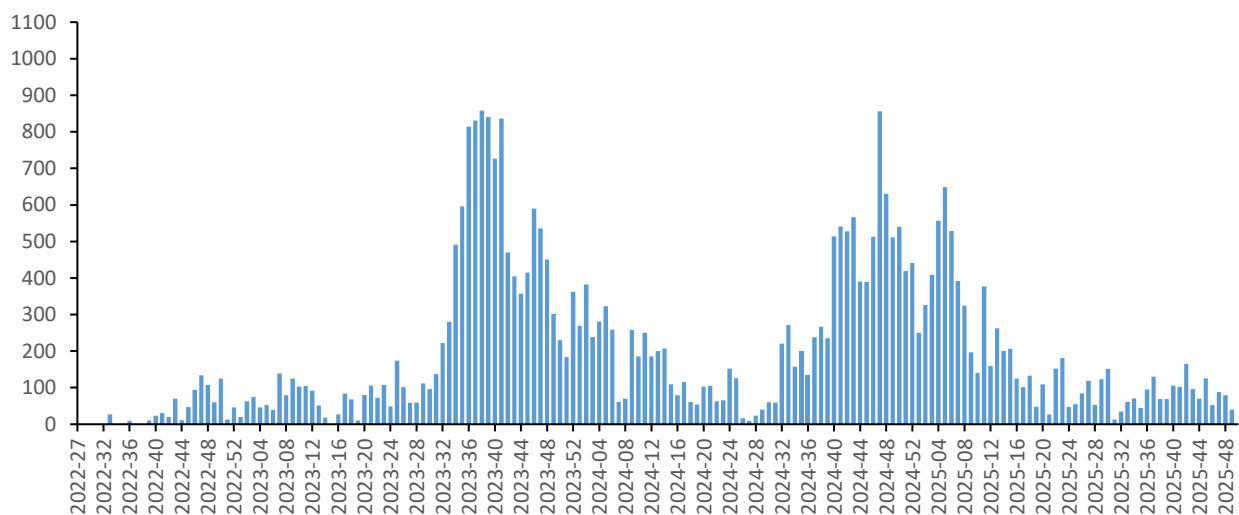
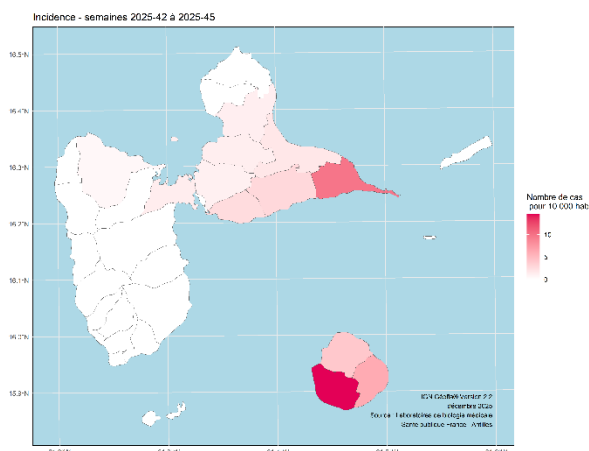
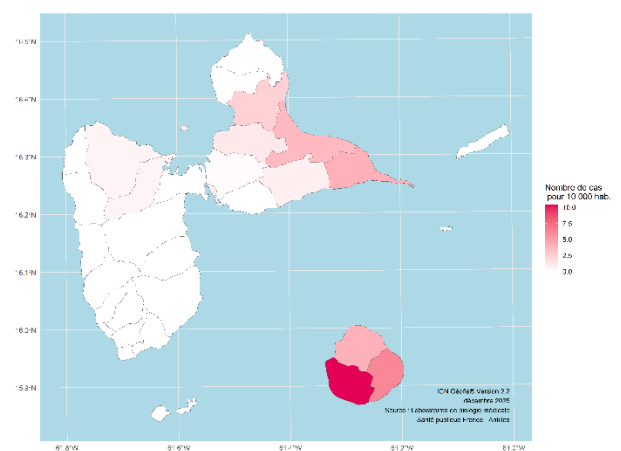


Figure 2. Incidence du nombre de cas biologiquement confirmés pour 10 000 hab. par commune- Guadeloupe - semaines 2025-42 à 2025-49. Source : réseau des laboratoires de biologie médicale.

Incidence – semaine 2025-42 à 2025-45



Incidence – semaine 2025-46 à 2025-49



## Martinique

En ville, une légère augmentation du nombre de cas cliniquement évocateurs a été observée ces trois dernières semaines (S2025-47 à S2025-49) avec une moyenne hebdomadaire de 45 cas cliniques contre 20 en moyenne les trois semaines précédentes (S2025-44 à S2025-46) [Figure 4]. Le nombre de visites SOS Médecins a également augmenté en semaine 2025-49 avec 27 visites contre 14 en moyenne les quatre semaines précédentes.

A l'hôpital, le nombre de passages aux urgences est relativement faible et stable (3 passages en moyenne ces quatre dernières semaines).

Les cas confirmés sont en augmentation ces quatre dernières semaines avec une moyenne de 23 cas hebdomadaires entre les semaines 2025-46 à 2025-49 comparé à une moyenne hebdomadaire de 17 cas confirmés les quatre semaines précédentes. Ces cas sont majoritairement survenus à Fort-de-France, Case-Pilote, Sainte-Luce et Les Trois-Îlets.

En semaine 2025-49, 23 cas confirmés ont été rapportés (données en cours de consolidation). Une quinzaine de foyers de dengue a été identifié ces quatre dernières semaines notamment dans le Sud de l'île.

Le comité technique de suivi sera consulté afin de réévaluer la situation épidémiologique de la dengue, actuellement en phase 1 selon le PSAGE\* dengue : présence de cas sporadiques.

Figure 3. Nombre hebdomadaire de cas cliniquement évocateurs de dengue, Martinique, semaines 2022-27 à 2025-49. Source : Réseau des médecins Sentinelles

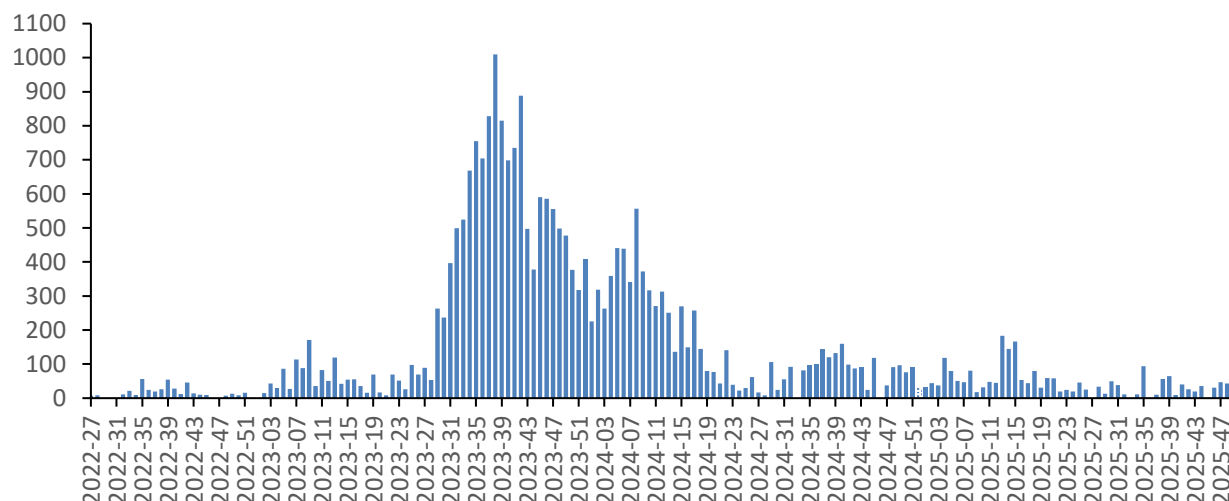
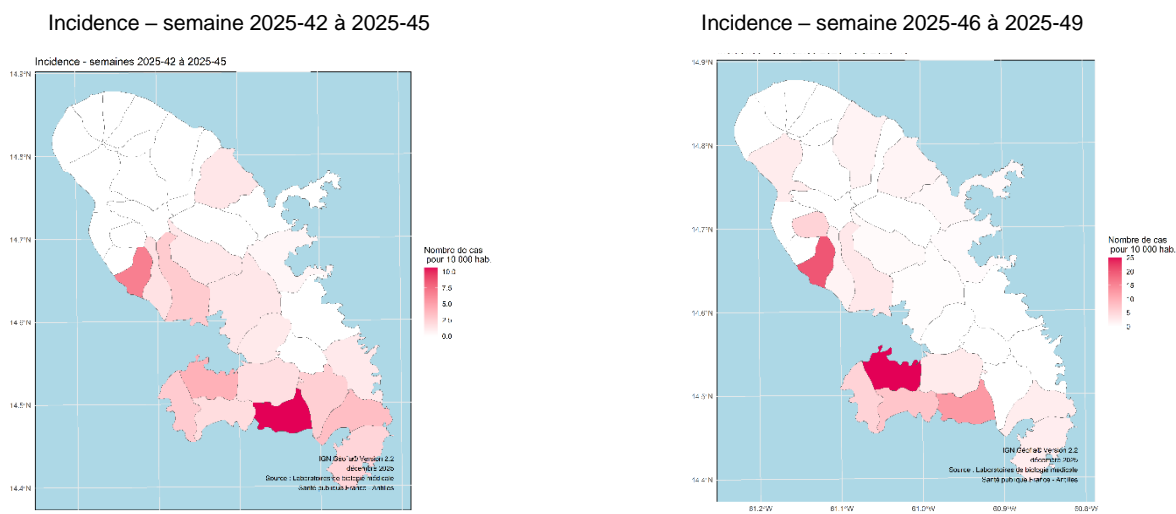


Figure 4. Incidence du nombre de cas biologiquement confirmés pour 10 000 hab. par commune – Martinique - semaines 2025-42 à 2025-49. Source : réseau des laboratoires de biologie médicale.



## Saint-Martin et Saint-Barthélemy

A Saint-Martin, une dizaine de cas cliniquement évocateurs de dengue a été vue au cours des deux dernières semaines 2025-48 et 2025-49. Aucun cas clinique n'a été enregistré les deux semaines précédentes (2025-46 à 2025-47, Réseau de médecins sentinelles de Saint-Martin). Le dernier passage aux urgences enregistré pour suspicion de dengue date de la semaine 2025-38. Aucune hospitalisation n'a été recensée. Concernant les cas confirmés biologiquement, deux cas ont été identifiés en semaine 2025-48. A Saint-Barthélemy, la situation épidémiologique de la dengue est calme. Aucun cas cliniquement évocateur ni confirmé de dengue n'a été identifié ces dernières semaines.

## Chikungunya

### Situation épidémiologique dans les Amériques

Source : PAHO

En 2025, des cas de chikungunya sont avérés dans de nombreux pays de l'Amérique Latine : Brésil, Bolivie, Argentine Paraguay et Cuba (via le Brésil). Des cas sont également recensés à la Barbade.

Une épidémie est actuellement en cours à Cuba avec 38 342 cas cliniquement évocateurs dont 21 décès (données cumulées enregistrées en semaine 2025-48). Le risque d'importation de cas de chikungunya en provenance de Cuba dans les Antilles françaises est réel. La situation dans nos territoires est suivie avec attention.

### Situation épidémiologique dans les Antilles françaises

Depuis le début de l'année 2025 :

En Guadeloupe, deux cas de chikungunya biologiquement confirmés par RT-PCR ont été identifiés, importés de l'île de la Réunion et 8 cas probables avec une sérologie positive dont un en provenance de Cuba. Les investigations épidémiologiques et entomologiques ont été réalisées pour tous ces signalements avec une action de lutte anti-vectorielle autour des habitations.

En Martinique, deux cas de chikungunya biologiquement confirmés par RT-PCR ont été identifiés, importés de l'île de la Réunion et une quinzaine de cas probables avec une sérologie positive dont deux en provenance de Cuba. Les investigations épidémiologiques et entomologiques ont été réalisées pour tous ces signalements avec une action de lutte anti-vectorielle autour des habitations.

A Saint-Martin, un cas probable a été recensé avec une sérologie positive et les mesures de prévention et de lutte anti-vectorielle ont été réalisées.

A Saint-Barthélemy, aucun cas de chikungunya n'a été identifié.

## Prévention

Notre **action individuelle** dans la destruction des gîtes larvaires aux abords de nos habitations est **indispensable pour lutter contre le moustique *aedes aegypti*, vecteur de la dengue et du chikungunya** ! De plus, la protection individuelle, d'autant plus si une personne est malade de la dengue, est recommandée afin de limiter la transmission du virus. En effet, des foyers épidémiques intrafamiliaux ont été identifiés en Guadeloupe. **Consultez la foire aux questions sur la dengue pour plus de renseignements.**



## Auteurs / Remerciements

Rédacteur en chef : Jacques Rosine, délégué régional - Antilles

Rédactrices : Lucie Léon, Eline Hassan

Nous remercions l'ensemble de nos partenaires :



**Pour nous citer :** Bulletin. Surveillance épidémiologique Dengue. Édition Antilles. Décembre 2025. Saint-Maurice : Santé publique France, 5p, 2025.

**Directrice de publication :** Caroline Semaille

**Dépôt légal :** 11 décembre 2025

**Contact :** [antilles@santepubliquefrance.fr](mailto:antilles@santepubliquefrance.fr)