

BAROMÈTRE DE SANTÉ PUBLIQUE FRANCE 2024

QUELQUES RÉSULTATS CLÉS



Depuis plus de trente ans, cette enquête vise à mesurer et suivre les comportements, opinions, connaissances pour différents enjeux de santé publique, et à étudier les inégalités sociales et territoriales. Les résultats permettent d'actualiser tous les deux ans les informations pour évaluer les besoins de prévention et identifier les populations les plus vulnérables.



Le Baromètre de Santé publique France est reconnu d'intérêt général et de qualité statistique. Il repose sur l'interrogation par questionnaire (Internet ou téléphone) d'un échantillon de la population tiré au sort par l'Insee.



35 000
répondants
(de 18
à 79 ans)



résident en France
hexagonale et
dans les DROM
(hors Mayotte)



interrogés du
12 février au
27 mai 2024



20 thèmes
abordés, dont
8 présentés ici

8 enjeux de santé publique : chiffres clés



Consommation d'alcool

22 %

déclarent une consommation au-dessus des repères de consommation à moindre risque* au cours des sept derniers jours

27 %

des consommateurs dépassant les repères déclarent avoir envie de réduire leur consommation

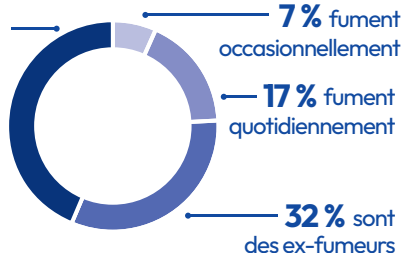
* Consommation :

- plus de 2 verres le même jour au moins 1 fois dans la semaine,
- ou plus de 5 jours dans la semaine,
- ou plus de 10 verres au total dans la semaine.



Consommation de tabac

44 %
n'ont
jamais
fumé



55 %

des fumeurs quotidiens déclarent avoir envie d'arrêter de fumer



Sommeil



7h32

C'est le temps de sommeil moyen sur 24 heures (incluant les siestes)

33 %

sont en situation de plainte d'insomnie (difficultés à s'endormir et/ou réveils nocturnes)

21,5 %

sont considérés comme « courts dormeurs » (dormant 6 heures ou moins en moyenne par nuit)



Sédentarité

28 %

déclarent passer plus de 7 heures par jour en position assise



Activité physique

40 %

déclarent pratiquer régulièrement des activités physiques pendant leurs loisirs



Adhésion à la vaccination

80 %

sont favorables à la vaccination en général

37 %

sont défavorables à certaines vaccinations en particulier



Événements climatiques extrêmes

79 %

déclarent avoir été confrontés à au moins un événement climatique extrême (inondation, tempête, canicule, feu de forêt, sécheresse) au cours des deux dernières années

71 %

pensant être confrontés à un événement climatique extrême dans les deux prochaines années pensent en souffrir physiquement ou psychologiquement



Prévention canicule

89 %

déclarent avoir été exposés aux messages de prévention « canicule »*

91 %

déclarent limiter leur activité physique en période de canicule*

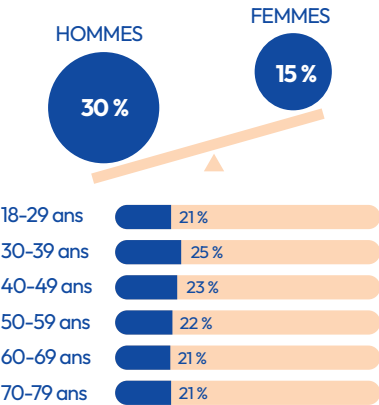
*Périmètre France hexagonale

8 enjeux de santé publique : approfondissement



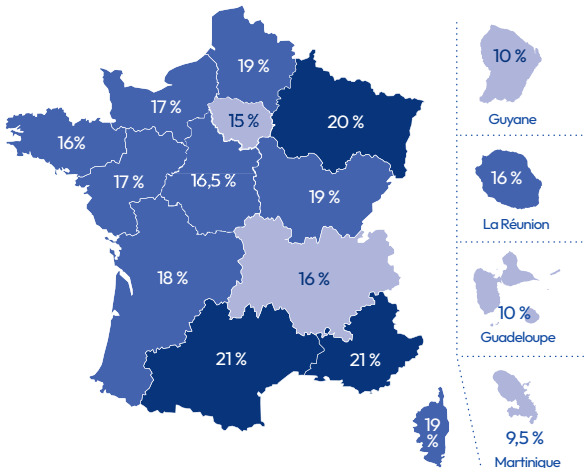
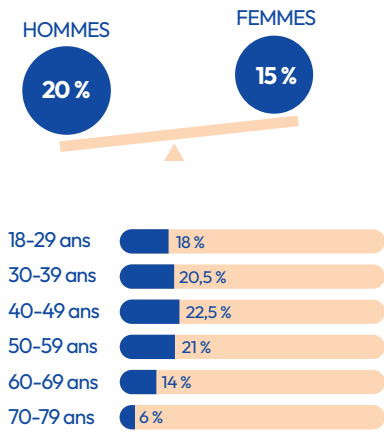
Consommation d'alcool

Personnes déclarant une consommation au-dessus des repères de consommation à moindre risque au cours des sept derniers jours



Consommation de tabac

Personnes déclarant fumer quotidiennement



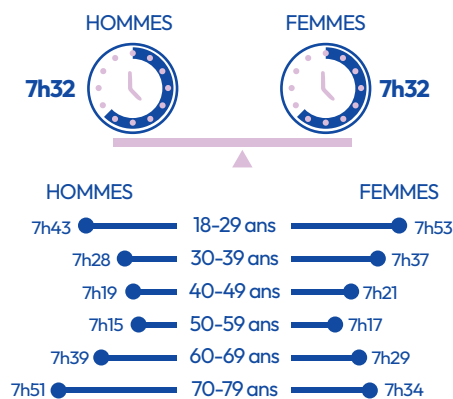
Inférieure aux autres régions* Pas de différence significative avec les autres régions Supérieure aux autres régions*

*Différence significative (taux standardisés sur sexe, âge et mode de collecte)



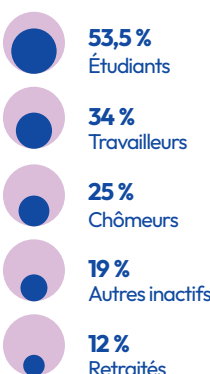
Sommeil

Temps de sommeil moyen sur 24 heures (incluant les siestes)



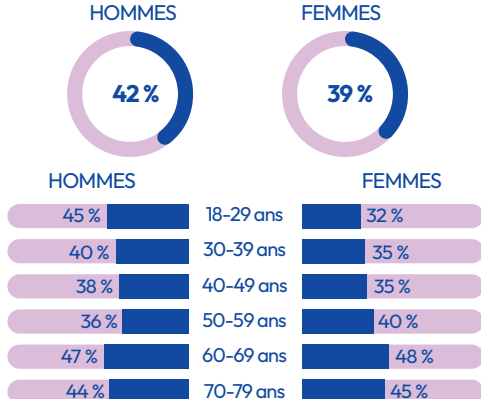
Sédentarité

Personnes déclarant passer plus de 7 heures par jour en position assise



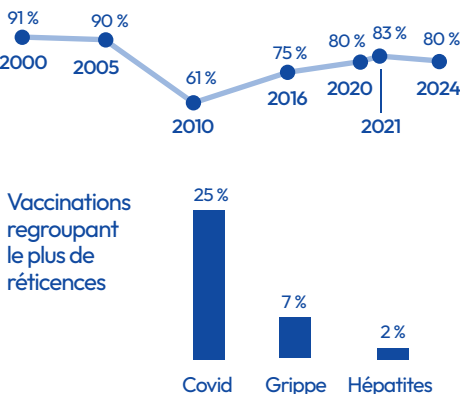
Activité physique

Personnes déclarant pratiquer régulièrement des activités physiques pendant leurs loisirs



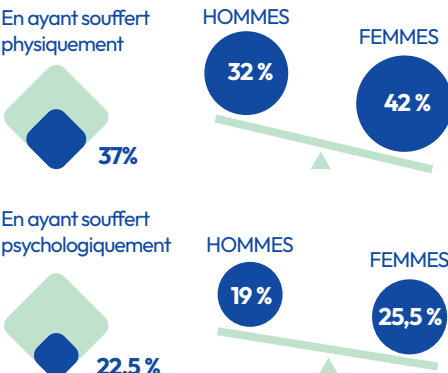
Adhésion à la vaccination

Évolution de la proportion de personnes favorables à la vaccination en général en France hexagonale



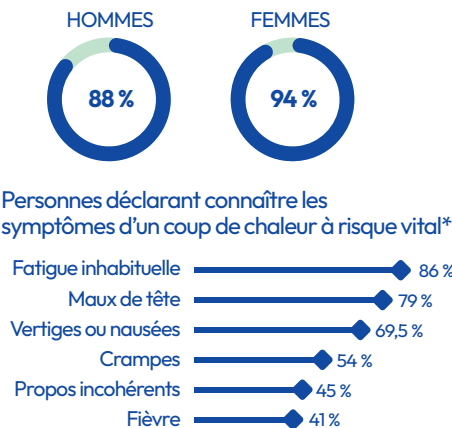
Évènements climatiques extrêmes

Personnes déclarant avoir souffert parmi celles ayant déclaré avoir été confrontées à un ou plusieurs évènements climatiques extrêmes au cours des deux dernières années



Prévention canicule

Personnes déclarant limiter leur activité physique en période de canicule*



*Périmètre France hexagonale

Focus sur les inégalités sociales de santé

Les inégalités sociales de santé sont des différences importantes et systématiques de l'état de santé, observées entre des groupes sociaux.

Les résultats de l'enquête Baromètre de Santé publique France montrent que des inégalités socio-économiques sont observées de façon constante pour les indicateurs en santé étudiés. Elles suivent des gradients selon le **niveau de diplôme**, la **catégorie socio-professionnelle** ou encore la **situation financière perçue**.

Ces inégalités ne sont pas toujours au détriment des mêmes catégories sociales :

- le tabagisme et la plainte d'insomnie concernent davantage les catégories sociales défavorisées
- le dépassement des repères de consommation d'alcool et la sédentarité concernent davantage les catégories sociales les plus favorisées.

