

Bulletin épidémiologique

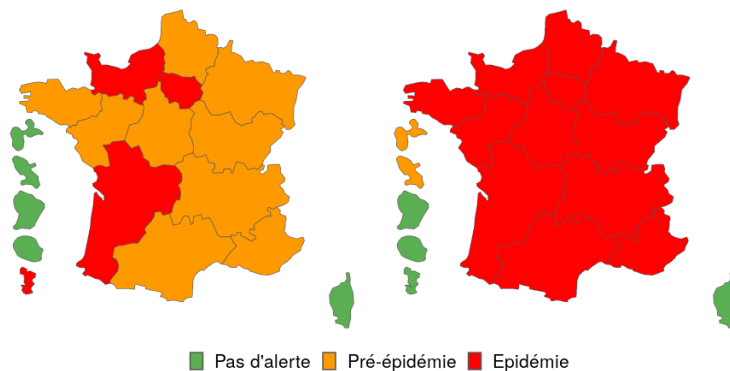
Semaine 48 (du 24 au 30 novembre 2025) - Date de publication : 4 décembre 2025

GRAND EST

NIVEAUX D'ALERTE

Syndromes grippaux

Bronchiolite (moins de 1 an)



POINTS CLÉS

Bronchiolite chez l'enfant de moins de 1 an - p.5



L'augmentation des indicateurs de bronchiolite se poursuit pour la 3^{ème} semaine consécutive témoignant de l'intensification de la circulation virale sur la région. Elle représente 15% des passages aux urgences et 8% des consultations SOS Médecins de la région chez l'enfant de moins de 1 ans. La région a été classée en phase épidémique comme le reste de la France hexagonale.

Syndromes grippaux - p.6



En semaine 2025-48, l'activité pour syndrome grippal est en augmentation dans les services d'urgence (représentant moins de 1% des passages) tout comme dans les associations SOS Médecins de la région (représentant environ 7% des consultations). Les données de virologie indiquent une reprise de circulation virale de la grippe A. Ces éléments ont conduit au classement de la région en pré-épidémie de grippe.

COVID-19 - p.7



Les recours au soin pour suspicion de COVID-19 sont stable à un niveau faible (< 1% de part d'activité) en médecine de ville comme à l'hôpital



Gastro-entérites aiguës - p.9

Dans les associations SOS Médecins, les consultations pour gastro-entérites aiguës marquent une tendance à l'augmentation ces dernières semaines, restant cependant dans les fluctuations habituelles pour la saison.

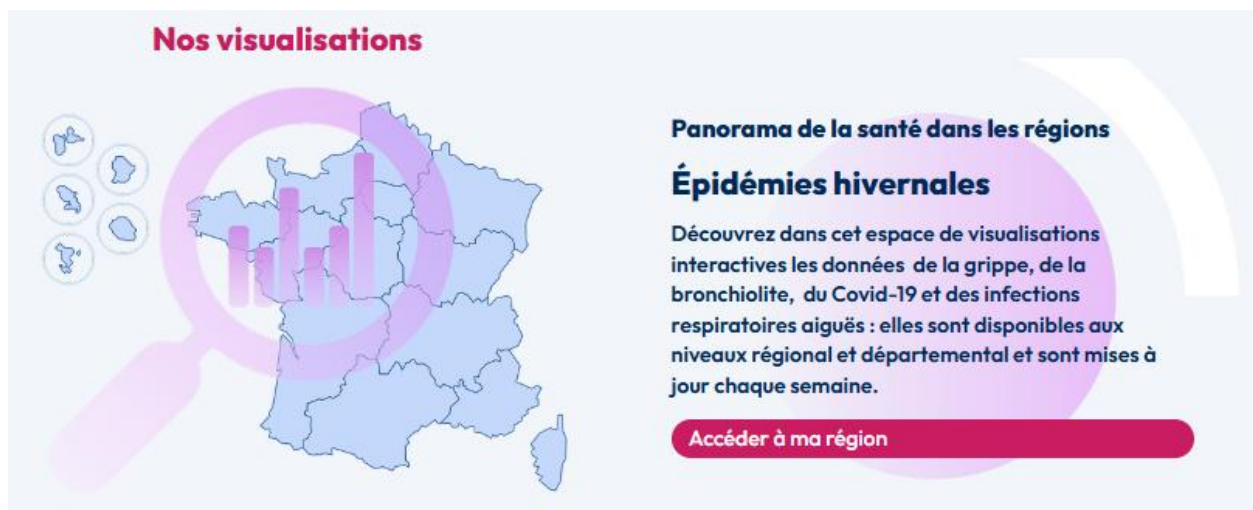
ACTUALITÉS

Odissé : le nouveau portail open data de Santé publique France au service de tous

Santé publique France met à disposition un large éventail d'indicateurs de santé construits grâce à plus de 70 systèmes de surveillance qu'elle pilote et anime, aux enquêtes qu'elle réalise et à son expertise scientifique. Tous les indicateurs produits sont accessibles et disponibles sous [Odissé](#), le nouveau portail open data de l'agence.

[Odissé](#) offre ainsi un accès facilité et ouvert aux données produites par l'agence, soit un accès à un grand nombre d'indicateurs, couvrant 90 pathologies ou déterminants de santé en France hexagonale et dans les territoires ultramarins. Certains indicateurs sont présentés à un niveau géographique très fin, allant parfois jusqu'à un niveau intercommunal (EPCI).

La page « Nos visualisations » permet d'accéder à des datavisualisations interactives par thématiques, notamment celles relatives aux données des [épidémies hivernales](#).



PRÉVENTION

Gestes barrières



**Toux ? Fièvre ? Nez qui coule ?
Mettons un masque.**

**Retrouvons le réflexe
des gestes barrières.**



**Porter
un masque**

+



**Se laver
les mains**

+



**Aérer
les pièces**



Recommandations vaccinales

Bronchiolite



Pour la protection des nouveau-nés, la prévention de l'infection par le virus respiratoire syncytial (VRS) s'appuie sur deux stratégies alternatives :

- la vaccination des femmes enceintes entre la 32ème et la 36ème semaines d'aménorrhées (si cette période est située entre septembre et janvier) ;
- l'administration d'anticorps monoclonaux anti-VRS des nouveaux nés eux – même.

La vaccination contre le VRS est également recommandée chez les personnes âgées de 65 ans et plus présentant des pathologies respiratoires et toutes les personnes de 75 ans et plus.

Syndromes grippaux



Chaque année, la vaccination est recommandée aux personnes âgées de 65 ans et plus, aux personnes présentant des maladies chroniques, aux femmes enceintes, aux personnes obèses, et à certains professionnels, dont les professionnels de santé. La vaccination est également ouverte aux enfants de 2 à 17 ans et plus. **La campagne de vaccination a commencé le 14 octobre 2025 en France hexagonale.**

COVID-19



La vaccination est recommandée chaque année, à l'automne, pour les personnes âgées de 65 ans et plus et les personnes à risque de forme grave de Covid-19. **La campagne de vaccination a commencé le 14 octobre 2025 en France hexagonale.**

Gastro-entérites aiguës



La vaccination des nourrissons contre le rotavirus est recommandée pour tous les nourrissons dès l'âge de 6 semaines.

Deux vaccins sont disponibles en France, il s'agit de vaccins « à boire » (oraux) : aucune injection n'est nécessaire.

BRONCHIOLITE CHEZ L'ENFANT DE MOINS DE 1 AN



Figure 1. Taux et nombre de diagnostics de bronchiolite parmi le total des passages aux urgences depuis la semaine 36-2023. Région Grand Est (Source : OSCOUR®)

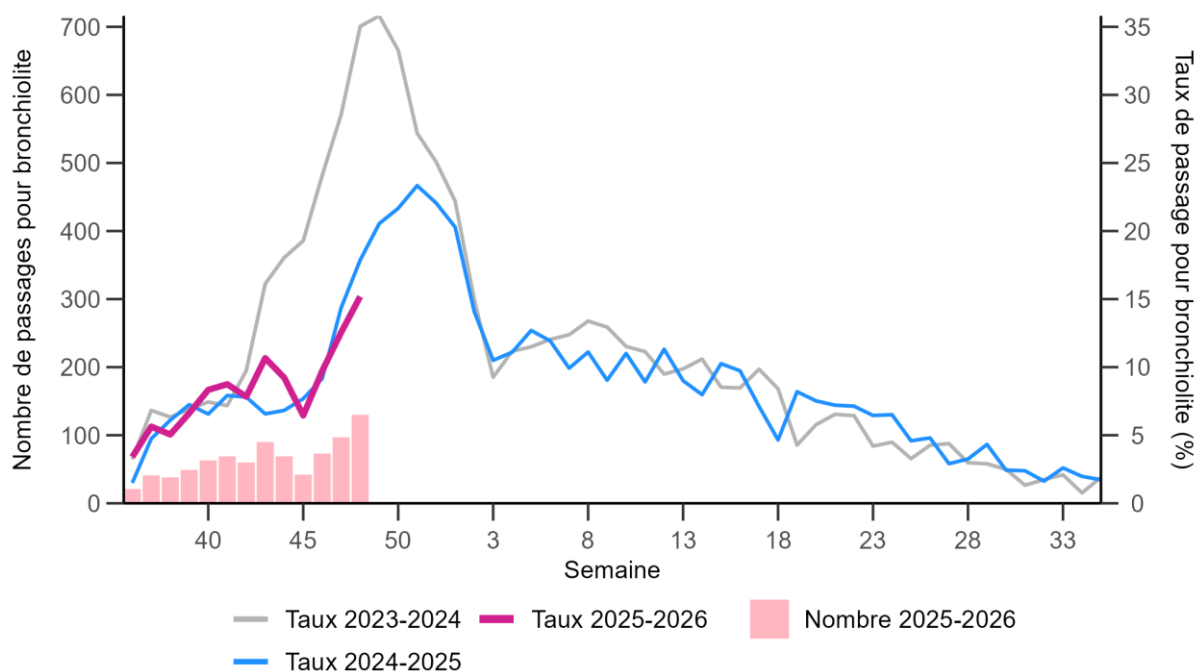
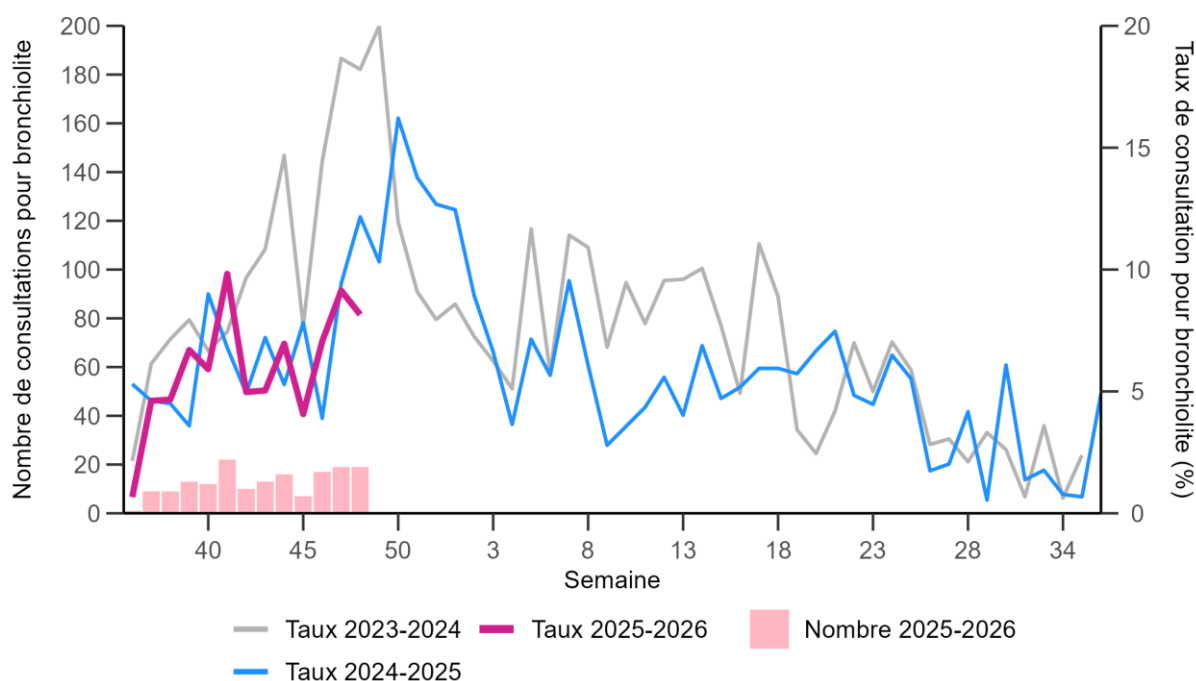


Figure 2. Taux et nombre de diagnostics de bronchiolite parmi le total des consultations depuis la semaine 36-2023. Région Grand Est (Source : SOS Médecins)



SYNDROMES GRIPPAUX



Figure 3. Taux et nombre de diagnostics de syndrome grippal parmi le total des passages aux urgences depuis la semaine 36-2023. Région Grand Est (Source : OSCOUR®)

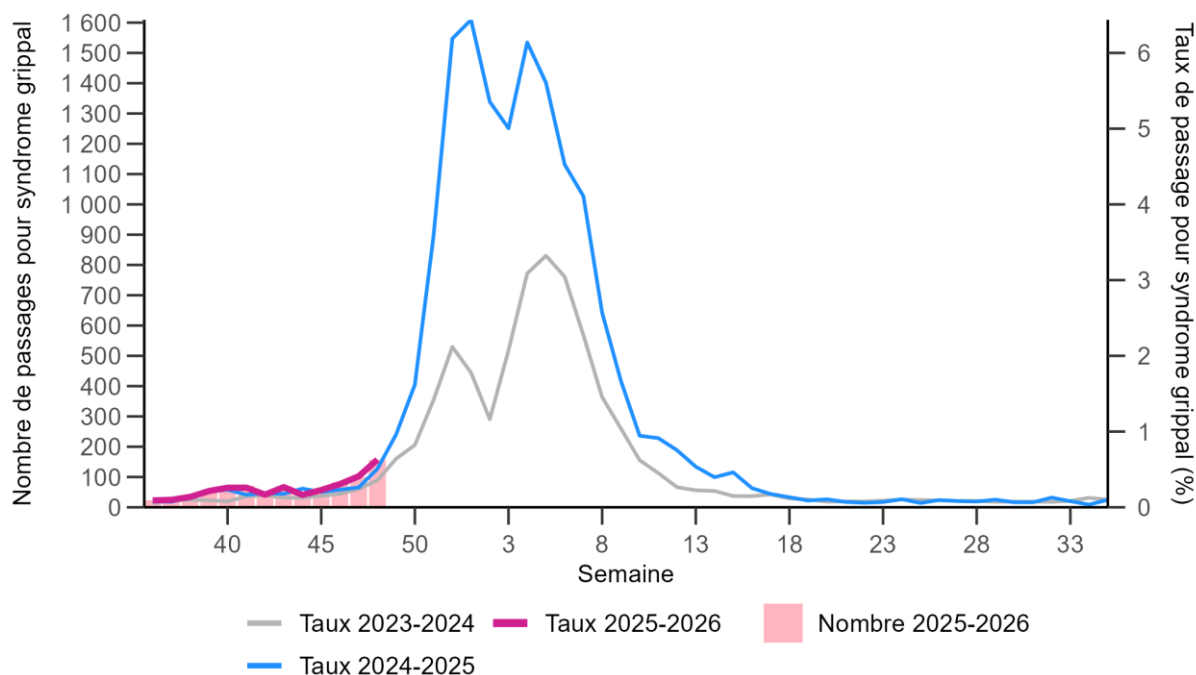
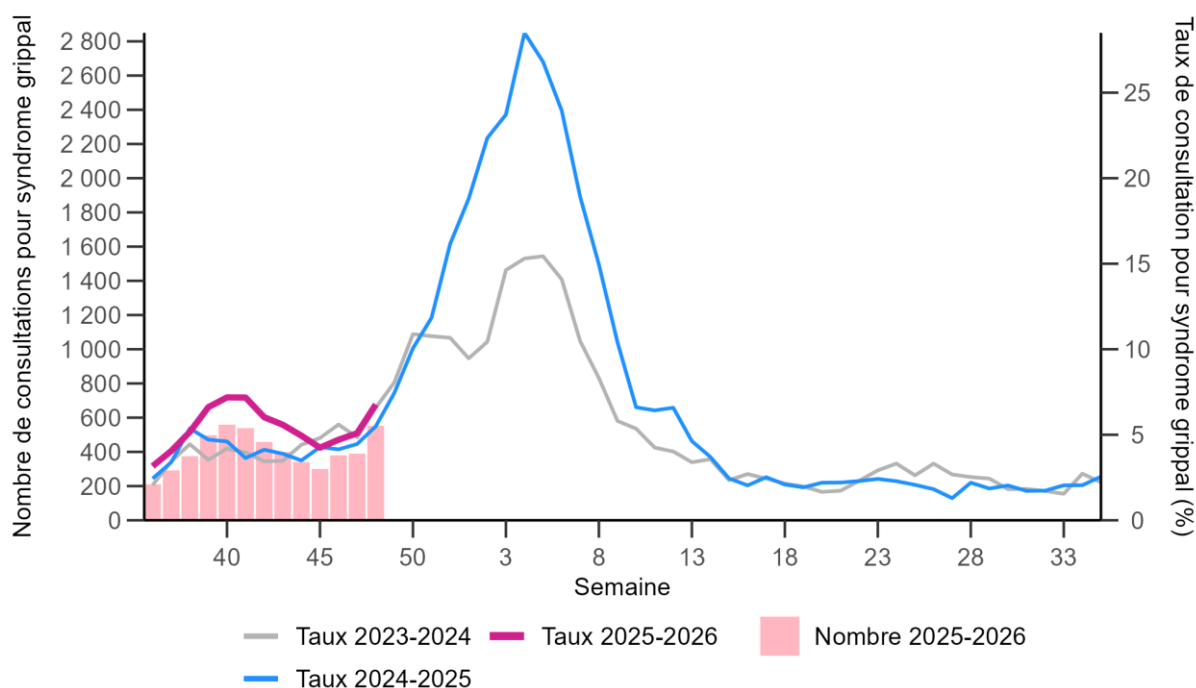


Figure 4. Taux et nombre de diagnostics de syndrome grippal parmi le total des consultations depuis la semaine 36-2023. Région Grand Est (Source : SOS Médecins)



COVID-19



Figure 5. Part de la COVID-19 / des suspicions de COVID-19 parmi le total des passages aux urgences depuis la semaine 36-2023. Région Grand Est (Source : OSCOUR®)

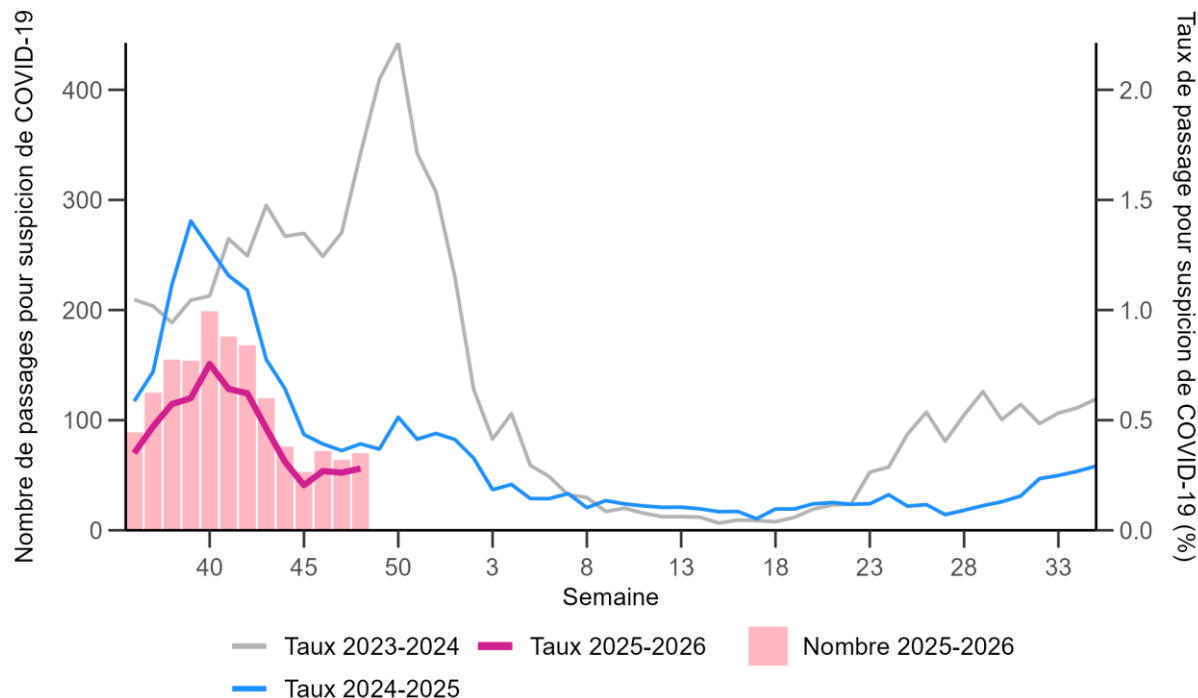


Figure 6. Part de la COVID-19 / suspicions de COVID-19 parmi le total des consultations depuis la semaine 36-2023. Région Grand Est (Source : SOS Médecins)

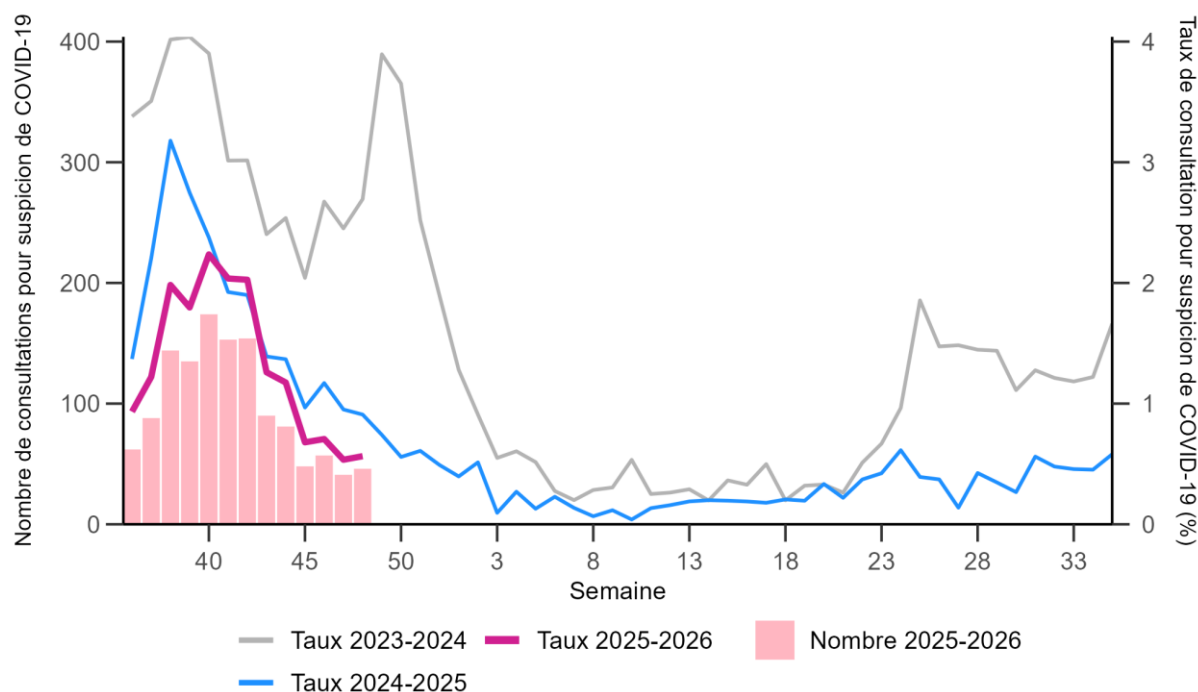
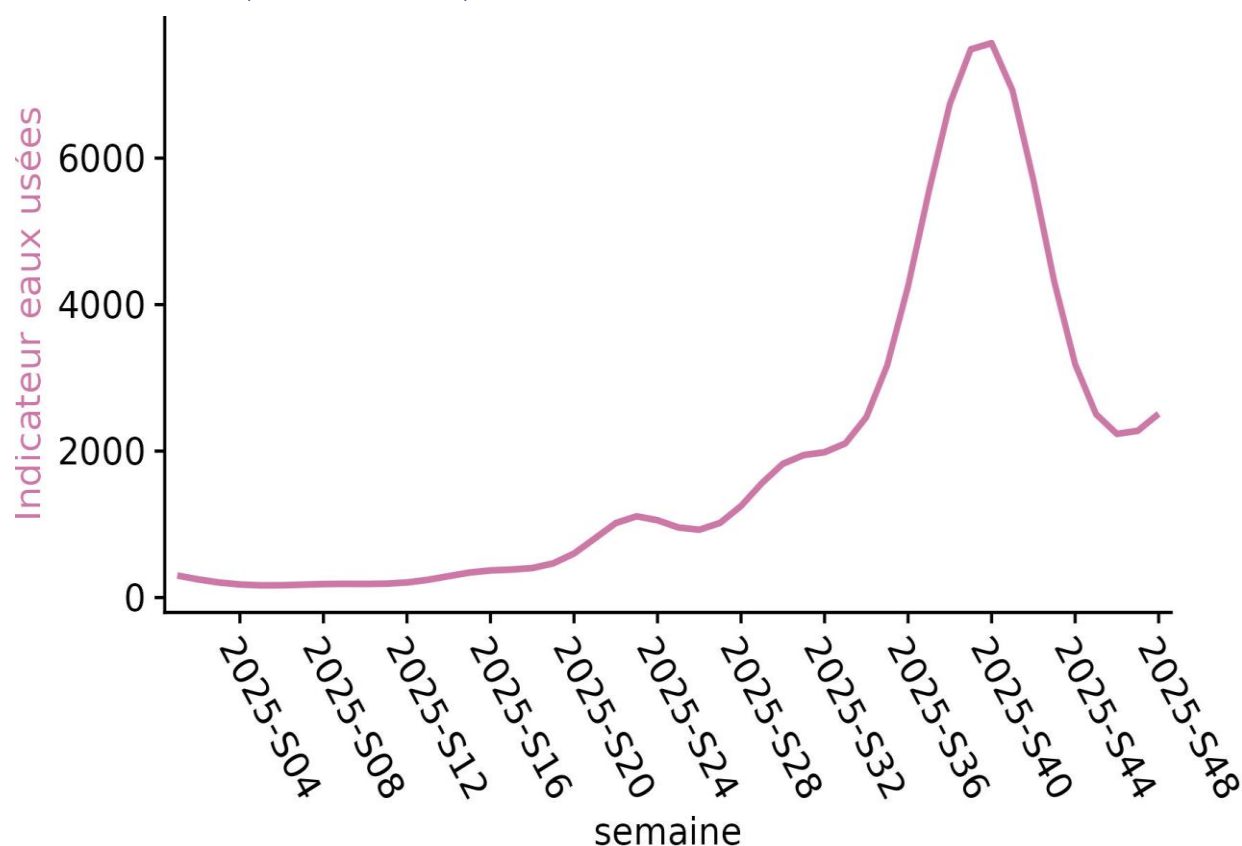


Figure 7. Evolution de la circulation du SARS-Cov-2 dans les eaux usées en Grand Est depuis la semaine 2025-11. (Source SUM'EAU)*.



* Le dispositif de surveillance microbiologique des eaux usées (SUM'EAU) permet de suivre la circulation du SARS-CoV-2 dans les eaux usées au niveau de la région Grand Est à partir d'un suivi réalisé auprès de 5 stations de traitement des eaux usées selon une fréquence hebdomadaire. Les 5 stations suivies sont localisées à proximité des agglomérations de Reims, Nancy, Metz, Strasbourg et Mulhouse. L'indicateur eaux usées correspond au ratio de concentration virale de SARS-CoV-2 sur la concentration en azote ammoniacal.

GASTRO-ENTÉRITES AIGÜES



Figure 8. Taux et nombre de diagnostics de gastro-entérites aiguës parmi le total des passages aux urgences depuis la semaine 30-2023. Région Grand Est (Source : OSCOUR®)

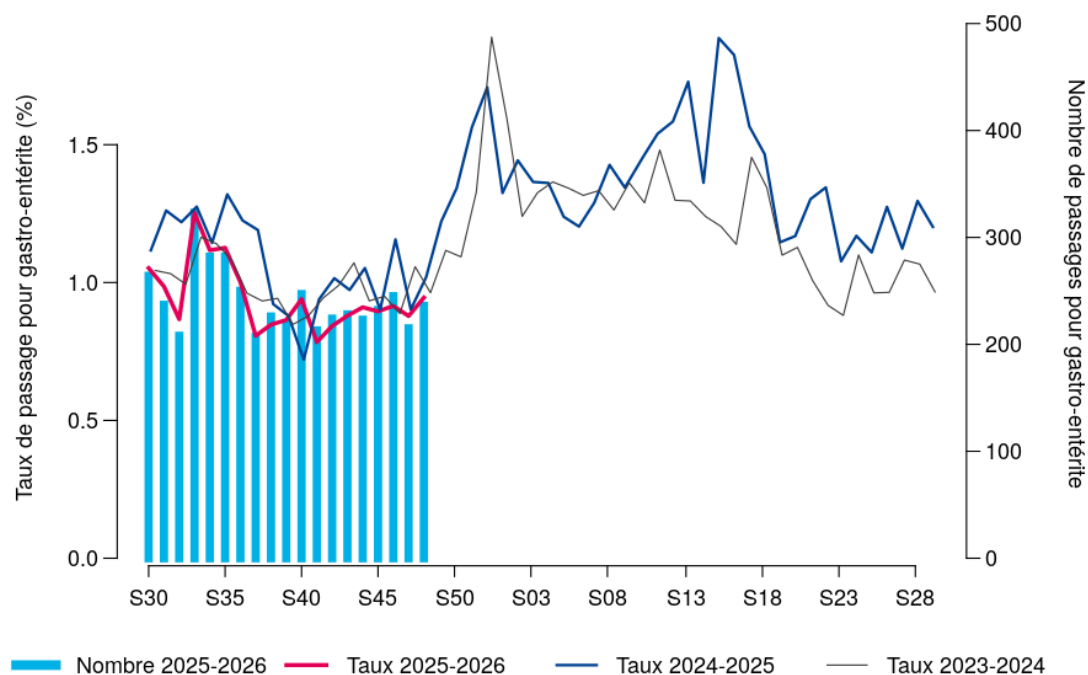
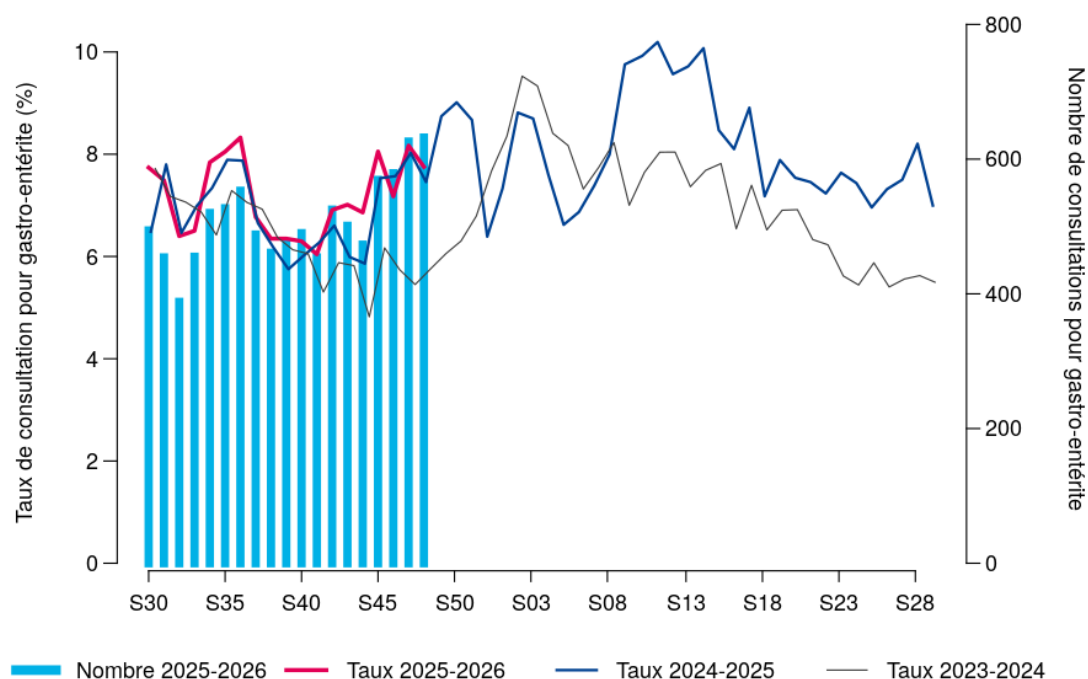
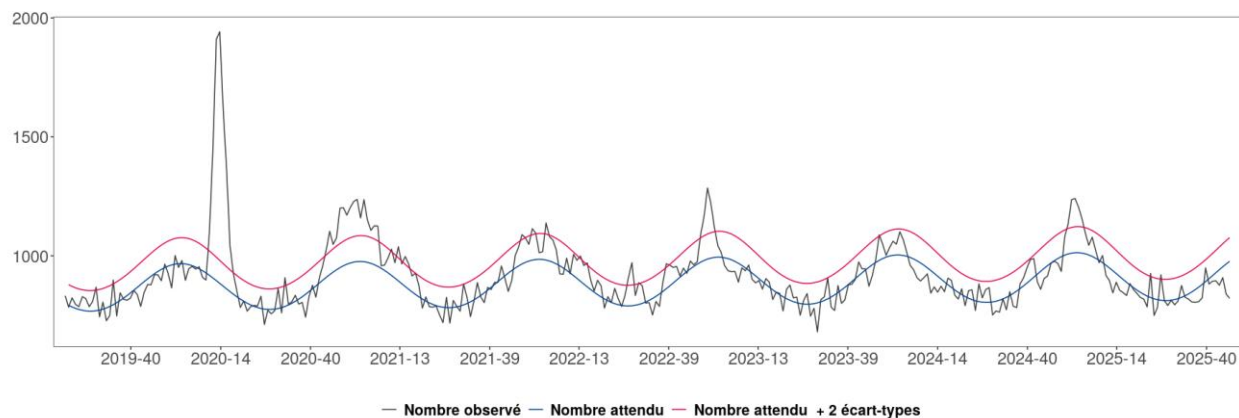


Figure 9. Taux et nombre de diagnostics de gastro-entérites aiguës parmi le total des consultations depuis la semaine 30-2023. Région Grand Est (Source : SOS Médecins)



MORTALITÉ TOUTES CAUSES

Figure 10. Mortalité toutes causes, toutes classes d'âge confondues, jusqu'à la semaine 47-2025, Grand Est (Source : Insee, au 03/12/2025)



Remerciements à nos partenaires

- Services d'urgences du réseau OSCOUR®,
- Associations SOS Médecins de Meurthe-et-Moselle, Mulhouse, Reims, Strasbourg et Troyes,
- Réseau Sentinelles,
- Systèmes de surveillance spécifiques :
 - Cas graves de grippe hospitalisés en réanimation,
 - Épisodes de cas groupés d'infections respiratoires aiguës en établissements hébergeant des personnes âgées,
 - Analyses virologiques réalisées aux CHU de Nancy, Reims et Strasbourg,
- Autres partenaires régionaux spécifiques :
 - Observatoire des urgences Est-RESCUE,
 - Agence régionale de santé Grand Est.

Comité de rédaction

Virginie Bier, Morgane Colle, Caroline Fiet, Nadège Marguerite, Christine Meffre, Sophie Raguët, Marion Rollin, Justine Trompette, Jenifer Yaï.

Pour nous citer : Bulletin épidémiologique. Édition Grand Est. 04 décembre. Saint-Maurice : Santé publique France, 10 pages, 2025. Directrice de publication : Caroline SEMAILLE

Dépôt légal : 04 décembre 2025

Contact : grandest@santepubliquefrance.fr

Contact presse : presse@santepubliquefrance.fr