

Bulletin épidémiologique

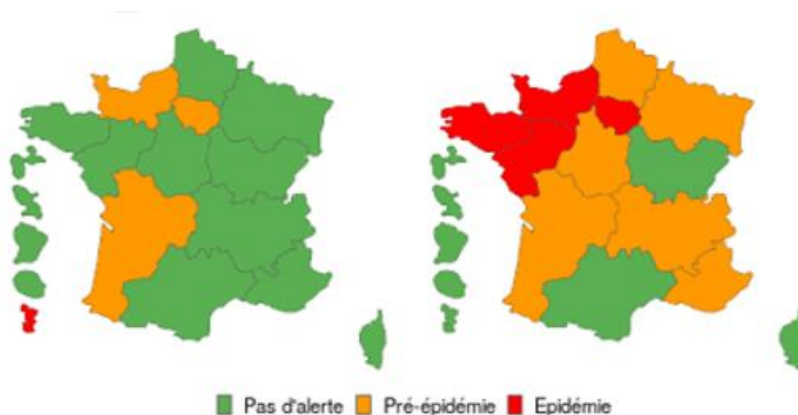
Semaine 47 (du 17 novembre au 23 novembre 2025) - Date de publication : 27 novembre 2025

GRAND EST

NIVEAUX D'ALERTE

Syndromes grippaux

Bronchiolite (moins de 1 an)



POINTS CLÉS

Bronchiolite chez l'enfant de moins de 1 an - p.5



Les passages aux urgences et les consultations SOS Médecins en lien avec la bronchiolite sont en augmentation depuis la semaine 46. Les données de virologie détectent une augmentation de la circulation du VRS dans la région. Ces éléments ont conduit le passage de la région Grand Est en phase pré-épidémique.

Syndromes grippaux - p.6



Les indicateurs pour les syndromes grippaux se maintiennent à leur niveau de base. Les données virologiques détectent quelques cas sporadiques de grippe, comme attendu à cette période de l'année.



COVID-19 - p.7

Les recours au soin pour suspicion de COVID-19 sont stable à un niveau faible (< 1% de part d'activité) en médecine de ville comme à l'hôpital.



Gastro-entérites aiguës - p.9

Dans les associations SOS Médecins, les consultations pour gastro-entérites aiguës marquent une tendance à l'augmentation ces dernières semaines, restant cependant dans les fluctuations habituelles pour la saison.

ACTUALITÉS

Intoxications au monoxyde de carbone. Adopter les bons gestes peut sauver des vies.

À l'approche de l'hiver et de ses intempéries, le risque d'intoxication au [monoxyde de carbone](#) (CO) augmente avec l'utilisation des appareils de chauffage non électriques, mais aussi d'appareils comme les groupes électrogènes ou pompes à eau en cas d'inondations ou de coupures d'électricité, et de tous les appareils dotés d'un moteur thermique.

Chaque année en France, environ 3 000 personnes sont accidentellement intoxiquées au CO, et une centaine en décède. Ce gaz est particulièrement dangereux car il est invisible, inodore, non irritant, et indétectable. En quelques minutes, une intoxication grave peut provoquer un coma, voire même un décès.



Les bons gestes à adopter pour limiter les risques sont rappelés dans le dépliant « [Se protéger des intoxications au monoxyde de carbone](#) ».

En complément, l'[émission Consomag](#), réalisée par l'Institut national de la consommation (INC) en partenariat avec la Direction générale de la santé, relaie ces messages de prévention sur les chaînes de France Télévisions depuis le 10 novembre 2025. L'émission est également disponible en ligne sur le [site de Consomag](#).

Une brochure est également accessible au plus grand nombre : [Les dangers du monoxyde de carbone. Pour comprendre.](#)

PRÉVENTION

Gestes barrières



**Toux ? Fièvre ? Nez qui coule ?
Mettons un masque.**

**Retrouvons le réflexe
des gestes barrières.**



**Porter
un masque**

+



**Se laver
les mains**

+



**Aérer
les pièces**



Recommandations vaccinales

Recommandations vaccinales

Bronchiolite

Pour la protection des nouveau-nés, la prévention de l'infection par le virus respiratoire syncytial (VRS) s'appuie sur deux stratégies alternatives :



- la vaccination des femmes enceintes entre la 32ème et la 36ème semaine d'aménorrhée (si cette période est située entre septembre et janvier) ;
- l'administration d'anticorps monoclonaux anti-VRS des nouveaux nés eux – même.

La vaccination contre le VRS est également recommandée chez les personnes âgées de 65 ans et plus présentant des pathologies respiratoires et toutes les personnes de 75 ans et plus.

Syndromes grippaux



Chaque année, la vaccination est recommandée aux personnes âgées de 65 ans et plus, aux personnes présentant des maladies chroniques, aux femmes enceintes, aux personnes obèses, et à certains professionnels, dont les professionnels de santé. La vaccination est également ouverte aux enfants de 2 à 17 ans et plus. **La campagne de vaccination a commencé le 14 octobre 2025 en France hexagonale.**

COVID-19



La vaccination est recommandée chaque année, à l'automne, pour les personnes âgées de 65 ans et plus et les personnes à risque de forme grave de Covid-19. **La campagne de vaccination a commencé le 14 octobre 2025 en France hexagonale.**

Gastro-entérites aiguës



La vaccination des nourrissons contre le rotavirus est recommandée pour tous les nourrissons dès l'âge de 6 semaines.

Deux vaccins sont disponibles en France, il s'agit de vaccins « à boire » (oraux) : aucune injection n'est nécessaire.

BRONCHIOLITE CHEZ L'ENFANT DE MOINS DE 1 AN



Figure 1. Taux et nombre de diagnostics de bronchiolite parmi le total des passages aux urgences depuis la semaine 36-2023. Région Grand Est (Source : OSCOUR®)

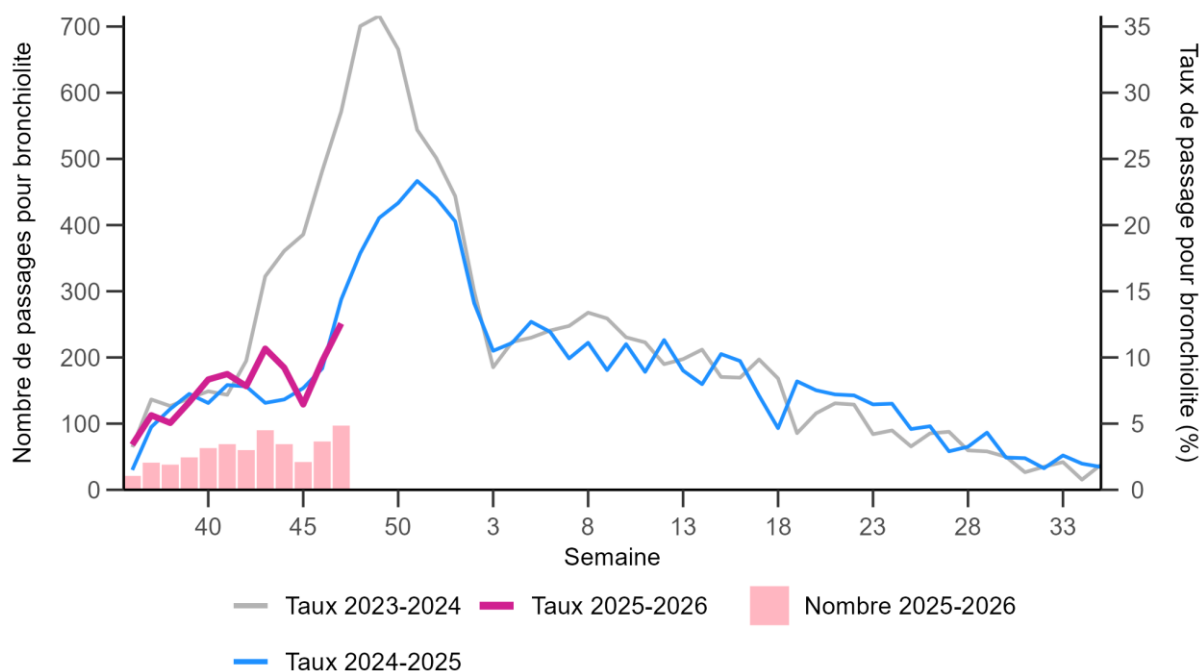
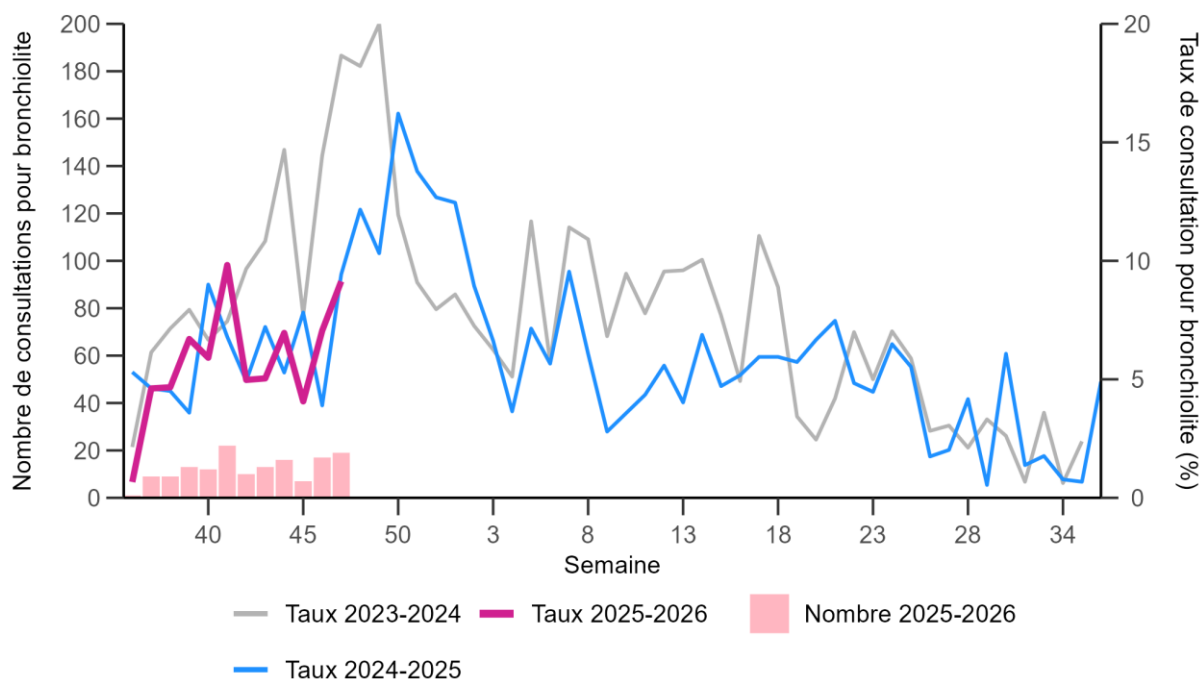


Figure 2. Taux et nombre de diagnostics de bronchiolite parmi le total des consultations depuis la semaine 36-2023. Région Grand Est (Source : SOS Médecins)



SYNDROMES GRIPPAUX



Figure 3. Taux et nombre de diagnostics de syndrome grippal parmi le total des passages aux urgences depuis la semaine 36-2023. Région Grand Est (Source : OSCOUR®)

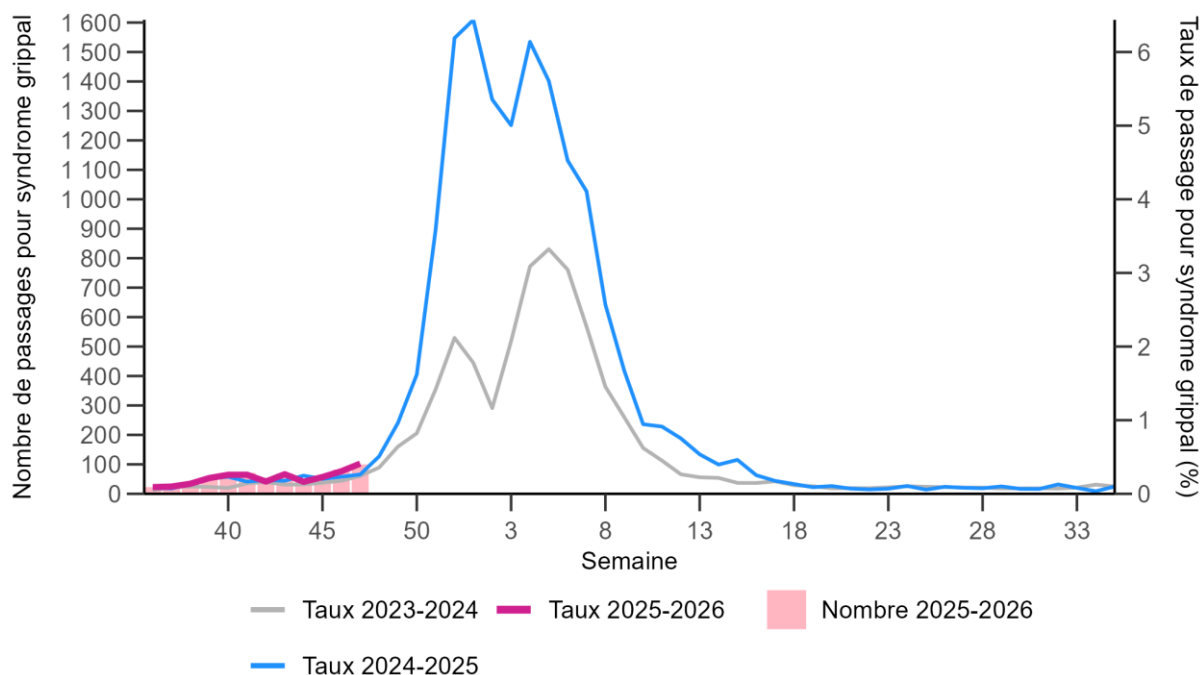
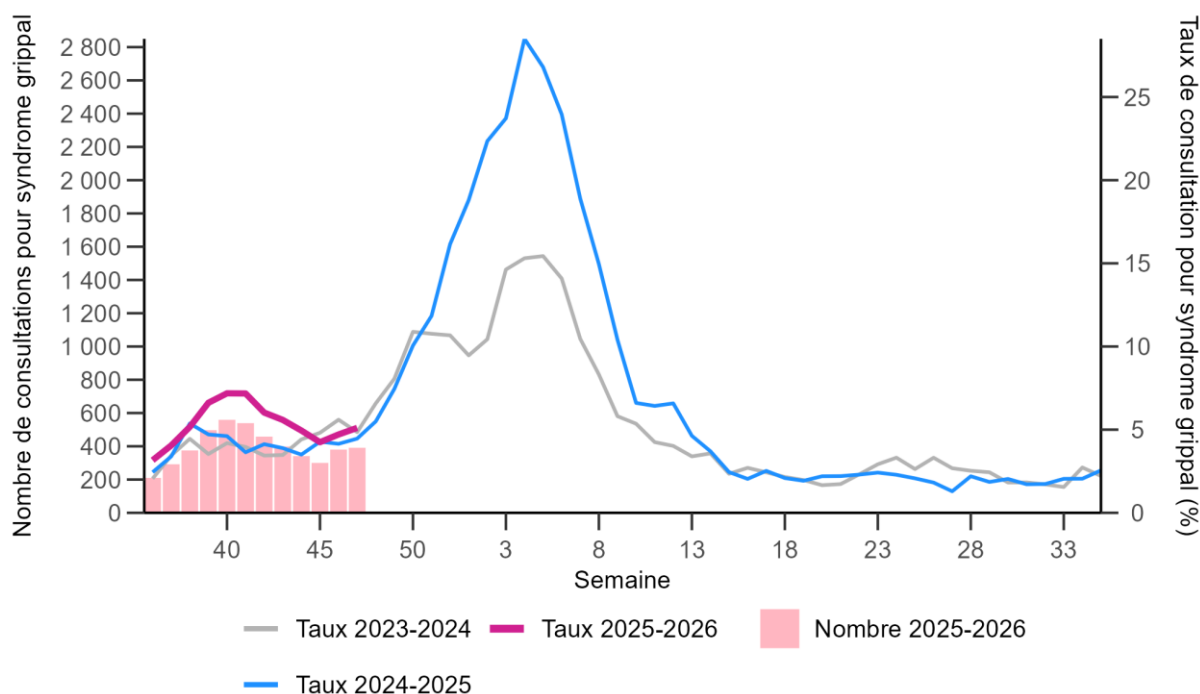


Figure 4. Taux et nombre de diagnostics de syndrome grippal parmi le total des consultations depuis la semaine 36-2023. Région Grand Est (Source : SOS Médecins)



COVID-19



Figure 5. Part de la COVID-19 / suspicions de COVID-19 parmi le total des passages aux urgences depuis la semaine 36-2023. Région Grand Est (Source : OSCOUR®)

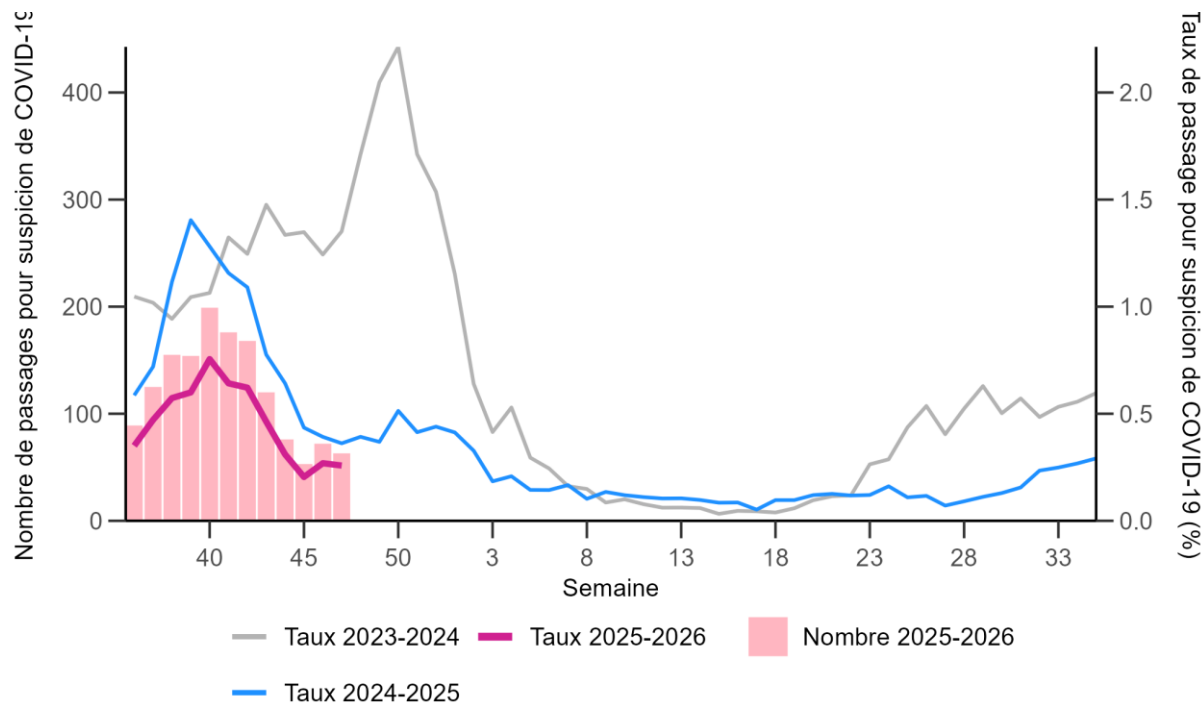


Figure 6. Part de la COVID-19 / suspicions de COVID-19 parmi le total des consultations depuis la semaine 36-2023. Région Grand Est (Source : SOS Médecins)

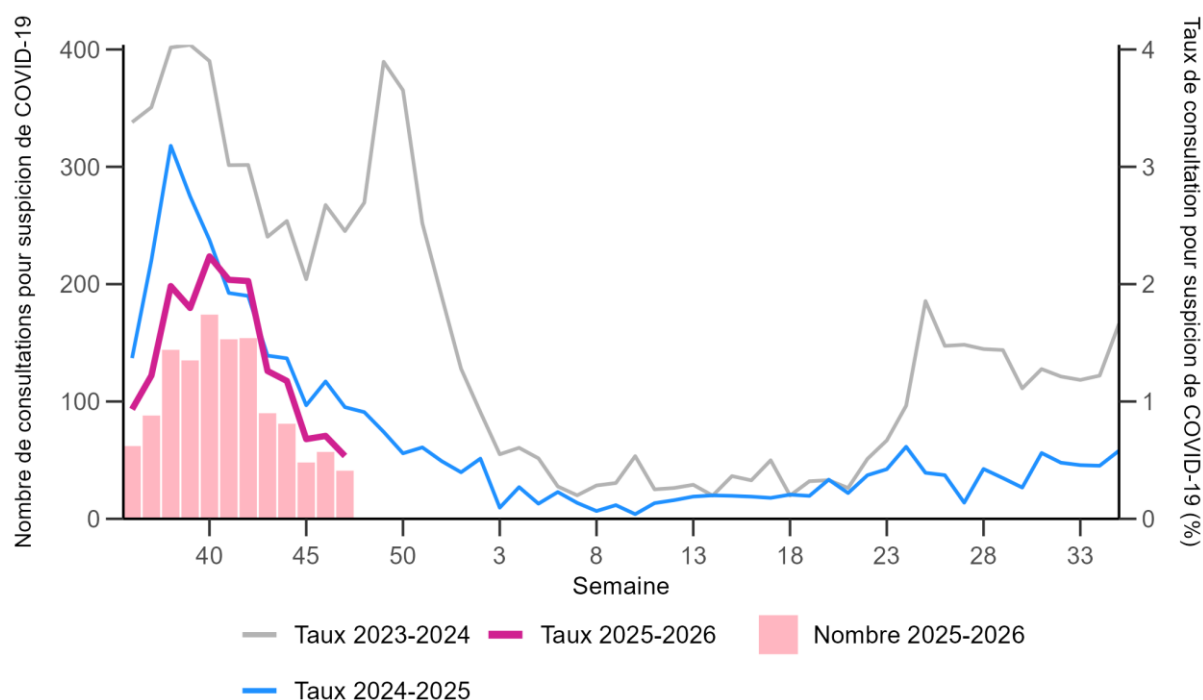
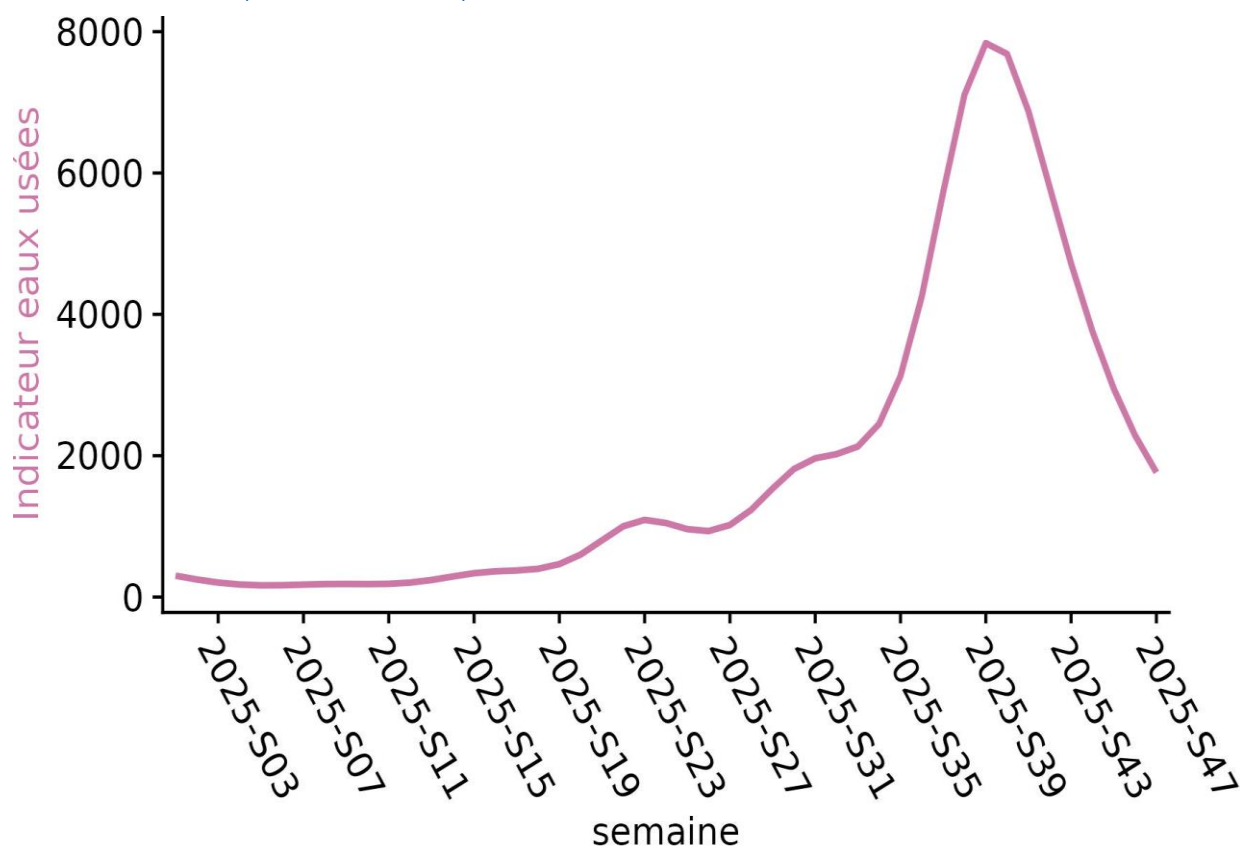


Figure 7. Evolution de la circulation du SARS-CoV-2 dans les eaux usées en Grand Est depuis la semaine 2025-10. (Source SUM'EAU)*.



* Le dispositif de surveillance microbiologique des eaux usées (SUM'EAU) permet de suivre la circulation du SARS-CoV-2 dans les eaux usées au niveau de la région Grand Est à partir d'un suivi réalisé auprès de 5 stations de traitement des eaux usées selon une fréquence hebdomadaire. Les 5 stations suivies sont localisées à proximité des agglomérations de Reims, Nancy, Metz, Strasbourg et Mulhouse. L'indicateur eaux usées correspond au ratio de concentration virale de SARS-CoV-2 sur la concentration en azote ammoniacal.

GASTRO-ENTÉRITES AIGÜES



Figure 8. Taux et nombre de diagnostics de gastro-entérites aiguës parmi le total des passages aux urgences depuis la semaine 30-2023. Région Grand Est (Source : OSCOUR®)

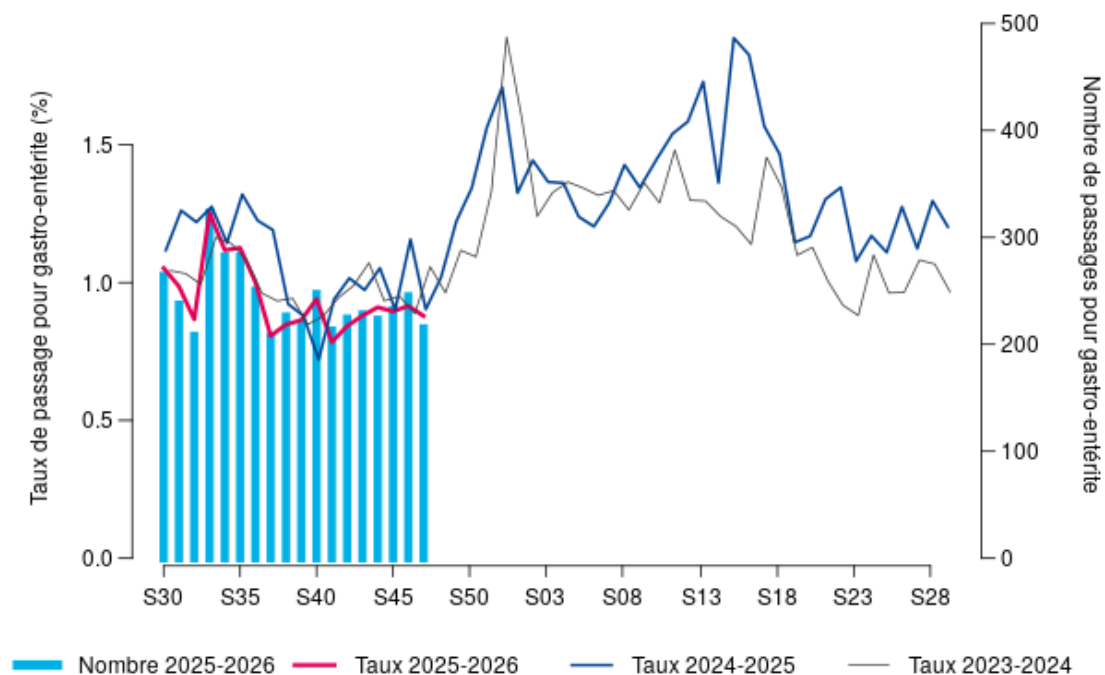
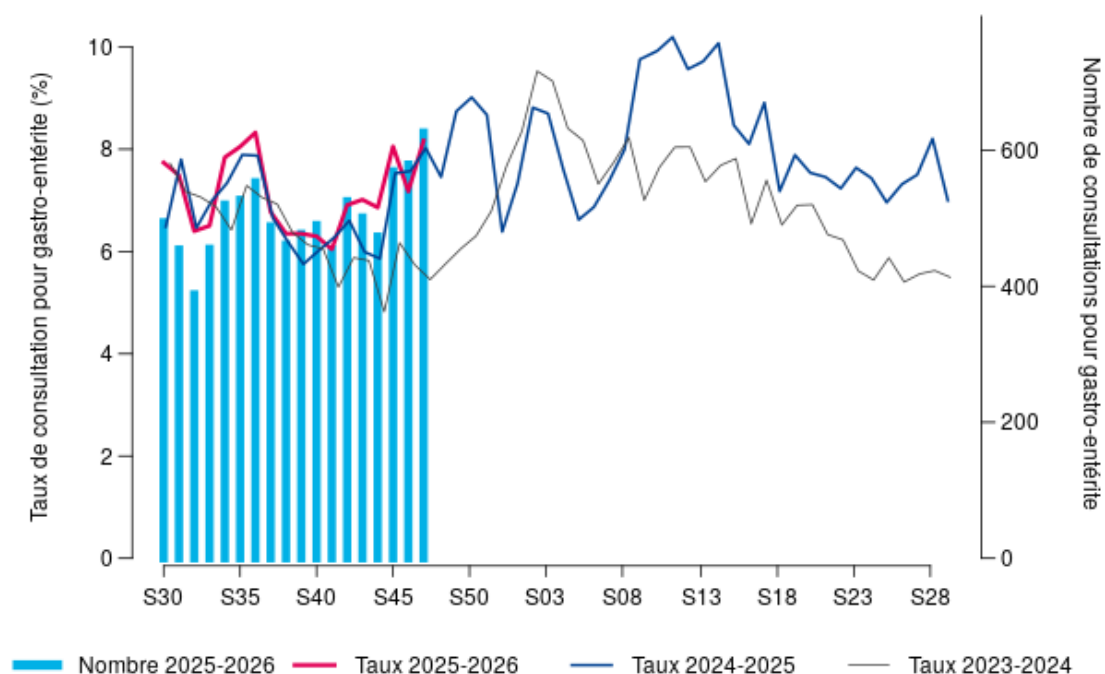
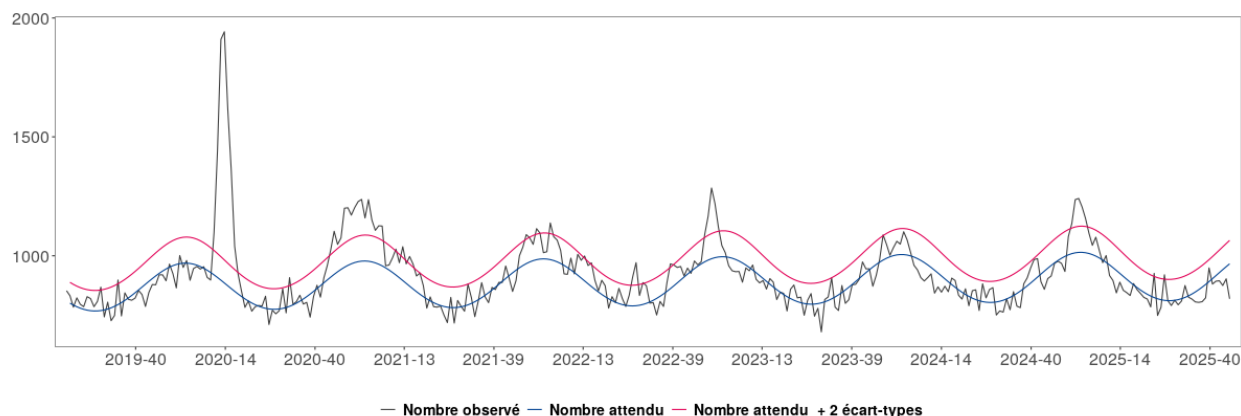


Figure 9. Taux et nombre de diagnostics de gastro-entérites aiguës parmi le total des consultations depuis la semaine 30-2023. Région Grand Est (Source : SOS Médecins)



MORTALITÉ TOUTES CAUSES

Figure 10. Mortalité toutes causes, toutes classes d'âge confondues, jusqu'à la semaine 46-2025, Grand Est (Source : Insee, au 26/11/2025)



Remerciements à nos partenaires

- Services d'urgences du réseau OSCOUR®,
- Associations SOS Médecins de Meurthe-et-Moselle, Mulhouse, Reims, Strasbourg et Troyes,
- Réseau Sentinelles,
- Systèmes de surveillance spécifiques :
 - Cas graves de grippe hospitalisés en réanimation,
 - Épisodes de cas groupés d'infections respiratoires aiguës en établissements hébergeant des personnes âgées,
 - Analyses virologiques réalisées aux CHU de Nancy, Reims et Strasbourg,
- Autres partenaires régionaux spécifiques :
 - Observatoire des urgences Est-RESCUE,
 - Agence régionale de santé Grand Est.

Comité de rédaction

Virginie Bier, Morgane Colle, Caroline Fiet, Nadège Marguerite, Christine Meffre, Sophie Raguét, Marion Rollin, Justine Trompette, Jenifer Yaï.

Pour nous citer : Bulletin épidémiologique. Édition Grand Est. 27 novembre. Saint-Maurice : Santé publique France, 10 pages, 2025. Directrice de publication : Caroline SEMAILLE

Dépôt légal : 27 novembre 2025

Contact : grandest@santepubliquefrance.fr

Contact presse : presse@santepubliquefrance.fr