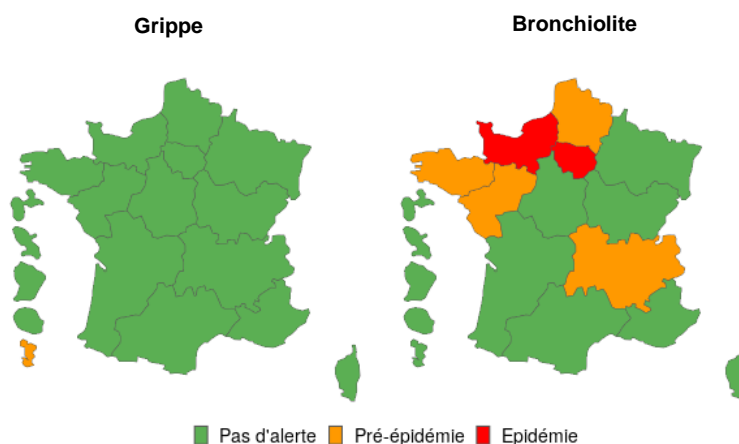


Surveillance épidémiologique en région Hauts-de-France

Semaine 46 (du 10 novembre au 16 novembre 2025)

Niveau d'alerte régional



Indicateurs clés

Parts d'activité (tous âges)	IRA basses	Bronchiolite (< 1 an)	Grippe et syndromes grippaux	Covid-19
SOS Médecins	↗	↗	→	↘
Services d'urgences (Oscour@)	→	↗	→	→
Évolution régionale	↗	↗	→	→

Tendances

IRA basses (infections respiratoires aiguës basses, toutes étiologies)

- Tendance stable à l'hôpital et dans le réseau Sentinelles ; en hausse chez SOS Médecins. Les niveaux d'activité restent faibles et en deçà des valeurs saisonnières.

Bronchiolite (< 1 an) : **Passage en phase pré-épidémique**

- L'activité est en hausse aux urgences et chez SOS Médecins, confirmant une progression des indicateurs qui place désormais la région en phase pré-épidémique.

Grippe et syndromes grippaux :

- Phase non épidémique** : activité faible et stable en médecine de ville dans les réseaux SOS Médecins et Sentinelles ainsi qu'aux urgences.

Covid-19

- Activité stable aux urgences et en légère diminution chez SOS Médecins.

Évolution de la surveillance de la bronchiolite

A compter de cette nouvelle saison 2025-2026, la surveillance de la bronchiolite, jusqu'à présent conduite chez les enfants de moins de 2 ans, sera réalisée chez les **nourrissons de moins de 1 an**. Sur les 10 dernières saisons, environ 70 % des consultations SOS Médecins pour bronchiolite concernaient les enfants de moins de 1 an. Aux urgences, ils représentaient environ 90 % des passages pour bronchiolite et 92 % des hospitalisations après passage.

Surveillance de la bronchiolite

Phase pré-épidémique : hausse des indicateurs d'activités liés à la bronchiolite.

En semaine 46-2025, l'activité liée à la bronchiolite chez les nourrissons de moins d'un an est en nette hausse, notamment chez SOS Médecins où les recours augmentent fortement après une semaine de faible activité. Les passages aux urgences sont également en hausse, mais de manière plus modérée (Figure 1 et Figure 2, Tableau 1). Tandis que les hospitalisations dans cette tranche d'âge restaient stables cette semaine, à un niveau encore faible (Tableau 2).

Parmi les virus détectés chez les patients hospitalisés au CHU de Lille et d'Amiens, le VRS a fortement augmenté cette semaine. Après plusieurs semaines où les rhinovirus et entérovirus étaient majoritaires, le VRS semble désormais dominer les infections respiratoires. (Figure 3).

L'entrée en phase pré-épidémique est plutôt tardive par rapport aux saisons précédentes et les niveaux d'activité observés cette semaine demeurent globalement inférieurs à ceux relevés à la même période l'an passé. Cependant, la reprise de la circulation des virus hivernaux pourrait favoriser une hausse dans les prochaines semaines. L'évolution de la situation sera suivie attentivement.

Pour protéger les nourrissons de la bronchiolite, lavez-vous régulièrement les mains, portez un masque si vous êtes malade et évitez les contacts rapprochés.

Tableau 1. Recours aux soins d'urgence pour bronchiolite (< 1 an), SurSaUD®, Hauts-de-France, semaine 46-2025.

Consultations	Nombre ¹	Part d'activité ²	Activité	Tendance
SOS Médecins	41	7,9 %	Modéré	En hausse
SU - réseau Oscour®	101	10,2 %	Faible	En hausse

¹ Nombre de recours transmis et pour lesquels un diagnostic de bronchiolite est renseigné ;

² Part des recours pour bronchiolite ⁽¹⁾ parmi l'ensemble des recours pour lesquels au moins un diagnostic est renseigné (cf. **Qualité des données**).

Consulter les données nationales : - [Surveillance des urgences et des décès SurSaUD® \(Oscour, SOS Médecins, Mortalité\)](#)
- [Surveillance de la bronchiolite](#)

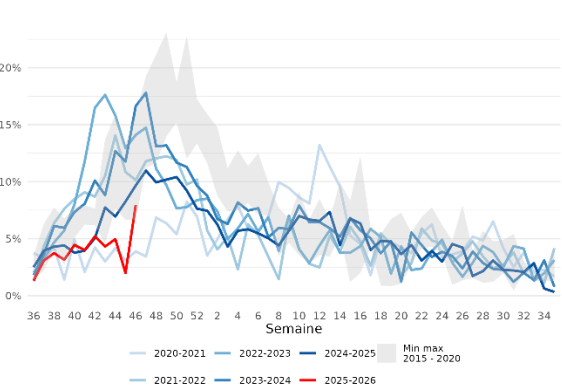


Figure 1. Part de la bronchiolite parmi les actes SOS Médecins chez les enfants de moins de 1 an, Hauts-de-France.

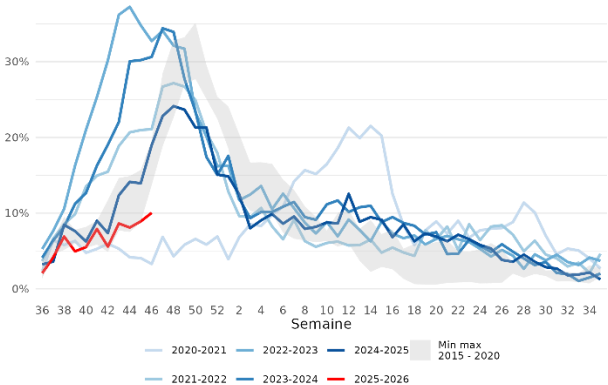


Figure 2. Part de la bronchiolite parmi tous les recours aux urgences chez les enfants de moins de 1 an, Oscour®, Hauts-de-France.

Tableau 2. Hospitalisations pour bronchiolite chez les moins de 1 an, Hauts-de-France, semaines 45-2025 et 46-2025.

Semaines	Nombre d'hospitalisations ¹	Variation par rapport à S-1 (%)	Part des hospitalisations ²
45 - 2025	31		17,03 %
46 ³ - 2025	33	+ 6,5 %	19,64 %

¹ Nombre d'hospitalisations à l'issue d'une consultation aux urgences pour bronchiolite chez les moins de 1 an.

² Part des hospitalisations pour bronchiolite chez les moins de 1 an parmi l'ensemble des hospitalisations chez les enfants de moins de 1 an.

³ Données en cours de consolidation.

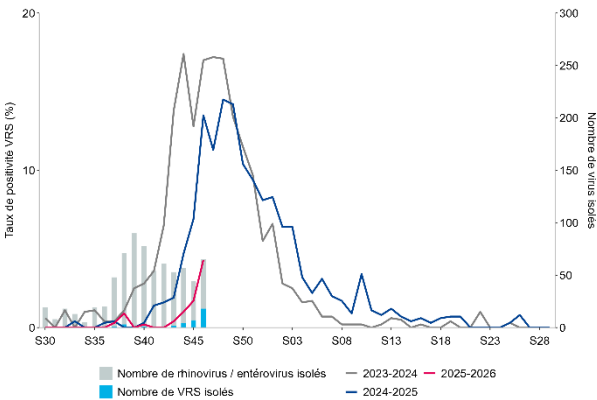


Figure 3. Nombre de virus respiratoires isolés chez les patients hospitalisés (axe droit) et taux de positivité pour le VRS (axe gauche), laboratoires de virologie des CHU de Lille et d'Amiens, Hauts-de-France

Surveillance de la grippe et des syndromes grippaux

Phase non-épidémique : activité faible et stable.

En médecine de ville, en semaine 46-2025, le nombre de consultations pour grippe et syndromes grippaux enregistrées par SOS Médecins est resté stable et conforme aux fluctuations habituelles (Figure 4, Tableau 3). Du côté du réseau Sentinelles, l'activité était en diminution, avec un taux d'incidence des consultations pour syndromes grippaux estimé de 46 pour 100 000 habitants ([IC_{95%} [32-61]) en semaine 46-2025, contre 68 pour 100 000 habitants ([IC_{95%} [52-84]) la semaine précédente (Figure 6).

En milieu hospitalier, l'activité liée à la grippe observée dans les services d'urgence demeurait stable, à des niveaux faibles et similaires à ceux des saisons antérieures (Figure 5, Tableau 3). Le nombre d'hospitalisations après passage aux urgences pour grippe restait également faible et stable par rapport à la semaine précédente (Tableau 4).

Le taux de positivité des virus grippaux isolés aux CHU de Lille et d'Amiens restait à un niveau bas (Figure 7).

Tableau 3. Recours aux soins d'urgence pour syndrome grippal, SurSaUD®, Hauts-de-France, semaine 46-2025.

Consultations	Nombre ¹	Part d'activité ²	Activité	Tendance
SOS Médecins	423	3,0 %	Faible	Stable
SU - réseau Oscour®	54	0,2 %	Faible	Stable

¹ Nombre de recours transmis et pour lesquels un diagnostic de syndrome grippal est renseigné ;

² Part des recours pour syndromes grippaux ⁽¹⁾ parmi l'ensemble des recours pour lesquels au moins un diagnostic est renseigné (cf. **Qualité des données**).

Consulter les données nationales : - [Surveillance des urgences et des décès SurSaUD® \(Oscour, SOS Médecins, Mortalité\)](#)
- [Surveillance de la grippe](#)

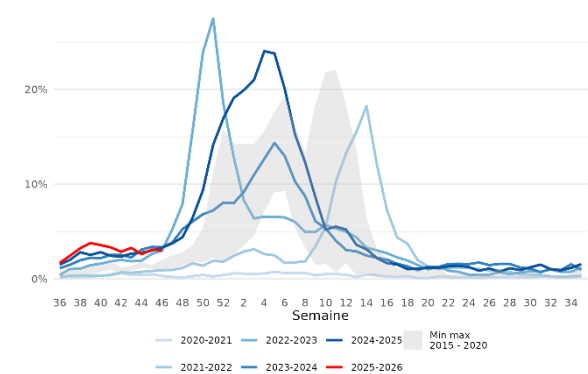


Figure 4. Part des syndromes grippaux parmi les consultations SOS Médecins, Hauts-de-France.

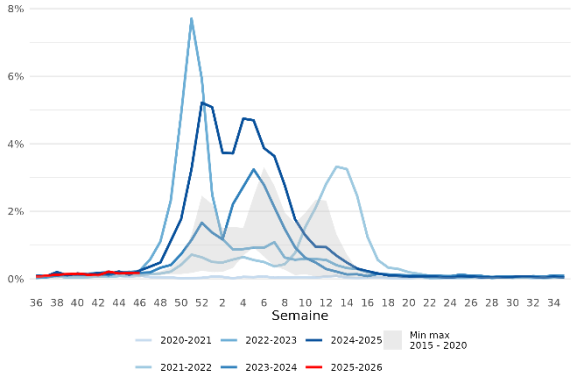


Figure 5. Part des syndromes grippaux parmi les recours aux urgences, Oscour®, Hauts-de-France.

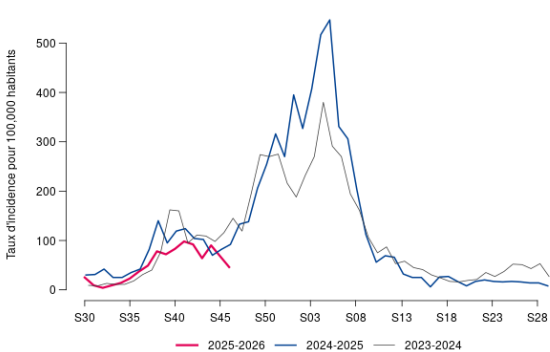


Figure 6. Taux d'incidence hebdomadaire des syndromes grippaux en médecine de ville (Réseau Sentinelles), Hauts-de-France.

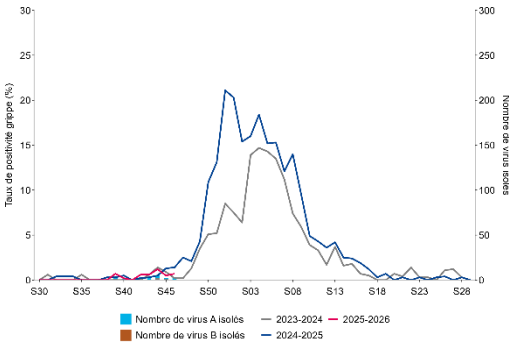


Figure 7. Nombre de virus grippaux isolés (axe droit) et taux de positivité (axe gauche), laboratoires de virologie des CHU de Lille et d'Amiens, Hauts-de-France

Tableau 4. Hospitalisations pour grippe/syndromes grippaux, tous âges, Hauts-de-France, semaines 45-2025 et 46-2025.

Semaines	Nombre d'hospitalisations	Variation par rapport à S-1 (%)	Part des hospitalisations
S45-2025	7		0,10 %
S46-2025	8	+ 14,3 %	0,13 %

Surveillance de la Covid-19

Activité en diminution à un niveau comparable à la saison précédente.

En semaine 46-2025, l'activité pour suspicion de Covid-19 est restée stable aux urgences et a légèrement diminué chez SOS Médecins (Figure 8, Figure 9).

Les hospitalisations pour suspicion de Covid-19, suivaient également cette même légère baisse (Tableau 6).

Enfin, les taux de positivité des prélèvements réalisés en ville par les laboratoires de biologie médicale (réseau RELAB) et ceux en milieu hospitalier (réseau RENAL) confirment cette évolution descendante.

Tableau 5. Recours aux soins d'urgence pour suspicion de Covid-19, SurSaUD®, Hauts-de-France, semaine 46-2025.

Consultations	Nombre ¹	Part d'activité ²	Tendance à court terme
SOS Médecins	95	0,7 %	En baisse
SU - réseau Oscour®	69	0,2 %	Stable

¹ Nombre de recours transmis et pour lesquels un diagnostic de suspicion de Covid-19 est renseigné ;

² Part des recours pour suspicion de Covid-19⁽¹⁾ parmi l'ensemble des recours pour lesquels au moins un diagnostic est renseigné (cf. **Qualité des données**).

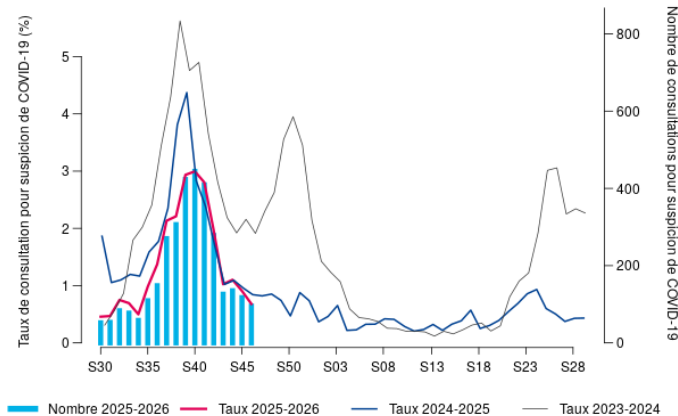


Figure 8. Nombre de consultations (axe droit) et part d'activité (axe gauche) pour suspicion de Covid-19, SOS Médecins, Hauts-de-France.

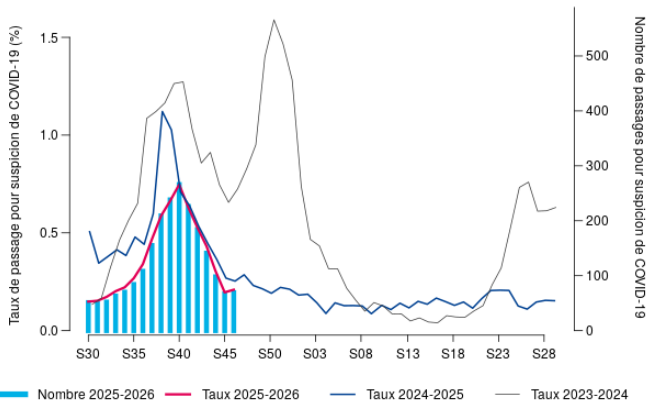


Figure 9. Nombre de passages aux urgences (axe droit) et part d'activité (axe gauche) pour suspicion de Covid-19, Oscour®, Hauts-de-France.

Tableau 6. Hospitalisations pour suspicion de Covid-19, tous âges, Oscour®, Hauts-de-France, semaines 45-2025 et 46-2025.

Semaines	Nombre d'hospitalisations pour suspicion de Covid-19, tous âges	Taux de suspicion de Covid-19 parmi toutes les hospitalisations codées, tous âges
S45-2025	21	0,31 %
S46-2025	17	0,27 %

Pour en savoir plus : [Odissé – Open Data des Indicateurs en Santé de Santé publique France](#)

Prévention

Vaccination grippe saisonnière et Covid-19

La campagne de vaccination contre la grippe saisonnière et la Covid-19 a démarré le **14 octobre 2025** et se terminera le **31 janvier 2026**.

Population éligible à la vaccination contre la grippe et la Covid-19 et bénéficiant d'une prise en charge à 100 % du vaccin :

- les **65 ans et plus** ;
- les **moins de 65 ans**, y compris les enfants dès l'âge de 6 mois, souffrant de certaines **maladies chroniques** (cf. Calendrier vaccinal) ;
- les **femmes enceintes**, quel que soit le trimestre ;
- les personnes souffrant **d'obésité** ayant un indice de masse corporel (IMC) supérieur ou égal à 40 kg/m² ;
- les personnes séjournant dans un **établissement de soins** de suite ou dans un établissement **médicosocial** d'hébergement quel que soit leur âge.

La vaccination est aussi recommandée à d'autres populations afin d'assurer une protection indirecte en vaccinant :

- les **professionnels de santé** et tout professionnel en contact régulier et prolongé avec des personnes à risque de grippe sévère ;
- **l'entourage** des nourrissons de moins de 6 mois à risque de complication grave de la grippe et des personnes immunodéprimées ;
- les **aides à domicile** des particuliers employeurs vulnérables ;
- le **personnel navigant** des bateaux de croisière et des avions, le personnel de l'industrie des voyages accompagnant les groupes de voyageurs (guides) ;
- les **professionnels exposés aux virus influenza porcins et aviaires**, pour éviter la transmission aux animaux des virus influenza humains. C'est une mesure de protection collective contre les virus porcins ou aviaires et cette vaccination contre la grippe humaine peut en ralentir la circulation.

Pour toutes ces personnes, l'Assurance Maladie prend en charge leur vaccin à 100 %.

La vaccination contre la grippe saisonnière est également proposée aux enfants de 2 à 17 ans révolus sans maladie chronique (comorbidité) et est prise en charge à 65 % par l'Assurance Maladie :

- pour les **11 ans et plus ciblés** par les recommandations vaccinales : un bon de prise en charge est adressé ;
- pour les **moins de 11 ans ciblés** par les recommandations vaccinales : une prescription médicale préalable est nécessaire pour retirer le vaccin à la pharmacie et, si le patient le demande, pour que l'injection soit réalisée par un infirmier. Cette prescription est rédigée directement par le médecin ou la sage-femme sur le bon de prise en charge envoyé par l'Assurance maladie ou imprimé par le professionnel de santé ;
- pour les enfants de **2 à 17 ans non éligibles (sans maladie chronique)** : le professionnel de santé édite un bon spécifique. Le vaccin est pris en charge à 65 % par l'Assurance maladie.

Si vous êtes concerné à la fois par la vaccination contre la grippe et la vaccination contre le Covid-19, il est possible de réaliser les 2 vaccinations le même jour.

Pour protéger les plus fragiles, nous appelons à la mobilisation collective pour freiner la transmission des virus respiratoires et limiter les hospitalisations.

Prévention des infections à VRS du nourrisson

La campagne d'immunisation des nouveau-nés et nourrissons contre les infections à VRS comprend deux stratégies possibles : la vaccination de la femme enceinte ou l'immunisation des nourrissons par un anticorps monoclonal. Les parents informés par les professionnels de santé peuvent décider de la stratégie à suivre pour leur enfant.

La campagne de vaccination et d'immunisation a débuté le 1^{er} septembre 2025 en France hexagonale.

Gestes barrières

En complément des mesures de protection vaccinale, il est important de respecter les gestes barrières pour limiter la transmission des virus :

- Porter un masque lors de signes d'infection respiratoire ;
- Aérer son logement chaque jour pour en renouveler l'air ;
- Limiter les contacts avec les personnes malades ;
- Se laver fréquemment les mains à l'eau et au savon ou avec une solution hydro-alcoolique.

→ Recommandations sur les mesures de prévention de la grippe : [cliquez ici](#)

→ Recommandations sur les mesures de prévention de la bronchiolite : [cliquez ici](#)

→ Recommandations sur les mesures de prévention pour les professionnels de santé : [cliquez ici](#)

→ Recommandations sur les mesures de prévention de la gastro-entérite : [cliquez ici](#).

Left Poster: Grippe

Logos: L'Assurance Maladie, République Française, Santé publique France.

Text: Chaque année, la grippe nous rappelle la nécessité de se faire vacciner.

Icons: 65 ans, Grippe, Personne fragile.

Text: La grippe est dangereuse. Elle cause des hospitalisations et plusieurs milliers de morts chaque année. 65 ans et plus, personnes atteintes de maladies chroniques, femmes enceintes, faites-vous vacciner. PARLEZ-EN À VOTRE MÉDECIN.

Logo: ameli.fr

Right Poster: Les maladies de l'hiver

Logos: République Française, Santé publique France.

Text: Grippe, bronchiolite, gastro-entérite, covid.

Comment se transmettent-elles ?

- Les postillons (Icon: Coughing)
- Les mains (Icon: Handshake)

Comment les éviter ?

- Lavez-vous les mains (Icon: Hand being washed)
- Aérez les pièces (Icon: Open window)
- Portez un masque lorsqu'il y a du monde ou si vous êtes malade (Icon: Person wearing a mask)
- Vaccin contre la grippe, covid et certaines gastro-entérites (Icon: Syringe)

Text: Pour les enfants ou personnes fragiles, si vous êtes malade, il faut voir un médecin. S'il n'est pas disponible, appelez le 15.

Text: + d'infos et traductions sur : www.santepubliquefrance.fr/accesible/virushiver

Remerciements à nos partenaires

- Services d'urgences du réseau Oscour® ;
- Associations SOS Médecins d'Amiens, Beauvais, Dunkerque, Lille, Roubaix-Tourcoing et Saint-Quentin ;
- Réseau Sentinelles ;
- Systèmes de surveillance spécifiques :
- Réanimateurs (cas graves de grippe hospitalisés en réanimation) ;
- Personnels des Ehpad et autres établissements médico-sociaux (EMS) : épisodes de cas groupés d'infections respiratoires aiguës (IRA) en EMS ;
- Laboratoires d'analyses et de biologie médicales et Centre national de Référence des virus respiratoires, Institut Pasteur, Paris ;
- Analyses virologiques réalisées au CHU de Lille et au CHU d'Amiens ;
- Réseau Bronchiolites Picard ;
- Centre d'appui pour la prévention des infections associées aux soins (CPias) Hauts-de-France ;
- Agence régionale de santé (ARS) des Hauts-de-France.

Méthodes

- Recours aux services d'urgence sont suivis pour les regroupements syndromiques suivants :
 - Grippe ou syndrome grippal : codes J09, J10, J11 et leurs dérivés selon la classification CIM-10 de l'OMS ;
 - Bronchiolite : codes J210, J218 et J219, chez les enfants de moins de 2 ans ;
 - Covid-19 : codes B342, B972, U71 et ses dérivés selon la classification CIM-10 de l'OMS.
- Recours à SOS Médecins sont suivis pour les définitions de cas suivantes :
 - Grippe ou syndrome grippal : fièvre supérieure à 38,5°C d'apparition brutale, accompagnée de myalgies et de signes respiratoires ;
 - Bronchiolite : enfant âgé de moins de 24 mois, présentant au maximum trois épisodes de toux/dyspnée obstructive au décours immédiat d'une rhinopharyngite, accompagnés de sifflements et/ou râles à l'auscultation ;
 - Covid-19 : suspicion d'infection à Covid-19 et Covid-19 confirmé biologiquement.
- Surveillance de la mortalité :
 - La mortalité « toutes causes » est suivie à partir de l'enregistrement des décès par les services d'Etat-civil dans les communes informatisées de la région (qui représente près 80 % des décès de la région). Un projet européen de surveillance de la mortalité, Euromomo (<http://www.euromomo.eu>), permet d'assurer un suivi de la mortalité en temps réel et de coordonner une analyse normalisée afin que les signaux entre les pays soient comparables. Les données proviennent des services d'état-civil et nécessitent un délai de consolidation de plusieurs semaines. Ce modèle permet notamment de décrire « l'excès » du nombre de décès observés pendant les saisons estivales et hivernales. Ces « excès » sont variables selon les saisons et sont à mettre en regard de ceux calculés les années précédentes.
- Surveillance intégrée des IRA
- Surveillance en médecine de ville : Réseau Sentinelles - IQVIA
- Surveillance en établissements médico-sociaux

Qualité des données

	Hauts-de-France	Aisne	Nord	Oise	Pas-de-Calais	Somme
SOS : Nombre d'associations incluses	6/6	1/1	3/3	1/1	0/0	1/1
SOS : Taux de codage diagnostique	92,6 %	99,9 %	84,6 %	99,9 %	-	99,4 %
SU – Nombre de SU inclus	43/49	7/7	18/19	6/6	8/11	4/6
SU – Taux de codage diagnostique	88,9 %	97,7 %	95,2 %	63,5 %	90,2 %	83,7 %

Santé publique France Hauts-de-France

Contact : hautsdefrance@santepubliquefrance.fr

Marie BARRAU ; Elise DAUDENS-VAYSSE ; Gwladys Nadia GBAGUIDI ; Erwan MARAUD ; Nadège MEUNIER ; Valérie PONTIÈS ; Hélène PROUVOST ; Caroline VANBOCKSTAEL.