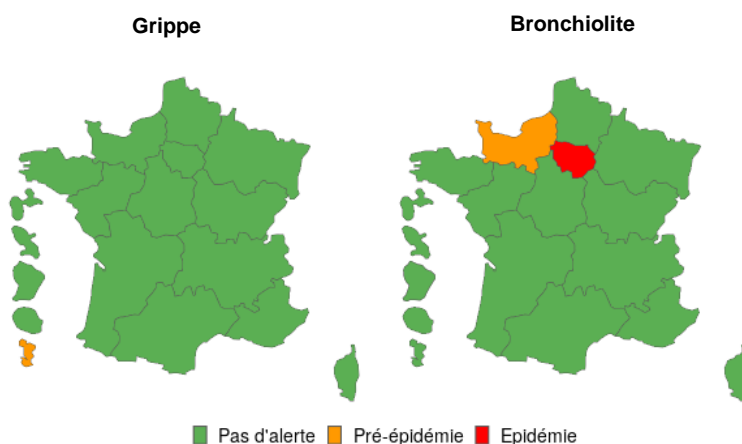


## Surveillance épidémiologique en région Hauts-de-France

Semaine 45 (du 3 novembre au 9 novembre 2025)

### Niveau d'alerte régional



## Indicateurs clés

Parts d'activité (tous âges)	IRA basses	Bronchiolite (< 1 an)	Grippe et syndromes grippaux	Covid-19
SOS Médecins	↘	↘	→	↘
Services d'urgences (Oscour@)	↘	→	→	↘
Évolution régionale	↘	→	→	↘

## Tendances

### IRA basses (infections respiratoires aiguës basses, toutes étiologies)

- Tendance à la baisse à l'hôpital et chez SOS Médecins ; activité stable chez les médecins du réseau Sentinelles. Les niveaux d'activité restent faibles et en deçà des valeurs saisonnières.

### Bronchiolite (< 1 an) :

- Phase non épidémique** : activité faible et stable.

### Grippe et syndromes grippaux :

- Phase non épidémique** : activité faible et stable en médecine de ville dans les réseaux SOS Médecins et Sentinelles ainsi qu'aux urgences.

### Covid-19

- Activité en diminution et dynamique comparable à la saison précédente.

## Évolution de la surveillance de la bronchiolite

A compter de cette nouvelle saison 2025-2026, la surveillance de la bronchiolite, jusqu'à présent conduite chez les enfants de moins de 2 ans, sera réalisée chez les **nourrissons de moins de 1 an**. Sur les 10 dernières saisons, environ 70 % des consultations SOS Médecins pour bronchiolite concernaient les enfants de moins de 1 an. Aux urgences, ils représentaient environ 90 % des passages pour bronchiolite et 92 % des hospitalisations après passage.

# Surveillance de la bronchiolite

## Phase non-épidémique : activité faible et stable

En semaine 45-2025, l'activité liée à la bronchiolite chez les nourrissons de moins d'un an se maintenait à un niveau faible et stable aux urgences et en diminution chez SOS Médecins (Figure 1 et Figure 2, Tableau 1). De même, les hospitalisations dans cette tranche d'âge restaient stables cette semaine, à un niveau encore faible (Tableau 2). **Il convient de noter que les données des passages aux urgences pour la semaine 45-2025 ne sont pas consolidées.**

Parmi les virus détectés chez les patients hospitalisés (CHU de Lille et d'Amiens), les rhinovirus et les entérovirus étaient majoritaires, tandis que la détection du VRS, bien qu'en légère hausse, demeurait faible (7 prélèvements positifs) (Figure 3).

Ces tendances restent inférieures aux valeurs habituellement observées à cette période de l'année. Toutefois, la reprise de l'activité socio-économique après les vacances de la Toussaint et la circulation des virus hivernaux pourraient favoriser une hausse dans les prochaines semaines. L'évolution de la situation sera suivie attentivement.

Pour protéger les nourrissons de la bronchiolite, lavez-vous régulièrement les mains, portez un masque si vous êtes malade et évitez les contacts rapprochés.

Tableau 1. Recours aux soins d'urgence pour bronchiolite (< 1 an), SurSaUD®, Hauts-de-France, semaine 45-2025.

Consultations	Nombre <sup>1</sup>	Part d'activité <sup>2</sup>	Activité	Tendance
SOS Médecins	8	2,0 %	Faible	En baisse
SU - réseau Oscour®	75	8,7 %	Faible	En baisse

<sup>1</sup> Nombre de recours transmis et pour lesquels un diagnostic de bronchiolite est renseigné ;

<sup>2</sup> Part des recours pour bronchiolite <sup>(1)</sup> parmi l'ensemble des recours pour lesquels au moins un diagnostic est renseigné (cf. **Qualité des données**).

**Consulter les données nationales :** - [Surveillance des urgences et des décès SurSaUD® \(Oscour, SOS Médecins, Mortalité\)](#)  
- [Surveillance de la bronchiolite](#)

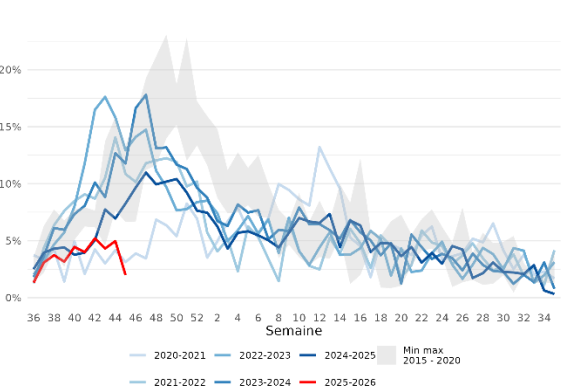


Figure 1. Part de la bronchiolite parmi les actes SOS Médecins chez les enfants de moins de 1 an, Hauts-de-France.

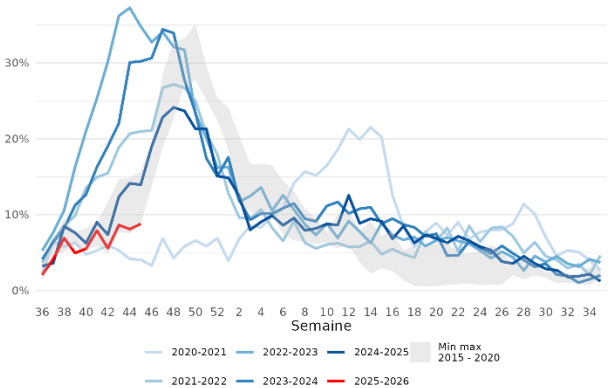


Figure 2. Part de la bronchiolite parmi tous les recours aux urgences chez les enfants de moins de 1 an, Oscour®, Hauts-de-France.

Tableau 2. Hospitalisations pour bronchiolite chez les moins de 1 an, Hauts-de-France, semaines 44-2025 et 45-2025.

Semaines	Nombre d'hospitalisations <sup>1</sup>	Variation par rapport à S-1 (%)	Part des hospitalisations <sup>2</sup>
44 - 2025	29		15,85 %
45 <sup>3</sup> - 2025	26	-10,3 %	16,67 %

<sup>1</sup> Nombre d'hospitalisations à l'issue d'une consultation aux urgences pour bronchiolite chez les moins de 1 an.

<sup>2</sup> Part des hospitalisations pour bronchiolite chez les moins de 1 an parmi l'ensemble des hospitalisations chez les enfants de moins de 1 an.

<sup>3</sup> Données en cours de consolidation.

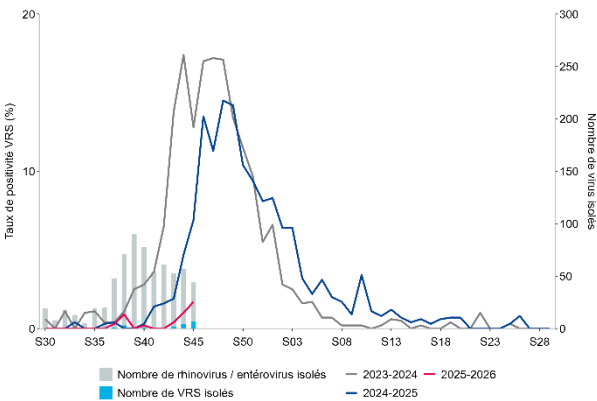


Figure 3. Nombre de virus respiratoires isolés chez les patients hospitalisés (axe droit) et taux de positivité pour le VRS (axe gauche), laboratoires de virologie des CHU de Lille et d'Amiens, Hauts-de-France

# Surveillance de la grippe et des syndromes grippaux

## Phase non-épidémique : activité faible et stable.

En médecine de ville, en semaine 45-2025, le nombre de consultations pour grippe et syndromes grippaux chez SOS Médecins est resté stable et dans les fluctuations habituelles (Figure 4, Tableau 3). L'activité du réseau Sentinelles diminuait, avec un taux d'incidence des consultations pour syndromes grippaux de 70 pour 100 000 habitants ([IC<sub>95%</sub> [52-87]) en semaine 45-2025, contre 90 pour 100 000 habitants ([IC<sub>95%</sub> [71-110]) la semaine précédente (Figure 6).

En milieu hospitalier, l'activité liée à la grippe observée dans les services d'urgence demeurerait stable, à des niveaux faibles et similaires à ceux des saisons antérieures (Figure 5, Tableau 3). Le nombre d'hospitalisations après passage aux urgences pour grippe restait également faible et stable par rapport à la semaine précédente (Tableau 4). **Il convient de noter que les données des passages aux urgences pour la semaine 45-2025 ne sont pas consolidées.**

Le taux de positivité des virus grippaux isolés aux CHU de Lille et d'Amiens restait à un niveau bas (Figure 7).

Tableau 3. Recours aux soins d'urgence pour syndrome grippal, SurSaUD®, Hauts-de-France, semaine 45-2025.

Consultations	Nombre <sup>1</sup>	Part d'activité <sup>2</sup>	Activité	Tendance
SOS Médecins	397	3,0 %	Faible	Stable
SU - réseau Oscour®	53	0,2 %	Faible	Stable

<sup>1</sup> Nombre de recours transmis et pour lesquels un diagnostic de syndrome grippal est renseigné ;

<sup>2</sup> Part des recours pour syndromes grippaux <sup>(1)</sup> parmi l'ensemble des recours pour lesquels au moins un diagnostic est renseigné (cf. **Qualité des données**).

Consulter les données nationales : - [Surveillance des urgences et des décès SurSaUD® \(Oscour, SOS Médecins, Mortalité\)](#)  
- [Surveillance de la grippe](#)

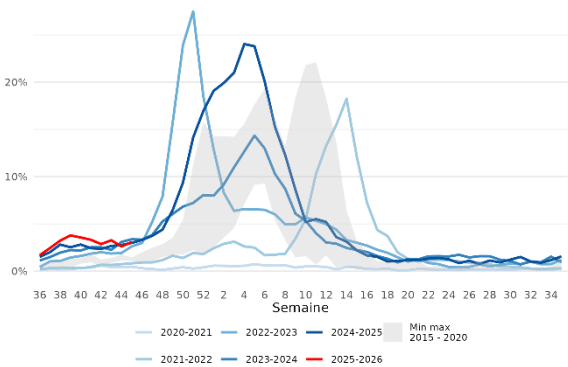


Figure 4. Part des syndromes grippaux parmi les consultations SOS Médecins, Hauts-de-France.

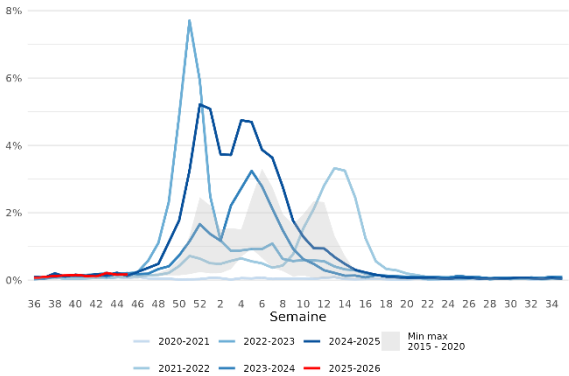


Figure 5. Part des syndromes grippaux parmi les recours aux urgences, Oscour®, Hauts-de-France.

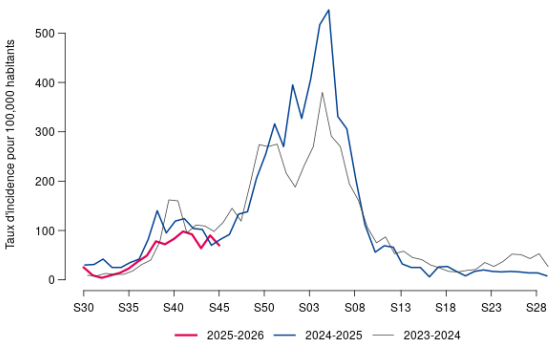


Figure 6. Taux d'incidence hebdomadaire des syndromes grippaux en médecine de ville (Réseau Sentinelles), Hauts-de-France.

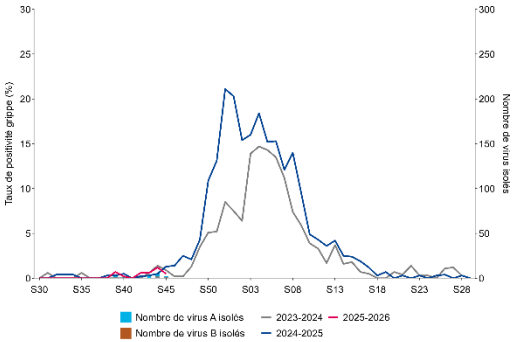


Figure 7. Nombre de virus grippaux isolés (axe droit) et taux de positivité (axe gauche), laboratoires de virologie des CHU de Lille et d'Amiens, Hauts-de-France

Tableau 4. Hospitalisations pour grippe/syndromes grippaux, tous âges, Hauts-de-France, semaines 44-2025 et 45-2025.

Semaines	Nombre d'hospitalisations	Variation par rapport à S-1 (%)	Part des hospitalisations
S44-2025	12		0,18 %
S45-2025	7	-41,7 %	0,11 %

# Surveillance de la Covid-19

## Activité en diminution à un niveau comparable à la saison précédente.

En semaine 45-2025, l'activité pour suspicion de Covid-19 chez SOS Médecins et aux urgences était en diminution, confirmant la tendance observée l'an passé (Figure 8, Figure 9).

Les hospitalisations pour suspicion de Covid-19, suivaient également cette même tendance à la baisse (Tableau 6). **Il convient de noter que les données des passages aux urgences pour la semaine 45-2025 ne sont pas consolidées.**

Enfin, les taux de positivité des prélèvements réalisés en ville par les laboratoires de biologie médicale (réseau RELAB) et ceux en milieu hospitalier (réseau RENAL) confirment cette évolution descendante.

Tableau 5. Recours aux soins d'urgence pour suspicion de Covid-19, SurSaUD®, Hauts-de-France, semaine 45-2025.

Consultations	Nombre <sup>1</sup>	Part d'activité <sup>2</sup>	Tendance à court terme
SOS Médecins	117	0,9 %	Stable
SU - réseau Oscour®	66	0,2 %	Stable

<sup>1</sup> Nombre de recours transmis et pour lesquels un diagnostic de suspicion de Covid-19 est renseigné ;

<sup>2</sup> Part des recours pour suspicion de Covid-19 <sup>(1)</sup> parmi l'ensemble des recours pour lesquels au moins un diagnostic est renseigné (cf. **Qualité des données**).

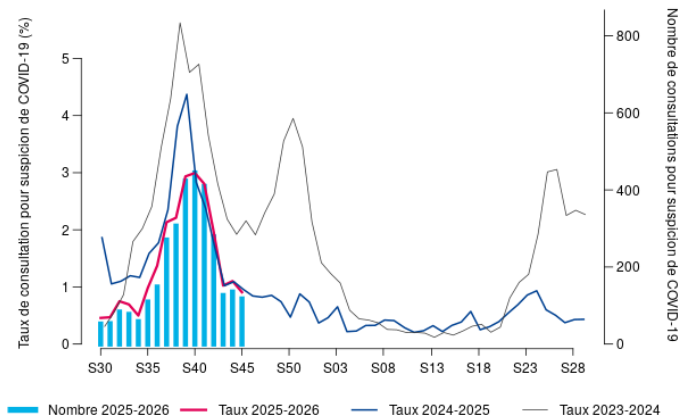


Figure 8. Nombre de consultations (axe droit) et part d'activité (axe gauche) pour suspicion de Covid-19, SOS Médecins, Hauts-de-France.

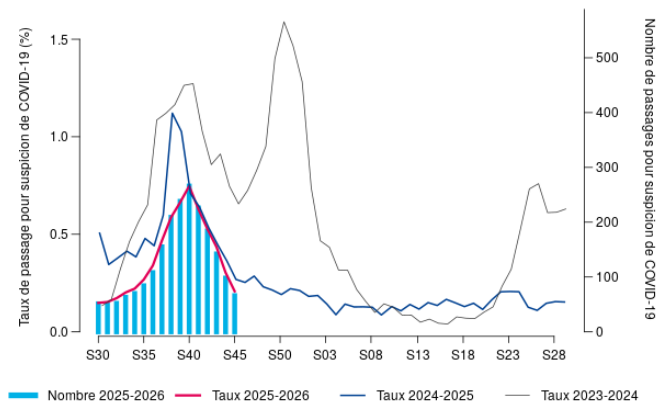


Figure 9. Nombre de passages aux urgences (axe droit) et part d'activité (axe gauche) pour suspicion de Covid-19, Oscour®, Hauts-de-France.

Tableau 6. Hospitalisations pour suspicion de Covid-19, tous âges, Oscour®, Hauts-de-France, semaines 44-2025 et 45-2025.

Semaines	Nombre d'hospitalisations pour suspicion de Covid-19, tous âges	Taux de suspicion de Covid-19 parmi toutes les hospitalisations codées, tous âges
S44-2025	43	0,66 %
S45-2025	22	0,35 %

Pour en savoir plus : [Odissé – Open Data des Indicateurs en Santé de Santé publique France](#)

## Prévention

### Vaccination grippe saisonnière et Covid-19

La campagne de vaccination contre la grippe saisonnière et la Covid-19 a démarré le **14 octobre 2025** et se terminera le **31 janvier 2026**.

**Population éligible à la vaccination contre la grippe et la Covid-19 et bénéficiant d'une prise en charge à 100 % du vaccin :**

- les **65 ans et plus** ;
- les **moins de 65 ans**, y compris les enfants dès l'âge de 6 mois, souffrant de certaines **maladies chroniques** (cf. Calendrier vaccinal) ;
- les **femmes enceintes**, quel que soit le trimestre ;
- les personnes souffrant **d'obésité** ayant un indice de masse corporel (IMC) supérieur ou égal à 40 kg/m<sup>2</sup> ;
- les personnes séjournant dans un **établissement de soins** de suite ou dans un établissement **médicosocial** d'hébergement quel que soit leur âge.

**La vaccination est aussi recommandée à d'autres populations** afin d'assurer une protection indirecte en vaccinant :

- les **professionnels de santé** et tout professionnel en contact régulier et prolongé avec des personnes à risque de grippe sévère ;
- **l'entourage** des nourrissons de moins de 6 mois à risque de complication grave de la grippe et des personnes immunodéprimées ;
- les **aides à domicile** des particuliers employeurs vulnérables ;
- le **personnel navigant** des bateaux de croisière et des avions, le personnel de l'industrie des voyages accompagnant les groupes de voyageurs (guides) ;
- les **professionnels exposés aux virus influenza porcins et aviaires**, pour éviter la transmission aux animaux des virus influenza humains. C'est une mesure de protection collective contre les virus porcins ou aviaires et cette vaccination contre la grippe humaine peut en ralentir la circulation.

Pour toutes ces personnes, l'Assurance Maladie prend en charge leur vaccin à 100 %.

**La vaccination contre la grippe saisonnière est également proposée aux enfants de 2 à 17 ans révolus sans maladie chronique (comorbidité) et est prise en charge à 65 % par l'Assurance Maladie :**

- pour les **11 ans et plus ciblés** par les recommandations vaccinales : un bon de prise en charge est adressé ;
- pour les **moins de 11 ans ciblés** par les recommandations vaccinales : une prescription médicale préalable est nécessaire pour retirer le vaccin à la pharmacie et, si le patient le demande, pour que l'injection soit réalisée par un infirmier. Cette prescription est rédigée directement par le médecin ou la sage-femme sur le bon de prise en charge envoyé par l'Assurance maladie ou imprimé par le professionnel de santé ;
- pour les enfants de **2 à 17 ans non éligibles (sans maladie chronique)** : le professionnel de santé édite un bon spécifique. Le vaccin est pris en charge à 65 % par l'Assurance maladie.

**Si vous êtes concerné à la fois par la vaccination contre la grippe et la vaccination contre le Covid-19, il est possible de réaliser les 2 vaccinations le même jour.**

**Pour protéger les plus fragiles, nous appelons à la mobilisation collective pour freiner la transmission des virus respiratoires et limiter les hospitalisations.**

## Prévention des infections à VRS du nourrisson

La campagne d'immunisation des nouveau-nés et nourrissons contre les infections à VRS comprend deux stratégies possibles : la vaccination de la femme enceinte ou l'immunisation des nourrissons par un anticorps monoclonal. Les parents informés par les professionnels de santé peuvent décider de la stratégie à suivre pour leur enfant.

**La campagne de vaccination et d'immunisation a débuté le 1<sup>er</sup> septembre 2025 en France hexagonale.**

## Gestes barrières

En complément des mesures de protection vaccinale, il est important de respecter les gestes barrières pour limiter la transmission des virus :

- Porter un masque lors de signes d'infection respiratoire ;
- Aérer son logement chaque jour pour en renouveler l'air ;
- Limiter les contacts avec les personnes malades ;
- Se laver fréquemment les mains à l'eau et au savon ou avec une solution hydro-alcoolique.

→ Recommandations sur les mesures de prévention de la grippe : [cliquez ici](#)

→ Recommandations sur les mesures de prévention de la bronchiolite : [cliquez ici](#)

→ Recommandations sur les mesures de prévention pour les professionnels de santé : [cliquez ici](#)

→ Recommandations sur les mesures de prévention de la gastro-entérite : [cliquez ici](#).

**l'Assurance Maladie**

Chaque année, la grippe nous rappelle la nécessité de se faire vacciner.

65 ans

La grippe est dangereuse. Elle cause des hospitalisations et plusieurs milliers de morts chaque année. 65 ans et plus, personnes atteintes de maladies chroniques, femmes enceintes, faites-vous vacciner.

PARLEZ-EN À VOTRE MÉDECIN

**RÉPUBLIQUE FRANÇAISE**

**Santé publique France**

Grippe, bronchiolite, gastro-entérite, covid

**Les maladies de l'hiver**

**Comment se transmettent-elles ?**

Les postillons

Les mains

**Comment les éviter ?**

Lavez-vous les mains

Aérez les pièces

Portez un masque lorsqu'il y a du monde ou si vous êtes malade

Vaccin contre la grippe, covid et certaines gastro-entérites

Pour les enfants ou personnes fragiles, si vous êtes malade, il faut voir un médecin. S'il n'est pas disponible, appelez le 15

+ d'infos et traductions sur : [www.santepubliquefrance.fr/accesible/virushiver](http://www.santepubliquefrance.fr/accesible/virushiver)

ameli.fr



## Remerciements à nos partenaires

- Services d'urgences du réseau Oscour® ;
- Associations SOS Médecins d'Amiens, Beauvais, Dunkerque, Lille, Roubaix-Tourcoing et Saint-Quentin ;
- Réseau Sentinelles ;
- Systèmes de surveillance spécifiques :
- Réanimateurs (cas graves de grippe hospitalisés en réanimation) ;
- Personnels des Ehpad et autres établissements médico-sociaux (EMS) : épisodes de cas groupés d'infections respiratoires aiguës (IRA) en EMS ;
- Laboratoires d'analyses et de biologie médicales et Centre national de Référence des virus respiratoires, Institut Pasteur, Paris ;
- Analyses virologiques réalisées au CHU de Lille et au CHU d'Amiens ;
- Réseau Bronchiolites Picard ;
- Centre d'appui pour la prévention des infections associées aux soins (CPias) Hauts-de-France ;
- Agence régionale de santé (ARS) des Hauts-de-France.

## Méthodes

- Recours aux services d'urgence sont suivis pour les regroupements syndromiques suivants :
  - Grippe ou syndrome grippal : codes J09, J10, J11 et leurs dérivés selon la classification CIM-10 de l'OMS ;
  - Bronchiolite : codes J210, J218 et J219, chez les enfants de moins de 2 ans ;
  - Covid-19 : codes B342, B972, U71 et ses dérivés selon la classification CIM-10 de l'OMS.
- Recours à SOS Médecins sont suivis pour les définitions de cas suivantes :
  - Grippe ou syndrome grippal : fièvre supérieure à 38,5°C d'apparition brutale, accompagnée de myalgies et de signes respiratoires ;
  - Bronchiolite : enfant âgé de moins de 24 mois, présentant au maximum trois épisodes de toux/dyspnée obstructive au décours immédiat d'une rhinopharyngite, accompagnés de sifflements et/ou râles à l'auscultation ;
  - Covid-19 : suspicion d'infection à Covid-19 et Covid-19 confirmé biologiquement.
- Surveillance de la mortalité :
  - La mortalité « toutes causes » est suivie à partir de l'enregistrement des décès par les services d'Etat-civil dans les communes informatisées de la région (qui représente près 80 % des décès de la région). Un projet européen de surveillance de la mortalité, Euromomo (<http://www.euromomo.eu>), permet d'assurer un suivi de la mortalité en temps réel et de coordonner une analyse normalisée afin que les signaux entre les pays soient comparables. Les données proviennent des services d'état-civil et nécessitent un délai de consolidation de plusieurs semaines. Ce modèle permet notamment de décrire « l'excès » du nombre de décès observés pendant les saisons estivales et hivernales. Ces « excès » sont variables selon les saisons et sont à mettre en regard de ceux calculés les années précédentes.
- Surveillance intégrée des IRA
- Surveillance en médecine de ville : Réseau Sentinelles - IQVIA
- Surveillance en établissements médico-sociaux

## Qualité des données

	Hauts-de-France	Aisne	Nord	Oise	Pas-de-Calais	Somme
<b>SOS : Nombre d'associations incluses</b>	<b>6/6</b>	1/1	3/3	1/1	0/0	1/1
<b>SOS : Taux de codage diagnostique</b>	93,2 %	99,9 %	85,4 %	99,8 %	-	99,5 %
<b>SU – Nombre de SU inclus</b>	<b>41/49</b>	7/7	16/19	5/6	8/11	5/6
<b>SU – Taux de codage diagnostique</b>	89,0 %	96,5 %	94,9 %	63,5 %	90,8 %	86,1 %

## Santé publique France Hauts-de-France

**Contact :** [hautsdefrance@santepubliquefrance.fr](mailto:hautsdefrance@santepubliquefrance.fr)

Marie BARRAU ; Elise DAUDENS-VAYSSE ; Gwladys Nadia GBAGUIDI ; Erwan MARAUD ; Nadège MEUNIER ; Valérie PONTIÈS ; Hélène PROUVOST ; Caroline VANBOCKSTAEL.