

## Surveillance épidémiologique

Date de publication : 03/09/2025

ÉDITION BRETAGNE

## Semaine 39-2025

### Points clés

#### Reprise de la surveillance des épidémies hivernales en semaine 40

La veille des épidémies hivernales débutera la semaine prochaine par la reprise de la surveillance de la bronchiolite (S40).

Les gestes barrières à adopter :

- Porter un masque dès l'apparition de symptômes (toux, rhume, fièvre, mal de gorge) dans les lieux fréquentés (ex : transports en commun) et en présence de personnes fragiles ;
- Se laver les mains fréquemment à l'eau et au savon ou avec une solution hydro-alcoolique ;
- Aérer régulièrement son logement ;
- Éternuer dans son coude (plutôt que dans ses mains) ;
- Utiliser un mouchoir à usage unique.

La campagne de vaccination automnale contre la grippe et la Covid-19 aura lieu du 14 octobre 2025 au 31 janvier 2026.

La vaccination maternelle et l'immunisation du nourrisson par anticorps monoclonaux sont deux stratégies alternatives de prévention contre la bronchiolite à VRS.

Plus d'information : <https://www.santepubliquefrance.fr/determinants-de-sante/virus-hivernaux>

#### • Infections respiratoires aiguës (Bronchiolite, grippe et syndrome grippal, Covid-19)

Covid-19 : Poursuite de la tendance à l'augmentation similaire à celle observée en septembre 2024, restant à des niveaux inférieurs. Les laboratoires de Virologie du CHU de Rennes et du CHRU de Brest observent également une hausse des prélèvements positifs au SARS-CoV-2 depuis le mois de septembre.

La campagne vaccinale contre la grippe saisonnière et la COVID-19 aura lieu du 14 octobre 2025 au 31 janvier 2026 ([Grippe](#), [Covid-19](#)).

La vaccination maternelle et l'immunisation du nourrisson par anticorps monoclonaux sont deux stratégies alternatives de prévention contre la bronchiolite à VRS. ([Ici](#))

#### • Asthme

Activité élevée. Stabilité des passages aux urgences tous âges. Poursuite de la hausse des consultations SOS Médecins.

Une hausse des passages aux urgences et des consultations SOS Médecins pour crise d'asthme, ainsi que des pathologies ORL, est attendue chez les enfants de moins de 15 ans dans les deux semaines qui suivent la rentrée scolaire, chaque année.

### ● Pathologies ORL (Données non présentées)

Une hausse des pathologies ORL est habituellement observée en période de rentrée scolaire, aux urgences hospitalières et à SOS Médecins. En S39, chez les moins de 5 ans, les pathologies ORL représentent 13,5 % des passages et 58,0 % consultations SOS Médecins. Forts taux de détection des Rhinovirus/entérovirus par les laboratoires de Virologie des CHU de Brest et Rennes (taux de positivité de 20,4 % (28/137) et 19,5 % (16/82), respectivement).

### ● Fréquentations des urgences et des consultations SOS Médecins (Données non présentées)

*À établissements et associations constants*

Stabilité du nombre de passages aux urgences (-0,6 %, soit -109 passages) et hausse du nombre de consultations SOS Médecins toutes causes (+2,0 %, soit +102 consultations), lors de la S39, par rapport à la S38. Les volumes de passages aux urgences et de consultations SOS Médecins (toutes causes) sont proches des observations des années antérieures, même période tous âges et suivent les mêmes tendances. On note encore une activité supérieure chez les 75 ans et plus dans les urgences hospitalières et à SOS Médecins.

## Actualités

- Lancement du site internet [santementale-info-service.fr](https://santementale-info-service.fr). [Communiqué de presse](#)
- Asthme en lien avec la rentrée scolaire.
  - Recommandations de l'Assurance maladie : [Asthme : attention rentrée !](#) et [Enfant asthmatique et scolarité](#)
  - Bulletin national du 30 septembre 2025. [Ici](#)
- Chikungunya, dengue, Zika et West Nile. Données de la surveillance renforcée en France hexagonale 2025. [Ici](#)
  - Bulletin national du 01 octobre 2025. [Ici](#)
  - Recrudescence de cas de Chikungunya et d'autres maladies transmises par les moustiques : restons vigilants, la saison n'est pas terminée ! [Ici](#)

## SOMMAIRE

Points clés.....	1	Mortalité toutes causes.....	7
Actualités.....	2	Données virologiques.....	8
Covid-19.....	3	Pathologies les plus fréquentes (< 2 ans, 75 ans et +) ...	10
Asthme.....	5	Maladies à déclaration obligatoire.....	11
Allergie.....	6	En savoir plus.....	12

## Covid-19

**Poursuite de la tendance à l'augmentation similaire à celle observée en septembre 2024, restant à des niveaux inférieurs.**

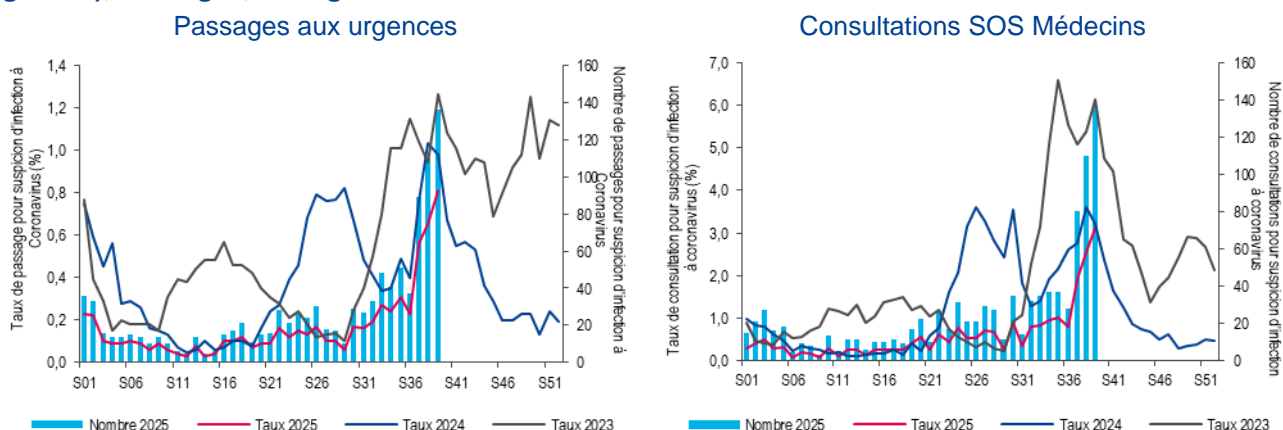
**La campagne vaccinale contre la grippe saisonnière et la COVID-19 aura lieu du 14 octobre 2025 au 31 janvier 2026 (Grippe, Covid-19).**

Oscour® : nouvelle hausse du nombre de passages aux urgences (136 passages en S39 contre 110 en S38, soit +23 %) ; 41 % de ces passages ont donné lieu à une hospitalisation (contre 39 % en S38), majoritairement chez les 65 ans et plus. En 2024, une hausse d'activité similaire avait été observée à la même période. Les suspicions de COVID-19 représentent 0,8 % de l'activité des urgences, tous âges confondus en S39 (niveau inférieur aux observations de 2024).

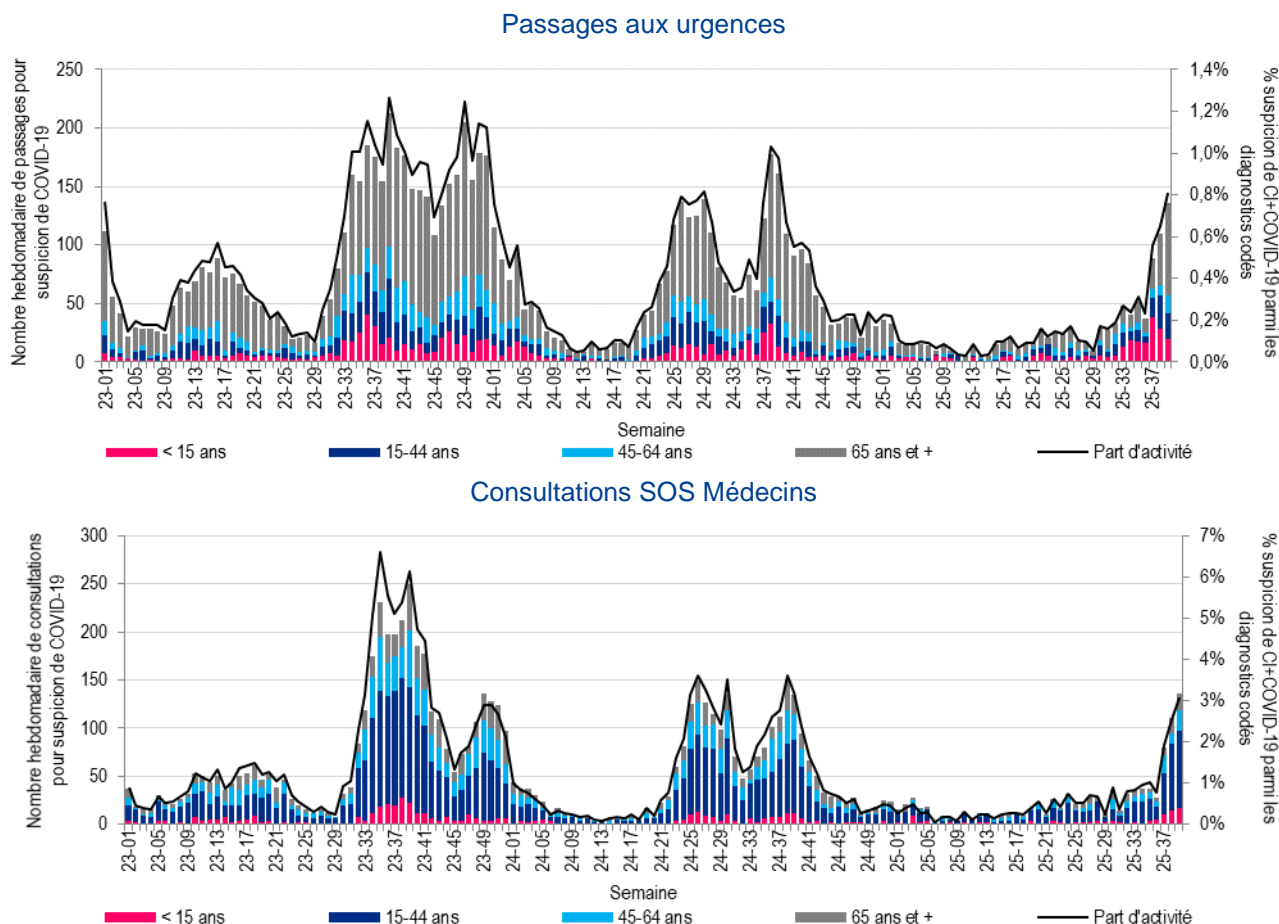
SOS Médecins : nouvelle hausse du nombre de consultations SOS Médecins (137 consultations en S39 contre 110 en S38, soit +22 %) ; les 15-44 ans représentent 59 % des cas en S39. Tous âges confondus, les suspicions de COVID-19 représentent 3,1 % de l'activité SOS Médecins en S39 (contre 2,6 % en S38).

Virologie : les laboratoires de Virologie du CHU de Rennes et du CHRU de Brest observent également une hausse des prélèvements positifs au SARS-CoV-2 (taux de positivité = 17 % (58/335) et 14 % (40/297, respectivement).

**Figure 1 - Évolution hebdomadaire du nombre de passages aux urgences et consultations SOS Médecins pour suspicion d'infection au COVID-19 (2025, axe de droite) et comparaison annuelle de l'évolution hebdomadaire des taux de passages/consultations associés depuis 2023/01 (axe de gauche), tous âges, Bretagne**

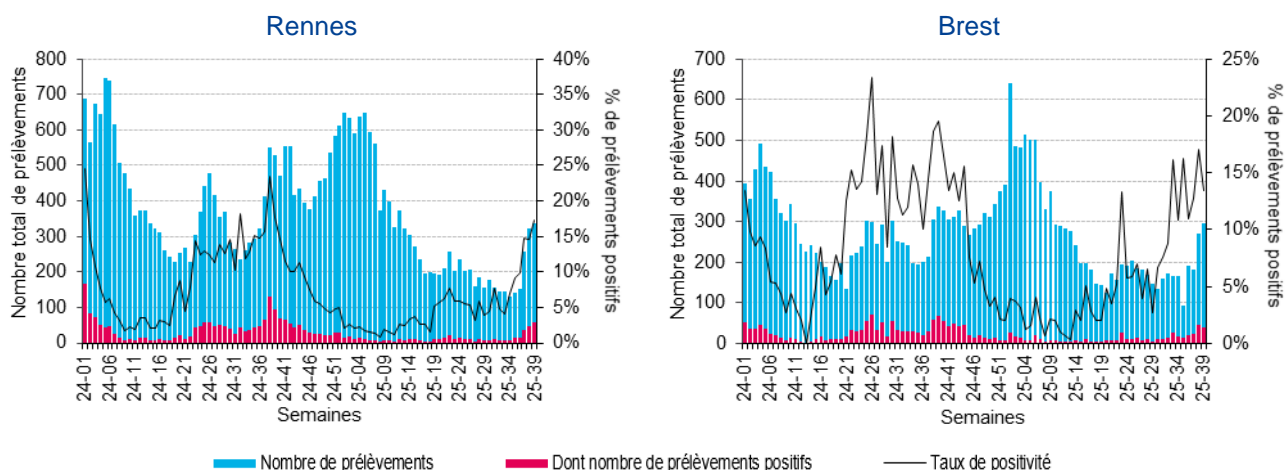


**Figure 2 - Nombre hebdomadaire de passages aux urgences et de consultations SOS Médecins par classes d'âge (axe de gauche) et part d'activité (en %) (axe de droite) pour suspicion de COVID-19, Bretagne, depuis 2023/01**



Source : Santé publique France / Oscour® / SOS Médecins

**Figure 3 - Évolution hebdomadaire du nombre de tests, tests positifs pour le SARS-CoV-2 et taux de positivité associé, tous âges, Laboratoires de Virologie des CHU de Rennes et Brest, depuis la semaine 2024/01**



Sources : CHU de Rennes et Brest

Pour en savoir plus

Dossier thématique : <https://www.santepubliquefrance.fr/dossiers/coronavirus-covid-19>

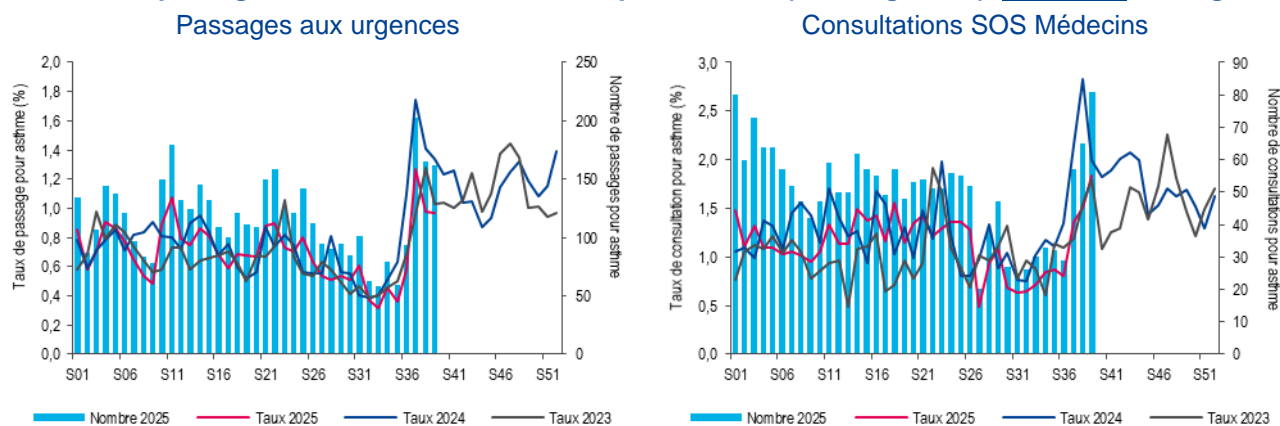
## Asthme

**Activité élevée. Stabilité des passages aux urgences tous âges. Poursuite de la hausse des consultations SOS Médecins.**

Oscour® : stabilité du nombre de passages aux urgences, tous âges confondus (162 passages en S39 contre 165 en S38) ; 40 % des passages ont fait l'objet d'une hospitalisation (contre 34 % en S38). En S39, les enfants de moins de 15 ans représentent 60 % des cas (contre 71 % en S38). L'asthme représente 3,2 % des passages aux urgences pour cette tranche d'âge (contre 3,7 % en S38), et 1,0 % tous âges confondus.

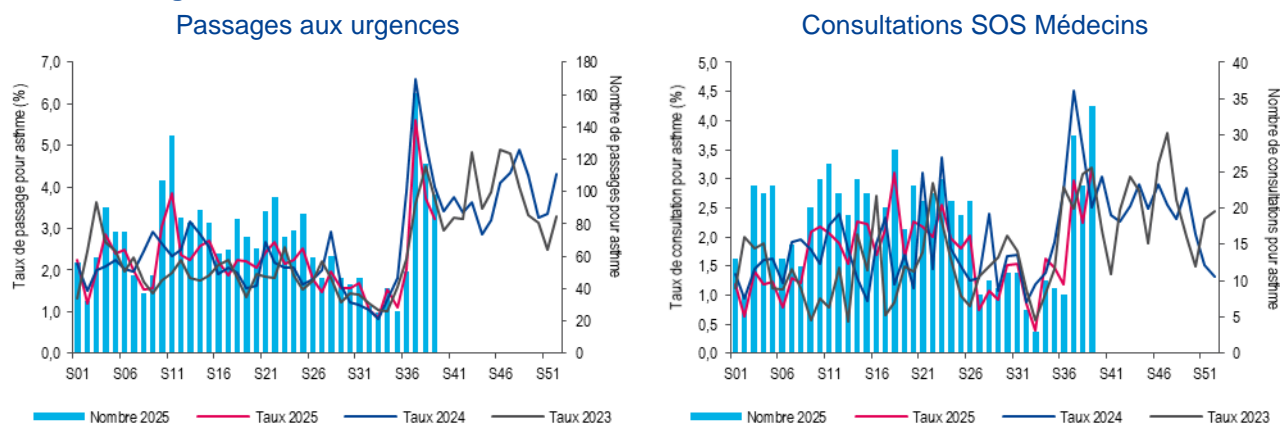
SOS Médecins : hausse du nombre de consultations SOS Médecins pour asthme en S39 avec 81 consultations (contre 65 en S38), touchant toutes les classes d'âge. Les moins de 15 ans représentent 42 % des cas (contre 35 % en S38).

**Figure 4 - Évolution hebdomadaire du nombre de passages aux urgences et consultations SOS Médecins pour asthme (2025, axe de droite) et comparaison annuelle de l'évolution hebdomadaire des taux de passages/consultations associés depuis 2023/01 (axe de gauche), tous âges, Bretagne**



Source : Santé publique France / Oscour® / SOS Médecins

**Figure 5 - Évolution hebdomadaire du nombre de passages aux urgences et consultations SOS Médecins pour asthme (2025, axe de droite) et comparaison annuelle de l'évolution hebdomadaire des taux de passages/consultations associés depuis 2023/01 (axe de gauche), enfants de moins de 15 ans, Bretagne**



Source : Santé publique France / Oscour® / SOS Médecins

## Pour en savoir plus

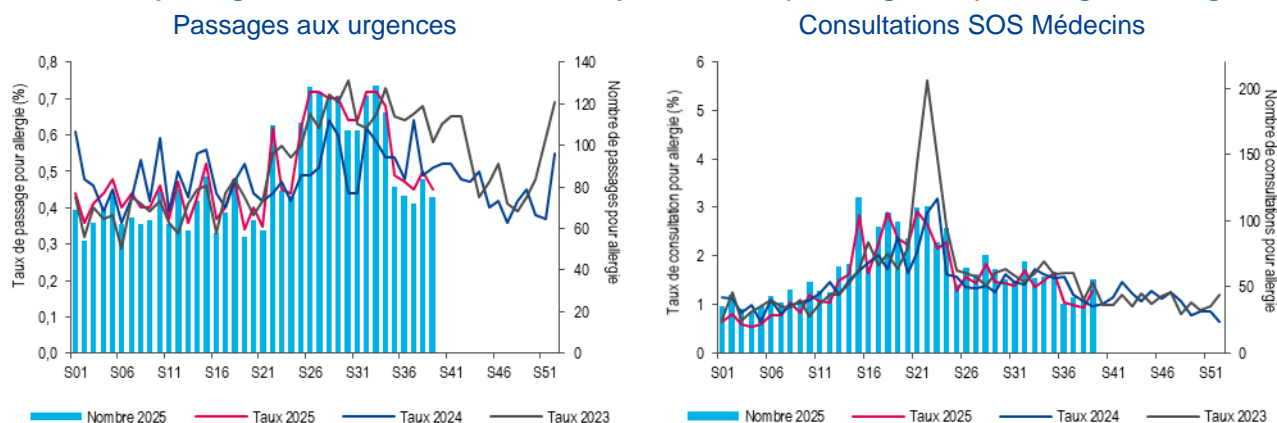
Dossier thématique sur le site de Santé publique France : <https://www.santepubliquefrance.fr/maladies-et-traumatismes/maladies-et-infections-respiratoires/asthme>

## Allergie

Oscour® : fluctuation autour de 70 passages aux urgences hebdomadaires. Les moins de 15 ans représentent 40 % des cas. L'asthme représente 1,0 % des consultations aux urgences de cette classe d'âge.

SOS Médecins : hausse du nombre de consultations SOS Médecins pour asthme en S39 avec 56 consultations. Les moins de 15 ans représentent 27 % des cas.

**Figure 6 - Évolution hebdomadaire du nombre de passages aux urgences et consultations SOS Médecins pour allergie (2025, axe de droite) et comparaison annuelle de l'évolution hebdomadaire des taux de passages/consultations associés depuis 2023/01 (axe de gauche), tous âges, Bretagne**



Source : Santé publique France / Oscour® / SOS Médecins

## Pour en savoir plus

Site internet de la fédération Atmo : <https://www.atmo-france.org/>

Site internet de l'association Capt'air Bretagne : <https://captair-bretagne.com/>

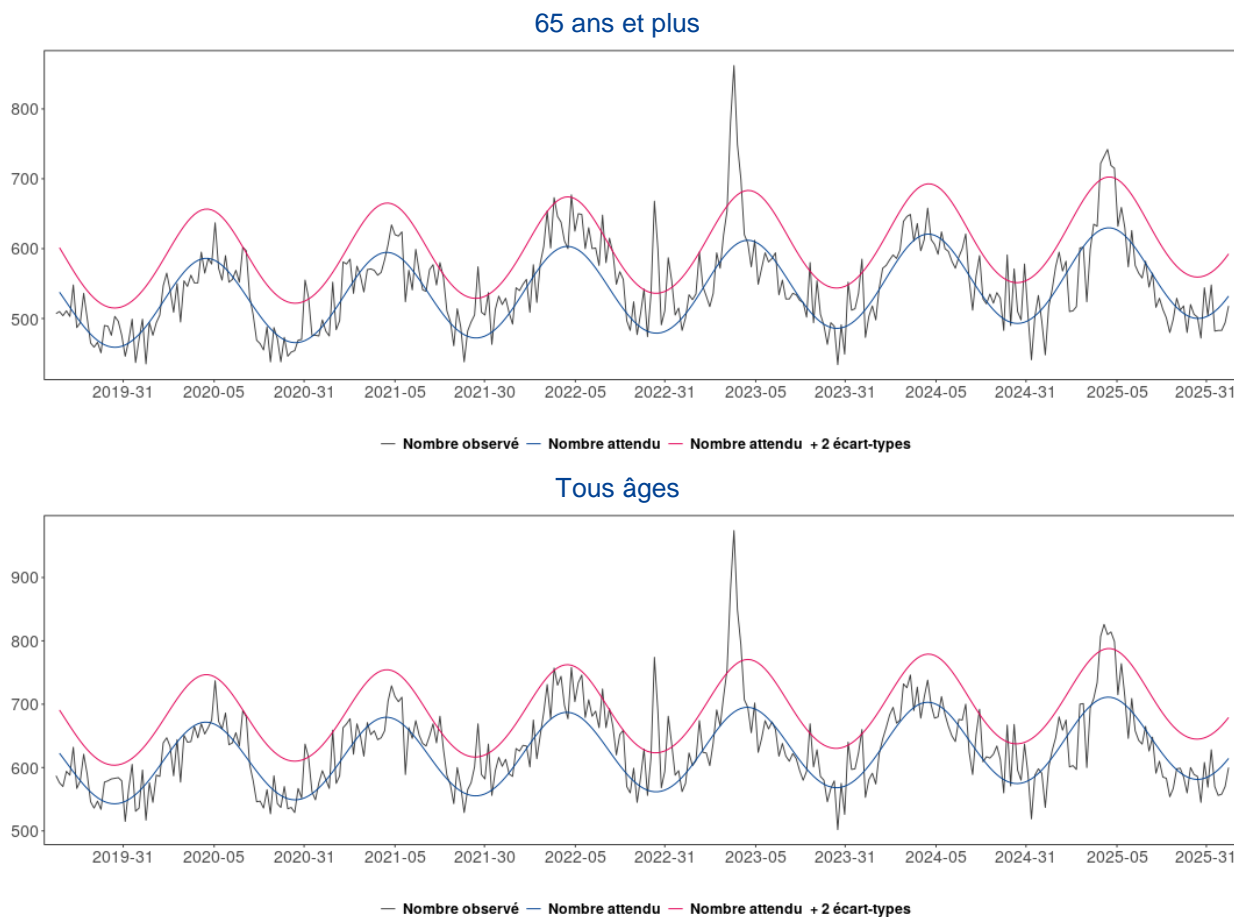
Site internet du ministère en charge de la santé : [Allergie aux pollens, les gestes à adopter, Effets des pollens sur la santé](#)

## Mortalité toutes causes

Depuis fin janvier 2025, le nombre hebdomadaire de décès toutes causes confondues transmis par l'Insee se situe dans les marges habituelles de fluctuation (tous âges et chez les 65 ans et plus). Un dépassement du seuil a été observé dans ces deux classes d'âge de la S01 à S05-2025 (pour les deux classes d'âge).

Les données des 3 dernières semaines ne sont pas consolidées et peuvent être amenées à évoluer.

**Figure 7 - Évolution du nombre hebdomadaire de décès toutes causes, chez les 65 ans et plus (en haut) et tous âges (en bas), depuis 2019 et jusqu'à la semaine S-2, Bretagne**



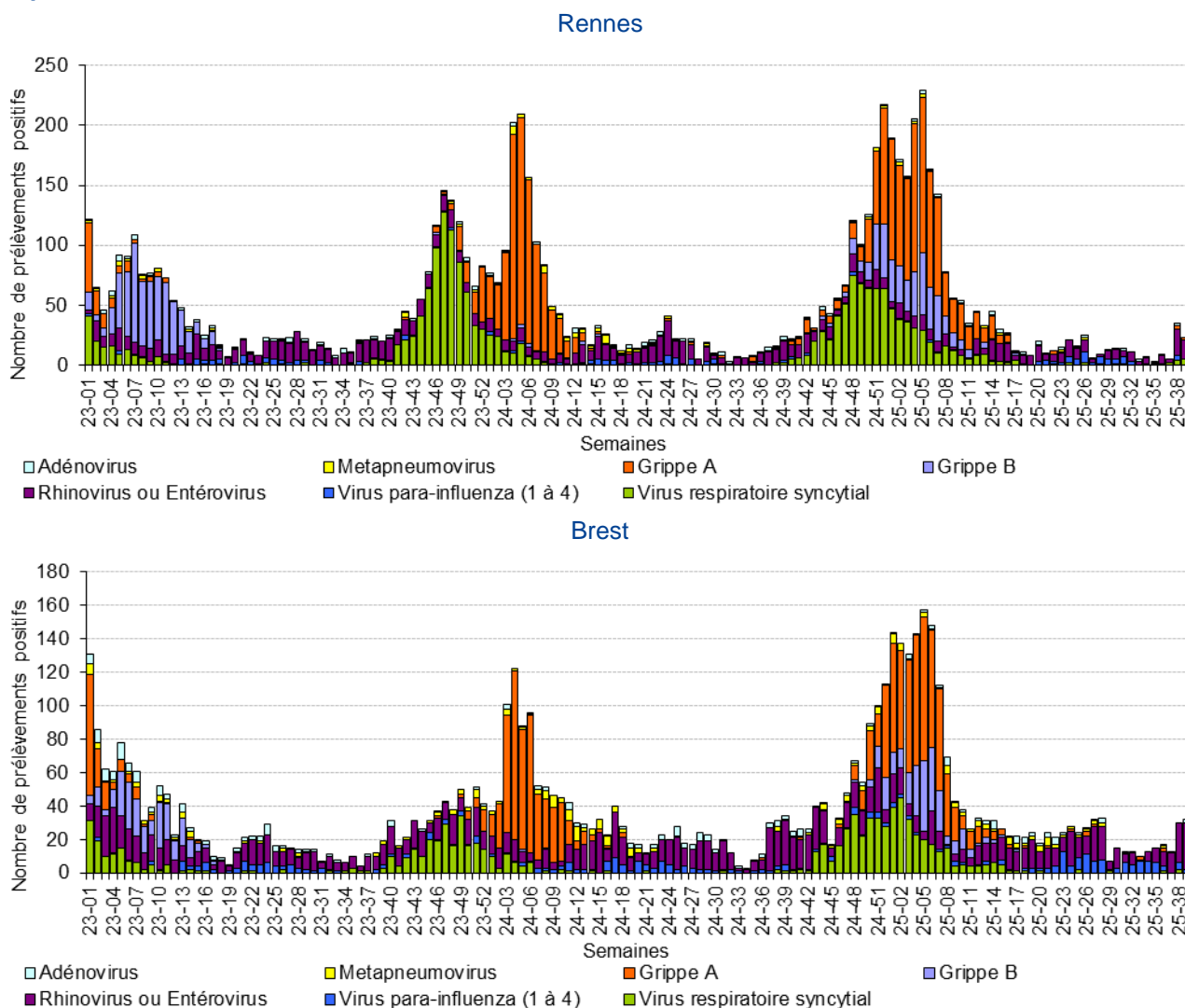
Sources : Santé publique France / Insee®



# Données virologiques

## Prélèvements respiratoires

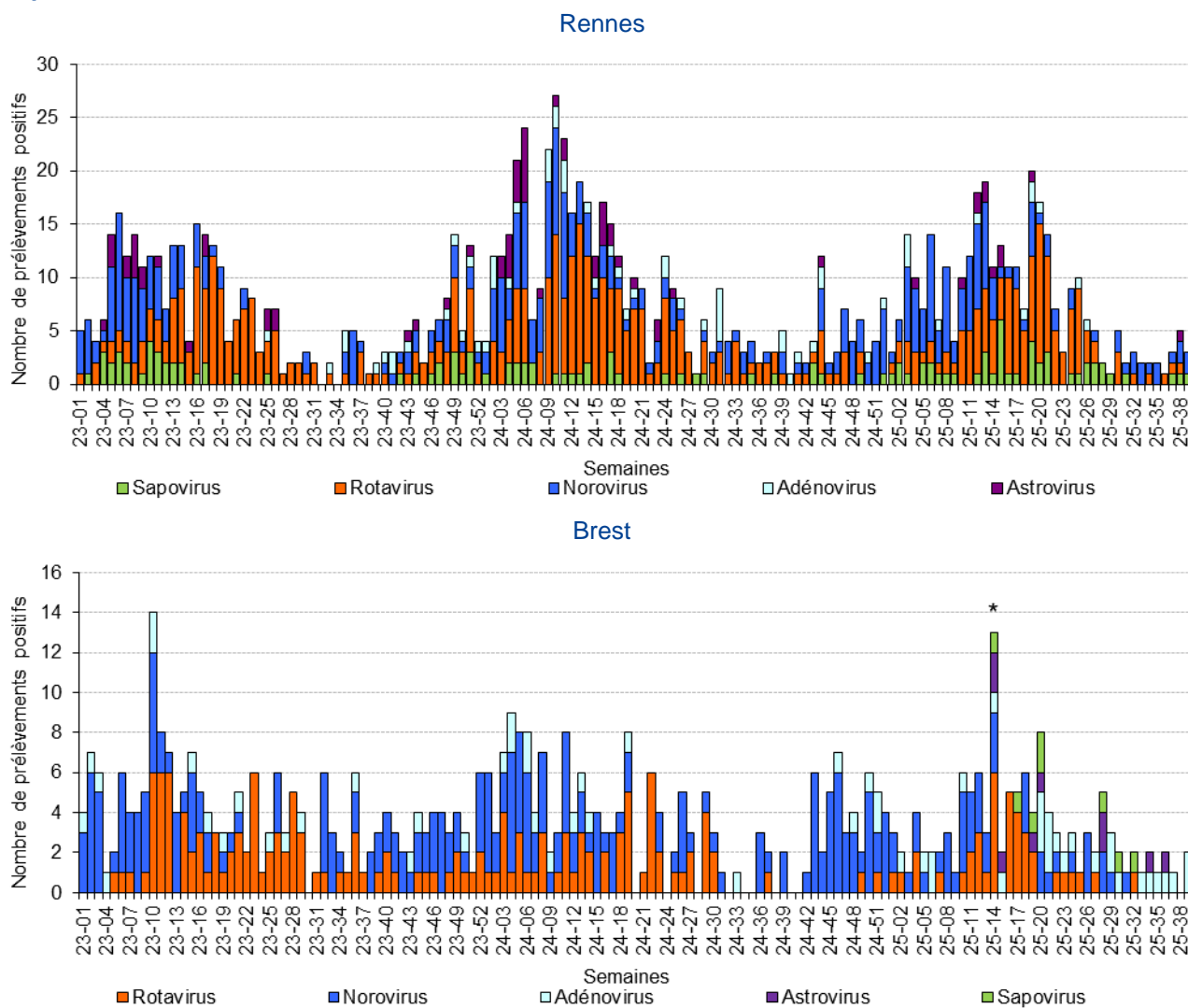
**Figure 8 - Évolution hebdomadaire du nombre de prélèvements positifs aux virus respiratoires, Laboratoires de Virologie des CHU de Rennes (en haut) et de Brest (en bas), tous âges confondus, depuis la semaine 2023/01**





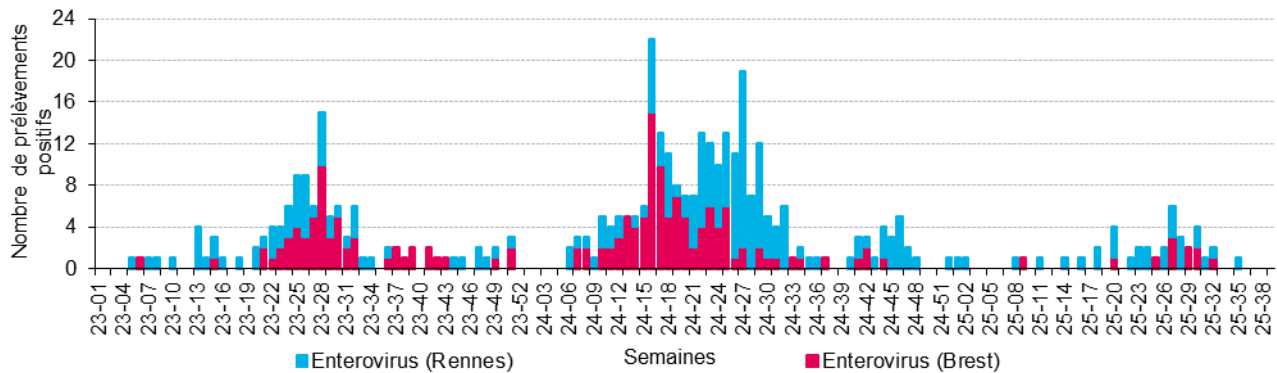
## Prélèvements entériques

**Figure 9 - Évolution hebdomadaire du nombre de prélèvements positifs aux virus entériques, Laboratoires de Virologie des CHU de Rennes (en haut) et de Brest (en bas), tous âges confondus, depuis la semaine 2023/01**



## Prélèvements méningés

**Figure 10 - Évolution hebdomadaire du nombre de prélèvements méningés positifs à Entérovirus, tous âges confondus, Laboratoires de Virologie des CHU de Rennes et Brest, depuis la semaine 2023/01**



Sources : CHU de Rennes et Brest

## Pathologies les plus fréquentes (< 2 ans, 75 ans et +)

**Tableau 1 - Effectifs des diagnostics les plus fréquents, par rapport à la semaine précédente, enfants de moins de 2 ans, passages aux urgences et consultations SOS Médecins, Bretagne**

Passages aux urgences			Consultations SOS Médecins		
Pathologie	Semaine	Semaine précédente	Pathologie	Semaine	Semaine précédente
Traumatisme	106	90	Pathologie ORL	167	132
Infections ORL	103	130	Syndrome viral	12	19
Fièvre isolée	76	81	Fièvre isolée	11	9
Bronchiolite	27	36	Bronchiolite	10	14
Asthme	25	22	Bronchite	7	3
Douleurs abdominales spécifiques	22	15	Mycose	7	4
Coronavirus	18	23	Gastro-entérite	7	16
Vomissement	16	11	Diarrhée	5	3
Gastro-entérite	14	26	Conjonctivite infectieuse	5	6
Infection urinaire	12	15	Traumatisme	5	4

Sources : Santé publique France / Oscour® / SOS Médecins

Tableau 2 - Effectifs des diagnostics les plus fréquents, par rapport à la semaine précédente, 75 ans et plus, passages aux urgences et consultations SOS Médecins, Bretagne

Passages aux urgences			Consultations SOS Médecins		
Pathologie	Semaine	Semaine précédente	Pathologie	Semaine	Semaine précédente
Traumatisme	700	700	Altération état général	35	28
Malaise	262	261	Pneumopathie	32	19
AVC	153	129	Bronchite	30	11
Pneumopathie	123	85	Voies respiratoires hautes	24	18
Dyspnée, insuffisance respiratoire	113	93	Chute	22	26
Douleurs abdominales spécifiques	110	133	Traumatisme	21	24
Douleur thoracique	108	109	Infection urinaire	19	12
Décompensation cardiaque	95	99	Douleur Abdo aigue	17	11
Douleurs abdominales non spécifiques	92	89	Hypertension artérielle	16	7
Neurologie autre	77	72			

Sources : Santé publique France / Oscoreur® / SOS Médecins

## Maladies à déclaration obligatoire

Tableau 3 - Évolution du nombre de déclarations obligatoires notifiées en Bretagne d'hépatites A, légionelloses, infections invasives à méningocoque (IIM), Rougeole, tous âges confondus, depuis 2022, Bretagne

	2022	2023	2024	2025	Mois précédent (septembre 2025)
Hépatite A*	12	10	31	14	6
IIM*	24	24	23	34	0
Légionellose*	31	78	47	18	1
Rougeole*	0	1	7	8	0

\* selon la date de début des signes. Sources : Santé publique France / MDO

## En savoir plus

### Méthodologie

La méthodologie appliquée est décrite dans la partie méthodologie (page 22) du bulletin du 05 décembre 2024. [Ici](#)

### Qualité des données

En semaine 2025/39 :

	Réseau Oscour®	SOS Médecins
Établissements inclus dans l'analyse des tendances = Participation au dispositif depuis la semaine 2023/01	33 / 33 services d'urgences	6 / 6 associations
Taux de codage du diagnostic sur la semaine 2025/39	95,6 %	86,5 %

### Rédacteur en chef

Alain Le Tertre, délégué régional de la Cellule Bretagne de Santé publique France

### Comité de rédaction

Marlène Faisant, Dr. Bertrand Gagnière, Yvonnick Guillois, Christelle Juhel, Mathilde Pivette.

### Remerciements aux partenaires

Les services d'urgences du réseau Oscour®

Les associations SOS Médecins de Brest, Lorient, Quimper, Rennes, Saint-Malo et Vannes

Les laboratoires de Virologie du CHU de Rennes et du CHRU de Brest

Les services de réanimation de la région

Les établissements d'hébergement de personnes âgées de la région

L'Institut national de la statistique et des études économiques (Insee) et les services d'États-Civils des 448 communes bretonnes informatisées (sentinelles)

L'Observatoire régional des urgences Bretagne (ORU) et le réseau Bretagne urgences (RBU)

Le réseau Sentinelles

L'association Capt'air Bretagne

Météo-France

Les CNR

Le Centre régional d'appui pour la prévention des infections associées aux soins (CPIAS)

L'Agence régionale de santé Bretagne

**Pour nous citer :** Bulletin. Surveillance régionale. Édition Bretagne. Saint-Maurice : Santé publique France, 12 p, octobre 2025.

**Directrice de publication :** Caroline Semaille

**Dépôt légal :** vendredi 03 octobre 2025

**Contact :** [cire-bretagne@santepubliquefrance.fr](mailto:cire-bretagne@santepubliquefrance.fr)