

Bourgogne-Franche-Comté



Bulletin Épidémiologique Régional, publié le 2 octobre 2025

Semaine 39 (du 22 au 28 septembre 2025)

Page 2 - Veille internationale - COVID-19 Page 3 - Maladies à Déclaration Obligatoire - Surveillance non spécifique (SurSaUD®)

Page 4 - Femmes enceintes, calendrier des vaccinations 2025 Page 5 - Mortalité

À la une

Reprise de la surveillance épidémiologique des épidémies hivernales

Santé publique France met en place comme chaque année une surveillance épidémiologique à travers des systèmes complémentaires de suivi des infections respiratoires aiguës : Covid-19, bronchiolite à VRS et grippe. La veille a débuté cette semaine - **en semaine 40 (du 29 septembre au 5 octobre)**. A noter qu'à partir de cette saison, la surveillance de la bronchiolite **concerne uniquement les enfants de moins de 1 an** à l'exception de la surveillance des cas graves admis en réanimation qui est réalisée chez les moins de 2 ans. *Le premier bulletin Infections respiratoires aiguës national sera disponible la semaine prochaine. Le bulletin régional intégrera également ces surveillances.*

Pour **prévenir les épidémies**, l'adoption des gestes barrière est recommandée, en particulier :

- le port du masque dès l'apparition de symptômes (toux, rhume, fièvre, mal de gorge) dans les lieux fréquentés (ex : transports en commun) et en présence de personnes fragiles,
- le lavage des mains (à l'eau et au savon ou avec une solution hydro-alcoolique),
- l'aération régulière des lieux clos,
- Éternuer dans son coude (plutôt que dans ses mains) et utiliser un mouchoir à usage unique.

Ces mesures constituent un moyen efficace pour se prémunir des infections respiratoires et de leurs complications en limitant le risque de transmission de ces virus à l'entourage notamment les personnes à risque. En complément, la vaccination maternelle et l'immunisation du nourrisson par anticorps monoclonaux sont deux stratégies alternatives de prévention contre la bronchiolite à VRS (calendrier vaccinal simplifié pour les femmes enceintes en page 4). **La campagne de vaccination contre la grippe et la Covid-19 démarrera le 14 octobre 2025**. La vaccination est recommandée chaque année aux personnes âgées de 65 ans et plus, aux personnes présentant des maladies chroniques (comme hypertension artérielle compliquée, maladies chroniques cardiaques, vasculaires, hépatiques, rénales, pulmonaires, diabète, cancers...), aux femmes enceintes, aux personnes obèses, aux résidents en établissements d'hébergement pour personnes âgées dépendantes (Ehpad) et unités de soins de longue durée (USLD) quel que soit leur âge et à certains professionnels, dont les professionnels de santé.

En juillet 2025, Santé publique France a publié les couvertures vaccinales (CV) des résidents et professionnels en établissements sociaux et médico-sociaux (ESMS) pour la saison 2024-2025. Pour la saison 2024-2025, 35,5 % des Ehpad ont participé à l'enquête (**51,7 % en Bourgogne-Franche-Comté**). La CV contre la grippe des résidents en ESMS (dont en Ehpad - Tableau ci-dessous) est élevée et tend à augmenter par rapport à 2023-2024 (82,6 % vs 81,4 %). Chez les professionnels, la CV contre la grippe est faible et en amélioration en région par rapport aux saisons précédentes (22,2 % vs 21,3 % en 2023-2024). La CV contre la Covid-19 est en baisse chez les résidents (59,6 % vs 66,4 % en 2023-2024), et excessivement faibles chez les professionnels (3,3 %).

	Au niveau national	En Bourgogne-Franche-Comté
couverture vaccinale contre la grippe des résidents en Ehpad, saison 2024-2025	82,7 % [IC95 % : 82,2 – 83,3]	82,6 % [IC95 % : 80,6 – 84,5]
CV contre la grippe des professionnels exerçant en Ehpad, saison 2024-2025	21,0 % [IC95 % : 20,4 – 21,7]	22,2 % [IC95 % : 19,8 – 24,6]
CV contre la Covid-19 des résidents en Ehpad, saison 2024-2025	63,6 % [IC95 % : 62,4 – 64,8].	59,6 % [IC95 % : 54,4 - 64,7]
CV contre la Covid-19 des professionnels exerçant en Ehpad, saison 2024-2025	4,3 % [IC95 % : 3,9 – 4,7]	3,3 % [IC95 % : 2,5 - 4,2]

Source : [Couvertures vaccinales contre la grippe et la Covid-19 des résidents et des professionnels en établissements sociaux et médico-sociaux \(ESMS\). Point au 18 juillet 2025. Point au 18 juillet 2025.](#)

Plus d'information :

<https://www.santepubliquefrance.fr/determinants-de-sante/virus-hivernaux>

<https://www.santepubliquefrance.fr/l-info-accessible-a-tous/virus-de-l-hiver>

<https://www.santepubliquefrance.fr/maladies-et-traumatismes/maladies-et-infections-respiratoires/grippe/articles/le-dispositif-de-surveillance-de-la-grippe>

<https://vaccination-info-service.fr/Les-maladies-et-leurs-vaccins/Grippe>

Veille internationale

30/09/2025 : L'ECDC publie l'efficacité des vaccins contre le virus respiratoire syncytial (VRS) pour la protection des personnes âgées et des bébés de moins de 2 mois, plus particulièrement susceptibles d'infections sévères à VRS ou de décès ([lien](#)).

26/09/2025 : L'OMS publie la composition recommandée des vaccins antigrippaux pour la saison grippale 2026 dans l'hémisphère Sud ([lien](#)).

La COVID-19

La surveillance de la Covid-19 s'effectue à partir des indicateurs (tous âges) suivants :

- pourcentage hebdomadaire de suspicion de Covid-19 parmi les diagnostics des associations SOS Médecins (Dijon, Sens, Besançon, Auxerre, source: SurSaUD®)
- pourcentage hebdomadaire de suspicion de Covid-19 parmi les diagnostics des services d'urgences adhérant à SurSaUD®
- circulation hebdomadaire du SARS-CoV-2 dans les stations de traitement des eaux usées (Dijon, Besançon, Auxerre, Chalon-sur-Saône)
- début de la surveillance des cas groupés en EMS et des cas graves admis en réanimation (dont Covid - tous âges) à partir du 29 septembre 2025

En Bourgogne-Franche-Comté : Amorce d'une diminution de la prise en charge en ville et à l'hôpital

- Les taux pour suspicion de Covid-19 tendent à baisser en ville et à l'hôpital : 0,6 % des passages aux urgences (vs 0,7 % en S-1, figure 2) et 2,6 % des actes SOS Médecins (vs 3,1 % en S-1, figure 1).
- Une augmentation continue de la détection du SARS-CoV-2 dans les eaux usées (4 stations de traitement en Bourgogne-Franche-Comté, figure 3) est observée depuis mi-juillet.
- L'impact reste limité dans le système de soins et inférieur à celui d'octobre 2024.

Figures 1 et 2. Évolution hebdomadaire du nombre et des pourcentages pour suspicion de COVID-19 en Bourgogne-Franche-Comté parmi les diagnostics

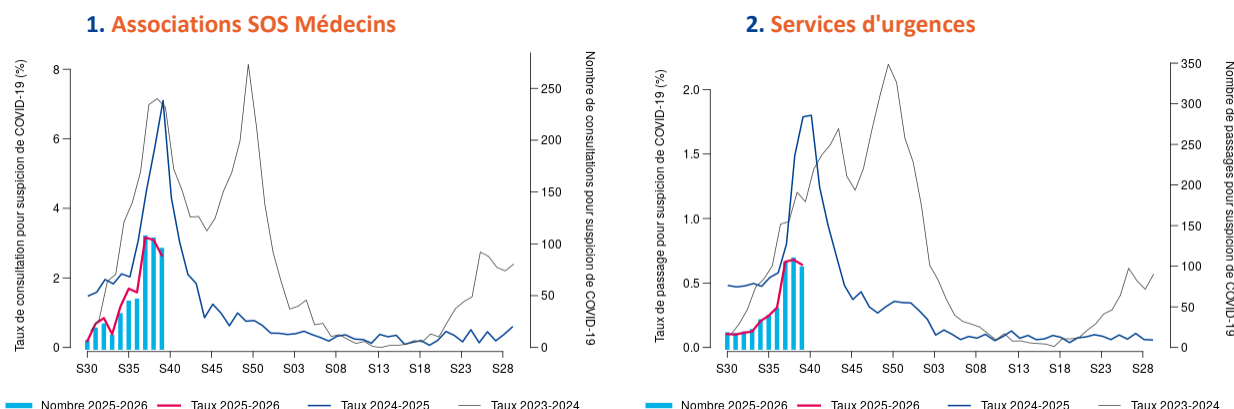
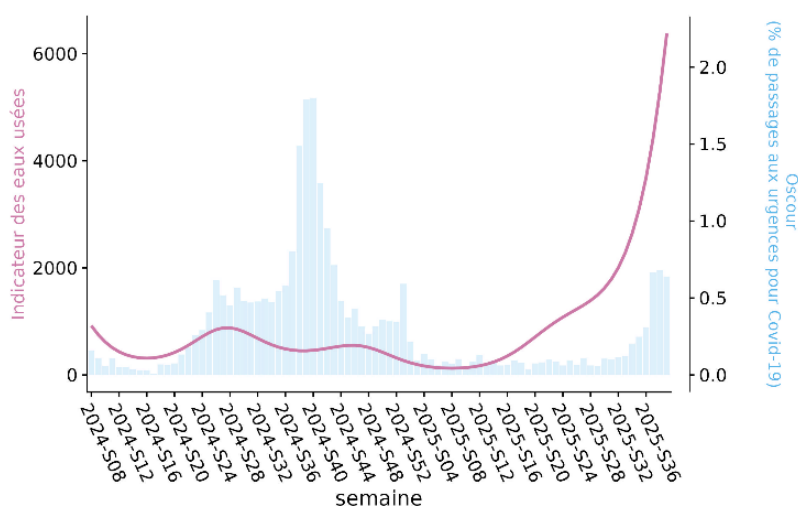


Figure 3. Circulation hebdomadaire du SARS-CoV-2 dans les eaux usées et part des suspicion de COVID-19 parmi les passages aux urgences (Oscour®), Bourgogne-Franche-Comté



Les données de surveillance Covid-19 sont en accès libre :
[Lien vers les indicateurs](#)
 Odissé

Surveillance de maladies à déclaration obligatoire (MDO)

La Cellule régionale dispose en temps réel des données de 5 maladies infectieuses à déclaration obligatoire signalées en Bourgogne-Franche-Comté : infection invasive à méningocoque (IIM), hépatite A, légionellose, rougeole et toxi-infection alimentaire collective (TIAC). Les résultats sont présentés en fonction de la date d'éruption pour la rougeole (si manquante, elle est remplacée par celle du prélèvement ou de l'hospitalisation et, en dernier recours, par la date de notification), de la date d'hospitalisation pour l'IIM, de la date de début des signes pour l'hépatite A et la légionellose et de la date du premier cas pour les TIAC (si manquante, elle est remplacée par la date du repas ou du dernier cas, voire en dernier recours par la date de la déclaration des TIAC).

Tableau 1. Nombre de MDO déclarées par département (mois en cours M et cumulé année A) et dans la région 2022-2025

Bourgogne-Franche-Comté																				
	21		25		39		58		70		71		89		90		2025*	2024*	2023	2022
	M	A	M	A	M	A	M	A	M	A	M	A	M	A						
IIM	0	2	0	4	0	1	0	3	0	1	0	7	0	6	0	2	26	28	17	8
Hépatite A	0	6	0	4	0	2	0	3	0	3	0	5	0	2	0	0	25	22	30	14
Légionellose	0	15	0	10	0	4	0	2	0	21	0	14	0	3	0	4	73	73	109	134
Rougeole	0	17	0	0	0	0	0	0	0	1	0	19	0	3	0	0	40	11	2	0
TIAC ¹	0	13	0	12	0	7	0	3	0	2	0	5	0	10	0	1	53	55	83	44

¹ Les données incluent uniquement les déclarations transmises à l'Agence Régionale de Santé

* Données provisoires - Source : Santé publique France, données mises à jour le 02/10/2025

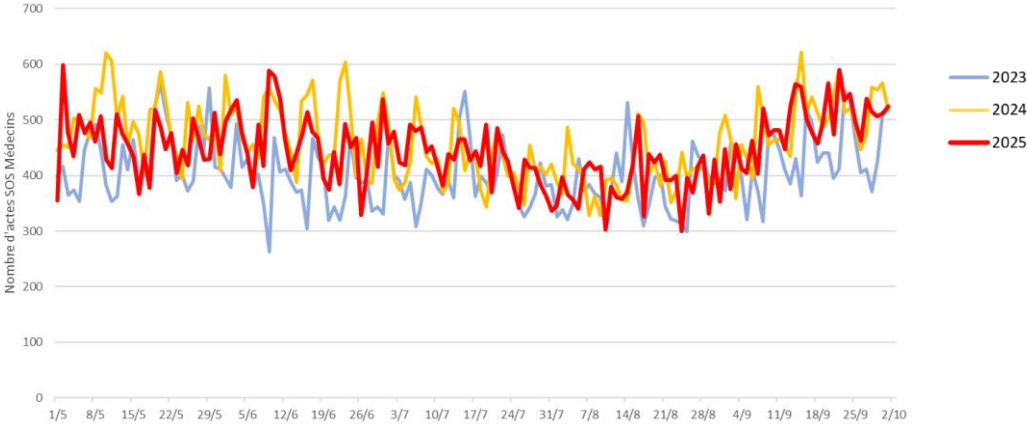
Surveillance non spécifique (SurSaUD®)

Les indicateurs de la SURveillance SANitaire des Urgences et des Décès (SurSaUD®) présentés ci-dessous reposent sur le nombre de passages aux urgences toutes causes par jour, (tous âges) des services d'urgences adhérent à SurSaUD® et le nombre d'actes journaliers des associations SOS Médecins, (tous âges) (Dijon, Sens, Besançon, Auxerre) à SurSaUD®

En Bourgogne-Franche-Comté :

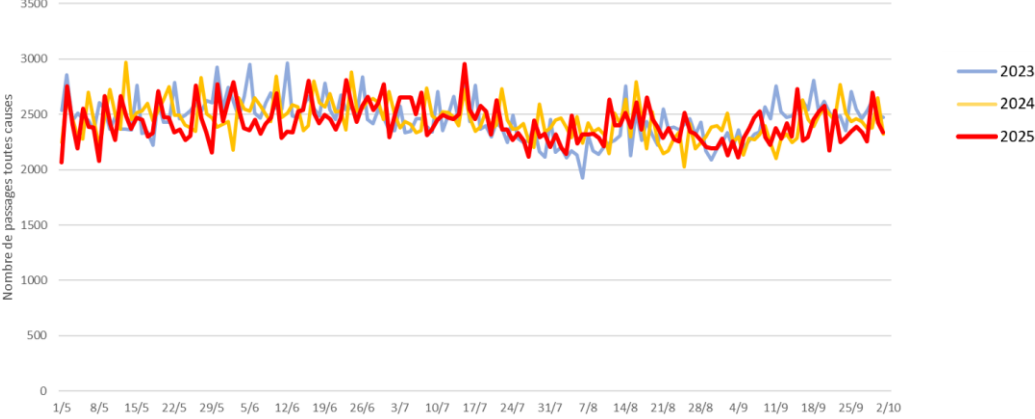
Pas d'augmentation inhabituelle de l'activité toutes causes des associations SOS Médecins et des services d'urgence. Les indicateurs restent dans les niveaux observés lors des 2 saisons estivales antérieures à la même période. (figures 4 et 5).

Figure 4. Nombre d'actes SOS Médecins de Bourgogne-Franche-Comté par jour, tous âges, 2023-2025



Source : SOS Médecins, données mises à jour le 02/10/2025

Figure 5. Nombre de passages aux urgences de Bourgogne-Franche-Comté par jour, tous âges, 2023-2025



Source : réseau OSCOUR®, données mises à jour le 02/10/2025

Femmes enceintes, calendrier des vaccinations 2025

La carte ci-dessous présente le calendrier simplifié des vaccinations 2025 pour les femmes enceintes, avec les vaccins recommandés avant et pendant la grossesse. Elle peut être téléchargée à partir de ce lien :

[Calendrier simplifié 2025 des vaccinations, femmes enceintes \[carte postale\]](#)

Lorsque l'on attend un bébé, se faire vacciner ne va pas toujours de soi.

En luttant contre les infections, les vaccins réduisent le risque de complications pour vous et votre enfant et vous permettent de mieux vous protéger ainsi que votre bébé.

Les vaccins **recommandés pendant la grossesse** vous défendent contre des infections pouvant être graves pour vous ou le bon déroulement de votre grossesse. Ils permettent également de donner à votre bébé la meilleure protection possible dès sa naissance et durant ses premières semaines de vie.

Vaccination : êtes-vous à jour ?

2025

calendrier simplifié
des vaccinations

Femmes enceintes

Mois de grossesse	1 ^{er}	2 ^e	3 ^e	4 ^e	5 ^e	6 ^e	7 ^e	8 ^e	9 ^e	Après l'accouchement
Semaines d'aménorrhée (semaines d'absence de règles)	2 à 6 semaines	7 à 11 semaines	12 à 15 semaines	16 à 19 semaines	20 à 24 semaines	25 à 28 semaines	29 à 32 semaines	33 à 36 semaines	37 à 41 semaines	
Coqueluche (dTcaP*)					1 dose Vaccination quel que soit le moment de l'année					Si la mère n'a pas été vaccinée pendant la grossesse : vaccination de la mère et de l'entourage de l'enfant
VRS** (Bronchiolite)							1 dose entre 32 et 36 semaines (entre septembre et janvier)			Autre possibilité : injection de Beyfortus® (ou Synagis®) au bébé à sa naissance
Grippe	1 dose Vaccination pendant l'automne/hiver									
Covid-19	1 dose Vaccination pendant l'automne/hiver									

*Diphtérie, Tétanos, Coqueluche, Poliomyélite - **Virus respiratoire syncytial

*Diphtérie, Tétanos, Coqueluche, Poliomyélite - **Virus respiratoire syncytial

Leurs effets indésirables sont ceux que l'on peut voir habituellement avec tous les vaccins (rougeur, douleur au point d'injection, etc.). Ils sont sûrs aussi bien pour vous que pour lui.

En 2025, **quatre vaccins sont recommandés** :

- la grippe
- la covid-19
- la coqueluche
- la bronchiolite

➡ La Haute Autorité de Santé rappelle les deux bonnes raisons de vous faire vacciner :

Protéger votre propre santé et assurer le bon déroulement de votre grossesse	Protéger votre bébé dès sa naissance, quand il est le plus vulnérable aux infections
<p>grippe, covid-19</p> <p>☞ Lorsque vous êtes enceinte, votre système immunitaire s'adapte pour reconnaître et protéger votre fœtus.</p> <p>☞ Cela vous rend plus fragile face à des infections respiratoires courantes, comme la grippe ou la covid-19. Le risque d'infections sévères conduisant à une hospitalisation (voire au décès) augmente alors. Le risque de fausse couche et d'accouchement prématuré aussi.</p> <p>☞ C'est la raison pour laquelle il est recommandé de vous faire vacciner contre la grippe et la covid-19 lorsque ces virus circulent.</p> <p><i>Les campagnes de vaccination contre la Covid-19 et la grippe saisonnière seront menées à partir du 14 octobre 2025 de manière conjointe.</i></p>	<p>grippe, covid-19, bronchiolite, coqueluche</p> <p>☞ A la naissance, le système immunitaire de votre bébé n'est pas encore mature. Il est donc particulièrement vulnérable face aux infections, comme la grippe, la covid-19, la bronchiolite ou encore la coqueluche. Il peut faire des infections sévères pouvant conduire à la réanimation et parfois au décès pour la coqueluche.</p> <p>☞ En vous faisant vacciner contre ces maladies pendant votre grossesse, vous fabriquez de nouveaux anticorps en grand nombre qui sont transmis, par le placenta, au bébé qui va naître. Il est ainsi protégé, grâce à vous, dès les premiers mois de sa vie.</p> <p>A noter : Pour la bronchiolite, il existe une autre possibilité : un anticorps monoclonal, le nirsévimab, qui peut être injecté à votre bébé à sa naissance.</p> <p><i>La campagne 2025-2026 a débuté le 1^{er} septembre 2025 en France hexagonale, à la Réunion, en Martinique, en Guadeloupe, à Saint Martin et à Saint Barthélemy, le 1^{er} août 2025 en Guyane et débutera le 1^{er} octobre 2025 à Mayotte.</i></p>

La décision de vous faire vacciner pendant la grossesse vous appartient. Quel que soit votre choix, il sera respecté. N'hésitez pas à poser toutes les questions aux professionnels de santé qui peuvent prescrire et injecter les vaccins : gynécologue, sage-femme, médecin traitant, infirmier ou pharmacien.

Pour en savoir plus :

https://www.has-sante.fr/cms/p_3590575/fr/grossesse-les-vaccins-recommandes-dgs-urgent-campagne-de-vaccination-contre-le-covid-19-a-l-automne-2025.pdf

Pour en savoir plus

VACCINATION INFO SERVICE.FR

Le site de référence qui répond à vos questions



Mortalité toutes causes

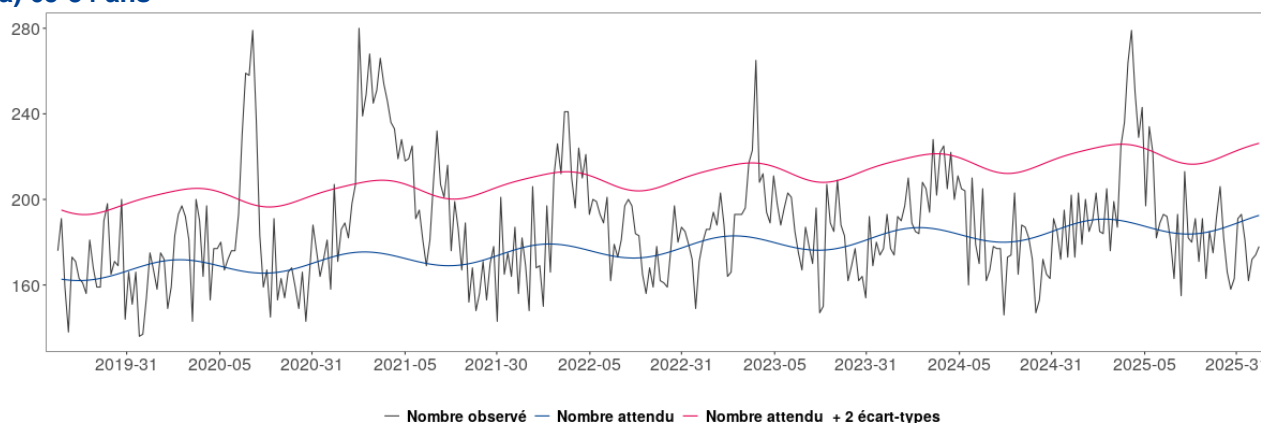
Le suivi de la mortalité s'appuie sur les données issues d'un échantillon d'environ 5 000 communes (dont environ 270 en Bourgogne-Franche-Comté) transmettant leurs données d'état-civil (données administratives sans information sur les causes médicales de décès) sous forme dématérialisée à l'Insee. Compte tenu des délais légaux de déclaration d'un décès à l'état-civil (24h, hors week-end et jour férié) et du délai pris par le bureau d'état-civil pour saisir les informations, un délai entre la survenue du décès et l'arrivée des informations à Santé publique France est observé : les analyses ne peuvent être effectuées qu'après un délai minimum de 3 semaines.

En Bourgogne-Franche-Comté :

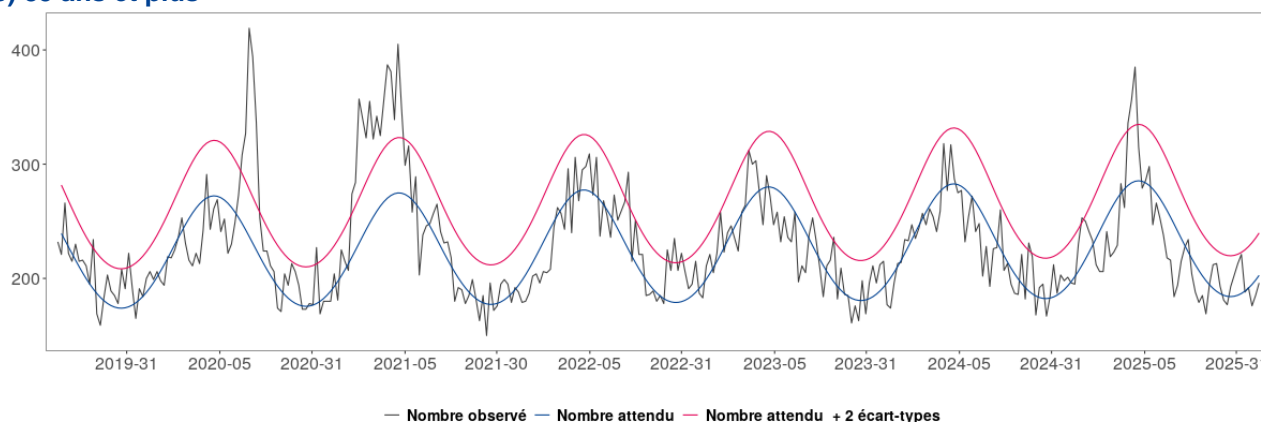
Aucun excès de mortalité toutes causes et tous âges en semaine 38.

Figure 6. Nombre de décès régionaux toutes causes, pour les classes d'âge 65-84 ans (a), 85 ans et plus (b), tous âges (c) jusqu'à la semaine 38-2025

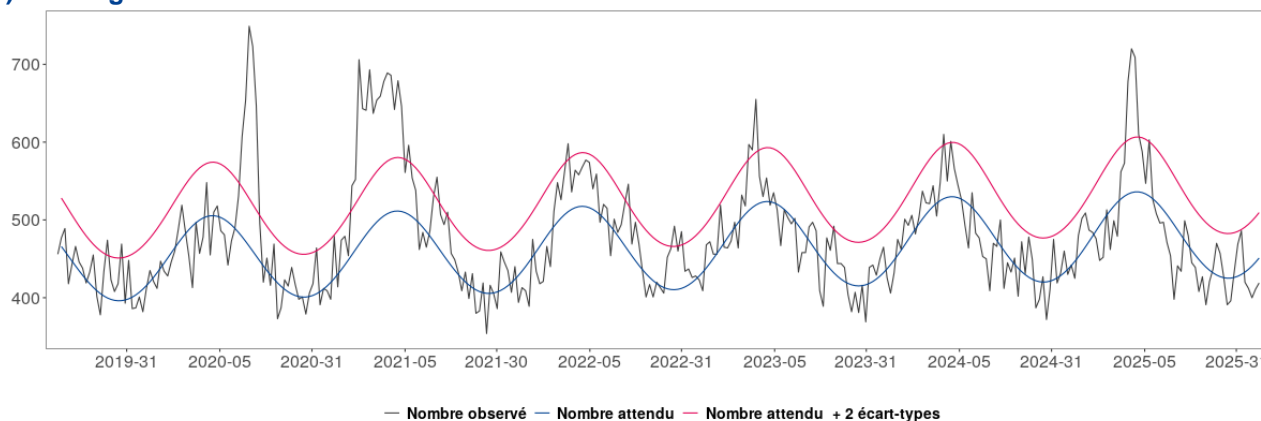
a) 65-84 ans



b) 85 ans et plus



c) Tous âges



Source : Insee, données mises à jour le 02/10/2025

Coordonnées du Point Focal Régional (PFR) des alertes sanitaires pour signaler, alerter et déclarer 24h/24 – 7j/7 :

- Tél : 0 809 404 900
- Fax : 03 81 65 58 65
- Courriel : ars-bfc-alerte@ars.sante.fr

Pour aller plus loin : [Signaler, alerter, déclarer | Agence régionale de santé Bourgogne-Franche-Comté](#)

Bulletins épidémiologiques de Bourgogne-Franche-Comté

Les bulletins de la région sont disponibles à cette adresse : [Bourgogne / Franche-Comté - Santé publique France](#)

Remerciements

Nous remercions l'agence régionale de santé, les associations SOS Médecins, les services d'urgences et les services d'état civil (dispositif SurSaUD[®]), l'institut national de la statistique et des études économiques, Météo-France, les centres nationaux de référence, le centre d'appui et de prévention des infections associées aux soins, les établissements de santé, les établissements médico-sociaux, les laboratoires de biologie médicale, le réseau régional des urgences, le réseau sentinelle des services de réanimation et l'ensemble des professionnels de santé qui contribuent à la surveillance sanitaire régionale.

Équipe de rédaction :

Mariline CICCARDINI, François CLINARD, Céline POITEVIN, Olivier RETEL, Élodie TERRIEN, Sabrina TESSIER

Pour nous citer : Surveillance sanitaire Bourgogne-Franche-Comté. Bulletin épidémiologique régional du 2 octobre 2025

Saint-Maurice : Santé publique France, 6 p.

Directrice de publication : Caroline SEMAILLE

Dépôt légal : 2 octobre 2025

Contact : cire-bfc@santepubliquefrance.fr