

Surveillance épidémiologique

Date de publication : 26/09/2025

ÉDITION BRETAGNE

Semaine 38-2025

Points clés

Asthme de rentrée scolaire

Une hausse des passages aux urgences et des consultations SOS Médecins pour crise d'asthme, ainsi que des pathologies ORL, est attendue chez les enfants de moins de 15 ans dans les deux semaines qui suivent la rentrée scolaire, chaque année.

Les crises d'asthme sont causées par les infections respiratoires, dues à des virus fréquents en collectivité (rhinite, bronchite, angine, etc.). Mais d'autres raisons semblent jouer un rôle dans ce pic de rentrée, notamment l'exposition à des allergènes à l'école ou encore l'arrêt du traitement de fond contre l'asthme pendant les vacances d'été.

Le traitement de l'asthme chez l'enfant s'inscrit dans une démarche globale associant une éducation thérapeutique de l'enfant et de son entourage. Le traitement de fond de l'asthme permet d'éviter la survenue des exacerbations les plus sévères, notamment celles nécessitant l'hospitalisation.

Recommandations de l'Assurance maladie :

- Asthme : attention rentrée !
- Enfant asthmatique et scolarité

● Asthme

Chez les moins de 15 ans, après deux semaines de fortes hausses (S36 et S37), légère baisse des passages aux urgences et légère hausse des consultations SOS Médecins, mais restant à un niveau élevé.

Une hausse des crises d'asthme est habituellement observée chaque année en période de rentrée scolaire.

● Pathologies ORL (Données non présentées)

Tendance à la hausse des pathologies ORL, habituellement observée en période de rentrée scolaire, aux urgences hospitalières et à SOS Médecins. Chez les moins de 5 ans, les pathologies ORL représentent 15,6 % des passages et 59,2 % consultations SOS Médecins en S38. Forts taux de détection des Rhinovirus/entérovirus par les laboratoires de Virologie des CHU de Brest et Rennes (taux de positivité de 17,1 % (24/141) et 23,9 % (22/92), respectivement).

● Infections respiratoires aiguës (Bronchiolite, grippe et syndrome grippal, Covid-19)

La campagne vaccinale contre la grippe saisonnière et la COVID-19 aura lieu du 14 octobre 2025 au 31 janvier 2026 (Grippe, Covid-19).

La vaccination maternelle et l'immunisation du nourrisson par anticorps monoclonaux sont deux stratégies alternatives de prévention contre la bronchiolite à VRS. [\(Ici\)](#)

● Fréquentations des urgences et des consultations SOS Médecins (Données non présentées)

À établissements et associations constants

Hausse du nombre de passages aux urgences (+5,3 %, soit +879 passages) et du nombre de consultations SOS Médecins toutes causes (+4,2 %, soit +203 consultations), lors de la S38, par rapport à la S37. Les volumes de passages aux urgences et de consultations SOS Médecins (toutes causes) sont proches des observations des années antérieures, même période tous âges et suivent les mêmes tendances. On note encore une activité supérieure chez les 75 ans et plus dans les urgences hospitalières.

Reprise de la surveillance des épidémies hivernales en semaine 40

La veille des épidémies hivernales débutera en semaine 40 par la reprise de la surveillance de la bronchiolite.

Les gestes barrières à adopter :

- Porter un masque dès l'apparition de symptômes (toux, rhume, fièvre, mal de gorge) dans les lieux fréquentés (ex : transports en commun) et en présence de personnes fragiles ;
- Se laver les mains fréquemment à l'eau et au savon ou avec une solution hydro-alcoolique ;
- Aérer régulièrement son logement ;
- Éternuer dans son coude (plutôt que dans ses mains) ;
- Utiliser un mouchoir à usage unique.

La campagne de vaccination automnale contre la grippe et la Covid-19 démarrera le 14 octobre. La vaccination contre la Covid-19 peut être anticipée en cas d'épidémie précoce.

La vaccination maternelle et l'immunisation du nourrisson par anticorps monoclonaux sont deux stratégies alternatives de prévention contre la bronchiolite à VRS.

Plus d'information : <https://www.santepubliquefrance.fr/determinants-de-sante/virus-hivernaux>

Actualités

- Asthme en lien avec la rentrée scolaire. Bulletin national du 23 septembre 2025. [Ici](#)
- Légionellose en France. Bilan des cas notifiés en 2024. [Ici](#)
- Listériose en France. Période 1999-2024. [Ici](#)
- Chikungunya, dengue, Zika et West Nile. Données de la surveillance renforcée en France hexagonale 2025. [Ici](#)
 - Bulletin national du 24 septembre 2025. [Ici](#)
 - Recrudescence de cas de Chikungunya et d'autres maladies transmises par les moustiques : restons vigilants, la saison n'est pas terminée ! [Ici](#)
- Temps d'écran des enfants de 3 à 11 ans : un usage précoce, quotidien et marqué par les inégalités sociales. [Ici](#)

SOMMAIRE

Points clés.....	1	Mortalité toutes causes.....	7
Actualités.....	2	Données virologiques.....	8
Covid-19.....	3	Pathologies les plus fréquentes (< 2 ans, 75 ans et +) ...	11
Asthme.....	5	En savoir plus.....	12
Allergie.....	6		

Covid-19

Poursuite de la tendance à l'augmentation similaire à celle observée en septembre 2024, restant à des niveaux inférieurs.

La campagne vaccinale contre la grippe saisonnière et la COVID-19 aura lieu du 14 octobre 2025 au 31 janvier 2026 ([Grippe](#), [Covid-19](#)).

Oscour® : nouvelle hausse du nombre de passages aux urgences (109 passages en S38 contre 89 en S37, soit +22 %, ralentissement) ; 39 % de ces passages ont donné lieu à une hospitalisation, majoritairement chez les 65 ans et plus. En 2024, une hausse d'activité similaire avait été observée à la même période. Les suspicions de COVID-19 représentent 0,7 % de l'activité des urgences, tous âges confondus en S38 (niveau inférieur aux observations de 2024).

SOS Médecins : nouvelle hausse du nombre de consultations SOS Médecins (110 consultations en S38 contre 80 en S37, soit +38 %) ; les 15-44 ans représentent 64 % des cas en S38. Tous âges confondus, les suspicions de COVID-19 représentent 2,6 % de l'activité SOS Médecins en S38 (contre 1,9 % en S37).

Virologie : le laboratoire de Virologie du CHU de Rennes observe également une hausse des prélèvements positifs au SARS-CoV-2 (taux de positivité = 15 % -47/321)).

Figure 1 - Évolution hebdomadaire du nombre de passages aux urgences et consultations SOS Médecins pour suspicion d'infection au COVID-19 (2025, axe de droite) et comparaison annuelle de l'évolution hebdomadaire des taux de passages/consultations associés depuis 2023/01 (axe de gauche), tous âges, Bretagne

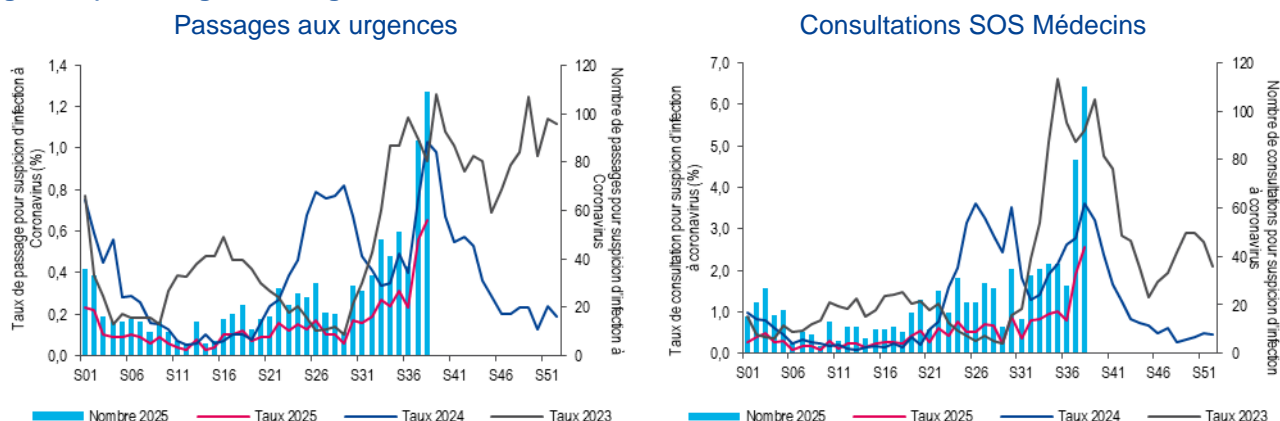
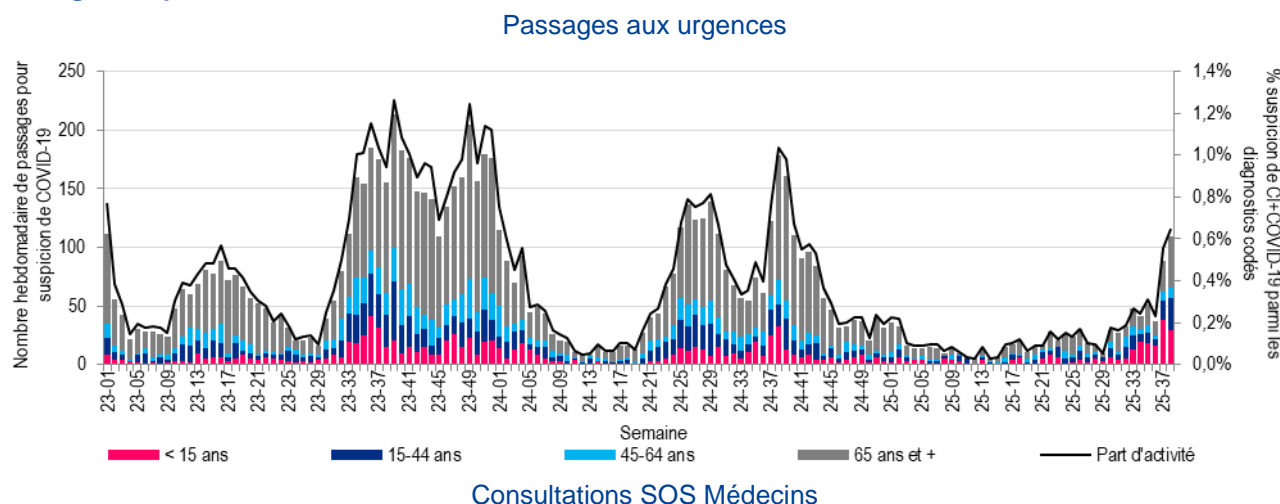
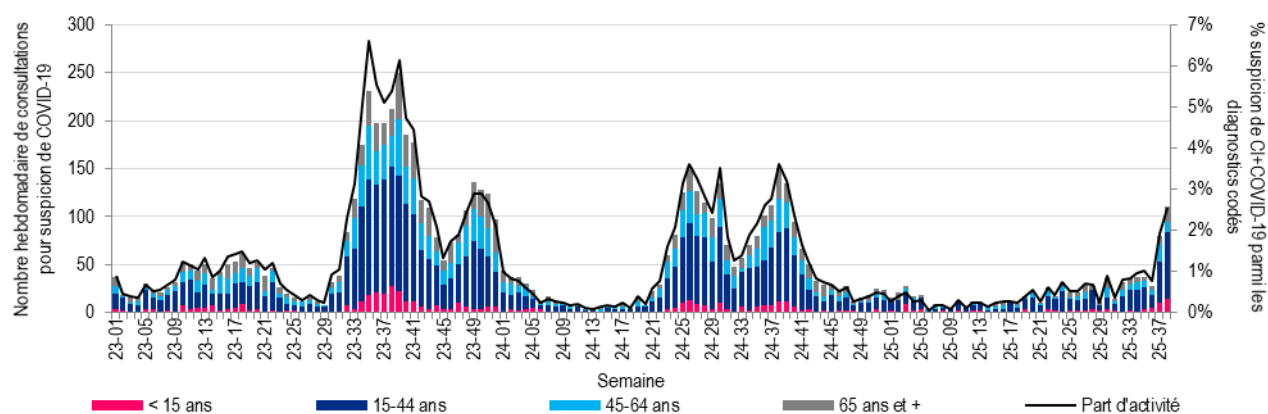


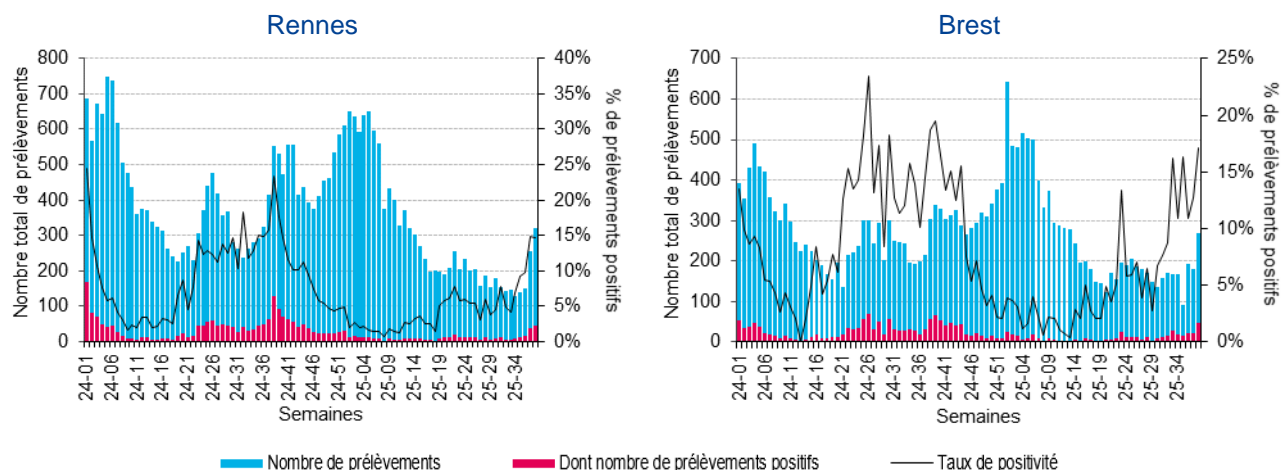
Figure 2 - Evolution hebdomadaire de passages aux urgences et de consultations SOS Médecins par classes d'âge (axe de gauche) et part d'activité (en %) (axe de droite) pour suspicion de COVID-19, Bretagne, depuis 2023/01





Source : Santé publique France / Osmour® / SOS Médecins

Figure 3 - Évolution hebdomadaire du nombre de tests, tests positifs pour le SARS-CoV-2 et taux de positivité associé, tous âges, Laboratoires de Virologie des CHU de Rennes et Brest, depuis la semaine 2024/01



Sources : CHU de Rennes et Brest

Pour en savoir plus

Dossier thématique : <https://www.santepubliquefrance.fr/dossiers/coronavirus-covid-19>

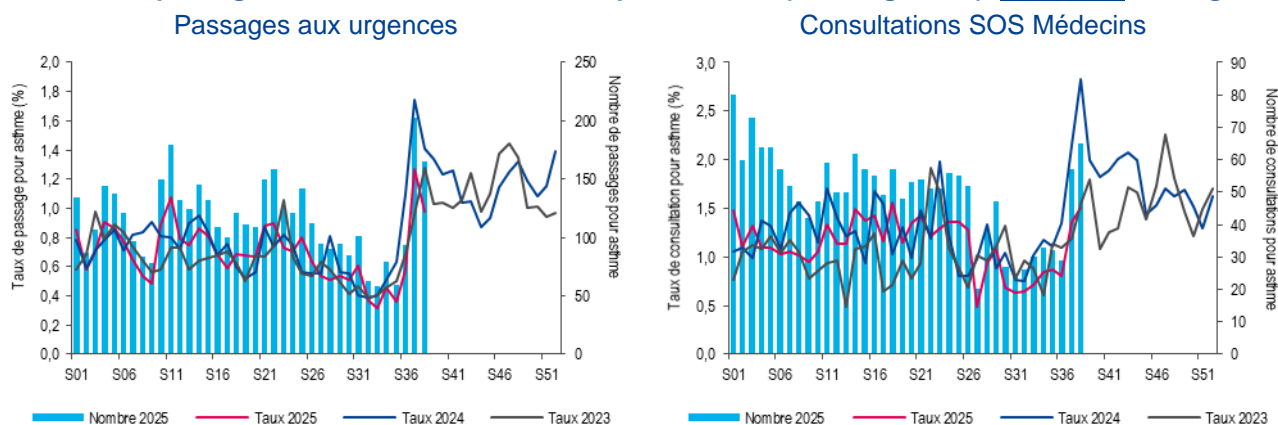
Asthme

Chez les moins de 15 ans, après deux semaines de fortes hausses (S36 et S37), légère baisse des passages aux urgences et légère hausse des consultations SOS Médecins, restant à un niveau élevé.

Oscour® : après les fortes hausses observées en S36 et S37, légère baisse du nombre de passages aux urgences, tous âges confondus (165 passages en S38 contre 203 en S37, soit -19 %) ; 34 % des passages ont fait l'objet d'une hospitalisation (contre 42 % en S37). En S38, les enfants de moins de 15 ans représentent 71 % des cas (contre 79 % en S37). L'asthme représente 3,7 % des passages aux urgences pour cette tranche d'âge (contre 5,6 % en S37), et 1,0 % tous âges confondus.

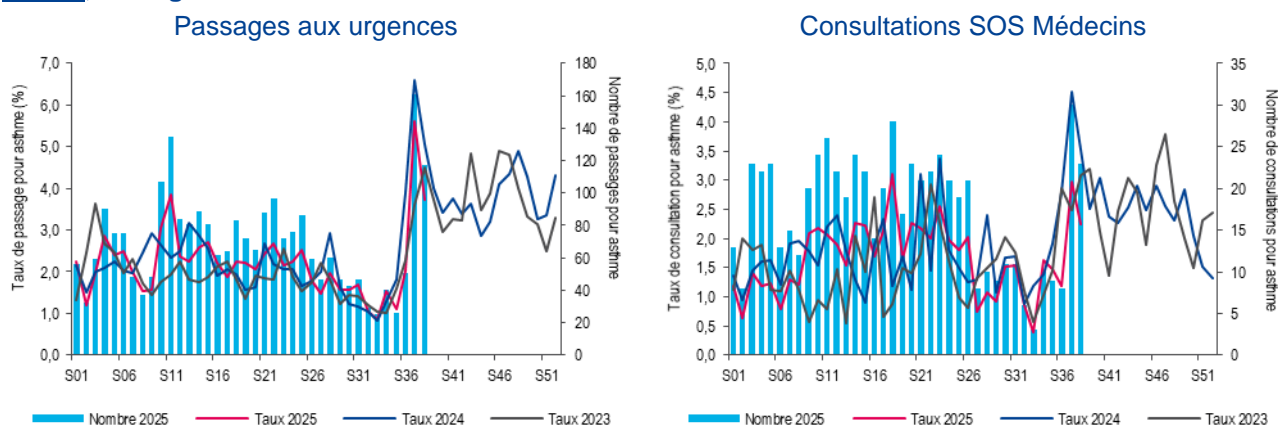
SOS Médecins : légère hausse du nombre de consultations SOS Médecins pour asthme en S38 avec 65 consultations (contre 57 en S37). Les moins de 15 ans représentent 35 % des cas (contre 53 % en S37).

Figure 4 - Évolution hebdomadaire du nombre de passages aux urgences et consultations SOS Médecins pour asthme (2025, axe de droite) et comparaison annuelle de l'évolution hebdomadaire des taux de passages/consultations associés depuis 2023/01 (axe de gauche), tous âges, Bretagne



Source : Santé publique France / Oscour® / SOS Médecins

Figure 5 - Évolution hebdomadaire du nombre de passages aux urgences et consultations SOS Médecins pour asthme (2025, axe de droite) et comparaison annuelle de l'évolution hebdomadaire des taux de passages/consultations associés depuis 2023/01 (axe de gauche), enfants de moins de 15 ans, Bretagne



Source : Santé publique France / Oscour® / SOS Médecins

Pour en savoir plus

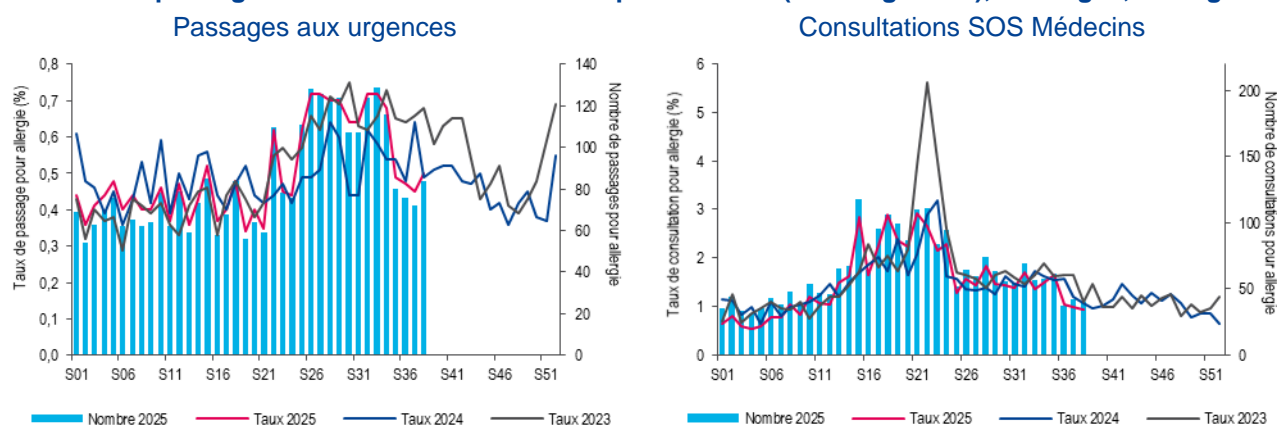
Dossier thématique sur le site de Santé publique France : <https://www.santepubliquefrance.fr/maladies-et-traumatismes/maladies-et-infections-respiratoires/asthme>

Allergie

Oscour® : légère hausse du nombre de passages aux urgences avec 84 passages en S38. Les moins de 15 ans représentent 19 % des cas. L'asthme représente 0,5 % des consultations aux urgences de cette classe d'âge.

SOS Médecins : stabilité du nombre de consultations SOS Médecins pour asthme en S38 avec 40 consultations. Les moins de 15 ans représentent 35 % des cas.

Figure 6 - Évolution hebdomadaire du nombre de passages aux urgences et consultations SOS Médecins pour allergie (2025, axe de droite) et comparaison annuelle de l'évolution hebdomadaire des taux de passages/consultations associés depuis 2023/01 (axe de gauche), tous âges, Bretagne



Source : Santé publique France / Oscour® / SOS Médecins

Pour en savoir plus

Site internet de la fédération Atmo : <https://www.atmo-france.org/>

Site internet de l'association Capt'air Bretagne : <https://captair-bretagne.com/>

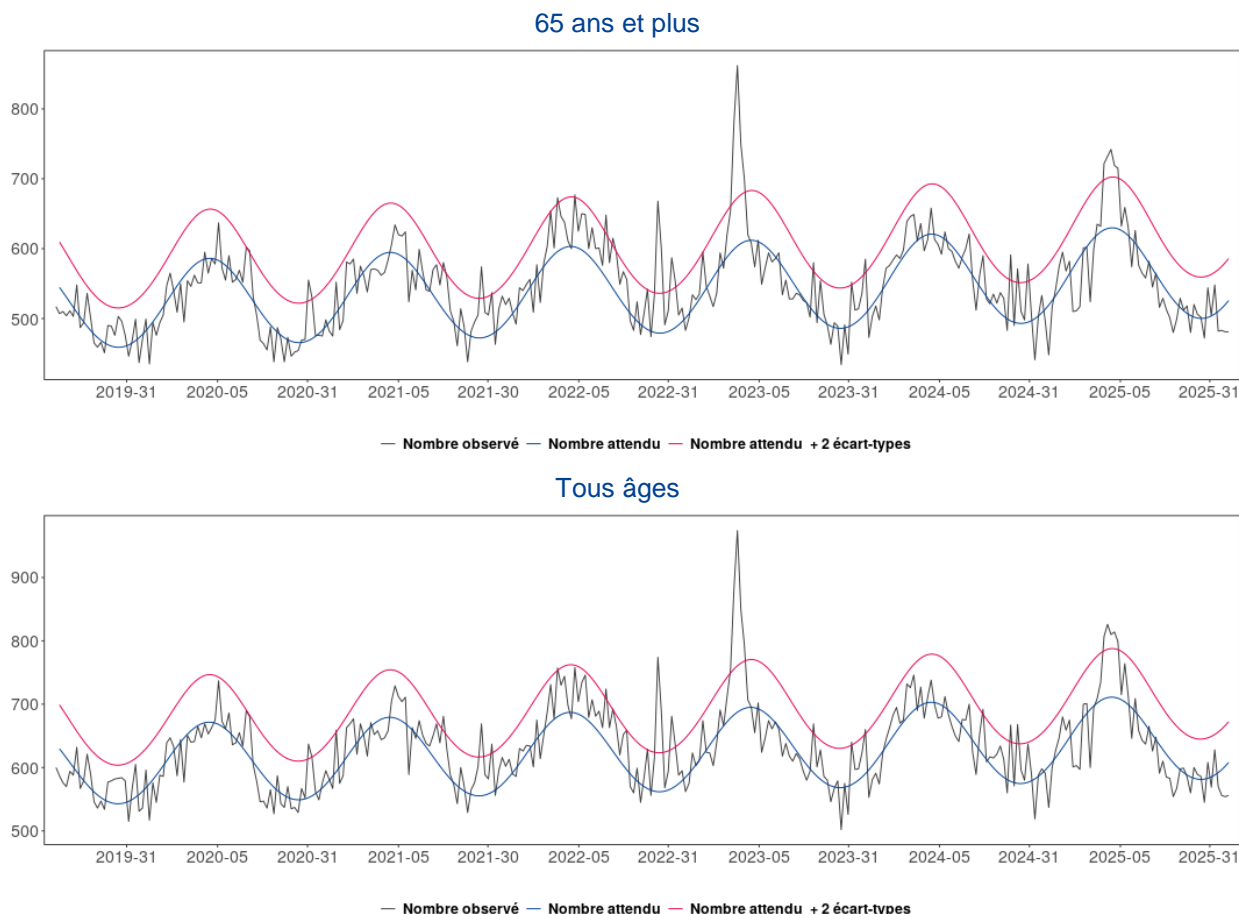
Site internet du ministère en charge de la santé : [Allergie aux pollens, les gestes à adopter, Effets des pollens sur la santé](#)

Mortalité toutes causes

Depuis fin janvier 2025, le nombre hebdomadaire de décès toutes causes confondues transmis par l'Insee se situe dans les marges habituelles de fluctuation (tous âges et chez les 65 ans et plus). Un dépassement du seuil a été observé dans ces deux classes d'âge de la S01 à S05-2025 (pour les deux classes d'âge).

Les données des 3 dernières semaines ne sont pas consolidées et peuvent être amenées à évoluer.

Figure 7 - Évolution du nombre hebdomadaire de décès toutes causes, chez les 65 ans et plus (en haut) et tous âges (en bas), depuis 2019 et jusqu'à la semaine S-2, Bretagne



Sources : Santé publique France / Insee®

Données virologiques

Prélèvements respiratoires

Figure 8 - Évolution hebdomadaire du nombre de prélèvements positifs aux virus respiratoires, Laboratoires de Virologie des CHU de Rennes (en haut) et de Brest (en bas), tous âges confondus, depuis la semaine 2023/01

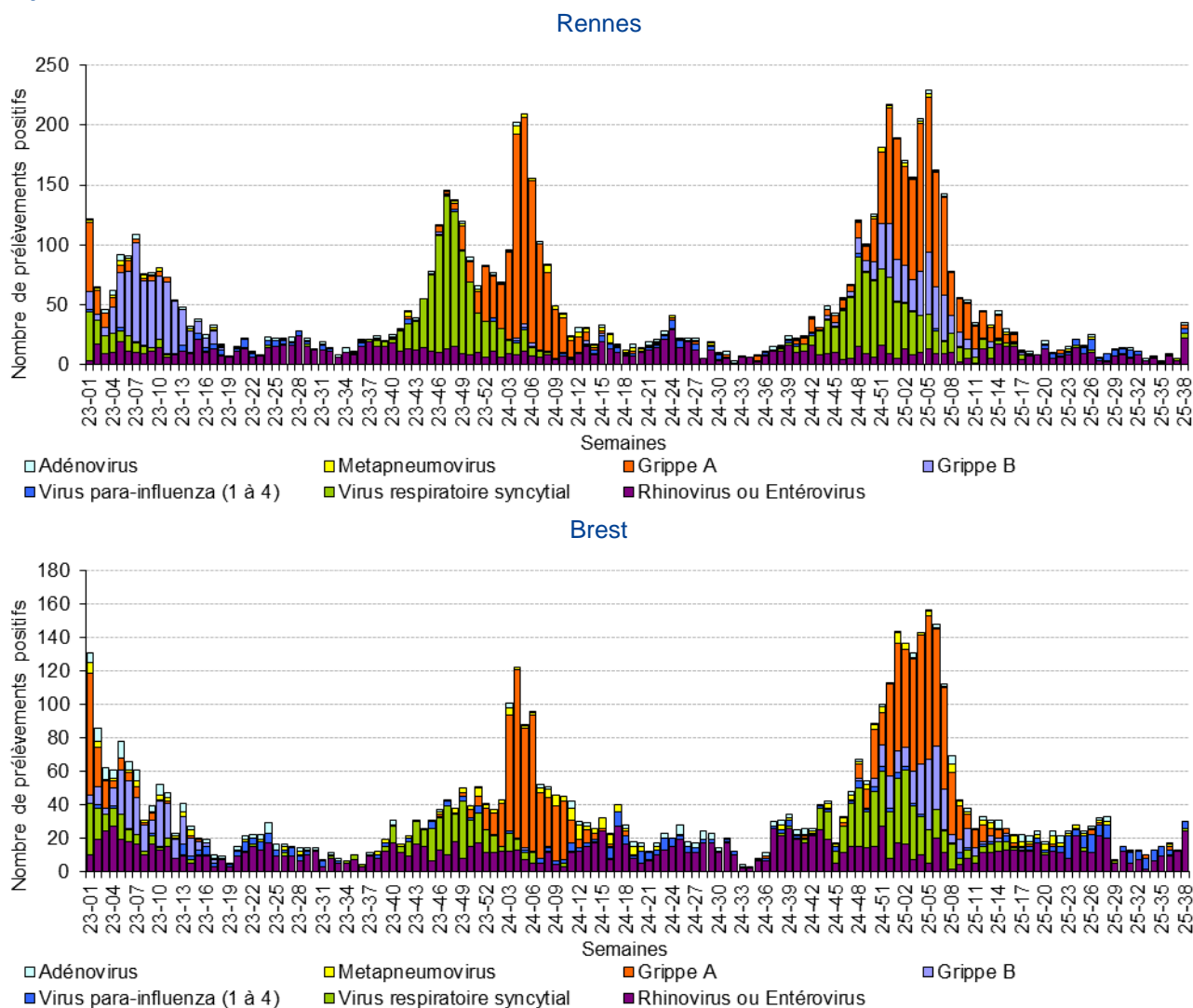
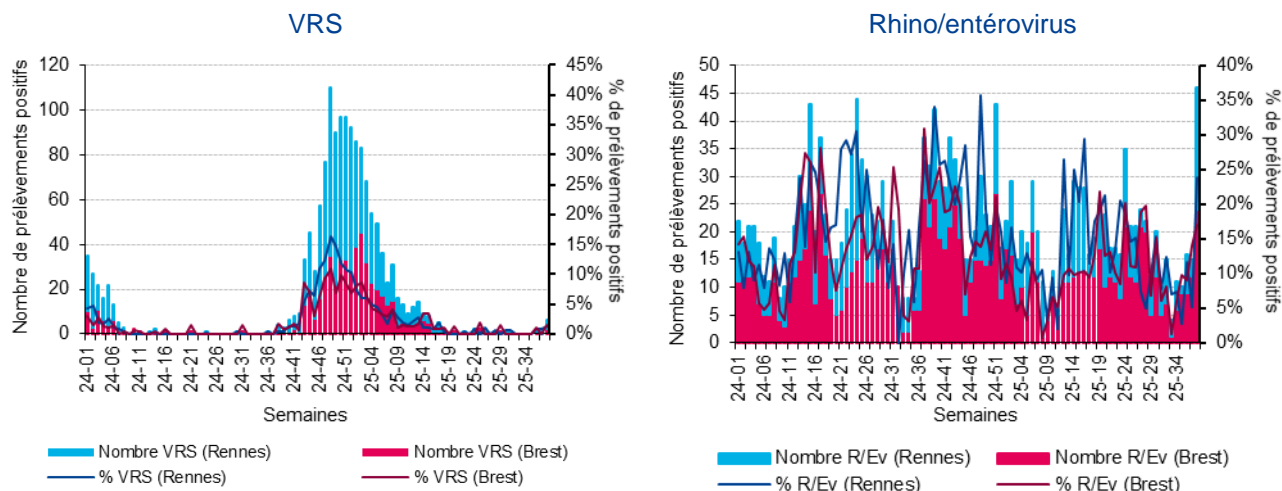


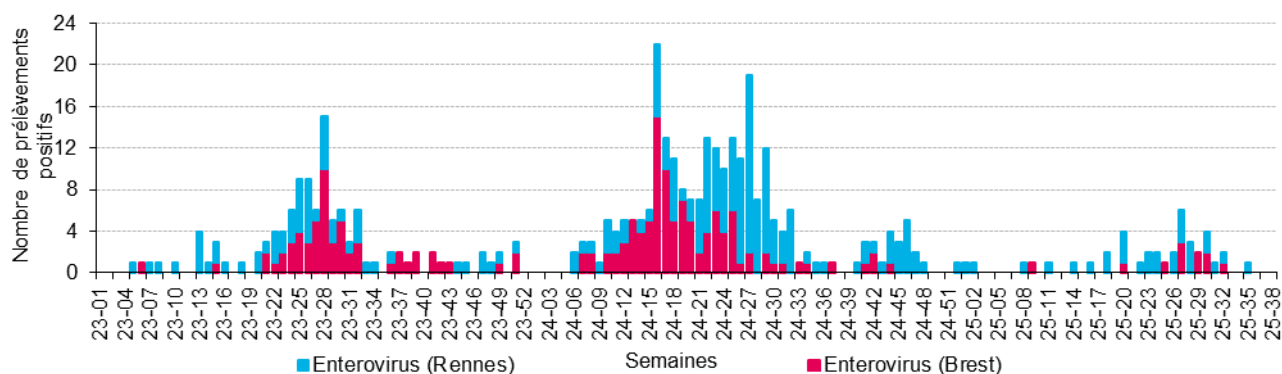
Figure 9 - Évolution hebdomadaire du nombre de VRS et de Rhino/entérovirus (R/Ev) isolés parmi les prélèvements respiratoires analysés et taux de positivité associés, tous âges confondus, Laboratoires de virologie des CHU de Rennes et Brest, depuis la semaine 2024/01



VRS : virus respiratoires syncytiaux. Sources : CHU de Rennes et Brest

Prélèvements méningés

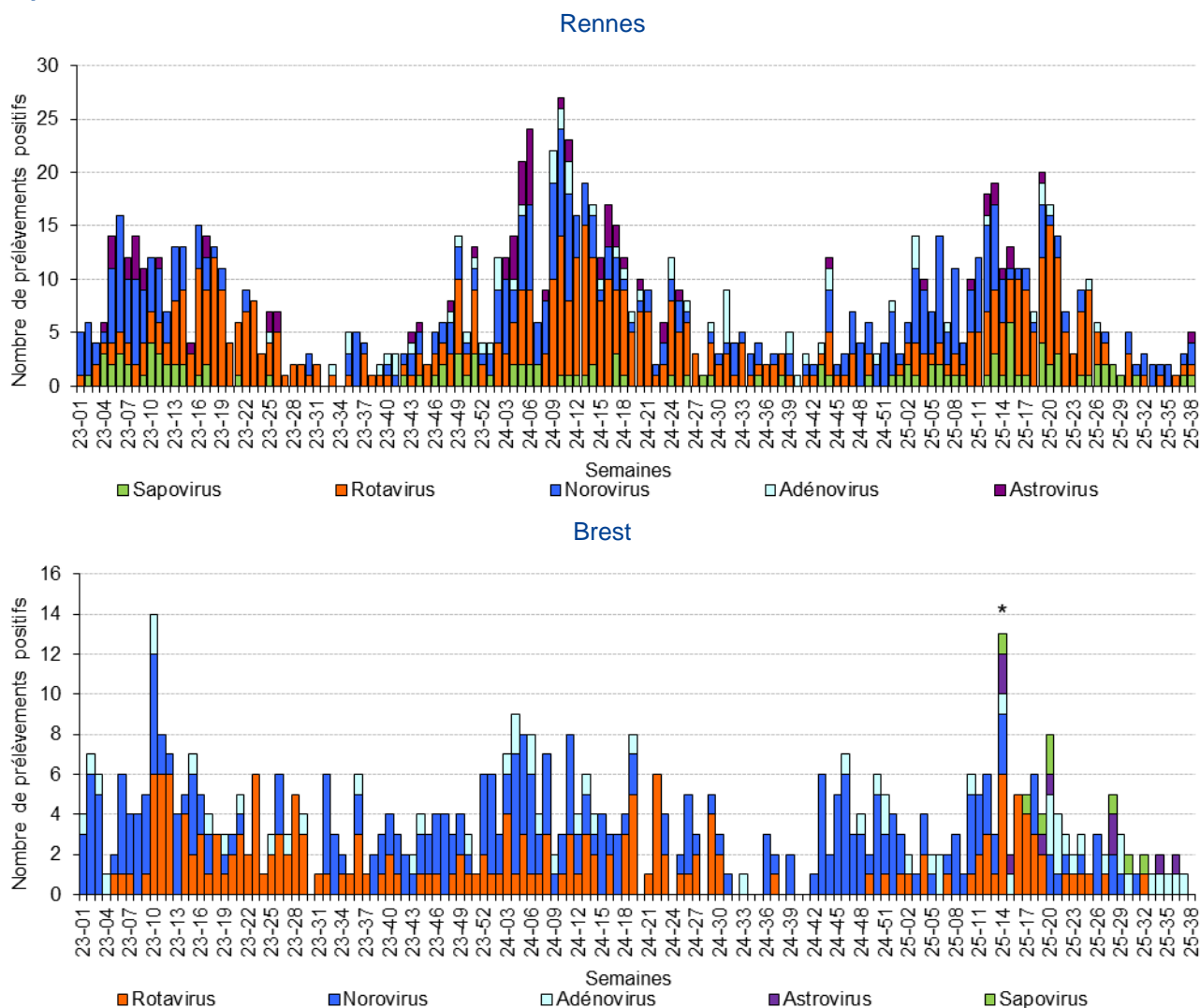
Figure 10 - Évolution hebdomadaire du nombre de prélèvements méningés positifs à Entérovirus, tous âges confondus, Laboratoires de Virologie des CHU de Rennes et Brest, depuis la semaine 2023/01



Sources : CHU de Rennes et Brest

Prélèvements entériques

Figure 11 - Évolution hebdomadaire du nombre de prélèvements positifs aux virus entériques, Laboratoires de Virologie des CHU de Rennes (en haut) et de Brest (en bas), tous âges confondus, depuis la semaine 2023/01



Pathologies les plus fréquentes (< 2 ans, 75 ans et +)

Tableau 1 - Effectifs des diagnostics les plus fréquents, par rapport à la semaine précédente, enfants de moins de 2 ans, passages aux urgences et consultations SOS Médecins, Bretagne

Passages aux urgences			Consultations SOS Médecins		
Pathologie	Semaine	Semaine précédente	Pathologie	Semaine	Semaine précédente
Infections ORL	130	100	Pathologie ORL	132	136
Traumatisme	90	110	Syndrome viral	19	17
Fièvre isolée	81	87	Gastro entérite	16	14
Bronchiolite	36	20	Bronchiolite	14	7
Gastro-entérite	26	30	Fièvre isolée	9	11
Coronavirus	23	35	Conjonctivite infectieuse	6	6
Asthme	22	25			
Infection urinaire	15	19			
Douleurs abdominales spécifiques	15	15			
Vomissement	11	19			
Malaise	11	5			

Sources : Santé publique France / Oscore® / SOS Médecins

Tableau 2 - Effectifs des diagnostics les plus fréquents, par rapport à la semaine précédente, 75 ans et plus, passages aux urgences et consultations SOS Médecins, Bretagne

Passages aux urgences			Consultations SOS Médecins		
Pathologie	Semaine	Semaine précédente	Pathologie	Semaine	Semaine précédente
Traumatisme	699	697	Altération état général	28	26
Malaise	261	208	Chute	26	25
Douleurs abdominales spécifiques	133	123	Traumatisme	24	26
AVC	129	132	Pneumopathie	19	23
Douleur thoracique	109	124	Pathologie ORL	18	18
Décompensation cardiaque	99	84	Lombalgie /sciatalgie	17	23
Dyspnée, insuffisance respiratoire	93	96	Vertiges	13	6
Douleurs abdominales non spécifiques	89	86	Infection urinaire	12	18
Pneumopathie	85	98	Bronchite	12	19
Neurologie autre	72	95			

Sources : Santé publique France / Oscore® / SOS Médecins

En savoir plus

Méthodologie

La méthodologie appliquée est décrite dans la partie méthodologie (page 22) du bulletin du 05 décembre 2024. [Ici](#)

Qualité des données

En semaine 2025/38 :

	Réseau Oscour®	SOS Médecins
Établissements inclus dans l'analyse des tendances = Participation au dispositif depuis la semaine 2023/01	33 / 33 services d'urgences	6 / 6 associations
Taux de codage du diagnostic sur la semaine 2025/38	95,7 %	86,0 %

Rédacteur en chef

Alain Le Tertre, délégué régional de la Cellule Bretagne de Santé publique France

Comité de rédaction

Marlène Faisant, Dr. Bertrand Gagnière, Yvonnick Guillois, Christelle Juhel, Mathilde Pivette.

Remerciements aux partenaires

Les services d'urgences du réseau Oscour®

Les associations SOS Médecins de Brest, Lorient, Quimper, Rennes, Saint-Malo et Vannes

Les laboratoires de Virologie du CHU de Rennes et du CHRU de Brest

Les services de réanimation de la région

Les établissements d'hébergement de personnes âgées de la région

L'Institut national de la statistique et des études économiques (Insee) et les services d'États-Civils des 448 communes bretonnes informatisées (sentinelles)

L'Observatoire régional des urgences Bretagne (ORU) et le réseau Bretagne urgences (RBU)

Le réseau Sentinelles

L'association Capt'air Bretagne

Météo-France

Les CNR

Le Centre régional d'appui pour la prévention des infections associées aux soins (CPIAS)

L'Agence régionale de santé Bretagne

Pour nous citer : Bulletin. Surveillance régionale. Édition Bretagne. Saint-Maurice : Santé publique France, 12 p., septembre 2025.

Directrice de publication : Caroline Semaille

Dépôt légal : vendredi 26 septembre 2025

Contact : cire-bretagne@santepubliquefrance.fr