

## CHIKUNGUNYA, DENGUE et ZIKA

**Date de publication : 26-09-2025**

**ÉDITION NOUVELLE-AQUITAINE**

**La dengue, le chikungunya et le Zika sont des pathologies transmises par les moustiques du genre *Aedes***, qui sont actifs du mois de mai au mois de novembre dans l'Hexagone. Pendant cette période, après l'investigation épidémiologique, des actions de démoustication sont réalisées autour des lieux fréquentés par les cas afin de limiter le risque de transmission au niveau local et l'apparition de cas autochtones (personne n'ayant pas voyagé dans les 15 jours avant le début des symptômes en dehors de l'Hexagone, dans une zone de circulation virale). Tous les départements de Nouvelle-Aquitaine sont colonisés par *Aedes albopictus* (moustique tigre), sauf la Creuse.

## Points clés de la surveillance renforcée dans la région

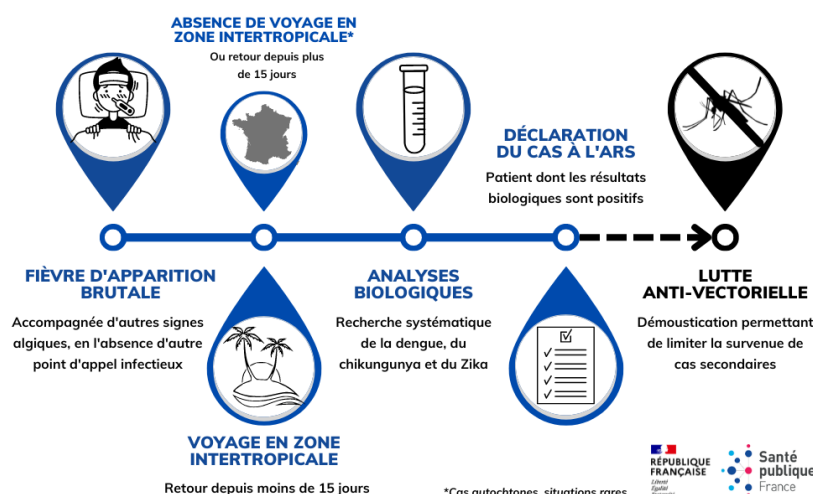
### Dix-sept épisodes de transmission autochtone détectés

- Au 25 septembre 2025, en **Nouvelle-Aquitaine**, **16 épisodes de transmission autochtone de chikungunya** identifiés : 1 en Charente (15 cas), 4 en Charente-Maritime (8 cas au total), 1 en Corrèze (9 cas), 2 en Dordogne (87 cas), 3 en Gironde (5 cas), 2 dans les Landes (2 cas), 1 dans les Pyrénées-Atlantiques (3 cas), 1 en Deux-Sèvres (1 cas) et un cas exposé à la fois en Charente-Maritime et en Gironde ;
- **Un épisode de transmission autochtone de dengue** identifié en Gironde (3 cas détectés au 25 septembre 2025) ;
- Investigations, mesures de gestion et de prévention en cours.

### Bilan des cas importés

- Du 1<sup>er</sup> mai au 22 septembre 2025, **150 cas importés de chikungunya** et **116 cas importés de dengue** identifiés comme probables ou confirmés, et aucun cas importé de Zika ;
- Personnes revenant pour la plupart d'un séjour en Outre-mer.

### Rappel du dispositif de surveillance renforcée



## Cas autochtones

En Nouvelle-Aquitaine, **131 cas de chikungunya répartis dans 16 épisodes de transmission autochtone** et **3 cas de dengue répartis dans 1 épisode de transmission autochtone** ont été identifiés au 25 septembre 2025 (tableau 1 et figure 1). Parmi ces épisodes, 13 toujours actifs.

Depuis le précédent bulletin (19 septembre 2025), 2 nouveaux épisodes de transmission autochtone de chikungunya ont été identifiés dans la région (dans les Landes et en Gironde).

Pour un cas, deux lieux d'exposition ont été identifiés (en Gironde et en Charente-Maritime) et à ce stade aucun élément ne permet de privilégier l'un par rapport à l'autre.

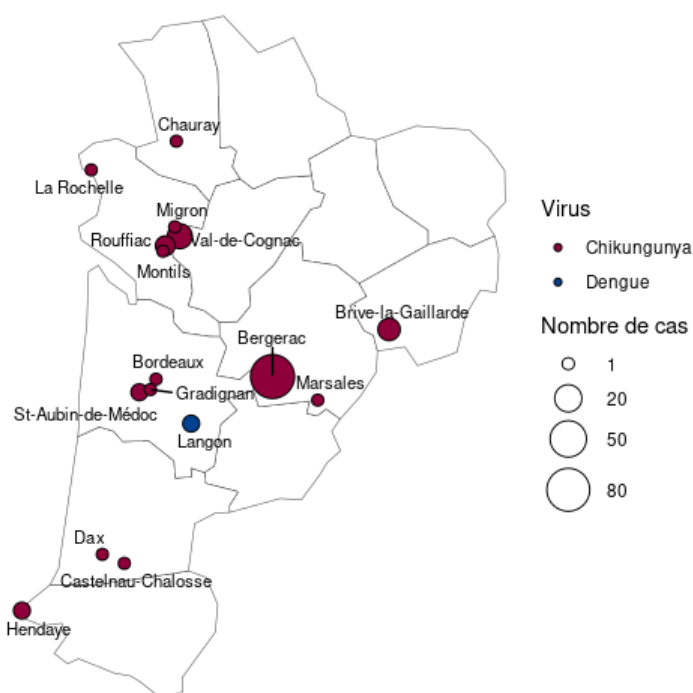
L'épisode de transmission autochtone de chikungunya dans la commune de Bergerac est toujours actif. Il comptabilise, au 25 septembre 2025, 86 cas confirmés ou probables, depuis le signalement du premier cas le 06 août 2025 (figure 2). L'identification non exhaustive des cas importés (formes asymptomatiques et absence de signalement notamment), le signalement tardif des cas, la colonisation de la commune par le moustique tigre qui est très compétent pour transmettre la souche de chikungunya circulant dans l'Océan Indien et des conditions climatiques favorables sont autant de facteurs ayant pu favoriser l'amplification rapide de cet épisode. Les mesures de gestion et de prévention ont été mises en œuvre rapidement après la déclaration du premier cas et se poursuivent.

**Tableau 1. Episodes de transmission autochtone de chikungunya et de dengue et nombre de cas (confirmés, probables ou épidémiologiques), Nouvelle-Aquitaine, données au 25 septembre 2025 (non consolidées)**

Virus	Département	Commune	Nombre de cas autochtones	Date de début des signes du 1 <sup>er</sup> cas	Date de début des signes du dernier cas	Episode clos
Chikungunya	Landes	Dax	1	19/07/2025	19/07/2025	Oui
Chikungunya	Pyrénées-Atlantiques	Hendaye	3	09/07/2025	24/07/2025	Oui
Chikungunya	Charente	Val-de-Cognac	15	03/06/2025	10/09/2025	Non
Chikungunya	Dordogne	Bergerac	86	23/06/2025	20/09/2025	Non
Chikungunya	Gironde	Bordeaux	1	10/08/2025	10/08/2025	Oui
Chikungunya	Charente-Maritime	La Rochelle	1	21/07/2025	21/07/2025	Non
Chikungunya	Charente-Maritime	Rouffiac	5	11/07/2025	10/09/2025	Non
Chikungunya	Dordogne	Marsalès	1	30/08/2025	30/08/2025	Non
Chikungunya	Corrèze	Brive-la-Gaillarde	9	03/09/2025	17/09/2025	Non
Chikungunya	Charente-Maritime	Migron	1	30/07/2025	30/08/2025	Non
Chikungunya	Charente-Maritime	Montils	1	17/08/2025	17/08/2025	Non
Chikungunya	Deux-Sèvres	Chauray	1	24/08/2025	24/08/2025	Non
Chikungunya	Gironde	St-Aubin de Médoc	3	29/08/2025	02/09/2025	Non
Chikungunya	Gironde/Charente-Maritime	Bordeaux/Saintes*	1	11/09/2025	11/09/2025	Non
Chikungunya	Landes	Catelnau-Chalosse	1	08/09/2025	08/09/2025	Non
Chikungunya	Gironde	Gradignan*	1	14/09/2025	14/09/2025	Non
Dengue	Gironde	Langon	3	30/07/2025	03/08/2025	Oui

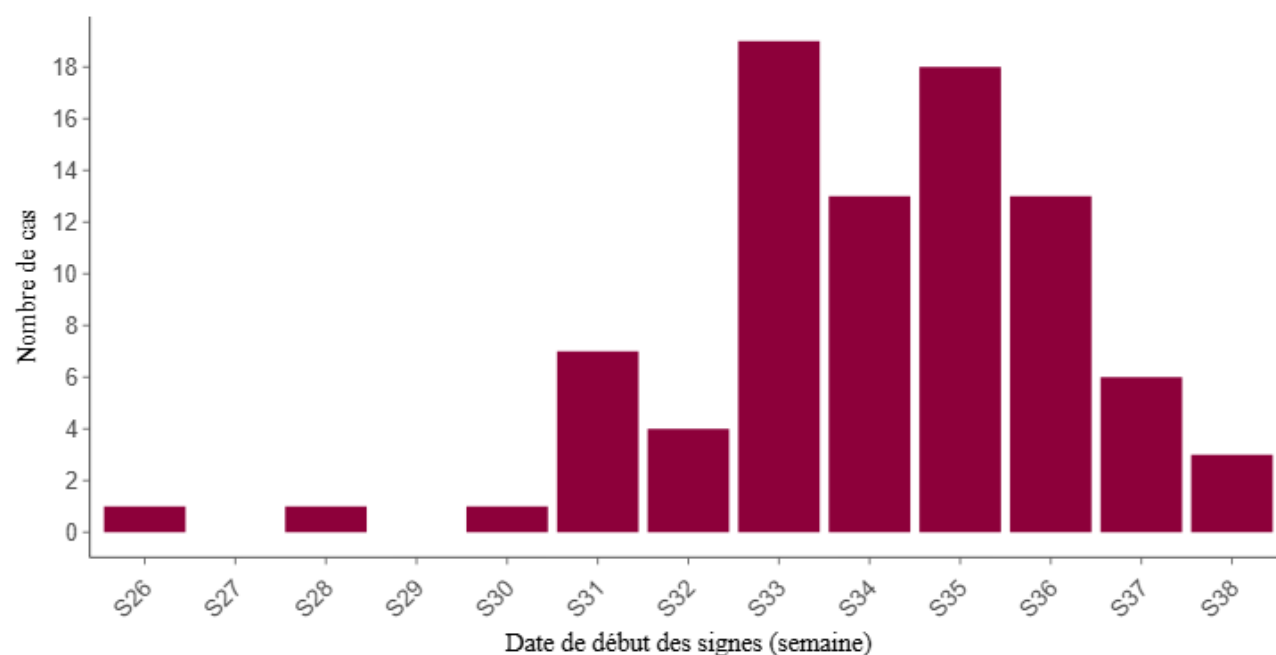
\* en cours de validation

**Figure 1. Localisation des épisodes de transmission autochtone de chikungunya et de dengue et nombre de cas (confirmés, probables ou épidémiologiques), Nouvelle-Aquitaine, données arrêtées au 25 septembre 2025**



NB : le cas autochtone avec 2 lieux d'exposition identifiés (Bordeaux/Saintes) n'est pas positionné sur la carte

**Figure 2. Répartition des cas autochtones de chikungunya identifiés dans l'épisode de transmission de Bergerac par semaine de début de signes, Dordogne, données arrêtées au 25 septembre 2025 (non consolidées)**



Lors de l'identification d'épisodes de transmission autochtone, des mesures de lutte anti-vectorielle sont réalisées rapidement autour des lieux fréquentés par ces personnes, par les opérateurs de démoustication mandatés par l'Agence régionale de santé (ARS). Une recherche active de cas est menée par les équipes de Santé publique France et de l'ARS Nouvelle-Aquitaine pour déterminer l'étendue de la transmission locale et ajuster le périmètre du traitement de lutte anti-vectorielle si nécessaire. Cette recherche active repose sur la sensibilisation des professionnels de santé et de la population du secteur concerné, et sur une enquête en porte-à-porte autour des lieux possibles de transmission afin d'identifier d'éventuels autres cas. Des mesures adaptées de sécurisation des produits issus du corps humain (dons du sang, greffes...) sont par ailleurs mises en œuvre.

Au 22 septembre 2025, 52 épisodes de transmission autochtone de chikungunya ont été identifiés dans les autres régions de l'Hexagone (n = 450 cas) et 10 épisodes de transmission autochtone de dengue (n = 21 cas). Par ailleurs, 8 cas isolés de chikungunya et 1 cas isolé de dengue pour lesquels le lieu de contamination n'a pas pu être identifié ont été détectés. Ces épisodes sont survenus pour la plupart dans des régions ayant déjà rapporté des épisodes de transmission autochtone lors des saisons précédentes : Provence-Alpes-Côte d'Azur, Corse, Occitanie, Auvergne-Rhône-Alpes et Ile-de-France. Pour la première fois, comme en Nouvelle-Aquitaine, des épisodes ont été identifiés en Grand-Est, Bourgogne-Franche-Comté et Centre-Val-de-Loire. Au total, 25 de ces épisodes sont clos (18 épisodes de chikungunya et 7 de dengue).

Le nombre important de foyers de transmission autochtone de chikungunya constatés cette année et leur précocité sont liés à l'épidémie qui a sévi à La Réunion et dans l'Océan Indien, due à une souche virale bien adaptée au moustique *Aedes albopictus*. Depuis le mois de juillet, des foyers de transmission autochtone de dengue sont aussi régulièrement identifiés. **Cette situation confirme l'augmentation du risque d'arboviroses transmises par *Aedes albopictus* dans l'Hexagone.**

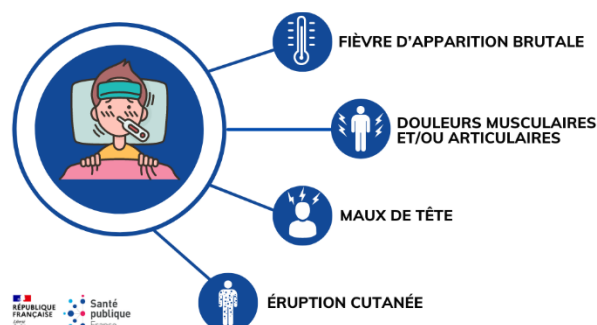
Avec la persistance de foyers actifs, notamment dans des zones touristiques du sud de la France, et le retour des vacances d'été, **le risque de foyers secondaires dans d'autres régions en France est élevé**, comme le démontre l'existence de foyers secondaires.

## Signalement

**Le chikungunya, la dengue et le Zika sont des maladies à déclaration obligatoire.**

Les cliniciens et biologistes doivent **signaler sans délai tout résultat biologique positif** pour le chikungunya, la dengue ou le Zika à la plateforme de veille sanitaire de l'ARS Nouvelle-Aquitaine, en utilisant le Cerfa de notification d'une maladie à déclaration obligatoire (chikungunya, dengue, Zika).

## Principaux symptômes de la dengue, du chikungunya et du Zika



Les coordonnées du point focal régional de l'ARS Nouvelle-Aquitaine sont les suivantes :

@ [ars33-alerte@ars.sante.fr](mailto:ars33-alerte@ars.sante.fr)



0809 400 004



05 67 76 70 12

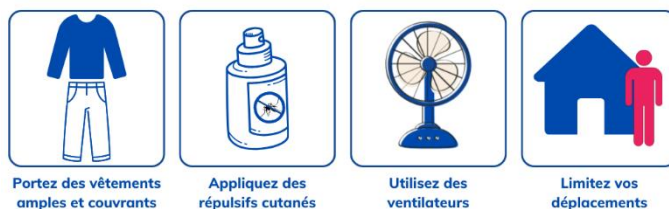
Retrouvez [ici](#) les Repères pour votre pratique "Dengue, chikungunya, Zika : de la prévention au signalement. France hexagonale - Corse " – Santé publique France.

## Mesures de prévention

**Au retour d'un séjour en zone intertropicale ou en France hexagonale où le virus de la dengue ou du chikungunya circule, soyez prudents pendant 15 jours :**

- Adoptez les bons gestes pour éviter de vous faire piquer et de transmettre la maladie en France hexagonale ;

Soyez prudents : adoptez les bons gestes pour éviter de vous faire piquer et de transmettre la maladie



D'autres moyens de protection existent : moustiquaires, diffuseurs électriques, serpentins en extérieur...

- Dès l'apparition de symptômes compatibles avec le chikungunya (fièvre supérieure à 38,5°C d'apparition brutale et douleurs articulaires invalidantes notamment), consultez un médecin qui pourra prescrire une analyse sanguine.

**Les mesures de prévention les plus efficaces contre ces pathologies sont la protection contre les piqûres de moustiques et la lutte contre les gîtes larvaires.**



Pour encourager la lutte contre la prolifération du moustique tigre et le risque de transmission de maladies telles que les arboviroses, l'ARS Nouvelle-Aquitaine a lancé une campagne mettant en scène les habitants d'un quartier se mobilisant pour lutter contre le moustique tigre.

Découvrez leurs témoignages, leurs astuces et [télécharger le kit d'outils](#) !

## Partenaires

L'équipe de Santé publique France en Nouvelle-Aquitaine remercie tous les acteurs qui contribuent à la surveillance de ces arboviroses, notamment : l'ARS Nouvelle-Aquitaine, le CNR des arbovirus, les laboratoires de biologie médicale de ville et hospitaliers, les médecins libéraux et hospitaliers, les opérateurs de lutte anti-vectorielle.

## Pour en savoir plus

Site de Santé publique France : données de la surveillance renforcée de la dengue, du chikungunya et du Zika en France hexagonale - Bulletin du 17 septembre 2025 ; dossier dédié aux maladies à transmission vectorielle

Site de l'ARS Nouvelle-Aquitaine : pages dédiées au moustique tigre

Site du Centre national de référence (CNR) des arbovirus : <https://cnr-arbovirus.fr/>

Site du ministère de la Santé et de la Prévention : dossier sur les moustiques vecteurs de maladies

Site du ministère de l'Europe et des Affaires étrangères : conseils aux voyageurs

Site de l'European Centre for Disease Prevention and Control (ECDC) : données sur les virus de la dengue, du chikungunya et Zika

Signalement du moustique tigre : [https://signalement-moustique.anses.fr/signalement\\_albopictus/](https://signalement-moustique.anses.fr/signalement_albopictus/)

## Équipe de rédaction

Anne BERNADOU, Christine CASTOR, Sandrine COQUET, Roman CREUSE, Laurent FILLEUL, Gaëlle GAULT, Alice HERTEAU, Sandrine HUGUET, Laure MEURICE, Anna SIGUIER, Pascal VILAIN

**Pour nous citer** : Bulletin arboviroses. Edition Nouvelle-Aquitaine. Saint-Maurice : Santé publique France, 6 pages. Directrice de publication : Caroline SEMAILLE. Date de publication : 26 septembre 2025

**Contact** : [presse@santepubliquefrance.fr](mailto:presse@santepubliquefrance.fr)