

Bourgogne-Franche-Comté

Bulletin Épidémiologique Régional, publié le 25 septembre 2025

Semaine 38 (du 15 au 21 septembre 2025)

Page 2 - Veille internationale - COVID-19 Page 3 - Maladies à Déclaration Obligatoire - Surveillance non spécifique (SurSaUD®)

Page 4 - Mortalité

À la une

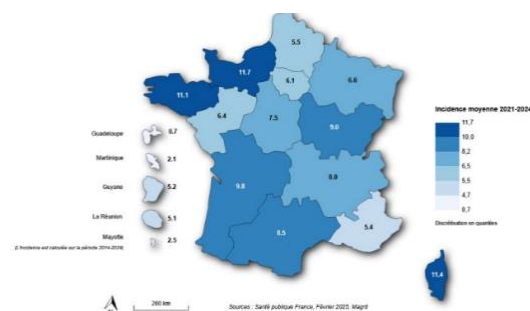
Surveillance de la listériose en France

- La listériose est une maladie due à *Listeria monocytogenes*, une bactérie de petite taille, très résistante dans le milieu extérieur et sa température optimale de croissance se situe entre 30 et 37°C. Sensible à la chaleur, elle est détruite après une cuisson de 30 minutes à 60°C.
- *Listeria monocytogenes* est une bactérie largement répandue dans l'environnement : on la retrouve dans le sol, l'eau, les végétaux et dans de nombreux réservoirs animaux. Elle peut être également présente dans l'environnement domestique (réfrigérateurs et congélateurs)
- La listériose se manifeste cliniquement sous différentes formes :
 - Les formes invasives qui sont dominées par les bactériémies, les formes neuro-méningées et les formes materno-néonatales.
 - Les listérioses non-invasives sont moins fréquentes et regroupent des gastro-entérites aiguës fébriles, des formes cutanées isolées ou de façon rare des formes oculaires.
- La listériose est une maladie à déclaration obligatoire depuis 1998. La surveillance est menée conjointement par Santé publique France (SpF) au moyen de la DO et par le Centre National de Référence (CNR) des *Listeria* qui assure la surveillance microbiologique des souches.

Points clés sur la listériose

- Entre 1999 et 2020, le nombre annuel de cas de listériose a varié entre 188 et 414, avec des incidences annuelles entre 3,1 et 6,2 cas par million d'habitants.
- Depuis 2021, le nombre annuel de cas et l'incidence de la listériose sont en augmentation constante : en 2024, 619 cas ont été notifiés, pour une incidence de 9 cas par million d'habitants.
- Cette tendance à la hausse est constatée dans de nombreux autres pays européens et seraient principalement liées au vieillissement de la population et à l'augmentation des maladies chroniques liées à l'âge favorisant la survenue d'une listériose.
- La létalité des listérioses invasives est élevée, de l'ordre de 20 à 30 %. Bien que la maladie reste relativement rare en France, il s'agit de la 2^{ème} cause de mortalité d'origine alimentaire en France, après les salmonelloses.
- **En Bourgogne Franche Comté** : l'incidence régionale moyenne de la listériose par millions d'habitants sur la période 2021-2024 était de 9, soit une forte augmentation par rapport à la période 1999-2020 qui était de 4,4.

Incidence régionale moyenne de la listériose par millions d'habitants de 2021 à 2024



Prévention de la listériose chez les personnes à risque

- **Eviter les produits de charcuterie cuits ou crus consommés en l'état** (jambon cuit ou cru, produits en gelée, foie gras, pâté, rillettes...), **les produits de la mer** (poissons fumés, tarama, coquillages crus...) et **certaines produits laitiers** (lait cru, fromage à pâte molle à croûte fleurie ou lavée...).
- **Respecter des règles d'hygiène précises lors de la préparation des aliments** : se laver les mains avant, pendant et après manipulation de tous types d'aliments, ne pas utiliser les mêmes ustensiles pour les aliments crus et les aliments cuits, bien cuire les aliments crus d'origine animale, retirer la croûte des fromages, réchauffer les aliments consommés à chaud à une température interne supérieure à +70°C.
- **Veiller à une bonne conservation des aliments** : conserver les aliments crus séparément des aliments cuits ou des aliments à consommer en l'état, afin d'éviter les contaminations croisées, réfrigérer rapidement les aliments nécessitant une conservation au froid, maintenir la température du réfrigérateur entre 0°C +4°C, protéger les aliments partiellement consommés par des films plastiques ou boîtes hermétiques.

Pour en savoir plus

[Listériose en France. Période 1999-2024](#)

[Sante.gouv.fr/listeriose](https://sante.gouv.fr/listeriose)

Veille internationale

23/09/2025 : L'OMS publie un communiqué sur l'hypertension artérielle à l'origine de 10 millions de décès chaque année dans le monde. Principale cause d'infarctus du myocarde, d'accident vasculaire cérébral, de maladie rénale chronique ou de démence, elle est pourtant évitable en intégrant la lutte contre l'hypertension dans les soins de santé primaires ([lien](#)).

La COVID-19

La surveillance de la Covid-19 s'effectue à partir des indicateurs (tous âges) suivants :

- pourcentage hebdomadaire de suspicion de Covid-19 parmi les diagnostics des associations SOS Médecins (Dijon, Sens, Besançon, Auxerre, source: SurSaUD®)
- pourcentage hebdomadaire de suspicion de Covid-19 parmi les diagnostics des services d'urgences adhérent à SurSaUD®
- circulation hebdomadaire du SARS-CoV-2 dans les stations de traitement des eaux usées (Dijon, Besançon, Auxerre, Chalon-sur-Saône)

NB : Les indicateurs de surveillance de Covid-19 concernant les cas groupés en collectivité et ceux concernant les cas graves admis en réanimation seront publiés à partir d'octobre.

Au niveau national : indicateurs stables à l'hôpital

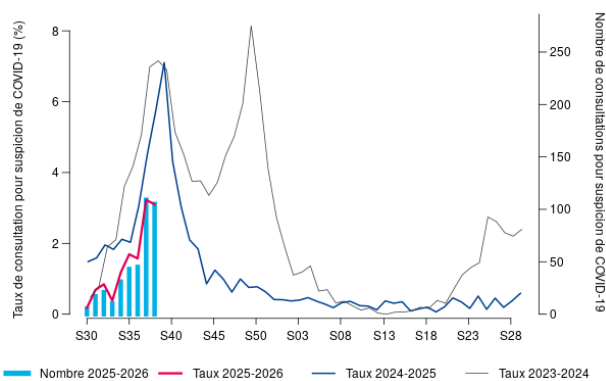
- Les indicateurs syndromiques continuent d'augmenter en ville et restent stables à l'hôpital, avec toutefois une nette hausse des rhinovirus
- Une cinquantaine de clusters en EMS ont été observés sans augmentation importante

En Bourgogne-Franche-Comté : indicateurs stables

- Les indicateurs des taux de suspicions de Covid-19 restent stables cette semaine : 0,7 % des passages aux urgences (vs 0,7 % en S-1, figure 2) et 3,1 % des actes SOS Médecins (vs 3,2 % en S-1, figure 1). L'activité se situe en deçà des niveaux observés à la même période lors des 2 saisons antérieures.
- Une augmentation continue de la détection du SARS-CoV-2 dans les eaux usées (4 stations de traitement en Bourgogne-Franche-Comté, figure 3) est observée depuis mi-juillet.

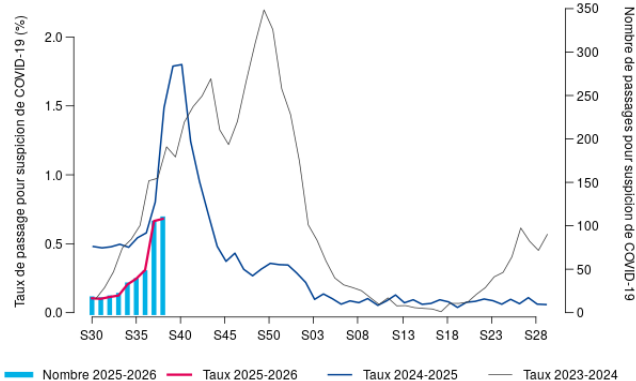
Figures 1 et 2. Évolution hebdomadaire du nombre et des pourcentages pour suspicion de COVID-19 en Bourgogne-Franche-Comté parmi les diagnostics

1. Associations SOS Médecins



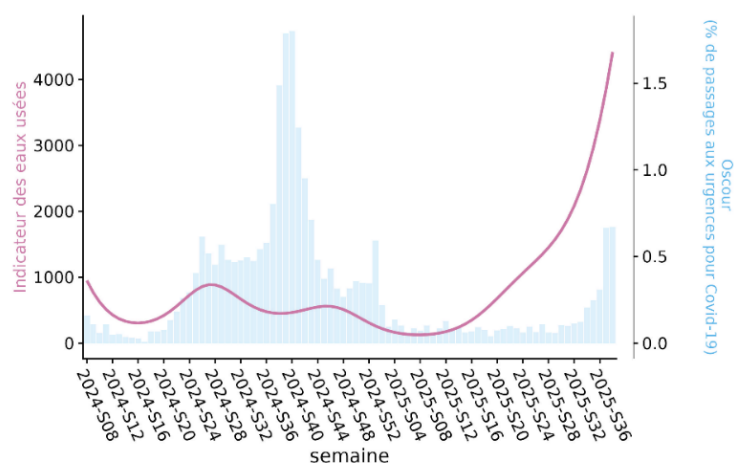
Source : SOS Médecins données mises à jour le 25/09/2025

2. Services d'urgences



Source : réseau OSCOUR® données mises à jour le 25/09/2025

Figure 3. Circulation hebdomadaire du SARS-CoV-2 dans les eaux usées et part des suspicion de COVID-19 parmi les passages aux urgences (Oscour®), Bourgogne-Franche-Comté



Les données de surveillance Covid-19 sont en accès libre :
[Lien vers les indicateurs Odissé](#)

Surveillance de maladies à déclaration obligatoire (MDO)

La Cellule régionale dispose en temps réel des données de 5 maladies infectieuses à déclaration obligatoire signalées en Bourgogne-Franche-Comté : infection invasive à méningocoque (IIM), hépatite A, légionellose, rougeole et toxi-infection alimentaire collective (TIAC). Les résultats sont présentés en fonction de la date d'éruption pour la rougeole (si manquante, elle est remplacée par celle du prélèvement ou de l'hospitalisation et, en dernier recours, par la date de notification), de la date d'hospitalisation pour l'IIM, de la date de début des signes pour l'hépatite A et la légionellose et de la date du premier cas pour les TIAC (si manquante, elle est remplacée par la date du repas ou du dernier cas, voire en dernier recours par la date de la déclaration des TIAC).

Tableau 1. Nombre de MDO déclarées par département (mois en cours M et cumulé année A) et dans la région 2022-2025

Bourgogne-Franche-Comté																
	21		25		39		58		70		71		89		90	
	M	A	M	A	M	A	M	A	M	A	M	A	M	A	M	A
IIM	0	2	1	4	0	1	0	3	0	1	0	7	0	6	0	2
Hépatite A	0	6	0	4	0	1	0	3	0	3	0	5	0	2	0	0
Légionellose	3	14	1	10	1	4	0	2	4	19	3	13	1	3	1	4
Rougeole	0	17	0	0	0	0	0	0	0	1	0	19	0	3	0	0
TIAC ¹	0	12	1	12	0	7	0	3	0	2	0	5	0	10	0	1

¹ Les données incluent uniquement les déclarations transmises à l'Agence Régionale de Santé

* Données provisoires - Source : Santé publique France, données mises à jour le 25/09/2025

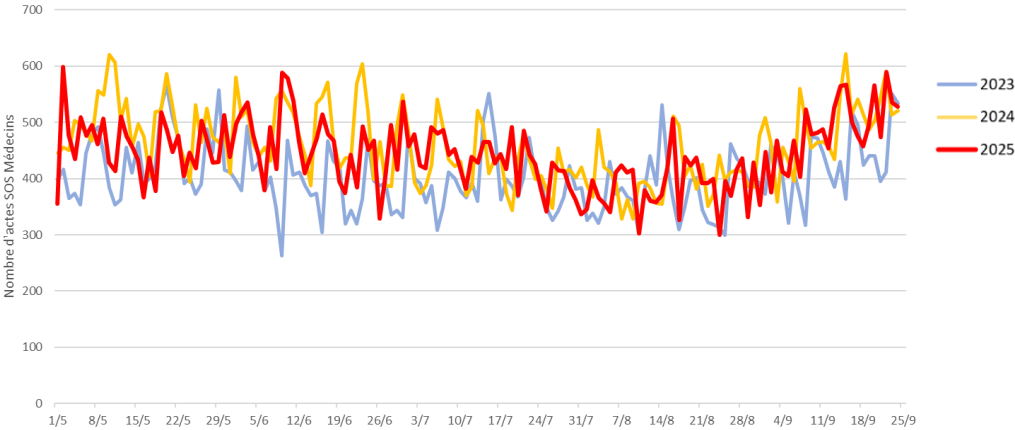
Surveillance non spécifique (SurSaUD®)

Les indicateurs de la SURveillance SANitaire des Urgences et des Décès (SurSaUD®) présentés ci-dessous reposent sur le nombre de passages aux urgences toutes causes par jour, (tous âges) des services d'urgences adhérent à SurSaUD® et le nombre d'actes journaliers des associations SOS Médecins, (tous âges) (Dijon, Sens, Besançon, Auxerre) à SurSaUD®

En Bourgogne-Franche-Comté :

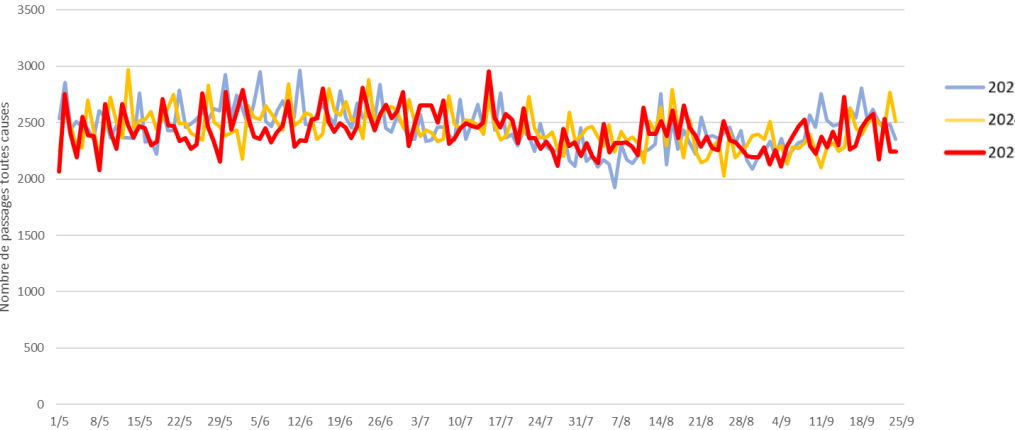
Pas d'augmentation inhabituelle de l'activité toutes causes des associations SOS Médecins et des services d'urgence. Les indicateurs restent dans les niveaux observés lors des 2 saisons estivales antérieures à la même période. (figures 4 et 5).

Figure 4. Nombre d'actes SOS Médecins de Bourgogne-Franche-Comté par jour, tous âges, 2023-2025



Source : SOS Médecins, données mises à jour le 25/09/2025

Figure 5. Nombre de passages aux urgences de Bourgogne-Franche-Comté par jour, tous âges, 2023-2025



Source : réseau OSCOUR®, données mises à jour le 25/09/2025

Mortalité toutes causes

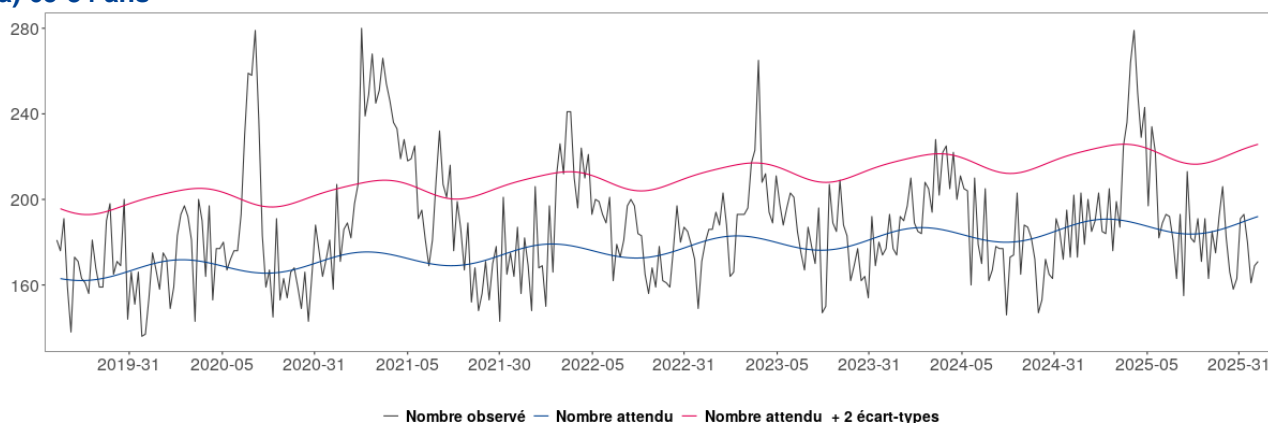
Le suivi de la mortalité s'appuie sur les données issues d'un échantillon d'environ 5 000 communes (dont environ 270 en Bourgogne-Franche-Comté) transmettant leurs données d'état-civil (données administratives sans information sur les causes médicales de décès) sous forme dématérialisée à l'Insee. Compte tenu des délais légaux de déclaration d'un décès à l'état-civil (24h, hors week-end et jour férié) et du délai pris par le bureau d'état-civil pour saisir les informations, un délai entre la survenue du décès et l'arrivée des informations à Santé publique France est observé : les analyses ne peuvent être effectuées qu'après un délai minimum de 3 semaines.

En Bourgogne-Franche-Comté :

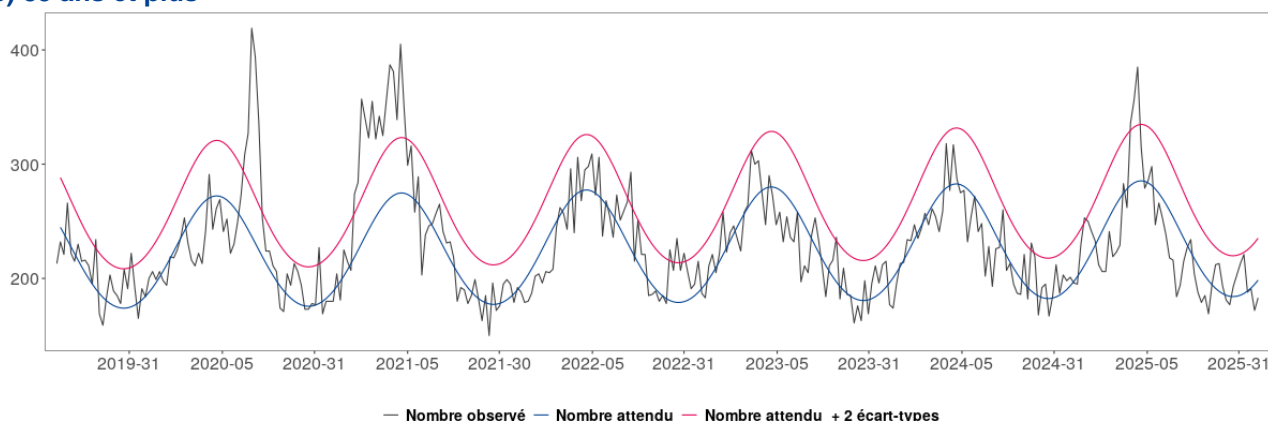
Aucun excès de mortalité toutes causes et tous âges en semaine 37.

Figure 6. Nombre de décès régionaux toutes causes, pour les classes d'âge 65-84 ans (a), 85 ans et plus (b), tous âges (c) jusqu'à la semaine 37-2025

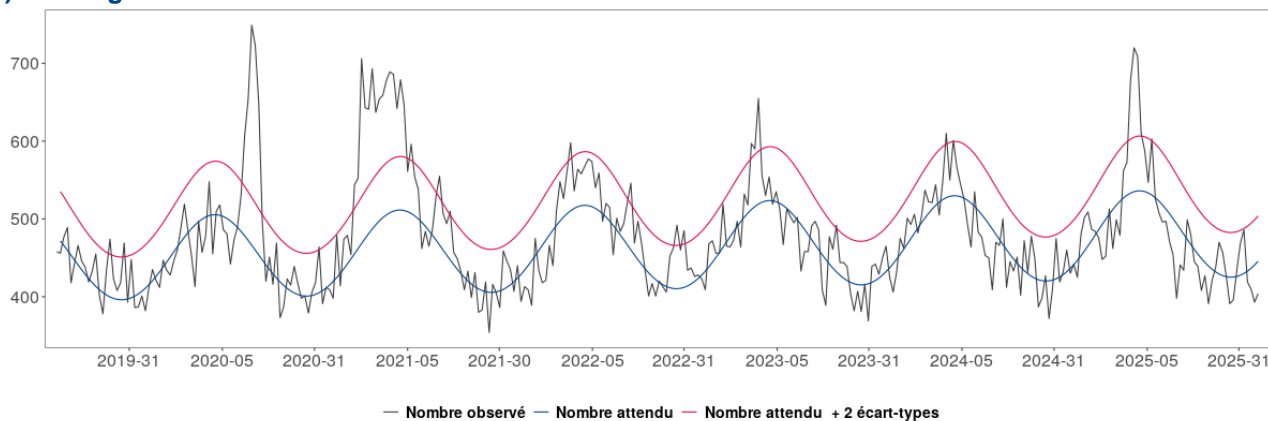
a) 65-84 ans



b) 85 ans et plus



c) Tous âges



Source : Insee, données mises à jour le 25/09/2025

Coordonnées du Point Focal Régional (PFR) des alertes sanitaires pour signaler, alerter et déclarer 24h/24 – 7j/7 :

- Tél : 0 809 404 900
- Fax : 03 81 65 58 65
- Courriel : ars-bfc-alerte@ars.sante.fr

Pour aller plus loin : [Signaler, alerter, déclarer | Agence régionale de santé Bourgogne-Franche-Comté](#)

Bulletins épidémiologiques de Bourgogne-Franche-Comté

Les bulletins de la région sont disponibles à cette adresse : [Bourgogne / Franche-Comté - Santé publique France](#)

Remerciements

Nous remercions l'agence régionale de santé, les associations SOS Médecins, les services d'urgences et les services d'état civil (dispositif SurSaUD[®]), l'institut national de la statistique et des études économiques, Météo-France, les centres nationaux de référence, le centre d'appui et de prévention des infections associées aux soins, les établissements de santé, les établissements médico-sociaux, les laboratoires de biologie médicale, le réseau régional des urgences, le réseau sentinelle des services de réanimation et l'ensemble des professionnels de santé qui contribuent à la surveillance sanitaire régionale.

Équipe de rédaction :

Mariline CICCARDINI, François CLINARD, Céline POITEVIN, Olivier RETEL, Élodie TERRIEN, Sabrina TESSIER

Pour nous citer : Surveillance sanitaire Bourgogne-Franche-Comté. Bulletin épidémiologique régional du 25 septembre 2025

Saint-Maurice : Santé publique France, 5 p.

Directrice de publication : Caroline SEMAILLE

Dépôt légal : 25 septembre 2025

Contact : cire-bfc@santepubliquefrance.fr