

Surveillance épidémiologique

Date de publication : 19/09/2025

ÉDITION BRETAGNE

Semaine 37-2025

Points clés

Asthme de rentrée scolaire

Une hausse des passages aux urgences et des consultations SOS Médecins pour crise d'asthme, ainsi que des pathologies ORL, est attendue chez les enfants de moins de 15 ans dans les deux semaines qui suivent la rentrée scolaire, chaque année.

Les crises d'asthme sont causées par les infections respiratoires, dues à des virus fréquents en collectivité (rhinite, bronchite, angine, etc.). Mais d'autres raisons semblent jouer un rôle dans ce pic de rentrée, notamment l'exposition à des allergènes à l'école ou encore l'arrêt du traitement de fond contre l'asthme pendant les vacances d'été.

Le traitement de l'asthme chez l'enfant s'inscrit dans une démarche globale associant une éducation thérapeutique de l'enfant et de son entourage. Le traitement de fond de l'asthme permet d'éviter la survenue des exacerbations les plus sévères, notamment celles nécessitant l'hospitalisation.

Recommandations de l'Assurance maladie :

- Asthme : attention rentrée !
- Enfant asthmatique et scolarité

● Asthme ↗

Comme attendu, en S37, très forte hausse des passages aux urgences et des consultations SOS Médecins chez les moins de 15 ans, en lien avec la rentrée scolaire.

Une hausse des crises d'asthme est habituellement observée chaque année en période de rentrée scolaire.

● Infections respiratoires aiguës (Bronchiolite, grippe et syndrome grippal, Covid-19)

La campagne vaccinale contre la grippe saisonnière et la COVID-19 aura lieu du 14 octobre 2025 au 31 janvier 2026 (Grippe, Covid-19).

La vaccination maternelle et l'immunisation du nourrisson par anticorps monoclonaux sont deux stratégies alternatives de prévention contre la bronchiolite à VRS. (Ici)

● Pathologies en lien avec la chaleur

La surveillance saisonnière s'est terminée le 15 septembre. La région a connu trois périodes de fortes chaleurs depuis le début de la veille saisonnière autour du 20 juin (S25), autour du 30 juin (S26-27) et à la mi-août (S33). Un bilan de la saison sera prochainement produit.

● Fréquentations des urgences et des consultations SOS Médecins (Données non présentées)

À établissements et associations constants

Légère hausse du nombre de passages aux urgences (+1,5 %) et hausse du nombre de consultations SOS Médecins toutes causes (+12,5 %, soit +531 consultations), lors de la S37, par rapport à la S36. Les volumes de passages aux urgences et de consultations SOS Médecins (toutes causes) sont proches des observations des années antérieures, même période tous âges. On note encore une activité supérieure chez les 65 ans et plus dans les urgences hospitalières.

Actualités

- Asthme en lien avec la rentrée scolaire. Bulletin national du 16 septembre 2025. [Ici](#)
- Rougeole en France du 1^{er} janvier au 31 août 2025. [Ici](#)
- Canicule et fortes chaleurs :
 - Canicule et santé en [France](#) et en [Bretagne](#). Points au 20 août 2025.
 - Canicule et santé : Excès de mortalité. Bulletin du 11 septembre 2025. [Ici](#)
- Chikungunya, dengue, Zika et West Nile. Données de la surveillance renforcée en France hexagonale 2025. [Ici](#)
 - Bulletin national du 17 septembre 2025. [Ici](#)
 - Recrudescence de cas de Chikungunya et d'autres maladies transmises par les moustiques : restons vigilants, la saison n'est pas terminée ! [Ici](#)
- PestiRiv : résultats de l'étude nationale sur l'exposition aux pesticides des riverains de zones viticoles. [Ici](#)

SOMMAIRE

Points clés.....	1	Allergie.....	7
Actualités.....	2	Mortalité toutes causes.....	8
Pathologies en lien avec la chaleur.....	3	Données virologiques.....	9
Covid-19.....	4	Pathologies les plus fréquentes (< 2 ans, 75 ans et +) ...	11
Asthme.....	6	En savoir plus.....	13

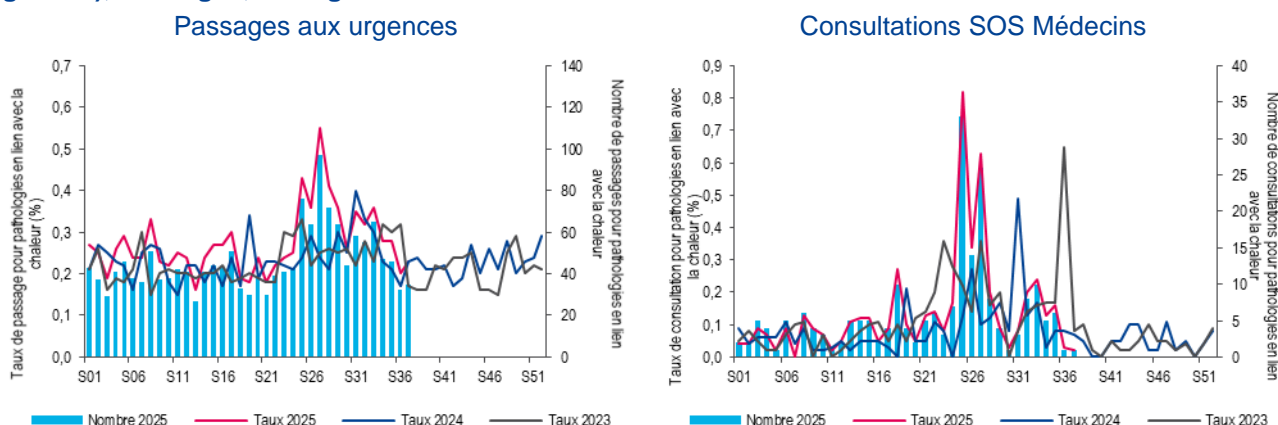
Pathologies en lien avec la chaleur

La surveillance saisonnière s'est terminée le 15 septembre.

La région a connu trois périodes de fortes chaleurs depuis le début de la veille saisonnière autour du 20 juin (S25), autour du 30 juin (S26-27) et à la mi-août (S33).

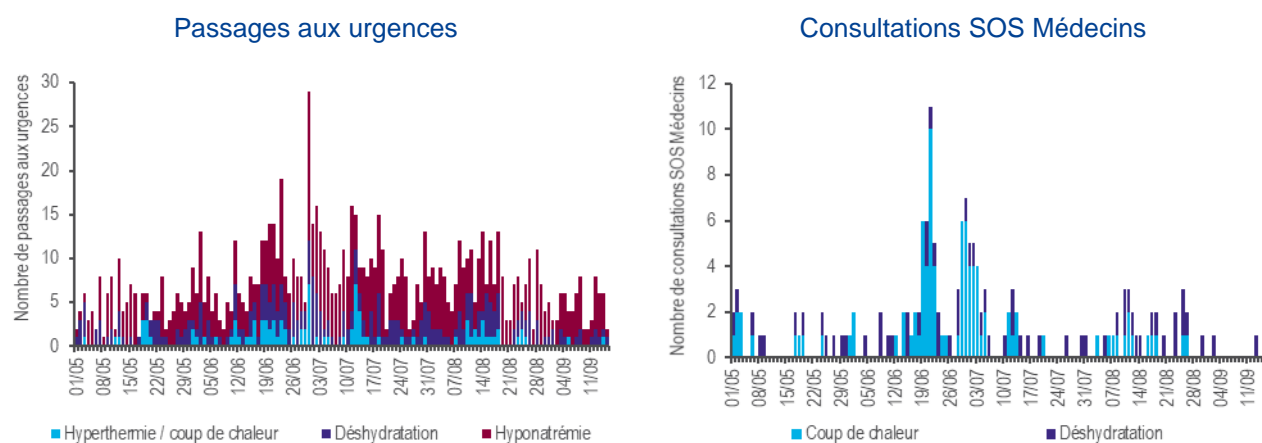
Oscour® et SOS Médecins : en S37, indicateurs faibles, et proches des valeurs des années précédentes pour cette période hors période de fortes chaleurs.

Figure 1 - Évolution hebdomadaire du nombre de passages aux urgences et consultations SOS Médecins pour pathologie en lien avec la chaleur (2025, axe de droite) et comparaison annuelle de l'évolution hebdomadaire des taux de passages/consultations associés depuis 2023/01 (axe de gauche), tous âges, Bretagne



Source : Santé publique France / Oscour® / SOS Médecins

Figure 2 - Évolution quotidienne du nombre de passages aux urgences pour pathologies en lien avec la chaleur depuis le 01/05/2025 (axe de gauche) et jusqu'au 15/09/2025 (S38), tous âges, Bretagne



* Pathologies en lien avec la chaleur ou indicateur iCanicule : indicateur comprenant les diagnostics d'hyperthermie, de déshydratation et d'hyponatrémie pour les passages aux urgences et les diagnostics d'hyperthermie et de déshydratation pour les consultations SOS Médecins. Source : Santé publique France / Oscour® / SOS Médecins

Pour en savoir plus

Dossier thématique :

<https://www.santepubliquefrance.fr/determinants-de-sante/climat/fortes-chaieurs-canicule>

Covid-19

Tendance à l'augmentation similaire à celle observée en septembre 2024, restant à des niveaux inférieurs.

La campagne vaccinale contre la grippe saisonnière et la COVID-19 aura lieu du 14 octobre 2025 au 31 janvier 2026 (Grippe, Covid-19).

Oscour® : hausse du nombre de passages aux urgences (86 passages en S37 contre 37 en S36, soit +132 %) ; 19 % de ces passages ont donné lieu à une hospitalisation, majoritairement chez les 65 ans et plus. En 2024, une hausse d'activité similaire avait été observée à la même période. Les suspicions de COVID-19 représentent 0,6 % de l'activité des urgences, tous âges confondus en S37 (niveau inférieur aux observations de 2024).

SOS Médecins : nette hausse du nombre de consultations SOS Médecins (80 consultations en S37 contre 28 en S36, soit +186 %) ; les 15-44 ans représentent 54 % des cas en S37. Tous âges confondus, les suspicions de COVID-19 représentent 1,9 % de l'activité SOS Médecins en S40 (contre 0,8 % en S36).

Figure 3 - Évolution hebdomadaire du nombre de passages aux urgences et consultations SOS Médecins pour suspicion d'infection au COVID-19 (2025, axe de droite) et comparaison annuelle de l'évolution hebdomadaire des taux de passages/consultations associés depuis 2023/01 (axe de gauche), tous âges, Bretagne

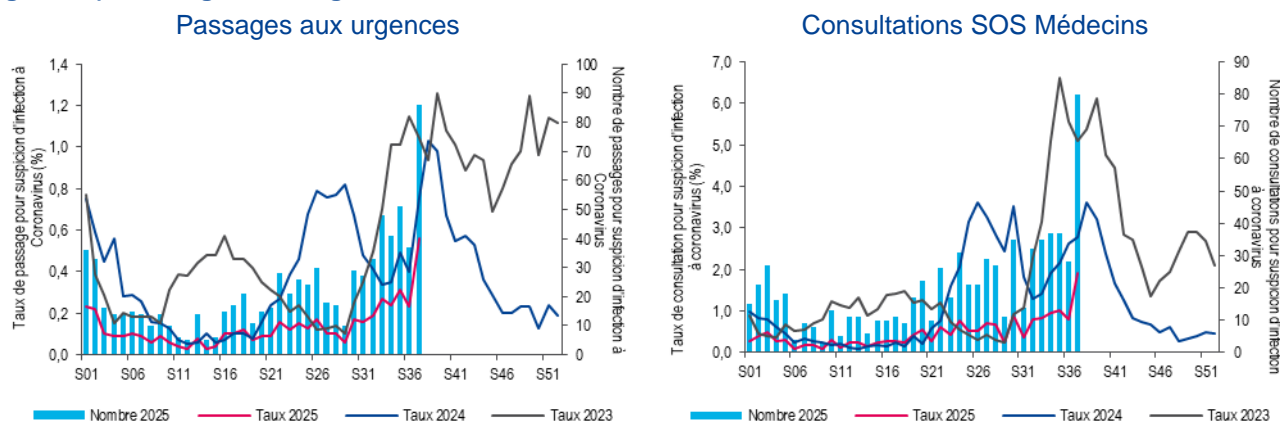
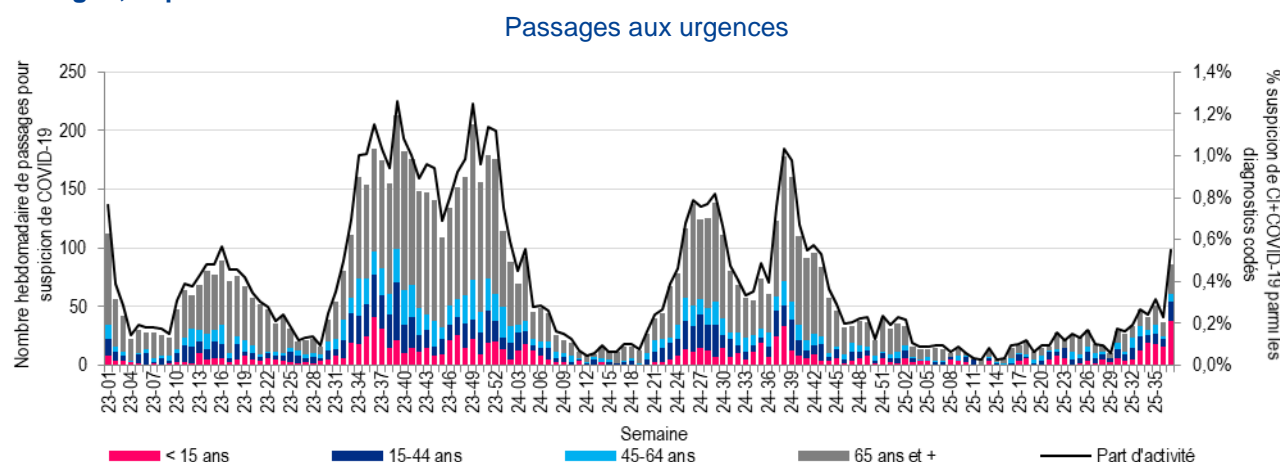
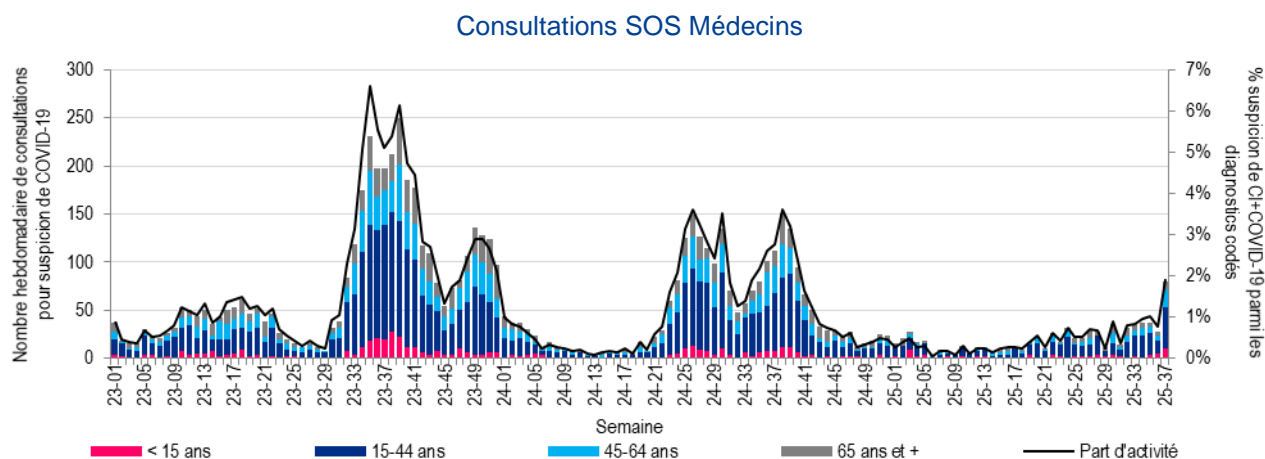


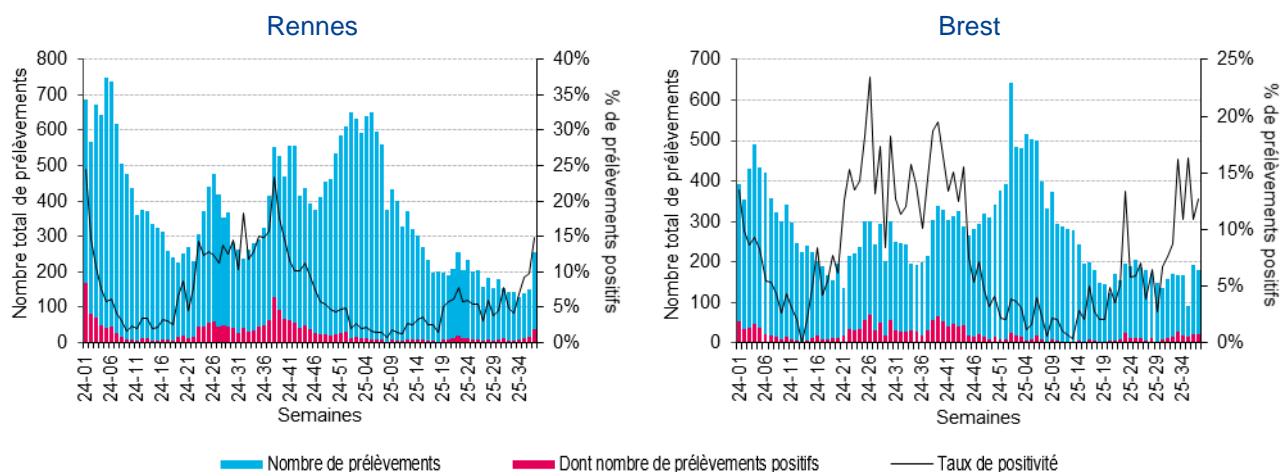
Figure 4 - Nombre hebdomadaire de passages aux urgences et de consultations SOS Médecins par classes d'âge (axe de gauche) et part d'activité (en %) (axe de droite) pour suspicion de COVID-19, Bretagne, depuis 2023/01





Source : Santé publique France / Oscour® / SOS Médecins

Figure 5 - Évolution hebdomadaire du nombre de tests, tests positifs pour le SARS-CoV-2 et taux de positivité associé, tous âges, Laboratoires de Virologie des CHU de Rennes et Brest, depuis la semaine 2024/01



Sources : CHU de Rennes et Brest

Pour en savoir plus

Dossier thématique : <https://www.santepubliquefrance.fr/dossiers/coronavirus-covid-19>

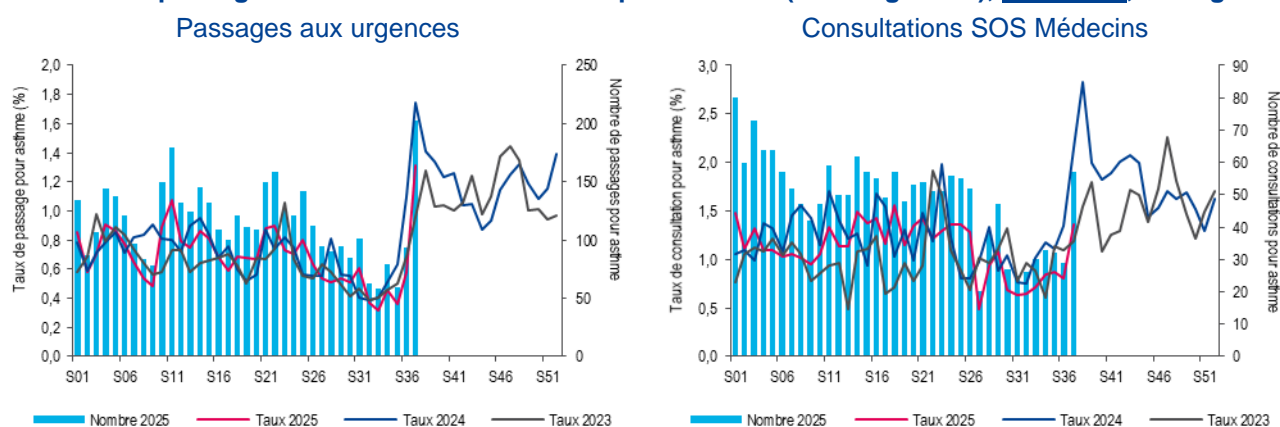
Asthme

Comme attendu, en S37, très forte hausse des passages aux urgences et des consultations SOS Médecins chez les moins de 15 ans, en lien avec la rentrée scolaire.

Oscour® : doublement du nombre de passages aux urgences, tous âges confondus (203 passages en S37 contre 93 en S36, soit +118 %), 42 % des passages ont fait l'objet d'une hospitalisation. En S37, les enfants de moins de 15 ans représentent 79 % des cas (contre 55 % en S36). L'asthme représente 5,7 % des passages aux urgences pour cette tranche d'âge (contre 2,0 % en S36), et 1,3 % tous âges confondus.

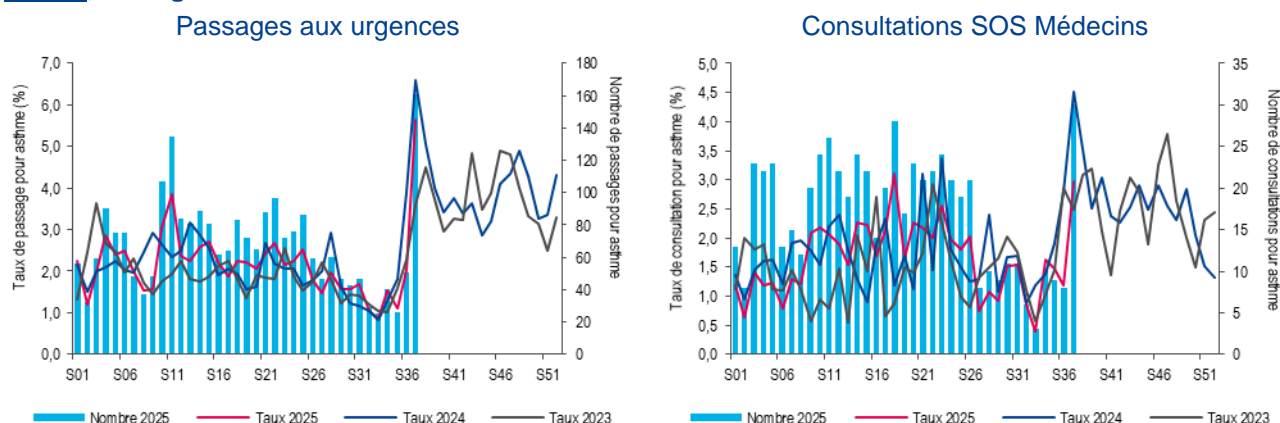
SOS Médecins : doublement du nombre de consultations SOS Médecins pour asthme en S37 avec 57 consultations (contre 29 en S36). Les moins de 15 ans représentent 52 % des cas (contre 28 % en S36).

Figure 6 - Évolution hebdomadaire du nombre de passages aux urgences et consultations SOS Médecins pour asthme (2025, axe de droite) et comparaison annuelle de l'évolution hebdomadaire des taux de passages/consultations associés depuis 2023/01 (axe de gauche), tous âges, Bretagne



Source : Santé publique France / Oscour® / SOS Médecins

Figure 7 - Évolution hebdomadaire du nombre de passages aux urgences et consultations SOS Médecins pour asthme (2025, axe de droite) et comparaison annuelle de l'évolution hebdomadaire des taux de passages/consultations associés depuis 2023/01 (axe de gauche), enfants de moins de 15 ans, Bretagne



Source : Santé publique France / Oscour® / SOS Médecins

Pour en savoir plus

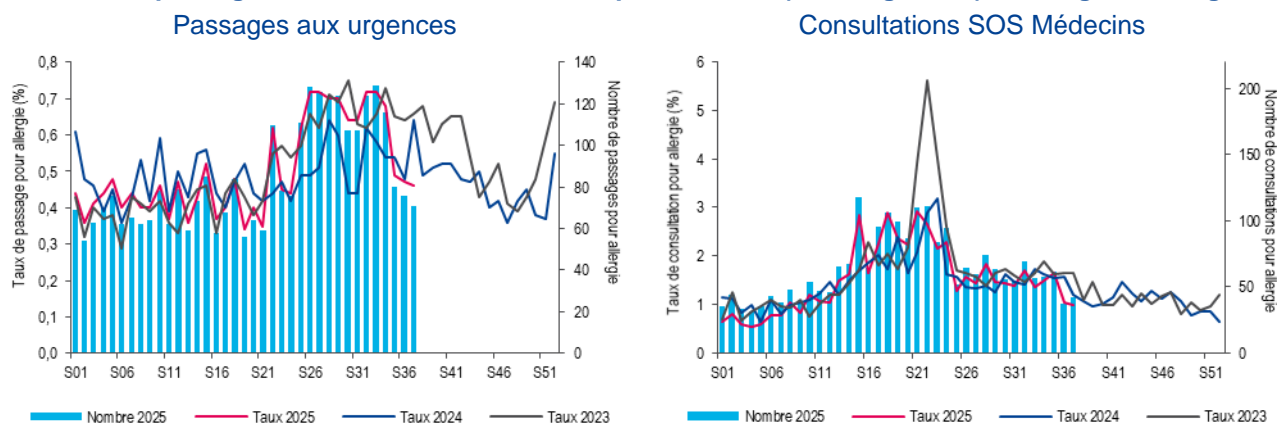
Dossier thématique sur le site de Santé publique France : <https://www.santepubliquefrance.fr/maladies-et-traumatismes/maladies-et-infections-respiratoires/asthme>

Allergie

Oscour® : légère baisse du nombre de passages aux urgences avec 71 passages en S37. Les moins de 15 ans représentent 28 % des cas. L'asthme représente 0,7 % des consultations aux urgences de cette classe d'âge.

SOS Médecins : stabilité du nombre de consultations SOS Médecins pour asthme en S37 avec 42 consultations. Les moins de 15 ans représentent 21 % des cas.

Figure 8 - Évolution hebdomadaire du nombre de passages aux urgences et consultations SOS Médecins pour allergie (2025, axe de droite) et comparaison annuelle de l'évolution hebdomadaire des taux de passages/consultations associés depuis 2023/01 (axe de gauche), tous âges, Bretagne



Source : Santé publique France / Oscour® / SOS Médecins

Pour en savoir plus

Site internet de la fédération Atmo : <https://www.atmo-france.org/>

Site internet de l'association Capt'air Bretagne : <https://captair-bretagne.com/>

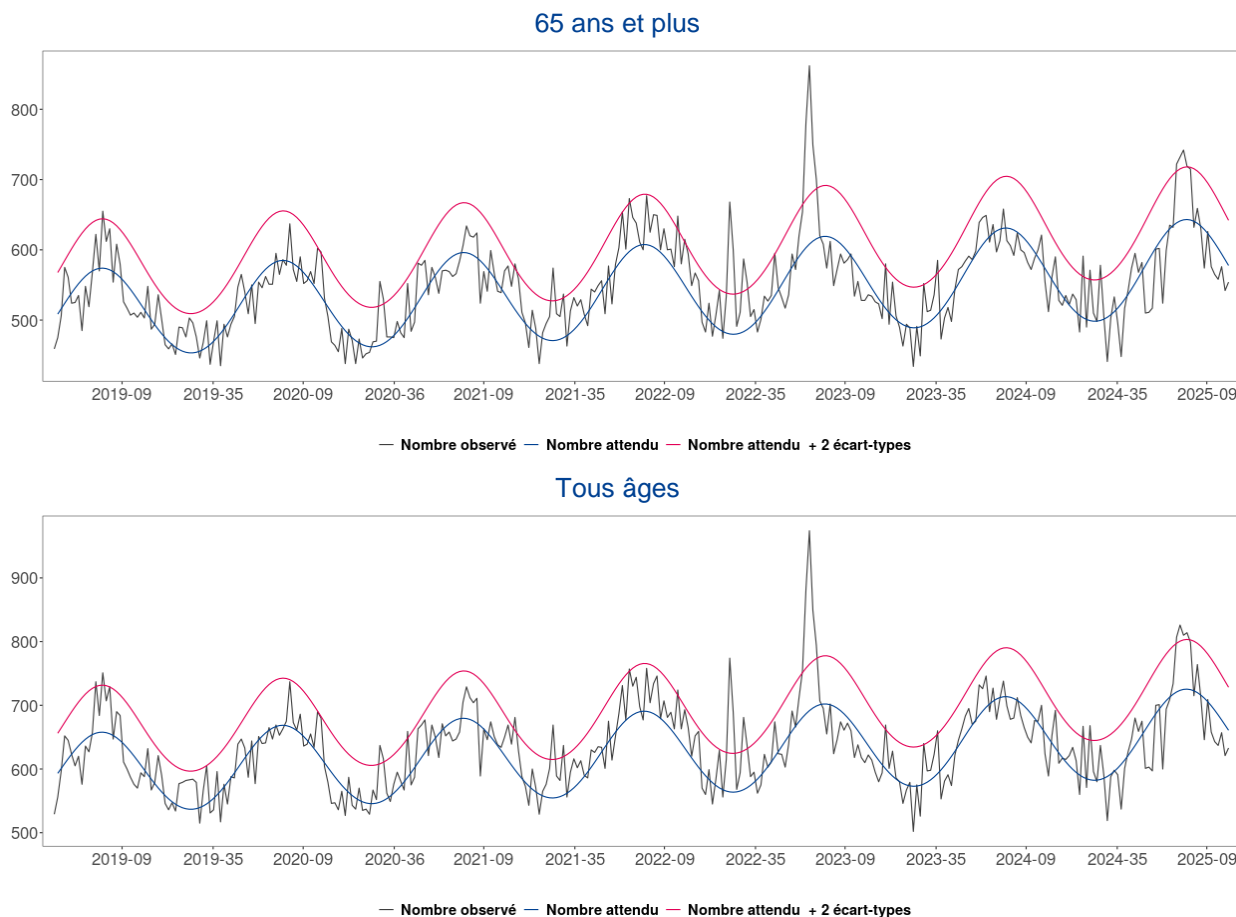
Site internet du ministère en charge de la santé : [Allergie aux pollens, les gestes à adopter](#), [Effets des pollens sur la santé](#)

Mortalité toutes causes

Depuis fin janvier 2025, le nombre hebdomadaire de décès toutes causes confondues transmis par l'Insee se situe dans les marges habituelles de fluctuation (tous âges et chez les 65 ans et plus). Un dépassement du seuil a été observé dans ces deux classes d'âge de la S01 à S05-2025 (pour les deux classes d'âge).

Les données des 3 dernières semaines ne sont pas consolidées et peuvent être amenées à évoluer.

Figure 9 - Évolution du nombre hebdomadaire de décès toutes causes, chez les 65 ans et plus (en haut) et tous âges (en bas), depuis 2019 et jusqu'à la semaine S-2, Bretagne

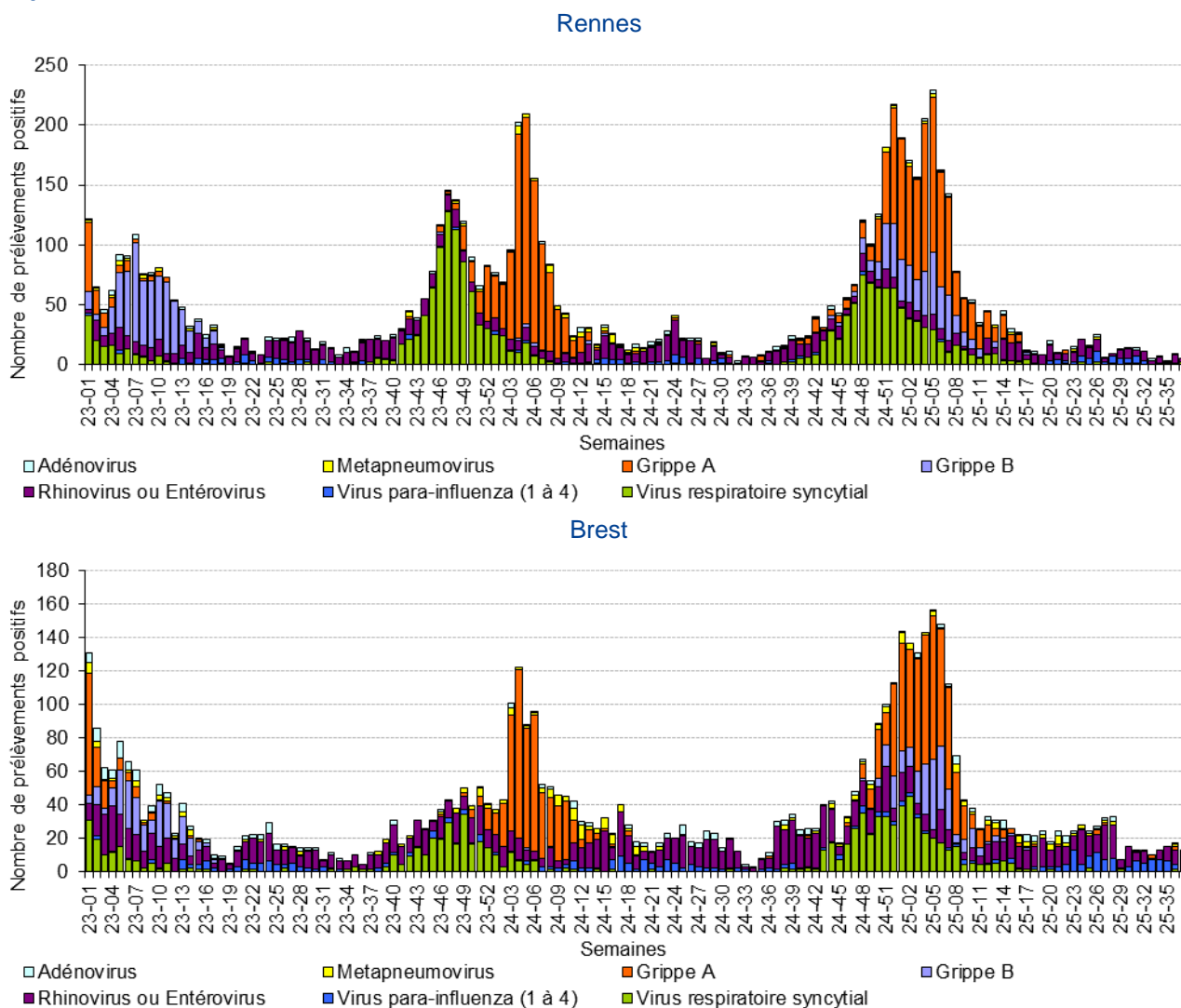


Sources : Santé publique France / Insee®

Données virologiques

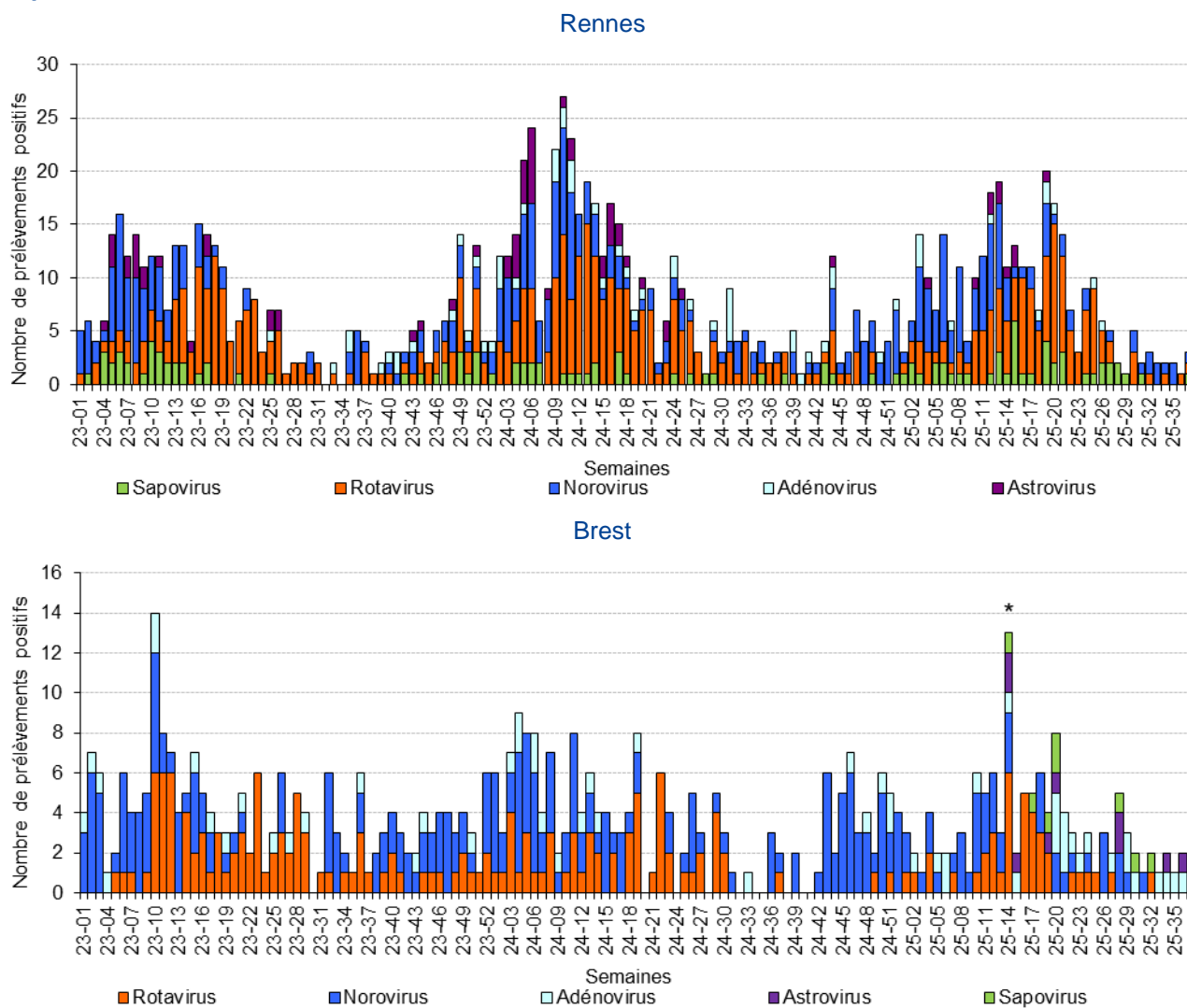
Prélèvements respiratoires

Figure 10 - Évolution hebdomadaire du nombre de prélèvements positifs aux virus respiratoires, Laboratoires de Virologie des CHU de Rennes (en haut) et de Brest (en bas), tous âges confondus, depuis la semaine 2023/01



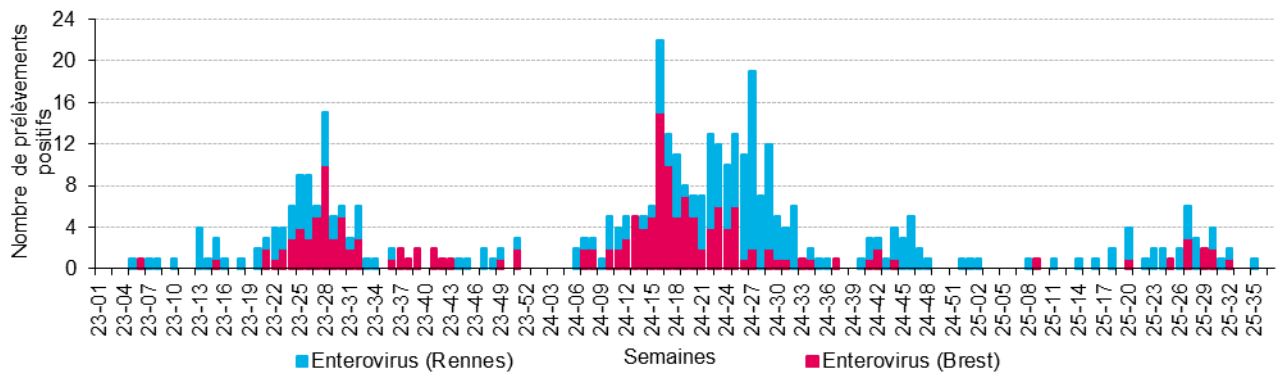
Prélèvements entériques

Figure 11 - Évolution hebdomadaire du nombre de prélèvements positifs aux virus entériques, Laboratoires de Virologie des CHU de Rennes (en haut) et de Brest (en bas), tous âges confondus, depuis la semaine 2023/01



Prélèvements méningés

Figure 12 - Évolution hebdomadaire du nombre de prélèvements méningés positifs à Entérovirus, tous âges confondus, Laboratoires de Virologie des CHU de Rennes et Brest, depuis la semaine 2023/01



Sources : CHU de Rennes et Brest

Pathologies les plus fréquentes (< 2 ans, 75 ans et +)

Tableau 1 - Effectifs des diagnostics les plus fréquents, par rapport à la semaine précédente, enfants de moins de 2 ans, passages aux urgences et consultations SOS Médecins, Bretagne

Passages aux urgences			Consultations SOS Médecins		
Pathologie	Semaine	Semaine précédente	Pathologie	Semaine	Semaine précédente
Traumatisme	110	122	Pathologie ORL	136	76
Infections ORL	99	48	Syndrome viral	17	9
Fièvre isolée	87	55	Gastro-entérite	14	11
Coronavirus	35	13	Fièvre isolée	11	21
Gastro-entérite	30	13	Dermato divers	9	4
Asthme	25	4	Stomato / ORL divers	8	4
Bronchiolite	20	6	Bronchiolite	7	
Vomissement	19	18	Conjonctivite infectieuse	6	1
Infection urinaire	19	14	Asthme	4	
Douleurs abdominales spécifiques	15	15			

Sources : Santé publique France / Oscoreur® / SOS Médecins

Tableau 2 - Effectifs des diagnostics les plus fréquents, par rapport à la semaine précédente, 75 ans et plus, passages aux urgences et consultations SOS Médecins, Bretagne

Passages aux urgences			Consultations SOS Médecins		
Pathologie	Semaine	Semaine précédente	Pathologie	Semaine	Semaine précédente
Traumatisme	645	634	Traumatisme	26	39
Malaise	196	197	Altération état général	26	23
Douleur thoracique	123	97	Chute	25	16
AVC	114	122	Pneumopathie	23	15
Douleurs abdominales spécifiques	113	115	Lombalgie /sciatalgie	23	16
Dyspnée, insuffisance respiratoire	94	95	Bronchite	19	9
Neurologie autre	88	65	Infection urinaire	18	13
Pneumopathie	88	74	Pathologie ORL	18	16
Douleurs abdominales non spécifiques	79	80	Angoisse	16	8
Décompensation cardiaque	77	82			

Sources : Santé publique France / Oscore® / SOS Médecins

En savoir plus

Méthodologie

La méthodologie appliquée est décrite dans la partie méthodologie (page 22) du bulletin du 05 décembre 2024. [Ici](#)

Qualité des données

En semaine 2025/37 :

	Réseau Oscour®	SOS Médecins
Établissements inclus dans l'analyse des tendances = Participation au dispositif depuis la semaine 2023/01	32 / 33 services d'urgences	6 / 6 associations
Taux de codage du diagnostic sur la semaine 2025/37	95,4 %	87,3 %

Rédacteur en chef

Alain Le Tertre, délégué régional de la Cellule Bretagne de Santé publique France

Comité de rédaction

Marlène Faisant, Dr. Bertrand Gagnière, Yvonnick Guillois, Christelle Juhel, Mathilde Pivette.

Remerciements aux partenaires

Les services d'urgences du réseau Oscour®

Les associations SOS Médecins de Brest, Lorient, Quimper, Rennes, Saint-Malo et Vannes

Les laboratoires de Virologie du CHU de Rennes et du CHRU de Brest

Les services de réanimation de la région

Les établissements d'hébergement de personnes âgées de la région

L'Institut national de la statistique et des études économiques (Insee) et les services d'États-Civils des 448 communes bretonnes informatisées (sentinelles)

L'Observatoire régional des urgences Bretagne (ORU) et le réseau Bretagne urgences (RBU)

Le réseau Sentinelles

L'association Capt'air Bretagne

Météo-France

Les CNR

Le Centre régional d'appui pour la prévention des infections associées aux soins (CPIAS)

L'Agence régionale de santé Bretagne

Pour nous citer : Bulletin. Surveillance régionale. Édition Bretagne. Saint-Maurice : Santé publique France, 13 p., septembre 2025.

Directrice de publication : Caroline Semaille

Dépôt légal : 19 septembre 2025

Contact : cire-bretagne@santepubliquefrance.fr