

Surveillance épidémiologique

Date de publication : 12/09 /2025

ÉDITION BRETAGNE

Semaine 36-2025

Points clés

Asthme de rentrée scolaire

Une hausse des passages aux urgences et des consultations SOS Médecins pour crise d'asthme, ainsi que des pathologies ORL, est attendue chez les enfants de moins de 15 ans dans les deux semaines qui suivent la rentrée scolaire, chaque année.

Les crises d'asthme sont causées par les infections respiratoires, dues à des virus fréquents en collectivité (rhinite, bronchite, angine, etc.). Mais d'autres raisons semblent jouer un rôle dans ce pic de rentrée, notamment l'exposition à des allergènes à l'école ou encore l'arrêt du traitement de fond contre l'asthme pendant les vacances d'été.

Le traitement de l'asthme chez l'enfant s'inscrit dans une démarche globale associant une éducation thérapeutique de l'enfant et de son entourage. Le traitement de fond de l'asthme permet d'éviter la survenue des exacerbations les plus sévères, notamment celles nécessitant l'hospitalisation.

Recommandations de l'Assurance maladie :

- Asthme : attention rentrée !
- Enfant asthmatique et scolarité

• Pathologies en lien avec la chaleur

La région a connu trois périodes de fortes chaleurs depuis le début de la veille saisonnière autour du 20 juin (S25), autour du 30 juin (S26-27) et à la mi-août (S33). La Bretagne est en vigilance verte canicule depuis le 18 août.

La période de surveillance saisonnière se terminera le 15 septembre.

• Asthme

Une hausse des passages aux urgences est observée tous âges confondus (93 passages en S36 contre 59 en S35). En S36, les enfants de moins de 15 ans représentent 55 % des cas (contre 44 % en S35). L'asthme représente 2,0 % des passages aux urgences pour cette tranche d'âge (contre 1,1 % en S35), et 0,6 % tous âges confondus.

• Allergie

Baisse des passages aux urgences et des consultations SOS Médecins.

• Infections respiratoires aiguës (Bronchiolite, grippe et syndrome grippal, Covid-19)

La campagne vaccinale contre la grippe saisonnière et la COVID-19 débutera mi-octobre 2025 ([Ici](#)).

● Fréquentations des urgences et des consultations SOS Médecins (Données non présentées)

À établissements et associations constants

Stabilité du nombre de passages aux urgences (-1,1 %) et du nombre de consultations SOS Médecins toutes causes (-2,0 %), lors de la S36, par rapport à la S35. Les volumes de passages aux urgences et de consultations SOS Médecins (toutes causes) sont proches des observations des années antérieures, même période tous âges. On note une activité supérieure chez les 65 ans et plus dans les urgences hospitalières.

Actualités

- Asthme en lien avec la rentrée scolaire. Bulletin national du 9 septembre 2025. [Ici](#)
- Canicule et fortes chaleurs :
 - Saison estivale 2025 : adoptons les bons réflexes dès les premières chaleurs. [Ici](#)
 - [Vivre-avec-la-chaueur.fr](#) : Santé publique France propose un nouveau dispositif pour adapter le quotidien face aux hausses des températures. [Ici](#)
 - Canicule et santé en [France](#) et en [Bretagne](#). Points au 20 août 2025.
 - Canicule et santé : Excès de mortalité. Bulletin du 11 septembre 2025. [Ici](#)
- Noyades : Se baigner en toute sécurité en adoptant les bons gestes. [Ici](#)
 - Outils de prévention. [Ici](#)
 - Kit de communication pour la prévention des noyades. [Ici](#)
 - Surveillance des noyades durant l'été 2025. Bulletin du 22 août 2025. [Ici](#)
- Chikungunya, dengue, Zika et West Nile. Données de la surveillance renforcée en France hexagonale 2025. [Ici](#)
 - Bulletin national du 10 septembre 2025. [Ici](#)
- Estimation du retour sur investissement du programme Unplugged dans le contexte français. [Ici](#)

Été, fortes chaleurs, les gestes barrières à adopter : <https://www.vivre-avec-la-chaueur.fr/>

- Restez au frais chez vous ou dans un lieu rafraîchi
- Buvez de l'eau sans attendre la soif
- Mouillez-vous le corps
- Fermez les volets et les fenêtres
- Privilégiez les activités douces
- Mangez frais et équilibré
- Évitez l'alcool
- Prenez des nouvelles des plus fragiles

Plus d'information : <https://www.santepubliquefrance.fr/determinants-de-sante/climat/fortes-chaueurs-canicule>



Les outils

SOMMAIRE

Points clés.....	1	Mortalité toutes causes.....	6
Actualités.....	2	Données virologiques.....	7
Pathologies en lien avec la chaleur.....	3	Pathologies les plus fréquentes (< 2 ans, 75 ans et +).....	9
Asthme.....	4	En savoir plus.....	11
Allergie.....	5		

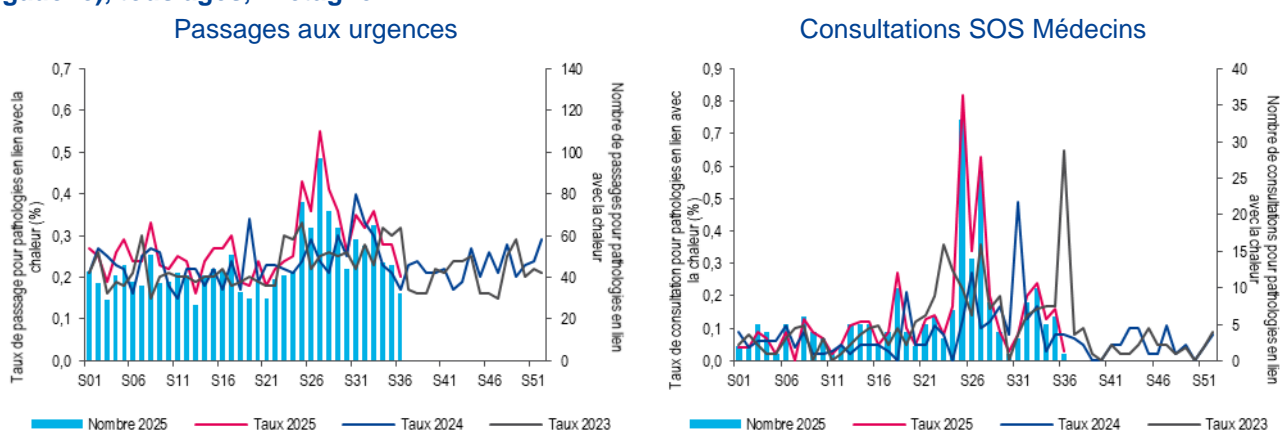
Pathologies en lien avec la chaleur

La région a connu trois périodes de fortes chaleurs depuis le début de la veille saisonnière autour du 20 juin (S25), autour du 30 juin (S26-27) et à la mi-août (S33). La Bretagne est en vigilance verte canicule depuis le 18 août.

La période de surveillance saisonnière se terminera le 15 septembre.

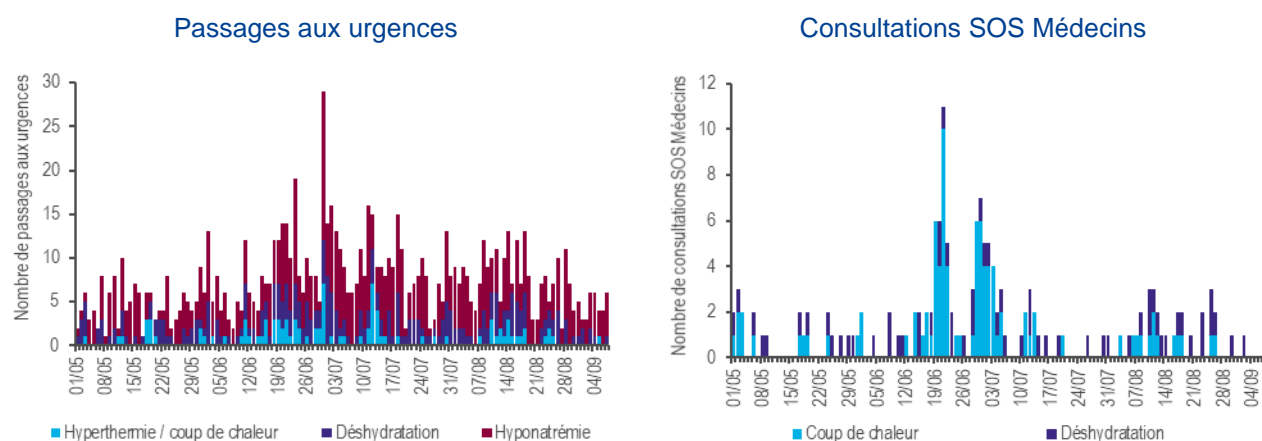
Oscour® et SOS Médecins : en S35, indicateurs faibles, et proches des valeurs des années précédentes pour cette période hors période de fortes chaleurs.

Figure 1 - Évolution hebdomadaire du nombre de passages aux urgences et consultations SOS Médecins pour pathologie en lien avec la chaleur* (2025, axe de droite) et comparaison annuelle de l'évolution hebdomadaire des taux de passages/consultations associés depuis 2023/01 (axe de gauche), tous âges, Bretagne



Source : Santé publique France / Oscour® / SOS Médecins

Figure 2 - Évolution quotidienne du nombre de passages aux urgences pour pathologies en lien avec la chaleur* depuis le 01/05/2025 (axe de gauche) et jusqu'au 07/09/2025, tous âges, Bretagne



Source : Santé publique France / Oscour® / SOS Médecins

* Pathologies en lien avec la chaleur ou indicateur iCanicule : indicateur comprenant les diagnostics d'hyperthermie, de déshydratation et d'hyponatrémie pour les passages aux urgences et les diagnostics d'hyperthermie et de déshydratation pour les consultations SOS Médecins.

Pour en savoir plus

Dossier thématique :

<https://www.santepubliquefrance.fr/determinants-de-sante/climat/fortes-chaleurs-canicule>

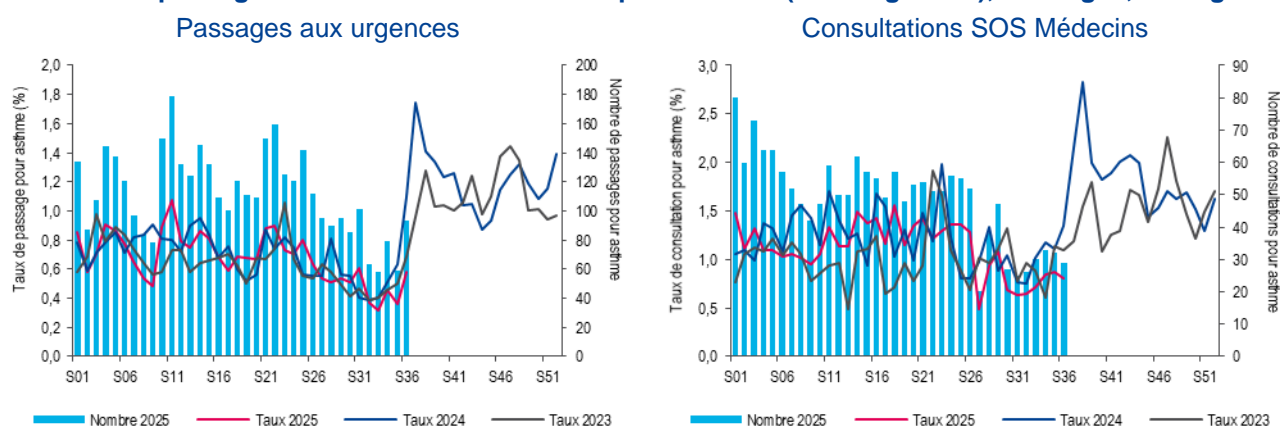
Asthme

Une hausse des passages aux urgences et des consultations SOS Médecins est attendue dans les prochaines semaines, en lien avec la rentrée scolaire.

Oscour® : hausse du nombre de passages aux urgences, tous âges confondus (93 passages en S36 contre 59 en S35). En S36, les enfants de moins de 15 ans représentent 55 % des cas (contre 44 % en S35). L'asthme représente 2,0 % des passages aux urgences pour cette tranche d'âge (contre 1,1 % en S35), et 0,6 % tous âges confondus.

SOS Médecins : stabilité du nombre de consultations SOS Médecins pour asthme en S36 avec 29 consultations. Les moins de 15 ans représentent 28 % des cas.

Figure 3 - Évolution hebdomadaire du nombre de passages aux urgences et consultations SOS Médecins pour asthme (2025, axe de droite) et comparaison annuelle de l'évolution hebdomadaire des taux de passages/consultations associés depuis 2023/01 (axe de gauche), tous âges, Bretagne



Source : Santé publique France / Oscour® / SOS Médecins

Pour en savoir plus

Dossier thématique sur le site de Santé publique France : <https://www.santepubliquefrance.fr/maladies-et-traumatismes/maladies-et-infections-respiratoires/asthme>

Allergie

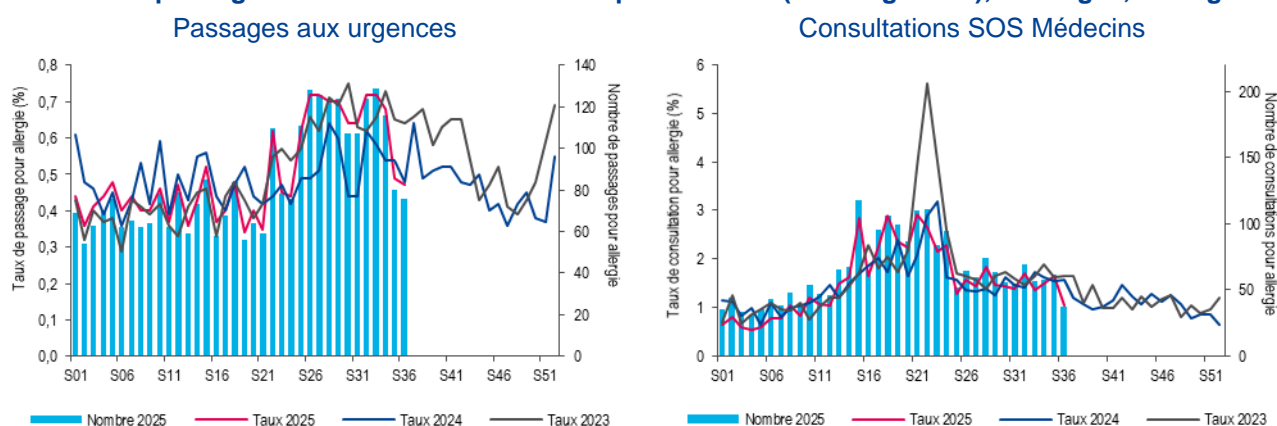
Baisse des passages aux urgences et des consultations SOS Médecins.

Oscour® : stabilité du nombre de passages aux urgences avec 76 passages en S36. Les moins de 15 ans représentent 25 % des cas. L'asthme représente 0,75 % des consultations aux urgences de cette classe d'âge.

SOS Médecins : baisse du nombre de consultations SOS Médecins pour asthme en S36 avec 37 consultations. Les moins de 15 ans représentent 41 % des cas.

Association Capt'air Bretagne : données non disponibles en S36.

Figure 4 - Évolution hebdomadaire du nombre de passages aux urgences et consultations SOS Médecins pour allergie (2025, axe de droite) et comparaison annuelle de l'évolution hebdomadaire des taux de passages/consultations associés depuis 2023/01 (axe de gauche), tous âges, Bretagne



Source : Santé publique France / Oscour® / SOS Médecins

Pour en savoir plus

Site internet du réseau national de surveillance aérobiologique (RNSA) : <https://www.pollens.fr/>

Site internet de l'association Capt'air Bretagne : <https://captair-bretagne.com/>

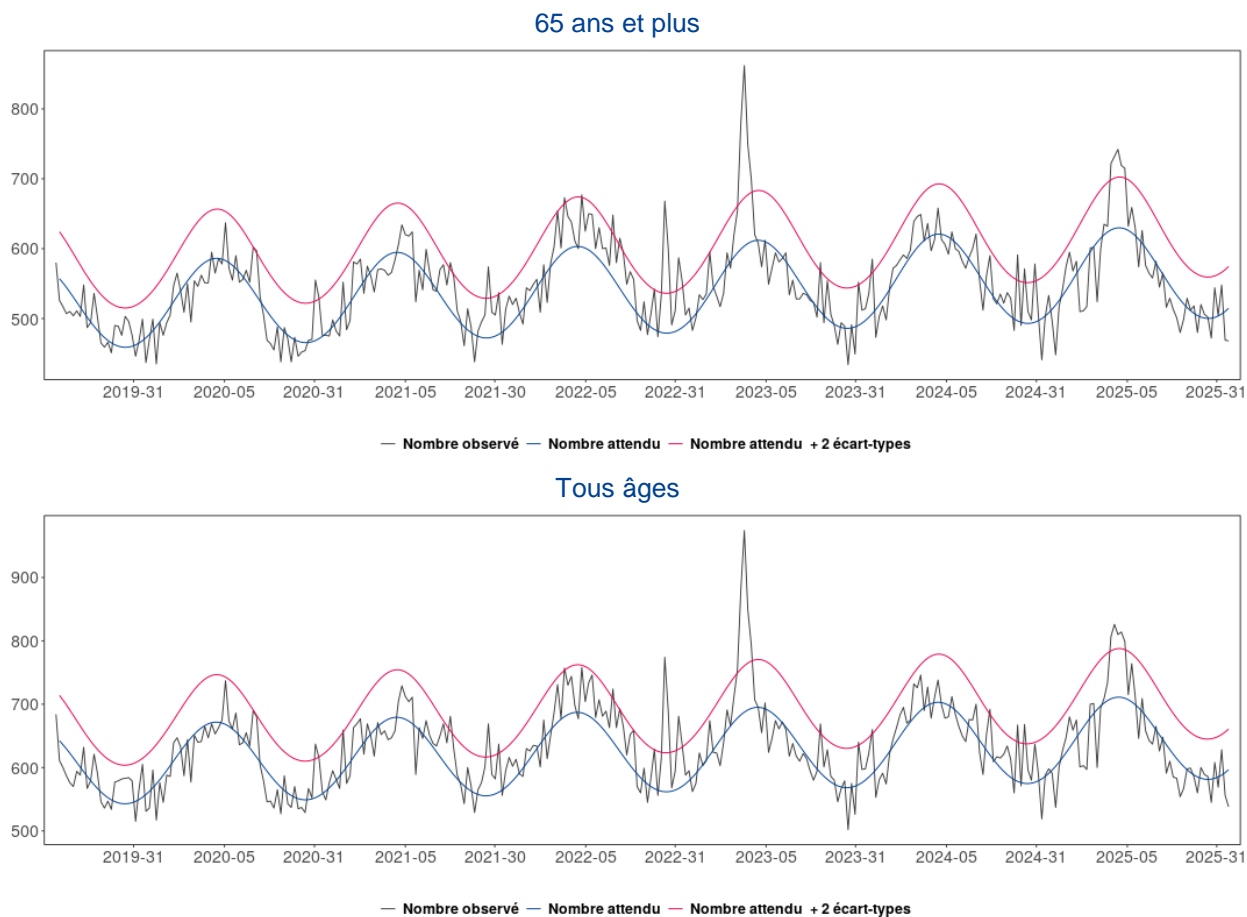
Site internet du ministère en charge de la santé : Allergie aux pollens, les gestes à adopter, Effets des pollens sur la santé

Mortalité toutes causes

Depuis fin janvier 2025, le nombre hebdomadaire de décès toutes causes confondues transmis par l'Insee se situe dans les marges habituelles de fluctuation (tous âges et chez les 65 ans et plus). Un dépassement du seuil a été observé dans ces deux classes d'âge de la S01 à S05-2025 (pour les deux classes d'âge).

Les données des 3 dernières semaines ne sont pas consolidées et peuvent être amenées à évoluer.

Figure 5 - Évolution du nombre hebdomadaire de décès toutes causes, chez les 65 ans et plus (en haut) et tous âges (en bas), depuis 2019 et jusqu'à la semaine S-2, Bretagne

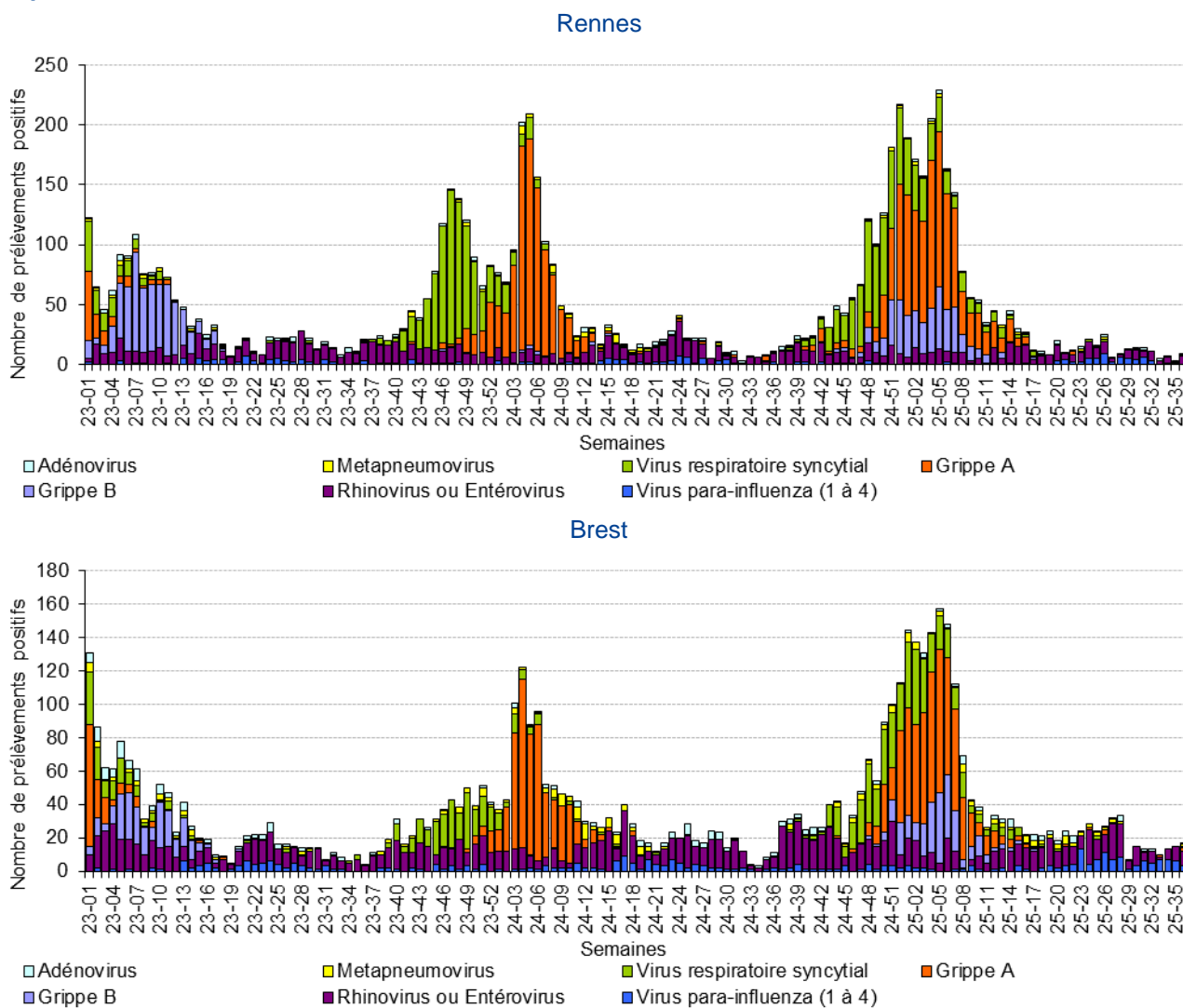


Sources : Santé publique France / Insee®

Données virologiques

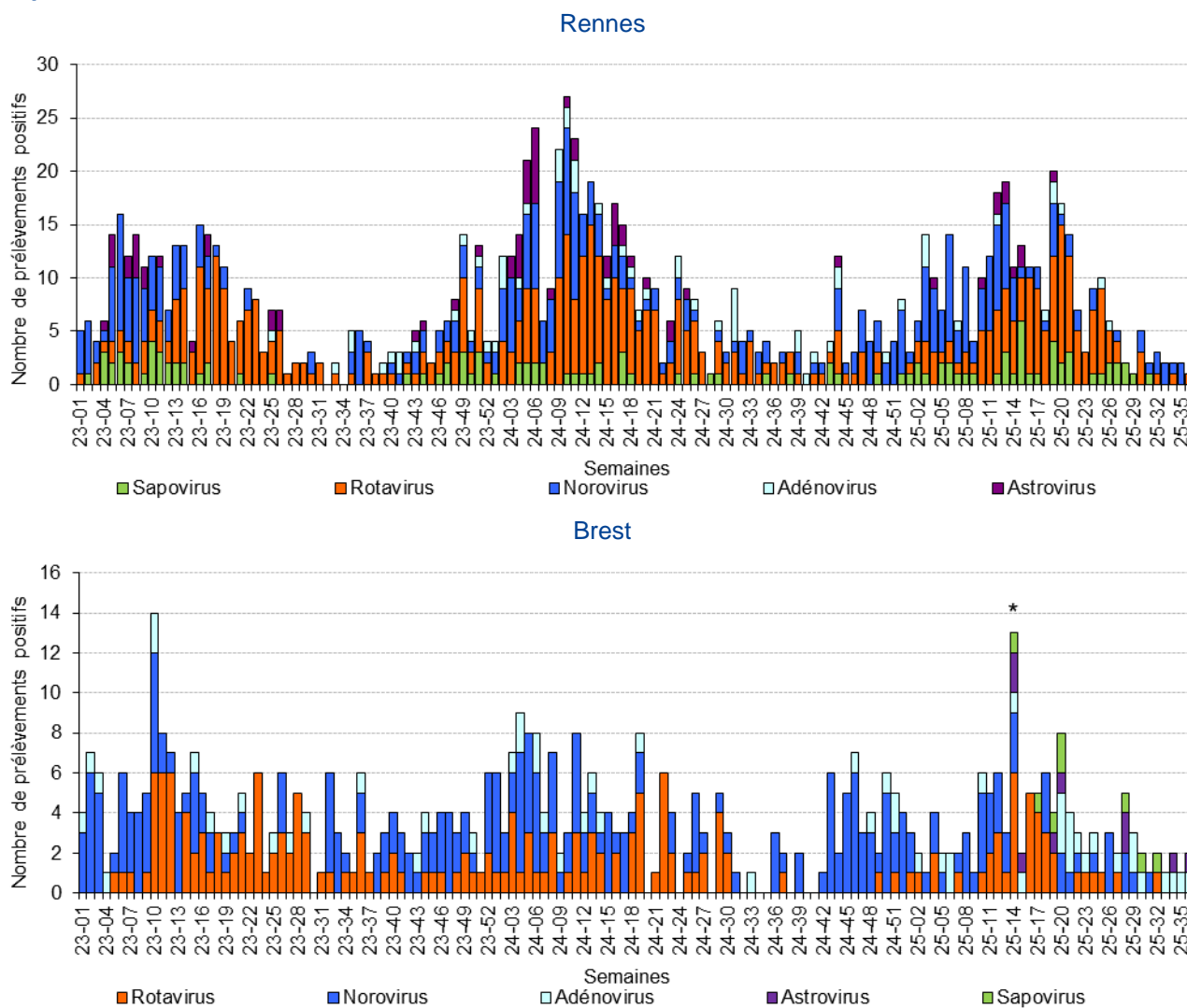
Prélèvements respiratoires

Figure 6 - Évolution hebdomadaire du nombre de prélèvements positifs aux virus respiratoires, Laboratoires de Virologie des CHU de Rennes (en haut) et de Brest (en bas), tous âges confondus, depuis la semaine 2023/01



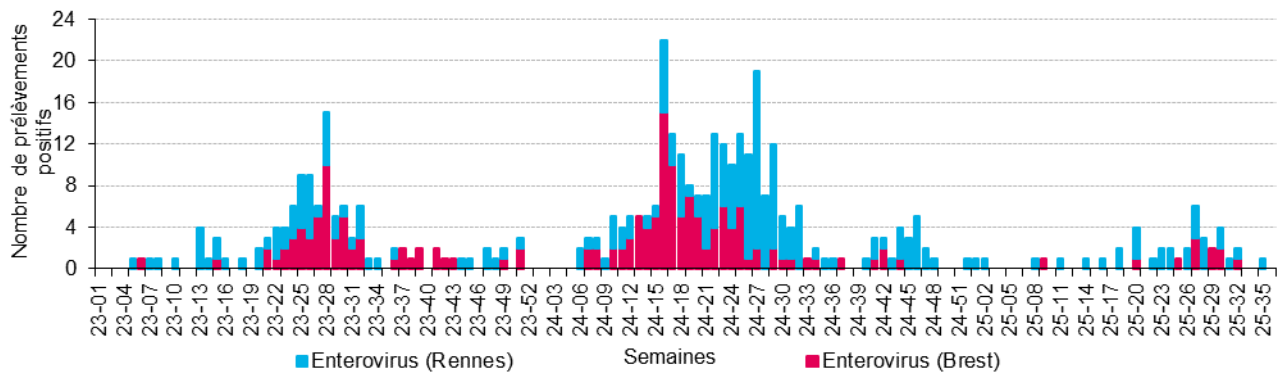
Prélèvements entériques

Figure 7 - Évolution hebdomadaire du nombre de prélèvements positifs aux virus entériques, Laboratoires de Virologie des CHU de Rennes (en haut) et de Brest (en bas), tous âges confondus, depuis la semaine 2023/01



Prélèvements méningés

Figure 8 - Évolution hebdomadaire du nombre de prélèvements méningés positifs à Entérovirus, tous âges confondus, Laboratoires de Virologie des CHU de Rennes et Brest, depuis la semaine 2023/01



Sources : CHU de Rennes et Brest

Pathologies les plus fréquentes (< 2 ans, 75 ans et +)

Tableau 1 - Effectifs des diagnostics les plus fréquents, par rapport à la semaine précédente, enfants de moins de 2 ans, passages aux urgences et consultations SOS Médecins, Bretagne

Passages aux urgences			Consultations SOS Médecins		
Pathologie	Semaine	Semaine précédente	Pathologie	Semaine	Semaine précédente
Traumatisme	122	136	Pathologie ORL	76	39
Fièvre isolée	55	75	Fièvre isolée	21	18
Infections ORL	48	32	Gastro-entérite	11	11
Vomissement	18	13	Syndrome viral	9	5
Douleurs abdominales spécifiques	15	27	Traumatisme	7	
Infection urinaire	14	15	Diarrhée	6	1
Gastro-entérite	13	17			
Coronavirus	13	16			
Malaise	10	5			
Neurologie autre	6	2			
Infection cutanée et sous cutanée	6	10			
Bronchiolite	6	5			

Sources : Santé publique France / Oscore® / SOS Médecins

Tableau 2 - Effectifs des diagnostics les plus fréquents, par rapport à la semaine précédente, 75 ans et plus, passages aux urgences et consultations SOS Médecins, Bretagne

Passages aux urgences			Consultations SOS Médecins		
Pathologie	Semaine	Semaine précédente	Pathologie	Semaine	Semaine précédente
Traumatisme	696	700	Traumatisme	39	32
Malaise	216	251	Altération état général	23	33
AVC	138	130	Chute	16	22
Douleurs abdominales spécifiques	122	130	Pathologie ORL	16	14
Douleur thoracique	112	99	Lombalgie /sciatalgie	16	28
Dyspnée, insuffisance respiratoire	103	110	Pneumopathie	15	19
Décompensation cardiaque	93	78	Douleur abdo aigue	14	13
Douleurs abdominales non spécifiques	88	106	Certificat + admin	14	12
Pneumopathie	80	102	Pb transit	14	7
Neurologie autre	75	73			

Sources : Santé publique France / Oscore® / SOS Médecins

En savoir plus

Méthodologie

La méthodologie appliquée est décrite dans la partie méthodologie (page 22) du bulletin du 05 décembre 2024. [Ici](#)

Qualité des données

En semaine 2025/36 :

	Réseau Oscour®	SOS Médecins
Établissements inclus dans l'analyse des tendances = Participation au dispositif depuis la semaine 2023/01	33 / 33 services d'urgences	6 / 6 associations
Taux de codage du diagnostic sur la semaine 2025/36	95,5 %	84,6 %

Rédacteur en chef

Alain Le Tertre, délégué régional de la Cellule Bretagne de Santé publique France

Comité de rédaction

Marlène Faisant, Dr. Bertrand Gagnière, Yvonnick Guillois, Christelle Juhel, Mathilde Pivette.

Remerciements aux partenaires

Les services d'urgences du réseau Oscour®

Les associations SOS Médecins de Brest, Lorient, Quimper, Rennes, Saint-Malo et Vannes

Les laboratoires de Virologie du CHU de Rennes et du CHRU de Brest

Les services de réanimation de la région

Les établissements d'hébergement de personnes âgées de la région

L'Institut national de la statistique et des études économiques (Insee) et les services d'États-Civils des 448 communes bretonnes informatisées (sentinelles)

L'Observatoire régional des urgences Bretagne (ORU) et le réseau Bretagne urgences (RBU)

Le réseau Sentinelles

L'association Capt'air Bretagne

Météo-France

Les CNR

Le Centre régional d'appui pour la prévention des infections associées aux soins (CPIAS)

L'Agence régionale de santé Bretagne

Pour nous citer : Bulletin. Surveillance régionale. Édition Bretagne. Saint-Maurice : Santé publique France, 11 p., septembre 2025.

Directrice de publication : Caroline Semaille

Dépôt légal : vendredi 12 septembre 2025

Contact : cire-bretagne@santepubliquefrance.fr