

Surveillance épidémiologique

Date de publication : 05/09/2025

ÉDITION BRETAGNE

Semaine 35-2025

Points clés

Asthme de rentrée scolaire

Une hausse des passages aux urgences et des consultations SOS Médecins pour crise d'asthme, ainsi que des pathologies ORL, est attendue chez les enfants de moins de 15 ans dans les deux semaines qui suivent la rentrée scolaire, chaque année.

Les crises d'asthme sont causées par les infections respiratoires, dues à des virus fréquents en collectivité (rhinite, bronchite, angine, etc.). Mais d'autres raisons semblent jouer un rôle dans ce pic de rentrée, notamment l'exposition à des allergènes à l'école ou encore l'arrêt du traitement de fond contre l'asthme pendant les vacances d'été.

Le traitement de l'asthme chez l'enfant s'inscrit dans une démarche globale associant une éducation thérapeutique de l'enfant et de son entourage. Le traitement de fond de l'asthme permet d'éviter la survenue des exacerbations les plus sévères, notamment celles nécessitant l'hospitalisation.

Recommandations de l'Assurance maladie :

- [Asthme : attention rentrée !](#)
- [Enfant asthmatique et scolarité](#)

● Asthme

Les nombres de passages aux urgences et de consultations SOS Médecins sont faibles au mois d'août, comme habituellement observé en cette période de l'année, en amont de la rentrée scolaire.

● Allergie

Baisse des passages aux urgences chez les adultes.

● Pathologies en lien avec la chaleur

La région a connu trois périodes de fortes chaleurs depuis le début de la veille saisonnière autour du 20 juin (S25), autour du 30 juin (S26-27) et à la mi-août (S33). La Bretagne est en vigilance verte canicule depuis le 18 août.

La période de surveillance saisonnière se terminera le 15 septembre.

● Fréquentations des urgences et des consultations SOS Médecins (Données non présentées)

À établissements et associations constants

Baisse du nombre de passages aux urgences (-5,2 %) et du nombre de consultations SOS Médecins toutes causes (-4,8 %), lors de la S35, par rapport à la S34. Les volumes de passages aux urgences et de consultations SOS Médecins (toutes causes) sont proches des observations des années antérieures, même période tous âges. On note une activité supérieure chez les 65 ans et plus dans les urgences hospitalières et à SOS Médecins depuis début août.

Actualités

- Rougeole en France. Bulletin du 14 août 2025. [Ici](#)
- Encéphalites à tiques (TBE) en France. Bilan des cas déclarés en 2024. [Ici](#)
- Botulisme en France. Bilan 2018-2024. [Ici](#)
- Infections à entérovirus en France. Bilan 2024 et bilan provisoire 2025. [Ici](#)
- Évolution des passages aux urgences et des sollicitations de Drogues info service en lien avec la consommation de cocaïne entre 2012 et 2024. [Ici](#)
- Facteurs associés au COVID long. Enseignements de l'enquête par échantillon aléatoire en population générale à l'automne 2022. [Ici](#)
- Canicule et fortes chaleurs :
 - Saison estivale 2025 : adoptons les bons réflexes dès les premières chaleurs. [Ici](#)
 - [Vivre-avec-la-chaueur.fr](#) : Santé publique France propose un nouveau dispositif pour adapter le quotidien face aux hausses des températures. [Ici](#)
 - Canicule et santé en [France](#) et en [Bretagne](#). Points au 20 août.
- Noyades : Se baigner en toute sécurité en adoptant les bons gestes. [Ici](#)
 - Outils de prévention. [Ici](#)
 - Kit de communication pour la prévention des noyades. [Ici](#)
 - Surveillance des noyades durant l'été 2025. Bulletin du 22 août 2025. [Ici](#)
- Chikungunya, dengue et Zika. Données de la surveillance renforcée en France hexagonale 2025. [Ici](#)
 - Bulletin national du 2 septembre 2025. [Ici](#)
- Estimation du retour sur investissement du programme Unplugged dans le contexte français. [Ici](#)

Été, fortes chaleurs, les gestes barrières à adopter : <https://www.vivre-avec-la-chaueur.fr/>

- Restez au frais chez vous ou dans un lieu rafraîchi
- Buvez de l'eau sans attendre la soif
- Mouillez-vous le corps
- Fermez les volets et les fenêtres
- Privilégiez les activités douces
- Mangez frais et équilibré
- Évitez l'alcool
- Prenez des nouvelles des plus fragiles

Plus d'information : <https://www.santepubliquefrance.fr/determinants-de-sante/climat/fortes-chaueurs-canicule>



Les outils

SOMMAIRE

Points clés.....	1	Mortalité toutes causes.....	6
Actualités.....	2	Données virologiques.....	7
Pathologies en lien avec la chaleur.....	3	Pathologies les plus fréquentes (< 2 ans, 75 ans et +).....	9
Asthme.....	4	Maladies à déclaration obligatoire.....	10
Allergie.....	5	En savoir plus.....	11

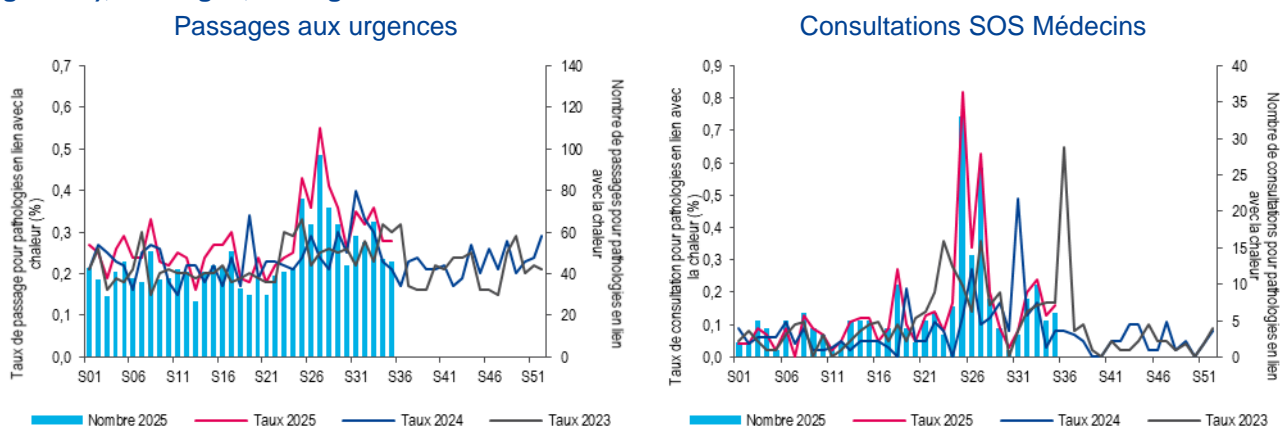
Pathologies en lien avec la chaleur

La région a connu trois périodes de fortes chaleurs depuis le début de la veille saisonnière autour du 20 juin (S25), autour du 30 juin (S26-27) et à la mi-août (S33). La Bretagne est en vigilance verte canicule depuis le 18 août.

La période de surveillance saisonnière se terminera le 15 septembre.

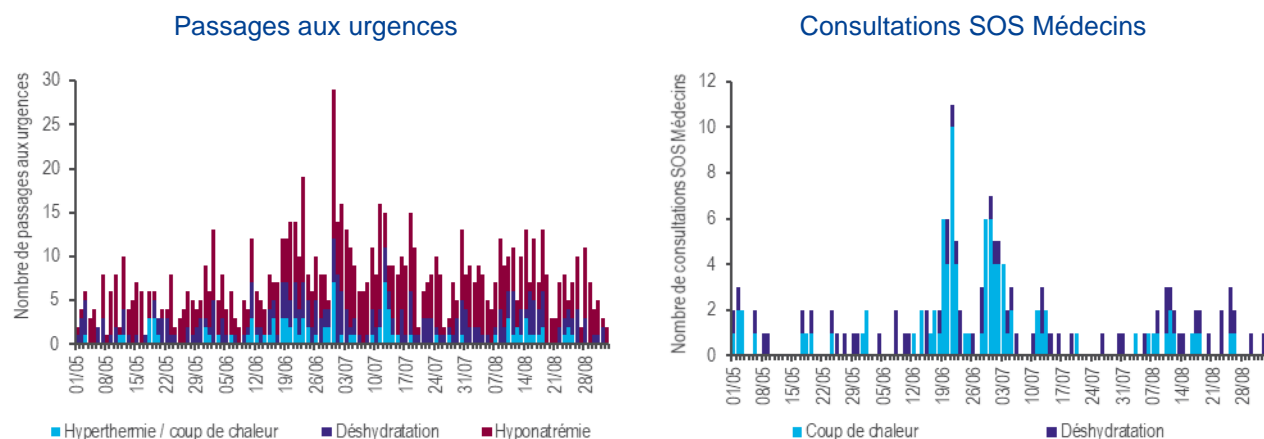
Oscour® et SOS Médecins : en S35, indicateurs faibles, et proches des valeurs des années précédentes pour cette période hors période de fortes chaleurs.

Figure 1 - Évolution hebdomadaire du nombre de passages aux urgences et consultations SOS Médecins pour pathologie en lien avec la chaleur (2025, axe de droite) et comparaison annuelle de l'évolution hebdomadaire des taux de passages/consultations associés depuis 2023/01 (axe de gauche), tous âges, Bretagne



Source : Santé publique France / Oscour® / SOS Médecins

Figure 2 - Évolution quotidienne du nombre de passages aux urgences pour pathologies en lien avec la chaleur depuis le 01/05/2025 (axe de gauche) et jusqu'au 02/09/2025 (S36), tous âges, Bretagne



* Pathologies en lien avec la chaleur ou indicateur iCanicule : indicateur comprenant les diagnostics d'hyperthermie, de déshydratation et d'hyponatrémie pour les passages aux urgences et les diagnostics d'hyperthermie et de déshydratation pour les consultations SOS Médecins. Source : Santé publique France / Oscour® / SOS Médecins

Pour en savoir plus

Dossier thématique :

<https://www.santepubliquefrance.fr/determinants-de-sante/climat/fortes-chaieurs-canicule>

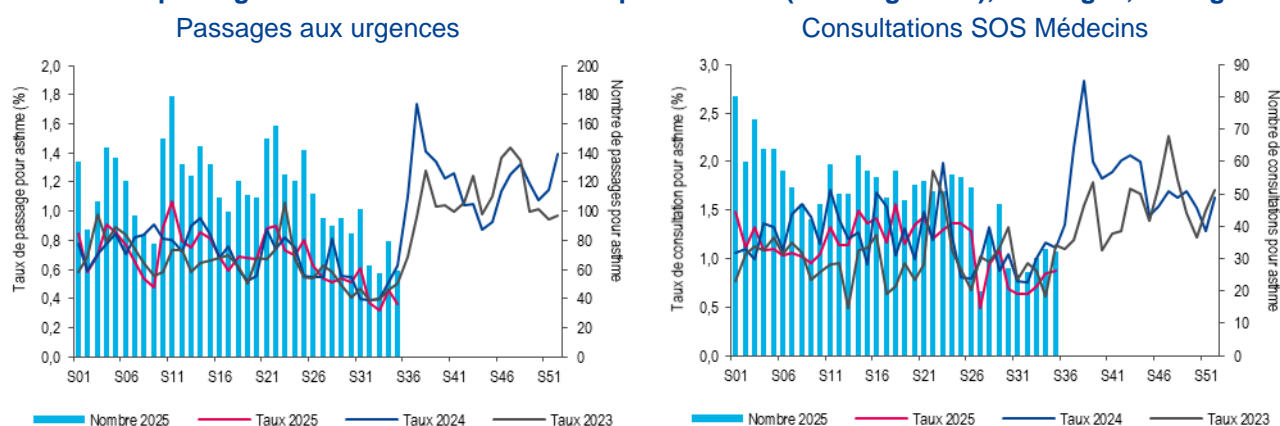
Asthme

Une hausse des passages aux urgences et des consultations SOS Médecins est attendue dans les prochaines semaines, en lien avec la rentrée scolaire.

Oscour® : faible nombre de passages aux urgences en période estivale, tous âges confondus (59 passages en S35). En S35, les enfants de moins de 15 ans représentent 44 % des cas. L'asthme représente 1,1 % des passages aux urgences pour cette tranche d'âge, et 0,3 % tous âges confondus.

SOS Médecins : stabilité du nombre de consultations SOS Médecins pour asthme en S35 avec 32 consultations. Les moins de 15 ans représentent 28 % des cas.

Figure 3 - Évolution hebdomadaire du nombre de passages aux urgences et consultations SOS Médecins pour asthme (2025, axe de droite) et comparaison annuelle de l'évolution hebdomadaire des taux de passages/consultations associés depuis 2023/01 (axe de gauche), tous âges, Bretagne



Source : Santé publique France / Oscour® / SOS Médecins

Pour en savoir plus

Dossier thématique sur le site de Santé publique France : <https://www.santepubliquefrance.fr/maladies-et-traumatismes/maladies-et-infections-respiratoires/asthme>

Allergie

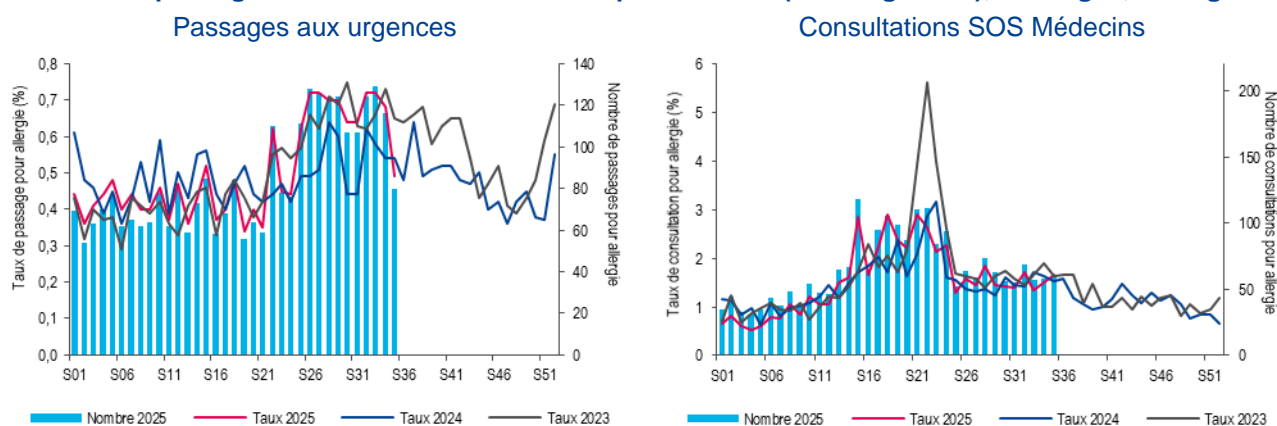
Baisse des passages aux urgences chez les adultes.

Oscour® : baisse d'activité aux urgences avec 80 passages en S35 (-31 % par rapport à la semaine 34). Cette baisse touche particulièrement les 15-74 ans (53 contre 83 en S34), cette tranche d'âge représente deux tiers des cas. L'asthme représente 0,5 % des consultations aux urgences de cette classe d'âge.

SOS Médecins : stabilité du nombre de consultations SOS Médecins pour asthme en S35 avec 61 consultations. L'effectif est dans les moyennes de saison. Les moins de 15 ans représentent un tiers des cas.

Association Capt'air Bretagne : données non disponibles en S35.

Figure 4 - Évolution hebdomadaire du nombre de passages aux urgences et consultations SOS Médecins pour allergie (2025, axe de droite) et comparaison annuelle de l'évolution hebdomadaire des taux de passages/consultations associés depuis 2023/01 (axe de gauche), tous âges, Bretagne



Source : Santé publique France / Oscour® / SOS Médecins

Pour en savoir plus

Site internet du réseau national de surveillance aérobiologique (RNSA) : <https://www.pollens.fr/>

Site internet de l'association Capt'air Bretagne : <https://captair-bretagne.com/>

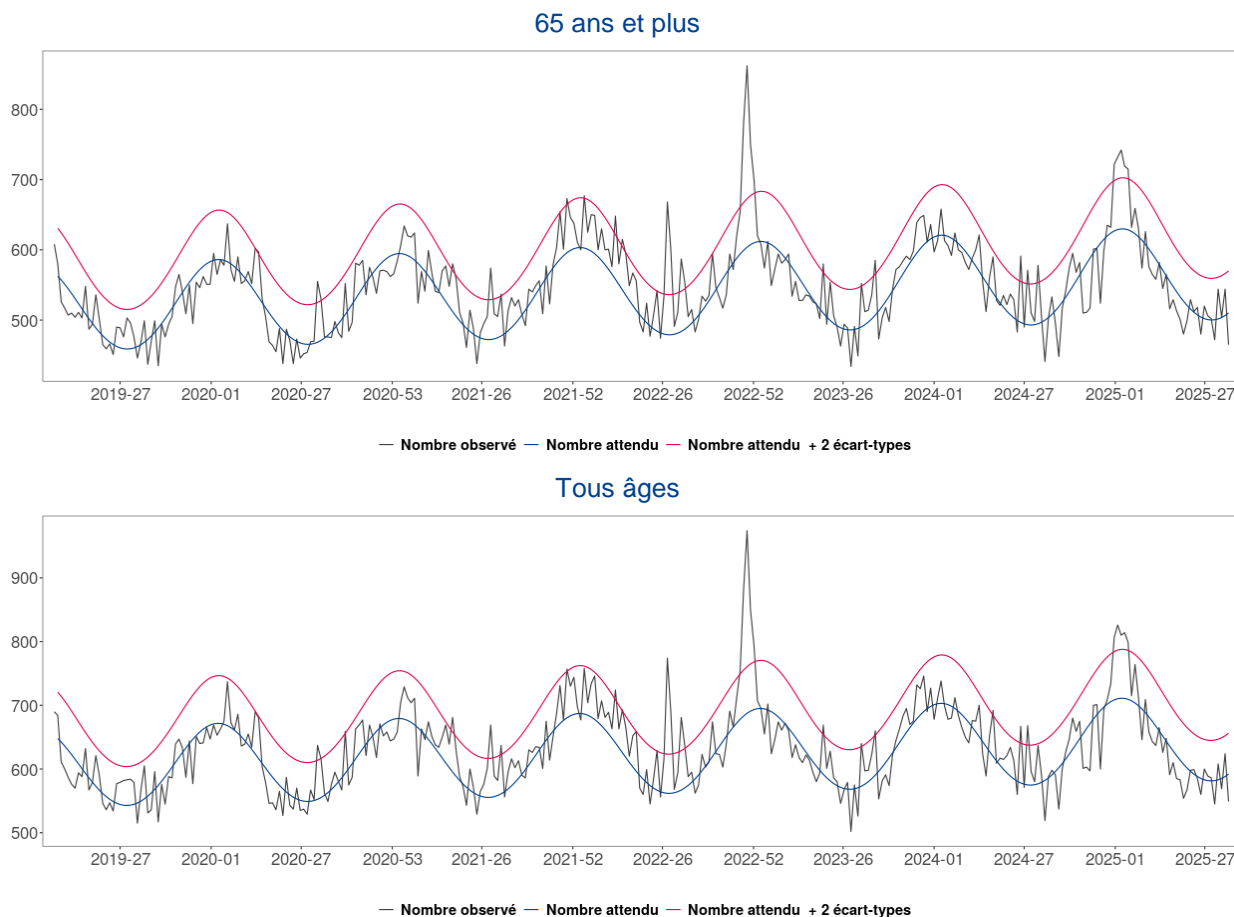
Site internet du ministère en charge de la santé : Allergie aux pollens, les gestes à adopter, Effets des pollens sur la santé

Mortalité toutes causes

Depuis fin janvier 2025, le nombre hebdomadaire de décès toutes causes confondues transmis par l'Insee se situe dans les marges habituelles de fluctuation (tous âges et chez les 65 ans et plus). Un dépassement du seuil a été observé dans ces deux classes d'âge de la S01 à S05-2025 (pour les deux classes d'âge).

Les données des 3 dernières semaines ne sont pas consolidées et peuvent être amenées à évoluer.

Figure 5 - Évolution du nombre hebdomadaire de décès toutes causes, chez les 65 ans et plus (en haut) et tous âges (en bas), depuis 2019 et jusqu'à la semaine S-2, Bretagne

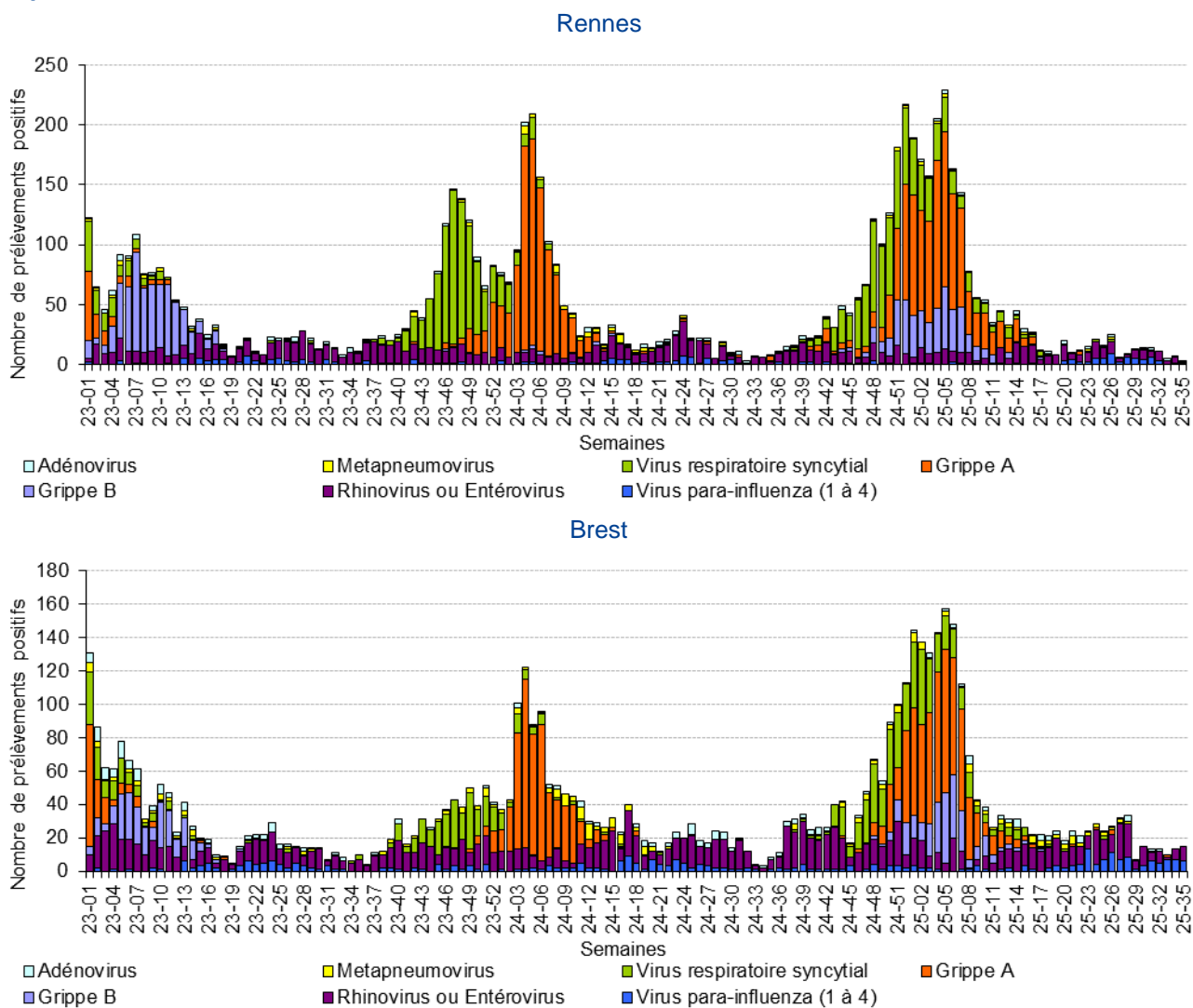


Sources : Santé publique France / Insee®

Données virologiques

Prélèvements respiratoires

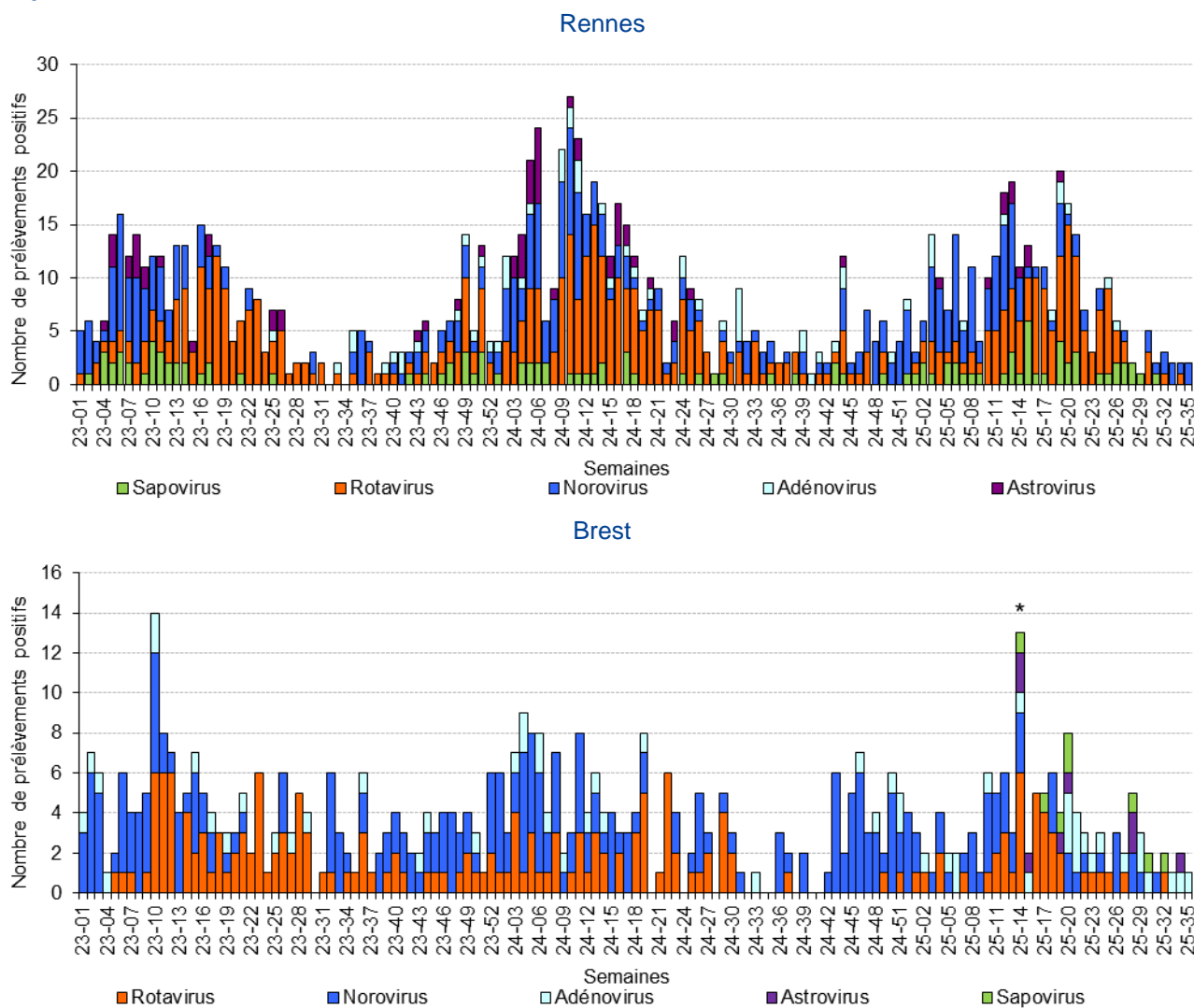
Figure 6 - Évolution hebdomadaire du nombre de prélèvements positifs aux virus respiratoires, Laboratoires de Virologie des CHU de Rennes (en haut) et de Brest (en bas), tous âges confondus, depuis la semaine 2023/01



Sources : CHU de Rennes et Brest

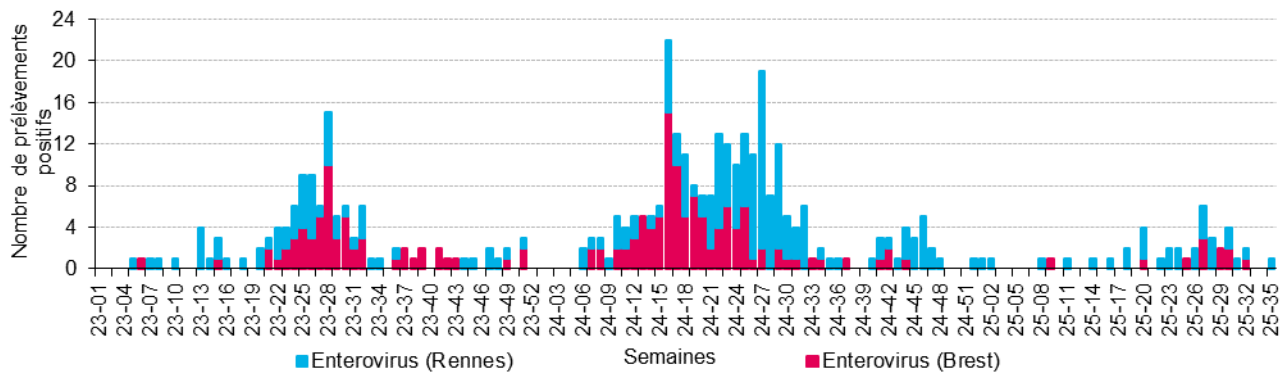
Prélèvements entériques

Figure 7 - Évolution hebdomadaire du nombre de prélèvements positifs aux virus entériques, Laboratoires de Virologie des CHU de Rennes (en haut) et de Brest (en bas), tous âges confondus, depuis la semaine 2023/01



Prélèvements méningés

Figure 8 - Évolution hebdomadaire du nombre de prélèvements méningés positifs à Entérovirus, tous âges confondus, Laboratoires de Virologie des CHU de Rennes et Brest, depuis la semaine 2023/01



Sources : CHU de Rennes et Brest

Pathologies les plus fréquentes (< 2 ans, 75 ans et +)

Tableau 1 - Effectifs des diagnostics les plus fréquents, par rapport à la semaine précédente, enfants de moins de 2 ans, passages aux urgences et consultations SOS Médecins, Bretagne

Passages aux urgences			Consultations SOS Médecins		
Pathologie	Semaine	Semaine précédente	Pathologie	Semaine	Semaine précédente
Traumatisme	136	107	Pathologie ORL	39	53
Fièvre isolée	74	57	Fièvre isolée	18	19
Infections ORL	32	65	Gastro-entérite	11	8
Douleurs abdominales spécifiques	27	25	Syndrome viral	5	5
Gastro-entérite	17	25	Dermato divers	5	7
Coronavirus	16	15			
Infection urinaire	15	18			
Vomissement	13	15			
Infection cutanée et sous cutanée	10	11			
Dyspnée, insuffisance respiratoire	7	3			
Corps étrangers	7	3			
Douleurs abdominales non spécifiques	7	10			

Sources : Santé publique France / Oscour® / SOS Médecins

Tableau 2 - Effectifs des diagnostics les plus fréquents, par rapport à la semaine précédente, 75 ans et plus, passages aux urgences et consultations SOS Médecins, Bretagne

Passages aux urgences			Consultations SOS Médecins		
Pathologie	Semaine	Semaine précédente	Pathologie	Semaine	Semaine précédente
Traumatisme	700	764	Altération état général	33	20
Malaise	251	240	Traumatisme	32	32
Douleurs abdominales spécifiques	130	124	Lombalgie /sciatalgie	28	22
AVC	130	114	Chute	22	19
Dyspnée, insuffisance respiratoire	110	90	Pneumopathie	19	22
Douleurs abdominales non spécifiques	106	81	Infection urinaire	18	29
Pneumopathie	102	83	Hypertension artérielle	16	8
Douleur thoracique	99	101	Rhumato divers	15	10
Décompensation cardiaque	78	73	Fièvre isolée	14	6
Neurologie autre	73	98	Pathologie ORL	14	24

Sources : Santé publique France / Oscore® / SOS Médecins

Maladies à déclaration obligatoire

Tableau 3 - Évolution du nombre de déclarations obligatoires notifiées en Bretagne d'hépatites A, légionelloses, infections invasives à méningocoque (IIM), Rougeole, tous âges confondus, depuis 2022, Bretagne

	2022	2023	2024	2025	Dont Juillet 2025	Dont Août 2025
Hépatite A*	12	10	31	6	1	1
IIM*	24	24	23	34	2	4
Légionellose*	31	78	47	16	5	3
Rougeole*	0	1	7	8	0	0

* selon la date de début des signes. Sources : Santé publique France / MDO

En savoir plus

Méthodologie

La méthodologie appliquée est décrite dans la partie méthodologie (page 22) du bulletin du 05 décembre 2024. [Ici](#)

Qualité des données

En semaine 2025/35 :

	Réseau Oscour®	SOS Médecins
Établissements inclus dans l'analyse des tendances = Participation au dispositif depuis la semaine 2023/01	33 / 33 services d'urgences	6 / 6 associations
Taux de codage du diagnostic sur la semaine 2025/35	95,7 %	84,7 %

Rédacteur en chef

Alain Le Tertre, délégué régional de la Cellule Bretagne de Santé publique France

Comité de rédaction

Marlène Faisant, Dr. Bertrand Gagnière, Yvonnick Guillois, Christelle Juhel, Mathilde Pivette.

Remerciements aux partenaires

Les services d'urgences du réseau Oscour®

Les associations SOS Médecins de Brest, Lorient, Quimper, Rennes, Saint-Malo et Vannes

Les laboratoires de Virologie du CHU de Rennes et du CHRU de Brest

Les services de réanimation de la région

Les établissements d'hébergement de personnes âgées de la région

L'Institut national de la statistique et des études économiques (Insee) et les services d'États-Civils des 448 communes bretonnes informatisées (sentinelles)

L'Observatoire régional des urgences Bretagne (ORU) et le réseau Bretagne urgences (RBU)

Le réseau Sentinelles

L'association Capt'air Bretagne

Météo-France

Les CNR

Le Centre régional d'appui pour la prévention des infections associées aux soins (CPIAS)

L'Agence régionale de santé Bretagne

Pour nous citer : Bulletin. Surveillance régionale. Édition Bretagne. Saint-Maurice : Santé publique France, 11 p., septembre 2025.

Directrice de publication : Caroline Semaille

Dépôt légal : vendredi 05 septembre 2025

Contact : cire-bretagne@santepubliquefrance.fr