

Surveillances régionales

Date de publication : 04.09.2025

ÉDITION AUVERGNE-RHONE-ALPES

Synthèse août 2025

Actualités

Actualités régionales et nationales → [Page 2](#)

Chaleur et santé

Depuis le début de l'été, trois épisodes de canicule ont été recensés. → [Page 3](#)

Arboviroses

156 cas de chikungunya, 142 cas de dengue et un cas de Zika importés signalés depuis le 1^{er} mai
6 foyers de transmission autochtone d'arboviroses depuis le début de la saison dans la région → [Page 4](#)

Maladies à déclaration obligatoire

Suivi hépatite A, infection invasive à méningocoque, légionellose et rougeole → [Page 6](#)

Mortalité toutes causes

Absence d'excès significatif → [Page 7](#)

Actualités

En Auvergne-Rhône-Alpes

- **Deux foyers de chikungunya autochtone signalés dans la région au mois d'août :**
 - **Cas autochtones de chikungunya à Eybens (Isère).** [Pour en savoir plus](#)
 - **Cas autochtone de chikungunya à St Ours (Savoie).** [Pour en savoir plus](#)
- **Hépatite A :** une recrudescence de l'hépatite A est observée au niveau européen. Dans notre région, la progression des cas est principalement constatée au sein de la métropole de Lyon. Dans ce cadre, l'Agence régionale de santé (ARS) Auvergne-Rhône-Alpes rappelle les mesures de prévention essentielles permettant de limiter la propagation de cette infection virale. [Pour en savoir plus](#)
- **Santé mentale : Lancement de la feuille de route régionale santé mentale 2025-2028.** [Pour en savoir plus](#)

En France

- **Asthme : attention rentrée ! :** quelques recommandations pour la rentrée de l'assurance maladie. [Pour en savoir plus](#)
- **Canicule et santé en France :** bulletin du 20 août 2025. [Pour en savoir plus](#)
- **Chikungunya, dengue et Zika - Données de la surveillance renforcée en France hexagonale 2025 :** Au 2 septembre 2025, 44 épisodes de transmission autochtone totalisant 320 cas ont été identifiés en France hexagonale (34 épisodes de chikungunya et 10 de dengue). [Pour en savoir plus](#)
- **Surveillance des noyades durant l'été 2025 :** bulletin du 22 août 2025. [Pour en savoir plus](#)
- **Encéphalite à tiques (TBE) en France : amélioration de la surveillance par le signalement obligatoire.** [Pour en savoir plus](#)
- **Bronchiolite du nourrisson : lancement de la nouvelle campagne de prévention 2025-2026.** [Communiqué de presse du ministère de la santé](#) ; [Information de l'ARS Auvergne-Rhône-Alpes](#)
- **Facteurs associés au COVID long. Enseignements de l'enquête par échantillon aléatoire en population générale à l'automne 2022.** [Pour en savoir plus](#)

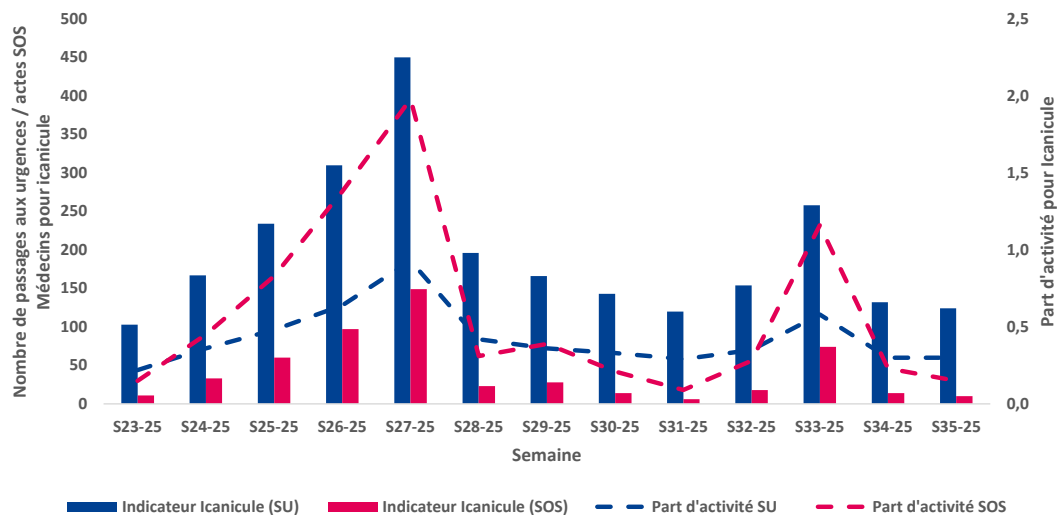
Chaleur et santé

La **surveillance de l'exposition de la population aux vagues de chaleur** durant la saison estivale, en lien étroit avec Météo France, est activée du 1^{er} juin au 15 septembre.

Depuis le 1^{er} juin en Auvergne-Rhône-Alpes, 3 épisodes de canicule ont déjà eu lieu :

- Une 1^{ère} vague de chaleur a concerné les départements de l'Isère et du Rhône du 20/06 (S25) au 26/06/2025 (S26).
- Une 2^{nde} vague a concerné l'ensemble des départements de la région du 28/06 (S26) au 05/07/2025 (S27).
- Une 3^{ème} vague a concerné l'ensemble de la région du 08/08 (S32) au 17/08 (S33) et 4 départements (Ardèche, Drôme, Isère et Rhône) ont été placés en vigilance rouge du 12/08 au 14/08 (S33). Durant cet épisode, 85 actes SOS Médecins ont été recensés pour l'indicateur iCanicule et 338 passages aux urgences dont 193 (57%) suivis d'une hospitalisation. La classe d'âge la plus impactée était celle des 75 ans et plus.

Figure 1. Nombre de passages aux urgences / actes SOS Médecins pour l'indicateur iCanicule en Auvergne-Rhône-Alpes, du 01/06 au 31/08/2025 – données arrêtées le 02/09/2025



Plus d'informations :

Des outils de prévention sont mis en place par le ministère de la Santé et de la Prévention et Santé publique France : [voir ici](#)

– Site de Santé publique France : [Fortes chaleurs, canicule](#) – [Productions régionales spécial canicule](#)

– Site du Ministère du Travail, de la Santé, des Solidarités et des Familles : [Les vagues de chaleur et leurs effets sur la santé – Chaleur et canicule au travail](#)

– Site Vivre avec la chaleur : [Les gestes et astuces pour mieux vivre avec la chaleur](#)

Arboviroses

Surveillance renforcée des arboviroses du 1^{er} mai au 30 novembre

Depuis le 1^{er} mai, début de la surveillance renforcée, jusqu'au 2 septembre 2025, ont été identifiés :

- **156 cas** importés **de chikungunya** (85% importés de La Réunion) ;
- **142 cas** importés **de dengue** (44% importés des Antilles et 26% de Polynésie française) ;
- **1 cas** importé de Zika.

Le nombre de cas importés en 2025 (N=299) est supérieur à celui de 2024 (N=274) alors que la période de surveillance renforcée n'est pas terminée. Cette augmentation s'explique par l'épidémie majeure de chikungunya à la Réunion et les épidémies de dengue en Guadeloupe et en Polynésie française. On observe au mois d'août une nette diminution du nombre de cas importé de chikungunya, mais une augmentation de cas de dengue importés.

Depuis juin, **6 foyers de transmission autochtone d'arbovirose** ont été détectés dans la région :

- **4 foyers de chikungunya comptabilisant 31 cas** dans la Drôme (Montoisson), l'Isère (Claix et Eybens) et la Savoie (St Ours). Un foyer est particulièrement actif à Eybens (38), avec 22 cas signalés et d'autres cas en cours d'investigation.
- **2 foyers de dengue comptabilisant 4 cas** dans la Loire (Saint-Chamond) et l'Ain (Belley)

En France hexagonale, 44 foyers de transmission autochtone sont recensés dans 6 régions. Ils comptabilisent 301 cas de chikungunya et 19 cas de dengue autochtone.

Plus d'informations dans le bulletin de Santé publique France.

Tableau 1. Nombre de cas d'arboviroses par département en Auvergne-Rhône-Alpes du 01/05/2025 au 02/09/2025

Département	Cas importés			Cas autochtones		
	Chikungunya	Dengue	Zika	Chikungunya	Dengue	Zika
Ain	17	14	0	0	2	0
Allier	2	2	0	0	0	0
Ardèche	2	1	0	0	0	0
Cantal	4	0	0	0	0	0
Drôme	8	4	0	3	0	0
Isère	36	32	1	27	0	0
Loire	18	10	0	0	2	0
Haute-Loire	4	4	0	0	0	0
Puy-de-Dôme	3	4	0	0	0	0
Rhône	42	41	0	0	0	0
Savoie	7	15	0	1	0	0
Haute-Savoie	13	15	0	0	0	0
Auvergne-Rhône-Alpes	156	142	1	31	4	0

Tableau 2. Description des foyers de transmission autochtone d'arbovirose en Auvergne-Rhône-Alpes du 01/05/2025 au 02/09/2025

Virus	Dép.	Commune(s)	Nb de cas autochtones	Date de début des signes		Episode clos
				1 ^{er} cas	dernier cas	
Chikungunya	Drôme	Montoisson	3	13/06/2025	19/06/2025	Oui
Chikungunya	Isère	Claix	5	01/07/2025	27/07/2025	Non
Chikungunya	Isère	Eybens	22	31/07/2025	24/08/2025	Non
Chikungunya	Savoie	St-Ours	1	12/08/2025	12/08/2025	Non
Dengue	Loire	Saint-Chamond	2	01/07/2025	08/07/2025	Oui
Dengue	Ain	Belley	2	10/07/2025	11/07/2025	Oui

Tableau 3. Répartition des cas importés de chikungunya par pays ou zone de séjour, Auvergne-Rhône-Alpes du 01/05/2025 au 02/09/2025 (n=156)

Pays ou zone de séjour	Nombre de cas
LA REUNION	133
MAURICE	10
MADAGASCAR	7
MAYOTTE	4
REPUBLIQUE DEMOCRATIQUE DU CONGO	1
SRI LANKA	1

Principaux messages de prévention à l'attention des personnes atteintes de la dengue, du chikungunya ou du Zika



Soyez prudents : adoptez les bons gestes pour éviter de vous faire piquer et de transmettre la maladie



Portez des vêtements amples et couvrants



Appliquez des répulsifs cutanés



Utilisez des ventilateurs



Limitez vos déplacements

D'autres moyens de protection existent : moustiquaires, diffuseurs électriques, serpentins en extérieur...

Tableau 4. Répartition des cas importés de dengue par pays ou zone de séjour, Auvergne-Rhône-Alpes du 01/05/2025 au 02/09/2025 (n=142)

Pays ou zone de séjour	Nombre de cas
GUADELOUPE	40
POLYNESIE FRANÇAISE	37
MARTINIQUE	23
INDONESIE	14
THAILANDE	5
TANZANIE	5
CÔTE D'IVOIRE	4
MAURITANIE	3
CAMEROUN	2
SRI LANKA	2
AUTRES PAYS	7

POUR EN SAVOIR PLUS

Epidémies en cours en Outre-mer :

- Epidémie de chikungunya à la Réunion : [Données au 29 août 2025](#)
- Epidémie de dengue en Polynésie française : [Bulletin du 17 août 2025](#)

Plus d'informations :

- [Conduite à tenir pour les professionnels de santé devant des cas de chikungunya, dengue ou Zika](#)
- Point de situation ARS sur le foyer de cas autochtones d'Eybens : [Eybens](#)
- [Dossiers thématiques de Santé publique France](#) et de l'ARS Auvergne-Rhône-Alpes

Maladies à déclaration obligatoire (MDO)

Au niveau régional, Santé publique France suit plus particulièrement 4 MDO à potentiel épidémique : hépatite A, infection invasive à méningocoque (IIM), légionellose et rougeole. Les données ci-dessous concernent les cas domiciliés dans la région et sont présentées selon la date d'apparition des symptômes.

Tableau 5. Evolution annuelle du nombre de cas d'hépatite A, IIM, légionellose et rougeole, Auvergne-Rhône-Alpes, 1^{er} janvier 2020 – 31 août 2025

	2020	2021	2022	2023	2024	2025 (données arrêtées au 03/09/2025)
Hépatite A	40	49	65	128	163	196
IIM	38	16	60	93	90	73
Légionellose	237	430	371	335	303	159
Rougeole	75	1	0	73	139	134

Figure 2. Evolution mensuelle du nombre de cas d'hépatite A*, Auvergne-Rhône-Alpes, 2020-2025

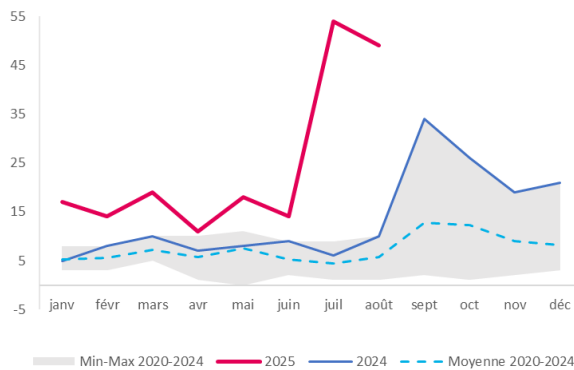


Figure 3. Evolution mensuelle du nombre de cas d'IIM, Auvergne-Rhône-Alpes, 2020-2025

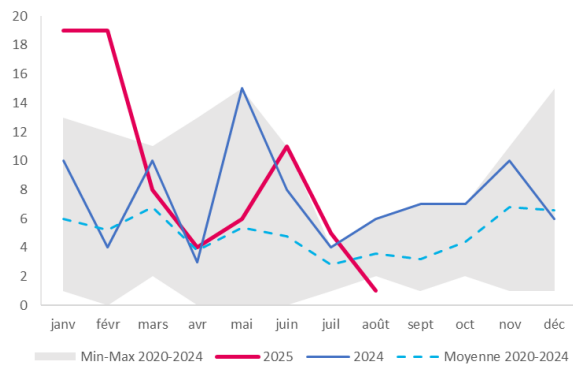


Figure 4. Evolution mensuelle du nombre de cas de légionellose, Auvergne-Rhône-Alpes, 2020-2025

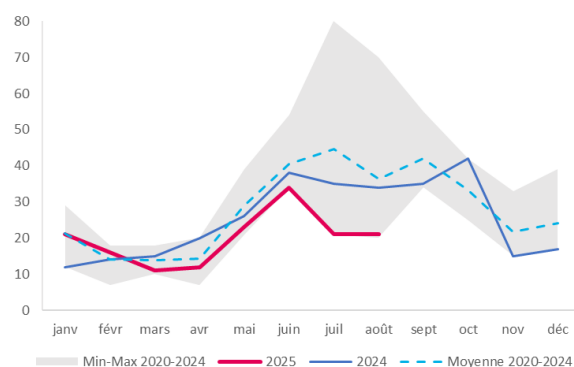
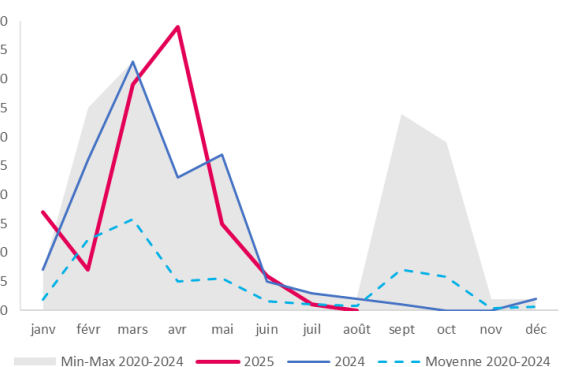


Figure 5. Evolution mensuelle du nombre de cas de rougeole, Auvergne-Rhône-Alpes, 2020-2025**



* L'augmentation des cas d'hépatite A en juillet-août est localisée dans le Rhône. [Pour en savoir plus](#)

** Les foyers de rougeole identifiés entre mi-mars et mi-mai en Isère et en Haute-Savoie ont été clôturés courant juin.



Professionnels, pour signaler 24h/24, un risque pour la santé publique

0 800 32 42 62* @ars69-alerte@ars.sante.fr 04 72 34 41 27 *numéro gratuit

Plus d'informations :

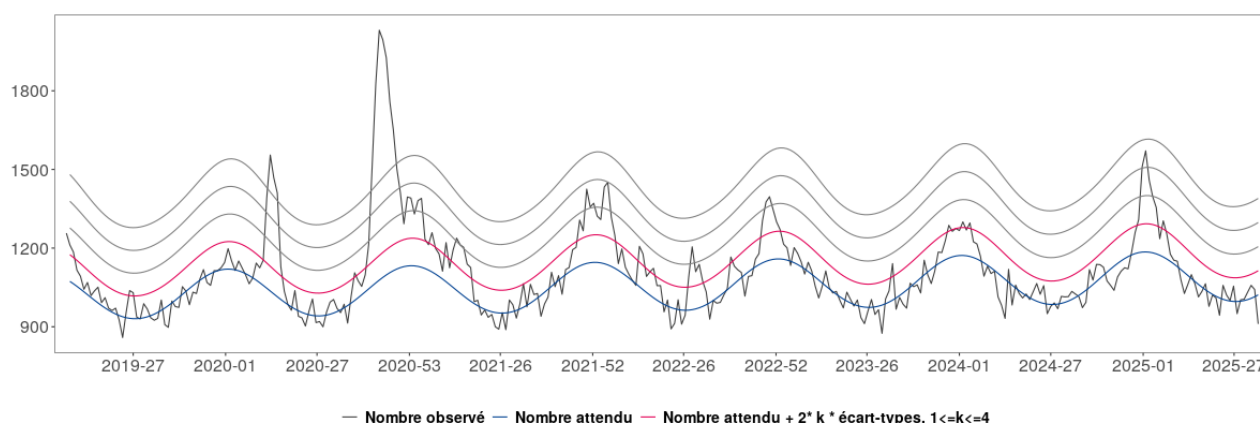
- Site de Santé publique France : [liste des MDO](#)
- Site de l'ARS Auvergne-Rhône-Alpes : [déclaration et gestion des signalements par l'ARS](#)

Mortalité toutes causes

Entre les semaines 31 et 34 (du 28 juillet au 24 août 2025), aucun excès significatif n'a été observé.

Compte-tenu des délais habituels de transmission des données, les effectifs de mortalité observés pour les 3 semaines précédentes sont encore incomplets. Il convient donc de rester prudent dans l'interprétation de ces observations.

Figure 6. Nombre hebdomadaire de décès toutes causes tous âges en Auvergne-Rhône-Alpes (source : Insee)



Consulter les données nationales :

- Surveillance des urgences et des décès SurSaUD® (Oscour, SOS Médecins, Mortalité) : [Pour en savoir plus](#)
- Surveillance de la mortalité : [Pour en savoir plus](#)

Certification électronique des décès :

Depuis 2007, l'application CertDc permet aux médecins de saisir en ligne un certificat de décès et d'en transmettre quasi immédiatement le volet médical auprès des services en charge de l'analyse des causes de décès (CépiDc-Inserm) et de la veille sanitaire (Santé publique France). Ce dispositif présente plusieurs avantages pour les médecins.

Décret n° 2022-284 du 28 février 2022 relatif à l'établissement du certificat de décès

Remerciements

Nous remercions les partenaires qui nous permettent d'exploiter les données pour réaliser cette surveillance : les services d'urgences du réseau Oscour®, les associations SOS Médecins, les services de réanimation, le Réseau Sentinelles de l'Inserm, le CNR Virus des infections respiratoires (Laboratoire de Virologie-Institut des Agents Infectieux, HCL), les établissements médico-sociaux, les mairies et leur service d'état civil, l'Institut national de la statistique et des études économiques (Insee), l'ensemble des professionnels de santé qui participent à la surveillance, les équipes de l'ARS ARA notamment celles chargées de la veille sanitaire et de la santé environnementale.

Équipe de rédaction

Valdo AMOESI, Elise BROTTE, Delphine CASAMATTA, Erica FOUGERE, Philippe PEPIN, Damien POGNON, Guillaume SPACCAFERRI, Alexandra THABUIS, Emmanuelle VAISSIERE, Jean-Marc YVON

Pour nous citer : Bulletin surveillances régionales. Édition Auvergne-Rhône-Alpes. Août 2025. Saint-Maurice : Santé publique France, 7 p., 2025. Directrice de publication : Caroline Semaille

Dépôt légal : 4 septembre 2025

Contact : cire-ara@santepubliquefrance.fr